



# HÅLLBARHETSPROGRAM

HÅLLBARA PARTILLE 2035

Dokumenttyp: Program

Antagen av: Kommunfullmäktige, 2024-06-04, § 83

Giltighetstid: Tills vidare

Dokumentansvarig: Centralt stöd och utveckling





# Hållbara Partille 2035

*Mitt i det goda livet*

## **Deklaration för Hållbara Partille 2035**

Med deklARATIONEN "Hållbara Partille 2035" tar vi vårt lokala och globala ansvar för samhälle, miljö och ekonomi. Partille ska senast år 2035 vara en socialt, miljömässigt och ekonomiskt hållbar kommun. Det innebär att vi som bor, lever och verkar i Partille år 2035 orsakar så liten påverkan på klimatet och miljön som möjligt och är en trygg, robust och sammanhållen kommun. Vi kan hantera de utmaningar vi ställs inför och känner tillit till varandra och samhället. I Partille finns det förutsättningar för alla att nå sin fulla potential såväl som att känna sig delaktiga och inkluderade i samhället.

Partille som kommunkoncern har en avgörande roll och ett stort ansvar för att möta dagens och framtidens samhällsutmaningar. Vi ska vara delaktiga i det lokala omställningsarbetet och medverka till en hållbar samhällsutveckling och underlätta för våra verksamheter, invånare och företag att agera hållbart. För att lyckas är det av stor vikt att hållbarhetsfrågorna genomsyrar all vår verksamhet, bedrivs utifrån en helhetssyn och utgår från samverkan. Vi behöver prioritera och utveckla det vi redan gör bra idag och samtidigt tänka och agera på nya sätt, använda oss av nya arbetssätt och initiera ytterligare åtgärder för ett hållbart samhälle.

Det är inte långt kvar till år 2035. För att klara av utmaningen att bli en hållbar kommun krävs ett långsiktigt och strategiskt arbete inom identifierade områden och i samverkan med alla samhällsaktörer. I Partille har vi ett starkt näringsliv, ett rikt föreningsliv, engagerade invånare och medarbetare. Vi har en gemensam handlingskraft för att skapa ett hållbart Partille, en stark drivkraft framåt och en god förmåga till samverkan. Med denna deklARATION bjuder vi in alla att vara med och bidra till ett hållbart Partille 2035.



## Innehållsförteckning

### Deklaration

#### 1. Inledning

#### 2. Om hållbarhetsprogrammet

- Definitioner nyckelbegrepp
- Agenda 2030 – från global till lokal nivå
- Relation till styrmodell och andra styrdokument
- Genomförande och uppföljning

#### 3. Målbilder Hållbara Partille

- Ett attraktivt Partille med goda livsvillkor
- Ett robust och sammanhållet Partille
- Ett miljö- och klimatsmart Partille

#### 4. Utmaningar

- Fullföljda studier
- Hälsosamma miljöer och livsvillkor
- Trygga miljöer
- Hållbar kompetensförsörjning
- Resurssmart samhälle
- Hållbara resor och transporter
- Hållbara bostäder och lokaler

## Bilagor

- Bilaga 1 Begreppsförklaringar
- Bilaga 2 Nyckeltal och indikatorer för uppföljning



## Inledning

I Partille tar vi ansvar för att dagens och kommande generationer ska kunna leva ett gott liv. Senast år 2035 ska vi vara en socialt, miljömässigt och ekonomiskt hållbar kommun.

”Hållbara Partille 2035” är ett hållbarhetsprogram och strategiskt ramverk som syftar till att tydliggöra vad som kännetecknar Partille som hållbar kommun år 2035 och vad som krävs för att vi ska nå dit. Programmet utgör grunden för strategiska beslut inom kommunkoncernen och kan också utgöra ett underlag för andra aktörer att arbeta i samma riktning.

Hållbarhetsprogrammet pekar ut målbilder för ett hållbart Partille 2035, gemensamma utmaningar och prioriterade åtgärder som behöver genomföras för att vi ska kunna bli en hållbar kommun.

Hållbarhetsprogrammet innehåller:

1 deklARATION

3 övergripande målbilder

7 gemensamma utmaningar

Utmaningarna följs upp genom indikatorer och nyckeltal och redovisas i den årliga hållbarhetsrapporten.



## Definitioner nyckelbegrepp

Med *Partille kommunkoncern* avses samtliga kommunens förvaltningar samt Parthaella AB, Partillebo AB och Partille Energi AB.

*Hållbar utveckling* är en utveckling som tillgodoser dagens behov utan att äventyra kommande generationers möjligheter att tillgodose sina behov. Definitionen bygger på tre dimensioner: social, miljömässig och ekonomisk hållbarhet.

De tre hållbarhetsdimensionerna behöver förstås och hanteras både enskilt och som en helhet. Den miljömässiga hållbarheten kan ses som en grundläggande förutsättning för att nå hållbarhet även inom den sociala och ekonomiska dimensionen. En god livsmiljö kräver exempelvis frisk luft, rent vatten och gift- och bullerfri miljö. Den ekonomiska utvecklingen är beroende av långsiktig tillgång till naturresurser för livsmedel och andra råvaror och material.

*Social hållbarhet* handlar om att bygga ett långsiktigt välmående samhälle där grundläggande mänskliga rättigheter och behov tillgodoses.

*Miljömässig hållbarhet* handlar om att långsiktigt bevara jordens och ekosystemens produktionsförmåga och att minska påverkan på naturen och människans hälsa till vad de klarar av.

*Ekonomisk hållbarhet* handlar om att hushålla med både mänskliga och materiella resurser på lång sikt och där varje generation tar ansvar för sin konsumtion av välfärd.

## Agenda 2030 – från global till lokal nivå

Partille kommuns hållbarhetsarbete utgår från FN:s Agenda 2030 och de 17 globala målen för en hållbar utveckling. Agenda 2030 och de globala målen kan bäst beskrivas som en global handlingsplan för omställningen till ett hållbart samhälle. Målen utgår från de tre hållbarhetsdimensionerna social, miljömässig och ekonomisk hållbarhet och behöver ses som en helhet där åtgärder inom ett mål kan påverka även andra mål.

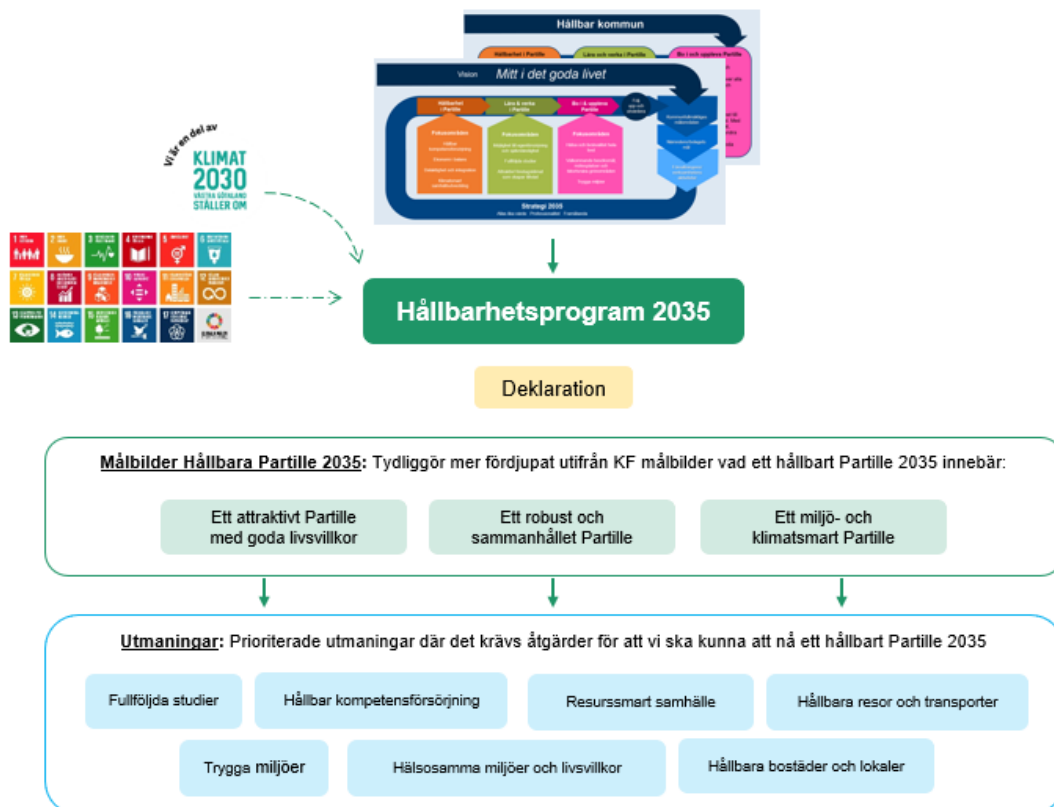
För att genomföra Agenda 2030 krävs det att mål och åtgärder tas fram på nationell nivå utifrån respektive lands förutsättningar och utmaningar. I Sverige har kommuner och regioner en central roll i genomförandet. Genom att omsätta Agenda 2030 till lokala mål och insatser bidrar Partille till en hållbar utveckling lokalt såväl som till uppfyllandet av de globala målen.

Vidare har Partille också att förhålla sig till både nationella och regionala mål och åtaganden med bäring på hållbarhetsarbetet. Dessa mål och åtaganden är integrerade i vårt lokala arbete. Det handlar exempelvis om att Partille kommun ska bidra till arbetet med att uppnå nationella folkhälsomål, nationella miljömål, regionala tilläggs mål (exempelvis Klimat 2030) och regionala utvecklingsstrategin. För mer information se bilaga 1 begreppsförklaringar.

## Relation till styrmodell och andra styrdokument

Partille kommuns hållbarhetsarbete är en integrerad del av den ordinarie mål- och uppföljningsprocessen genom vår styrmodell. ”Hållbara Partille 2035” kompletterar det ordinarie arbetet och kommunfullmäktiges målbilder för målområdena; *Hållbarhet i Partille, Lära och verka i Partille, Bo i och uppleva Partille* och bidrar till uppfyllande av kommunfullmäktiges vision *Mitt i det goda livet*.

Hållbarhetsprogrammet ska ses som en ram för det långsiktiga arbetet som siktar på 2035, medan utmaningar och åtgärder som pekats ut kan revideras varje mandatperiod. I första hand genomförs insatser och åtgärder för att hantera de identifierade utmaningarna genom kommunfullmäktiges budget och nämndernas verksamhetsplaner, men det kan även vara särskilda satsningar som ligger utanför ordinarie målstyrnings- och budgetprocess. Genomförandet av hållbarhetsprogrammet kan också konkretiseras i andra program, planer, strategier och styrdokument.



## Genomförande och uppföljning

”Hållbara Partille 2035” är ett gemensamt ansvar för alla som bor, lever, besöker och verkar i Partille kommun. Genomförandet av programmet kräver att vi tar ansvar för vad vi själva har rådighet över, men också att vi tar ansvar för vad vi kan påverka genom samverkan med andra aktörer. Programmet ska tas i beaktande vid kommunens strategiska vägval och beslut fram till 2035. Som en del av det praktiska genomförandet finns Strategi 2035 som tydliggör Partille kommuns arbetssätt, förhållnings-sätt, värdeord och inre kultur samt hur visionen ska uppnås.

För att veta om vi är på rätt väg behöver vi följa upp vår utveckling och utvärdera våra insatser. Till varje utmaning finns därför identifierade nyckeltal och indikatorer som ett stöd i att följa utvecklingen och inom respektive område (se bilaga 2). Hållbarhetsprogrammet ska årligen följas upp tillsammans med kommunens helägda bolag i årsredovisningen. Uppföljningen ska knyta an till våra lokala, regionala och nationella mål och åtaganden samt tala om huruvida vi rör oss i riktning mot att bli en hållbar kommun senast år 2035.



## Målbilder Hållbara Partille 2035

# Målbilder Hållbara Partille 2035

För att tydliggöra vad ett hållbart Partille år 2035 innebär har tre strategiska målbilder formulerats. Målbilderna *kompletterar* kommunfullmäktiges vision och beslutade målbilder i kommunens styrmoddell.

Varje målbild har bäring på alla kommunfullmäktiges målbilder, täcker in flera tvärsektoriella utmaningar, har relevans för alla och förutsätter samverkan. Genom att målbilderna täcker in flera utmaningar värnas helhetssynen i hållbarhetsarbetet där naturen och miljön, samhället och människan är beroende av varandra.

För att bli en hållbar kommun år 2035 krävs en omställning. Vi behöver vara innovativa och använda nya metoder och arbetssätt men samtidigt behålla det som är bra. Målbilderna utgör riktning i hållbarhetsarbetet framåt.

Målbilder för Hållbara Partille 2035 är:

- Ett attraktivt Partille med goda livsvillkor
- Ett robust och sammanhållet Partille
- Ett miljö- och klimatsmart Partille





### **Ett attraktivt Partille med goda livsvillkor**

Partille kommun växer på ett hållbart sätt. Vår samhällsplanering skapar förutsättningar för god hälsa, rörelse och ett aktivt liv. I den bebyggda miljön värdesätts och bevaras tätortsnära grönområden utifrån dess betydelse för människans välbefinnande.

I Partille finns möjligheten för alla att nå sin fulla potential genom att det finns förutsättningar för alla att klara skolan och komma in i arbetslivet. Vi har ett rikt och varierat kultur- och fritidsliv samt tillgängliga och attraktiva mötesplatser för alla.

Partille är en attraktiv plats för ett innovativt närings- och föreningsliv. Det bidrar till en hög tillväxt med så liten påverkan på miljön som möjligt, och positiv påverkan för människan. I kommunen bidrar vi tillsammans till en hållbar utveckling och skapar goda livsvillkor och livskvalitet för alla hela livet.

### **Ett robust och sammanhållet Partille**

I Partille känner vi en hög grad av trygghet och tillit till samhället och till varandra. Vi tar hand om varandra och verkar för att ingen känner sig ensam och utan stöd. Samhällsservicen är tillgänglig och omfattar alla. Vi är ett samhälle som respekterar och värnar om de demokratiska värdena.

I Partille finns goda förutsättningar för arbete och fullföljda studier. Det säkerställer att alla har möjlighet att bidra och vara delaktiga i samhället, vilket gör Partille mer robust och sammanhållet. Genom förebyggande arbete och tidiga insatser skapas förutsättningar för goda livsvillkor, samtidigt som kommunens resurser används effektivt.

Våra kommundelar är välintegrerade med varandra såväl som med kommunen som helhet. Partilles miljöer upplevs som trygga och vi har ett samhälle fritt från våld, förtryck och diskriminering där förekomsten av brott är låg. Partille har också en robust och motståndskraftig organisation och infrastruktur. Vi är genom detta väl förberedda att hantera klimat- och samhällsförändringar tillsammans.



### Ett miljö- och klimatsmart Partille

I Partille kan alla bo, leva och verka med så låg påverkan på miljön och klimatet som möjligt. En bred kunskap och medvetenhet bidrar till hållbara konsumtions- och beteendemönster.

Vi är en fossiloberoende kommun som minskat våra utsläpp av växthusgaser i enlighet med Parisavtalets ambitioner. Vi använder energi, resurser och mark på ett ansvarsfullt sätt. Våra resor och transporter sker klimatsmart och våra bostäder och lokaler är hållbara. En hög grad av återvinning och cirkulära flöden gör att vi tillvaratar både miljömässiga och ekonomiska resurser effektivt.

Partille har en rik, varierad och tillgänglig natur med god biologisk mångfald i våra skogar, vatten och i den byggda miljön. I samhällsplaneringen bevarar och värdesätter vi naturens ekosystemtjänster, anpassar oss till ett förändrat klimat och skyddar människors hälsa och välfärd. Vi tar vara på klimatomställningens möjligheter att stärka den ekonomiska och sociala utvecklingen, till exempel genom att minimera framtida kostnader som kan uppstå i ett förändrat klimat och genom förbättrad folkhälsa.



## Partilles utmaningar

### Partilles utmaningar

Vi står inför en rad utmaningar där omställningen till en hållbar kommun omfattar alla delar av samhället. Samtidigt är det viktigt att vi fokuserar på de områden där insatser kan få stor effekt. Utifrån målbilderna har sju utmaningar identifierats för att stötta utvecklingen mot en hållbar kommun år 2035. Varje utmaning är kopplad till en eller flera av målbilderna för Hållbara Partille 2035. Utmaningarna och förslag på åtgärder är områden vi behöver kraftsamla kring under kommande år för att kunna ställa om, arbeta på nya sätt och aktivt bidra till de förflyttningar som krävs för att vi ska kunna bli hållbara.

Prioriterade utmaningar för Partille:

- Fullföljda studier
- Hälsosamma miljöer och livsvillkor
- Trygga miljöer
- Hållbar kompetensförsörjning
- Resurssmart samhälle
- Hållbara resor och transporter
- Hållbara bostäder och lokaler

#### Utmaningar som kopplar an till klimatsmart samhällsutveckling

Utöver utmaningarna ovan är omställningen till ett klimatsmart samhälle en av vår tids största samhällsutmaningar. De växthusgaser som släpps ut nu ackumuleras under lång tid framåt. Det gör att vi kraftigt behöver minska vår totala klimatpåverkan varje år för att ta ansvar för vår del i att minska de sammanlagda utsläppen och begränsa klimatförändringarna. Minskade sammanlagda utsläpp av växthusgaser är dock inte en egen identifierad utmaning i hållbarhetsprogrammet. De förflyttningar som krävs för ett klimatsmart samhälle är i stället inkluderade i flera av de prioriterade utmaningarna för att kunna utgöra en riktning i arbetet framåt. Det handlar bland annat om ”Resurssmart samhälle”, ”Hållbara resor och transporter” samt ”Hållbara bostäder och lokaler”.



## Fullföljda studier

Fullföljda studier är inte bara en viktig skyddsfaktor mot utanförskap i samhället och för framtida kompetensförsörjning. Det är också något som kan ses som en investering som ger livslång nytta för enskilda individer och för samhället i stort. Elever som klarar av grundskolan, blir behöriga till gymnasiet och avslutar sin utbildning har bättre förutsättningar att komma in i arbetslivet och att klara sig i samhället. Fortfarande är det dock många unga som lämnar grundskolan utan fullständiga betyg och som inte läser klart gymnasiet med en examen.

Ungas förutsättningar att fullfölja sina studier påverkas av en mängd olika faktorer som samspelar med varandra där uppväxtvillkor och föräldrarnas utbildningsnivå har störst påverkan. Detta gör att arbetet kring fullföljda studier behöver stärkas, inte bara i skolan, utan genom att alla viktiga samhällsaktörer som kan bidra till goda uppväxtvillkor engageras. En god samverkan inom kommun, region såväl som med samhället i övrigt kan på olika sätt uppväga skillnader i barn och ungas förutsättningar. Med flera verksamheters och kompetensers perspektiv på situationen är det lättare att identifiera och tillgodose behov – och göra verklig skillnad. En viktig uppgift i samverkan är att täppa till så kallade organisatoriska mellanrum, så att barn, unga och vårdnadshavare inte faller mellan stolarna. För att nå en god effekt behöver vi arbeta för att insatserna är tidiga och samordnade samt engagera föräldrar som en viktig resurs.

### Därför behöver vi...

- Samordnade tidiga insatser som sätter barns behov i centrum
- Prioritera insatser som stärker friskfaktorer för barn och unga samt för deras föräldrar
- Strukturerad samverkan för tidiga insatser när ett barn eller en ung person riskerar ogynnsam utveckling
- Bidra till att stärka barn och ungas motivation för studier samt tilltro till sig själva, samhället och framtiden
- Främja språkutveckling och läsning för barn, unga och deras föräldrar
- Utveckla former för barn och ungas delaktighet och inflytande
- Utveckla ett samordnat föräldraskapsstöd för familjer med barn i åldern 0–19



## Hälsosamma miljöer och livsvillkor

Vår hälsa påverkas av hur vi lever och den miljö som omger oss. Socioekonomiska förutsättningar såväl som tillgång till natur och grönområden har en stor påverkan för människans välbefinnande. I Partille har vi en generellt god hälsa bland befolkningen men det finns stora skillnader mellan grupper, exempelvis när det gäller psykisk ohälsa, ofrivillig ensamhet, fysisk aktivitet och övervikt. Tillgång till meningsfulla fritidsaktiviteter och sociala sammanhang, arbete samt fullföljda studier är avgörande för möjligheten till en god och jämlik psykisk och fysisk hälsa.

Som samhälle är vi beroende av friska och välmående ekosystem. Den biologiska mångfalden i samhället minskar dock idag i allt snabbare takt. Ekosystemtjänster, såsom pollinering och vattenrening, har en stor påverkan på människors hälsa och livskvalitet. Byggs de bort är de ofta svåra eller kostsamma att återskapa. Dessutom ökar sårbarheten för ett förändrat klimat, vilket påverkar både människans hälsa och trygghet såväl som samhället i stort.

Genom att planera för långsiktigt hållbara och attraktiva samhällen där naturen får ta plats kan vi främja kostnadseffektiva lösningar som möter flera utmaningar och problem samtidigt. Vi behöver i planeringen och förvaltningen av våra natur- och kulturlandskap ta hänsyn till den invånarnära naturen, stärka gröna livsmiljöer och stötta biologisk mångfald. Vi behöver också planera för och anpassa oss till ett förändrat klimat på kort och lång sikt. Det handlar bland annat om att säkerställa att vi har en välutbyggd och robust infrastruktur, för till exempel el, vatten, avlopp m.m., som kan hantera klimatrelaterade händelser.

För att främja den psykiska och fysiska hälsan behöver vi stärka invånares möjlighet till rörelse och ett hälsosamt liv. Vi behöver också bevara och utveckla hälsofrämjande och grönskande närmiljöer där vi bor, går i skolan eller rör oss. Vi behöver även främja tillgången till och möjligheten att delta i kultur- och föreningsliv i alla delar av kommunen samt stärka det drogförebyggande arbetet.

### Därför behöver vi...

- Arbeta för en långsiktigt hållbar skogsförvaltning och värna marker med höga naturvärden
- Bevara och utveckla livsmiljöer och landskap, t.ex. ängs- och våtmarker
- Arbeta för en god vattenstatus i våra sjöar och vattendrag
- Ökad biologisk mångfald och grönska på våra offentliga platser och närmiljöer
- Ta hänsyn till och dra nytta av ekosystemtjänster i samhällsplaneringen
- Arbeta för ökad motståndskraft i samhället inför ett förändrat klimat
- Minimera riskerna att utsättas för skadligt buller och luftföroreningar
- Begränsa spridningen av mikroplatser samt miljö- och hälsoskadliga kemikalier
- Öka tillgängligheten till frilufts- och naturområden
- Jämlika förutsättningar att delta i kultur- och fritidsaktiviteter i alla kommunaldelar
- Öka rörelsen i vardagen bland alla åldrar
- Minska den ofrivilliga ensamheten samt förebygga psykisk ohälsa i alla åldrar
- Förebygga beroendeproblematik kopplat till alkohol, narkotika, droger, tobak och spel



## Trygga miljöer

Ett samhälle med stora skillnader i livsvillkor bland befolkningen och med kommundelar som inte är integrerade med varandra, riskerar att leda till ökad brottslighet samt utanförskap och ökad otrygghet. Partille kommun har goda förutsättningar för trygghet generellt men det finns också stora skillnader i livsvillkor mellan våra kommundelar. Det handlar bland annat om andel barn i ekonomisk utsatthet, fullföljda studier, arbetslöshet, föreningsdelaktighet, valdeltagande och skillnader i upplevd trygghet mellan olika bostadsområden. Dessa skillnader påverkar hela kommunens trygghet, men får störst konsekvenser för de som bor i områden med större utmaningar. Den upplevda tryggheten i samhället påverkas också av vår förmåga att tillsammans hantera samhällsförändringar och extraordinära händelser, till exempel pandemier, extremväder eller andra omfattande samhällsstörningar.

Vi behöver arbeta tillsammans för att skapa ett tryggt Partille. Våra fysiska miljöer behöver vara tillgängliga och kännas trygga, såväl närmiljöer som skolgårdar och offentliga platser. Det behöver finnas mötesplatser och sociala sammanhang som stärker tilliten och gemenskapen. För att det arbete som genomförs ska få effekt behöver vi utveckla metoder för medskapande processer. Vi behöver även prioritera insatser där de gör mest skillnad i arbetet att motverka segregation och utanförskap. Vi behöver också kraftsamla kring att skapa en sammanhållen kommun. För att skapa framtidstro och en generation som står upp för och har tillit till demokratin och samhället krävs att vi prioriterar ungas inflytande.

### Därför behöver vi...

- Öka tilliten i samhället och till samhällsservicen
- Stärka det trygghetsskapande och brottsförebyggande arbetet såväl internt som externt
- Arbeta för att fysiska miljöer i kommunen är trygga och tillgängliga
- Fokusera på insatser som motverkar segregation och utanförskap
- Stärka samverkan och utveckla kommunens arbete med krisberedskap samt civilt försvar
- Bidra till att det finns liv, rörelse och aktivitet i alla kommundelar
- Utveckla det brottsförebyggande arbetet för barn och unga, med utvecklat fokus på de yngre än 12 år
- Öka samverkan med polisen och andra myndigheter/organisationer

## Hållbar kompetensförsörjning

Välfärdens kompetensförsörjning är en av kommunens viktigaste frågor under kommande decennier. Partille kommun har och kommer flera år framöver att ha brist på tillgången till personal. Det beror på att ökningen av personer i yrkesför ålder är låg i kommunens upptagningsområde för arbetskraft, samtidigt som behoven av välfärd ökar då andelen barn och äldre i Partille blir allt större. Kommunen kommer därför att behöva anställa personal som inte uppfyller kvalifikationerna och själva rusta och utbilda dessa i deras uppdrag för att möta kommunens behov. Kompetenskrisen märks på olika sätt i olika verksamhetsområden och branscher och det krävs ett medvetet arbete i alla förvaltningar/nämnder för att rusta oss för den framtida utvecklingen.

Förändringar i omvärlden skapar såväl nya behov som nya möjligheter. För att kommunen ska klara sitt uppdrag krävs därför kommungemensamma strategier. Genom att organisera sig på nya sätt och dra nytta av digitaliseringen kan kommunen minska bristen på kompetens. Genom att erbjuda interna kompetensutvecklingsprogram kan Partille kommun också främja inre rörlighet bland de anställda vilket i sin tur kan minska behovet av extern rekrytering. Det gör också kommunen till en mer attraktiv arbetsplats.

Tiden och omvärlden förändrar oss och nya generationer kommer ta plats på arbetsmarknaden. De har nya värderingar, attityder och arbetsätt, något som ställer stora krav på oss som arbetsgivare. Därför är det viktigt att skapa relevanta och effektiva strategier för att attrahera, rekrytera och behålla medarbetare.

### Därför behöver vi...

- Öka medvetenheten om kompetensbristen i samhället
- Ställa om verksamheten genom exempelvis digitalisering, automatisering, differentiering av arbetsuppgifter och nya funktioner
- Ha fokus på grunduppdragen, och jobba på toppen av sin kompetens. Ständigt utvärdera vilka arbetsuppgifter som kan tas bort, förenklas eller utföras av annan personalgrupp för att ha fokus på att effektivt utföra grunduppdraget
- Arbeta förebyggande, främjande och för ökad självständighet för kommunens invånare
- Ta fram kommungemensamma planer och strategier för hur vi rustar medarbetare med rätt kompetens
- Skapa organisation för mentorskap/handledarskap
- Utveckla de processer i kommunen som är kopplade till ARIBUA-modellen för befintliga och kommande generationer
- Fortsätta arbetet med SKR:s nio strategier för att möta kompetensutmaningen/kompetenskrisen



## Resurssmart samhälle

Alla produkter vi köper ger upphov till en miljö- och klimatpåverkan vid produktion, transport, användning och avfall. För offentlig och privat konsumtion är textilier, möbler och inredning samt elektronik, förbrukningsvaror och livsmedel exempel på resurskrävande varor.

För att hushålla med våra begränsade resurser behöver vi ställa om och tänka på nya sätt. Att vi är resurssmarta krävs för att kunna vara en hållbar kommun 2035. Det gäller inte bara fysiska produkter utan även tid, processer och inte minst våra medarbetare.

Vi behöver förändra våra konsumtionsmönster så att de blir hållbara, utveckla det cirkulära ansvaret genom ökat återbruk och ökad återvinning av produkter och material samt utveckla nya former, forum och mötesplatser för detta. Vi behöver ta ansvar genom att visa måttfullhet och genom att stötta utveckling och innovation, exempelvis genom att ställa hållbarhetskrav för minskad miljö- och klimatpåverkan i våra upphandlingar. Det handlar om att först och främst utgå från de resurser vi redan har till vårt förfogande och att ställa om och göra det vi redan gör nu på ett mer kostnadseffektivt och hållbart sätt.

### Därför behöver vi...

- Minska mängden avfall såväl som öka andel material som återvinns
- Öka vår återanvändning av produkter (till exempel möbler, inventarier och elektronik)
- Stötta forum för återbruk och reparation, utveckla forum för vår egen verksamhet
- Verka för förnybar energiproduktion med hög självförsörjningsgrad
- Arbeta för ökad energieffektivisering på offentliga platser
- Öka medvetenheten om hållbara konsumtionsmönster och hållbara inköp
- Skärpa hållbarhetskrav och uppföljning i våra upphandlingar och inköp
- Verka för ökad digitalisering och effektivitet i våra interna processer
- Samverka med det lokala näringslivet och civilsamhället generellt, men också som en viktig del i att långsiktigt klara välfärdsuppdraget





## Hållbara resor och transporter

Våra transporter och resor i samhället bidrar genom användandet av fossila bränslen till stora utsläpp av växthusgaser samt föroreningar som skadar både människor och djur. Totalt sett står transporter för en fjärdedel av utsläppen av växthusgaser i Västra Götaland idag.

Genom att transportera människor och varor på ett mer hållbart sätt kan vi kraftigt minska vår klimatpåverkan och bidra till förbättrad folkhälsa. För att vi ska kunna bidra till minskade utsläpp från transportsektorn krävs kraftfulla åtgärder för minskat transportbehov, ökad transporteffektivitet, effektivare godstransporter samt ökad användning av kollektivtrafik. En förutsättning är bland annat en förändrad stads- och infrastrukturplanering med bättre möjligheter att åka kollektivt, gå och cykla. Vi behöver också arbeta med klimatstyrande parkering, ökad elektrifiering samt utvecklad infrastruktur för el-drivna fordon.

### Därför behöver vi...

- Fortsätta omställningen till en fossiloberoende fordonsflotta
- Främja hållbart vardagsresande där fler väljer gång, cykling och kollektivt resande
- Planera för och utveckla närhet till mötesplatser och service
- Verka för effektiva och samordnade transporter av varor och tjänster
- Skärpa hållbarhetskrav och uppföljning av transporter i våra upphandlingar och inköp
- Arbeta för klimatsmart resande och beteendeförändringar kopplat till detta (internt och externt)
- Samverka för förbättrad infrastruktur och kollektivtrafik inom regionen
- Verka för trygga miljöer i gaturummet



## Hållbara bostäder och lokaler

Våra bostäder och lokaler står för en stor del av vår miljö- och klimatpåverkan, särskilt vid nybyggnation och renovering. Vi har fortsatt ett stort framtida behov av både nybyggnation och renovering av befintliga fastigheter. Idag står bygg- och fastighetssektorn för en dryg femtedel av Sveriges utsläpp av växthusgaser och för 40 procent av allt genererat avfall. Svenska byggnader står också för cirka 40 procent av Sveriges energianvändning i form av elförbrukning och uppvärmning. Hur vi utformar våra bostäder och lokaler har samtidigt en stor inverkan på vår hälsa, trygghet och möjligheter till gemenskap och sociala sammanhang.

Genom att reducera klimatpåverkan från material och byggprocess i både nybyggnation och renovering samt genom att prioritera energieffektiva och flexibla bostäder och lokaler kan vi bidra till en kraftigt minskad miljö- och klimatpåverkan. Ur hälsosynpunkt är det också viktigt att vi skapar sunda bostäder och lokaler där hänsyn tas till en giffri och i övrigt god inomhus- såväl som utomhusmiljöer. Arbetet och planeringen av våra bostäder och lokaler behöver också koppla an till arbetet för ett attraktivt samhälle. Vi behöver främja delaktighet, inkludering och ökad social sammanhållning i våra bostadsområden och närmiljöer. Vi behöver också möjliggöra för de som bor i eller nyttjar våra bostäder och lokaler att kunna leva, verka och agera så hållbart som möjligt.

### Därför behöver vi...

- Energieffektivisera våra befintliga bostäder och lokaler
- Bygga och renovera klimatsmart, t.ex. genom att ställa hållbarhetskrav på byggmaterial
- Öka andelen byggmaterial som återbrukas
- Verka för minskad användning av fossila bränslen för uppvärmning av våra bostäder och lokaler
- Designa byggnader för ökad flexibilitet, ombyggnad och ökad materialåtervinning
- Möjliggöra för hyresgäster och verksamheter att agera så hållbart som möjligt
- Arbeta för att tillgängliggöra och samnyttja fler offentliga lokaler för effektiv användning
- Verka för sunda, attraktiva och klimatsmarta inomhus- och utomhusmiljöer
- Planera för attraktiva boendeformer som förebygger segregation och främjar social gemenskap
- Verka för hållbara investeringar kopplat till våra fastigheter och lokaler