

Avfallstaxa 2026

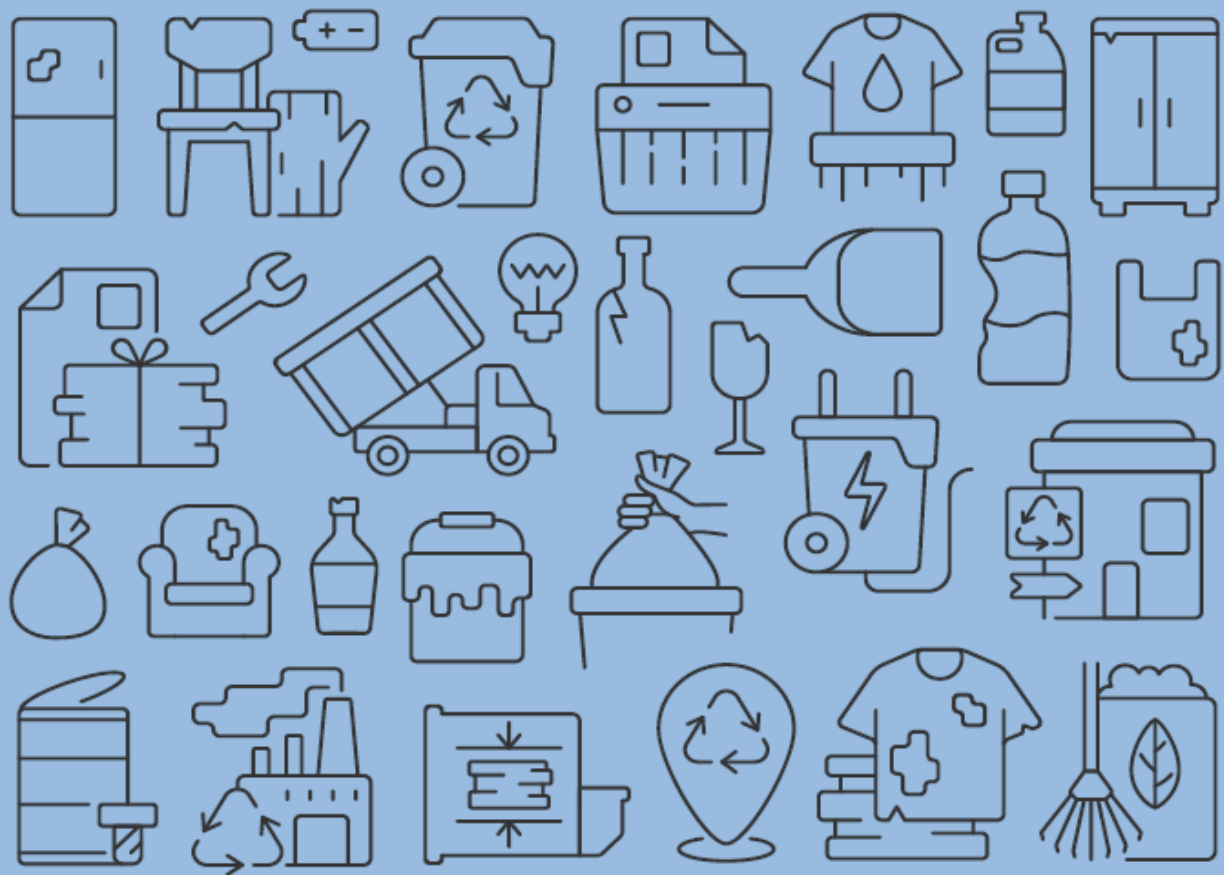


Illustration: Ruslan Nesternenko, Mosphotos.com

Innehållsförteckning

1. Taxa för avfallshantering	3
2. Allmänna bestämmelser	3
3. Avfallshämtning i en- och tvåfamiljshus	6
3.1 Hemsortering med fyrfackskärl i en- och tvåfamiljshus	6
3.2 Hämtning av mat- och restavfall i en- och tvåfamiljshus	7
4. Avfallshämtning för fritidshus	8
4.1 Hemsortering med fyrfackskärl fritidshus	8
4.2 Fritidshus med särskilda förutsättningar	9
5. Avfallshämtning för flerbostadshus, samfälligheter och verksamheter	9
5.1.1 Avgift för Hemsortering i mindre flerbostadshus och samfälligheter med gemensam hämtplats	10
5.2 Avfallshämtning för flerbostadshus, samfälligheter och verksamheter i separata kärl	10
5.2.1 Avgift för avfallshämtning från flerbostadshus, samfälligheter* och verksamheter för mat- och	11
5.2.3 Avgifter för hämtning av tidningar och förpackningar	12
5.3 Avfallshämtning för flerbostadshus och samfälligheter i underjordsbehållare för mat- och restavfall ...	13
5.3.1 Avgift för avfallshämtning via krantömmande behållare för mat- och restavfall	13
5.3.2 Avgift för avfallshämtning via krantömmande behållare för tidningar och förpackningar	13
5.4 Verksamheter med säsongsabonnemang	14
5.4.1 Avgift för flerbostadshus och verksamheter säsong	14
6. Extratjänster, dragväg och övriga avgifter	15
6.1 Extratjänster	15
6.1.1 Avgift för extratjänster	15
6.2 Dragväg	15
6.3 Avdrag vid utebliven tömning	16
6.4 Avgift för felsortering	17
6.5 Beställning av låsbart kärl	17
6.6 Hämtning av kyl, frys och vitvaror	17
6.7 Hämtning av farligt avfall	18
6.9 Hämtning av grovavfall container	18
7. Hämtning av trädgårdsavfall	19
8. Slamtömning	20
8.1 Slutna tankar och toakur	20
8.2 Slamavskiljare	20
8.3 Minireningsverk	21
8.4 Fosforfällor	21
8.5 Fettavskiljare	21
8.6 Tillägg för slamsugningstjänster	22
9. Återvinningscentralen (ÅVC) i Öjersjö	22
9.1 Regler och kostnader för hushållen	22
9.2 Regler och kostnader för verksamheter och företag	23
10 Övrigt	234



1. Taxa för avfallshantering

Taxan beslutades av kommunfullmäktige 2025-12-03 § 126, och gäller fr. o m 2026-01-01. Vid samma tidpunkt upphör tidigare taxa att gälla.

Förutom denna taxa regleras hämtningen av hushållsavfall av gällande föreskrifter för avfallshantering i Partille kommun. I föreskrifterna för avfall regleras fastighetsägare och avfallslämnarens skyldigheter, krav på sortering, hämtningsintervall med mera.

Taxan avser de avgifter som enligt 5 avd. 27 kap. 4-6 § Miljöbalken kan tas ut för hantering av avfall samt åtgärder som kommunen vidtar i syfte att informera hushåll och verksamhetsutövare om avfallsförebyggande åtgärder, och åtgärder som kommunen vidtar för att underlätta insamling samt sortering av återanvändbara produkter från hushåll och verksamhetsutövare som producerar avfall. Detta för det avfall kommunen ansvarar för enligt 15 kap. 20 §.

2. Allmänna bestämmelser

Alla avgifter är inklusive moms om inget annat framgår.

Vilken av avfallstaxans olika grundavgifter som debiteras avgörs om fastigheten är ett småhus, flerbostadshus, fritidshus eller verksamhet. Bedömningen om vilken grundavgift som debiteras baseras på hur fastigheten är klassificerad i fastighetsregistret, byggnadens beskaffenhet samt vilken avfallshämtningstjänst som finns.

Avgifterna varierar beroende på tjänstens omfattning, avfallsslag, behållare och hur ofta avfallet hämtas. Tilläggsavgifter och avgifter för extra tjänster kan tillkomma.

2.1 Avgiftsskyldighet

Avfallstaxans avgifter för avfallshämtning ska betalas till kommunen. Avfallsavgiften ska betalas av fastighetsinnehavaren. Med nyttjanderättshavarens medgivande och kommunens godkännande, kan dock avgiftsskyldigheten överflyttas till nyttjanderättshavaren. Fastighetsinnehavaren är alltid ansvarig för betalningen. Om nyttjanderättshavaren inte fullgör sina skyldigheter återgår ansvaret till fastighetsägaren som ytterst är ansvarig för att avgiften betalas. Betalas inte räkningen i tid debiteras dröjsmålsränta enligt räntelagen samt övriga kostnader för påminnelse och inkasso.

Om ett kärl eller behållare inte har använts sedan föregående hämtning, räknas det ändå som en utförd hämtning och debiteras enligt taxan. Detsamma gäller om ett kärl eller behållare inte är tillgängligt för hämtning (inte framställt eller blockerat) vid det ordinarie hämtningstillfället eller om fastighetsägaren inte har uppfyllt kraven enligt 2.3.

Abonnemang för helårsboende och verksamheter debiteras som standard fyra gånger per år och säsonsboende två gånger per år. Efter ansökan kan debitering ske tätare.



2.2 Ändringar och uppehåll

Ny kund i en- och tvåfamiljshus och fritidshus får automatiskt Hemsortering bestående av två 370 liters fyrfackskärl med hämtning av respektive kärl varannan vecka, om inget annat meddelas.

Ändring av antal kärl, storlek på kärnen, uppställningsplats eller annat som påverkar avfallens mängd eller förutsättningarna för hämtning av avfallet, ska snarast meddelas kommunen.

Upphåll eller ändringar kortare tidsperioder än sex (6) månader, medför inte avdrag av avfallsavgiften enligt Partille kommuns föreskrifter om avfallshantering.

Vid planerad förändring i hämtningsförhållandena ska fastighetsägaren anmäla detta minst 14 dagar innan ändringen ska träda i kraft.

Tillfälligt uppehåll i hämtningen söks skriftligen till kommunen minst 14 dagar innan dispensen ska börja gälla. Under tiden för uppehållet i hämtningen (dispensen) debiteras alltid grundavgiften enligt taxan (3.1 och 3.2)

2.3 Fastighetsägarens ansvar

Fastighetsinnehavaren är skyldig att på sin fastighet hålla vägen framkomlig till behållarnas uppställningsplats dvs den ska vara fri från buskar, nedhängande grenar, parkerade bilar, redskap, cyklar o dyl. Vägen fram till kärnen ska även vara hårdgjord. Vintertid ska vägen skottas och sandas.

Enskild väg som utnyttjas för hämtning ska hållas i sådant skick att den är farbar för kommunens eller entreprenörens hämtningsfordon.

Avfall ska paketeras så att skada eller olägenhet för människors hälsa och miljön inte uppkommer. Det får t.ex. inte damma vid tömningen. Fastighetsägaren är ansvarig för att avfallet i kärnen är lösgjorda i samband med tömning. Förpackningar, tidningar, batterier och ljuskällor ska inte förpackas.

På hämtningsdagen ska kärlet/kärnen vara lätt tillgängliga, max fem meter från tomtgräns alternativt vid uppställningsplats mot farbar väg. (om inte avgift betalas för dragväg). Dragvägsavståndet mäts från fastighetsgräns till bortsidan av det kärl som står längst ifrån bilens angoringsplats. Båda kärnen får samma dragvägsavstånd i de fall de står på samma hämtplats. Vid hämtning från miljörum/kärlgård beräknas dragvägen från avfallsutrymmets mittpunkt. I de fall angoring inte kan ske vid fastighetsgräns beräknas dragväg från kärlets placering till bilens angoringsplats.

Kärlet ska vara placerat så att hämtningshandtaget och hjulen är vända utåt så att kärlet inte

behöver vridas vid tömning. I vissa fall kan kärllhandtaget på fyrfackskärlet vara vänt inåt vid tömning, om följande krav uppfylls:

- Hårdgjort underlag – kärlet ska stå på asfalt, betong, plattor eller packat grus.
- Plant underlag – lutningen får vara högst 1 meter per 12 meter.
- Fri dragväg – inga hinder får finnas i vägen, exempelvis trottoarkanter.

Behållaren får inte fyllas mer än till angiven nivåmarkering så att den kan stängas. Det får inte heller vara så tungt att det blir uppenbara svårigheter att flytta den. Vid överfullt, för tungt kärl, vid dåligt emballerat mat- och restavfall eller om dragvägen för kärlet vintertid inte har skottats och halkbekämpats kan entreprenören lämna kärlet utan åtgärd. Kärlet kan tömmas vid annat tillfälle efter att fastighetsägaren har åtgärdat felet och beställt extrahämtning. Särskild avgift debiteras.

Fastighetsägaren ansvarar för rengöring och tillsyn av behållare.

2.4 Principer för taxans konstruktion

Utöver grund- och hämningsavgift kan avgifter för tilläggstjänster förekomma. Avgifterna täcker alla de kostnader som kommunen har för insamling och behandling av de avfall som kommunen är ansvarig för.

Vad ingår i grundavgiften:

I grundavgiften ingår administrativa kostnader för ledning, utredning, planering, kundtjänst, fakturering, information och kommunikation samt gemensamma kostnader (overhead). I grundavgiften ingår även drift av återvinningscentral, återvinningsstationer och insamling av farligt avfall.

Vad ingår i hämningsavgiften:

- Hämtning av avfallet enligt fastlagt hämningsintervall vid fastighetsgräns eller den närmaste plats som är tillgänglig för aktuellt hämningsfordon.
- Kärl för insamling.
- En årsförbrukning av 7 liters påsar för källsortering av matavfall samt tillhörande hållare för papperspåsen.
- 10 fria besök per person över 18 år i hushållet för avlämning av källsorterat grovavfall på återvinningscentral (Obs. gäller ej verksamheter).

Vad ingår inte i avgiften

Följande ingår inte i avgiften, utan utgör fastighetsinnehavarens och i vissa fall väghållarens skyldighet att anordna, anskaffa eller bekosta:

- Krantömmande behållare, komprimerande containrar samt komponenter i mobila sopsugssystem, i underjordssystem eller i system för hämtning av malt matavfall.

2.5 Tillämpning

Frågor angående tillämpning och tolkning av avfallstaxan avgörs av teknisk chef. I de fall där taxan inte går att tillämpa, exempelvis vid hämtning med andra metoder än de som är beskrivna i denna avfallstaxa eller där förhållandena väsentligt avviker från vad som är normalt får Samhällsbyggnadskontoret besluta om avgifter i enlighet med grunderna för denna avfallstaxa och de grunder som anges i 27 kap Miljöbalken.

3. Avfallshämtning i en- och tvåfamiljshus

Hushåll i en- och tvåfamiljshus har *Hemsortering* med två 370 liters kärl med hämtning av respektive kärl varannan vecka, om inget annat meddelas av kommunen. Vid tillfälligt mycket förpackningar kan en extra tömning beställas mot kostnad alternativt kan tillfälligt anhopade förpackningar lämnas på en återvinningsstation. Skrymmande förpackningar lämnas alltid på en av kommunens återvinningsstationer.

Hushållen sorterar via fyrfackssystemet ut restavfall, matavfall, tidningar, förpackningar av plast, papper, metall och glas i fyrfackskärl samt småbatterier och mindre ljuskällor i separat behållare. Fackindelningen får inte ändras, det är inte tillåtet att ut insatser eller byta dekaler i fyrfackskärlen. Varje material måste läggas i avsett fack för att materialen ska hamna rätt i avfallsbilen och kunna hanteras och återvinnas.

De fastigheter som är meddelade av kommunen och som inte kan ansluta sig till Hemsortering pga. framkomlighetsproblem sorterar ut brännbart restavfall och matavfall i två separata kärl.

3.1 Hemsortering med fyrfackskärl i en- och tvåfamiljshus

Hushåll i en- och tvåfamiljshus som har godkänd, anmäld hemkompost kan ansöka till Samhällsbyggnadskontoret om förlängt hämtningsintervall.

3.1.1 Avgift för Hemsortering i en- och tvåfamiljshus

I avgiften för en- och tvåfamiljshus ingår två 370 liters fyrfackskärl för Hemsortering med tömning varannan vecka vardera samt småbatterier och mindre ljuskällor i separat behållare.

Angivna avgifter gäller när kärlet placeras vid tomtgräns vid farbar väg, max 5 meter från tomtgräns. Vid längre debiterade dragvägar mäts avståndet från fastighetsgräns till bortre sidan av det kärl som står längst ifrån bilens anöringsplats. Båda kärnen får samma dragvägsavstånd. I de fall anöring inte kan ske vid fastighetsgräns beräknas dragväg från kärlets placering till bilens anöringsplats.

Storlek på kärl, tömningsfrekvens	Grundavgift, kr /hushåll	Hämtningsavgift, hushåll/år	Total avgift, kr/år
370 l + 370 l fyrfackskärl, var fjärde vecka*	1 550 kr	1 024 kr	2 574 kr

370 l + 370 l fyrfackskärl, varannan vecka	1 550 kr	1 708 kr	3 258 kr
--	----------	----------	----------

**Kräver godkännande från Samhällsbyggnadskontoret samt anmäld och godkänd hemkompost.*

Om uppehåll i hämtning har beviljats enligt villkoren i 2.2 debiteras en grundavgift under den tid som dispensen avser.

3.2 Hämtning av mat- och restavfall i en- och tvåfamiljshus

Endast för de fastigheter där kommunen bedömt att hämtning inte kan ske med fyrfacksbil.

Hushållen sorterar via detta system ut restavfall och matavfall i separata kärl. För tidningar, förpackningar av papper, plast, metall och glas samt för batterier och ljuskällor hänvisar kommunen till återvinningsstationer och återvinningscentralen i kommunen.

3.2.1 Avgift för hämtning av mat- och restavfall från en- och tvåfamiljshus

I avgiften ingår ett kärl för restavfall om 190–660 liter samt ett 140 liters kärl för matavfall med tömning varannan vecka. Tömning varje vecka medges endast i särskilda fall och måste godkännas av Samhällsbyggnadskontoret.

Hushåll i en- och tvåfamiljshus kan ansöka till Samhällsbyggnadskontoret och få förlängt hämtningsintervall. I avgiften ingår ett kärl för restavfall om 190–660 liter med tömning var fjärde vecka eller fyra gånger per år.

Avgifter anges exklusive valbara tilläggstjänster.

Storlek på kärl för restavfall, tömningsfrekvens	Grundavgift, kr /hushåll	Hämtningsavgift, hushåll/år	Total avgift, kr/år
190 l, var fjärde vecka*	1 550 kr	854 kr	2 404 kr
190 l, varannan vecka	1 550 kr	1 708 kr	3 258 kr
190 l, varje vecka **	1 550 kr	3 414 kr	4 964 kr
240 l, varannan vecka	1 550 kr	2 049 kr	3 599 kr
370 l, varannan vecka	1 550 kr	2 560 kr	4 110 kr
660 l, varannan vecka	1 550 kr	3 585 kr	5 135 kr

** Kräver godkännande från Samhällsbyggnadskontoret och anmäld samt godkänd hemkompost*

***Kräver godkännande av Samhällsbyggnadskontoret*

3.3 En- och tvåfamiljshus med gemensam avfallslösning

Två hushåll kan efter ansökan till Samhällsbyggnadskontoret medges gemensam avfallsbehållare under förutsättning att bestämmelserna i Partille kommuns föreskrifter om fyllnadsgrad och vikt beaktas och att olägenheter för människors hälsa eller miljön inte uppstår.

3.3.1 Avgift för en- och tvåfamiljshus med gemensam avfallsbehållare

I avgiften för en- och tvåfamiljshus med gemensam avfallslösning ingår två stycken 370 liters fyrfackskärl för Hemsortering samt småbatterier och mindre ljuskällor i separat behållare. Alternativt ett 190 liters kärl för restavfall samt 140 liters kärl för matavfall med tömning varannan vecka för hushåll med särskilda förutsättningar meddelade av kommunen.

Avgifter anges exklusive valbara tilläggstjänster.

Varje ingående fastighetsägare debiteras varsin grundavgift och hämningsavgift.

Beskrivning	Grundavgift, kr /hushåll	Hämningsavgift, hushåll/år	Total avgift, kr/år
Hushåll med gemensam avfallslösning	1 550 kr	854 kr	2 404 kr

4. Avfallshämtning för fritidshus

Avfallshämtning för berörda säsongsabonnemang sker under perioden 1 maj –31 september. Hämtningen kan variera +-2 veckor inom perioden beroende på innevarande års trafikplanering.

4.1 Hemsortering med fyrfackskärl fritidshus

Hushållen sorterar via detta system ut restavfall, matavfall, tidningar, förpackningar av plast, papper, metall och glas i fyrfackskärl samt småbatterier och mindre ljuskällor i separat behållare.

Hushåll i fritidshus som har godkänd, anmäld hemkompost kan ansöka till Samhällsbyggnadskontoret om att få förlängt hämningsintervall.

4.1.1 Avgift för hemsortering i fritidshus

I avgiften ingår två 370 liters fyrfackskärl för Hemsortering med tömning varannan vecka vardera under perioden 1 maj – 31 september samt småbatterier och mindre ljuskällor i separat behållare.

Avgifter anges exklusive valbara tilläggstjänster.

Storlek på kärl, tömningsfrekvens	Grundavgift, kr /hushåll	Hämningsavgift, hushåll/år	Total avgift, kr/år
370 l + 370 l fyrfackskärl, var fjärde vecka *	1 085 kr	394 kr	1 479 kr

370 l + 370 l fyrfackskärl, varannan vecka	1 085 kr	866 kr	1 951 kr
--	----------	--------	----------

**Kräver godkännande av Samhällsbyggnadskontoret*

4.2 Fritidshus med särskilda förutsättningar

Endast för de fastigheter där kommunen bedömt att tömning inte kan ske med fyrfacksbil.

De fastigheter som är meddelade av kommunen och som inte kan ansluta sig till Hemsortering pga. framkomlighetsproblem sorterar ut brännbart restavfall och matavfall i två separata kärl. För tidningar, förpackningar av papper, plats, metall och glas samt för batterier och ljuskällor hänvisar kommunen till återvinningsstationer och återvinningscentralen i kommunen.

4.2.1 Avgift för hämtning av mat- och restavfall från fritidshus

I avgiften ingår ett kärl för restavfall om 190–660 liter samt ett 140 liters kärl för matavfall med tömning varannan vecka. Tömning varje vecka medges endast i särskilda fall och måste godkännas av kommunen.

Hushåll i fritidshus kan ansöka till Samhällsbyggnadskontoret och få förlängt hämtningsintervall. I avgiften ingår då ett kärl för restavfall på 190 liter med tömning var fjärde vecka. Förlängt hämtningsintervall kräver anmäld samt godkänd kompost.

Avgifter anges exklusive valbara tilläggstjänster.

Storlek på kärl för restavfall, tömningsfrekvens	Grundavgift, kr /hushåll	Hämtningsavgift, hushåll/år	Total avgift, kr/år
190 l, var fjärde vecka*	1 085 kr	394 kr	1 479 kr
190 l, varannan vecka	1 085 kr	866 kr	1 951 kr
190 l, varje vecka*	1 085 kr	1 734 kr	2 819 kr
240 l, varannan vecka	1 085 kr	1 040 kr	2 125 kr
370 l, varannan vecka	1 085 kr	1 300 kr	2 385 kr
660 l, varannan vecka	1 085 kr	1 820 kr	2 905 kr

**Kräver godkännande av Samhällsbyggnadskontoret*

5. Avfallshämtning för flerbostadshus, samfälligheter och verksamheter

Senast 1 januari 2027 ska samtliga hushåll i Partille kommun ha fastighetsnära insamling av förpackningar. Det är fastighetsägarens ansvar att ordna plats för fastighetsnära sortering för sina hyresgäster.

Hemsortering via fyrfackskärl är tillgängligt för flerbostadshus och samfälligheter upp till 10 hushåll. Samhällsbyggnadskontoret bedömer när det är lämpligt.

Hushåll i flerbostadshus som inte är anslutna till Hemsortering samt verksamheter sorterar ut brännbart restavfall och matavfall i två separata kärl.

Verksamheter hänvisas till insamlingsplatser för förpackningsavfall upprättade av Näringslivets Producentansvar (NPA). Verksamhet i en fastighet som har fastighetsnära insamling av förpackningsavfall och som har en avfallshantering som är samlokaliserad med hushållens ska anmäla till Samhällsbyggnadskontoret om den vill ha kommunal insamling. Anmälan görs via kommunens e-tjänst.

5.1 Hemsortering i fyrfackskärl för flerbostadshus och samfälligheter

Hushållen sorterar via detta system ut restavfall, matavfall, tidningar, förpackningar av plast, papper, metall och glas i fyrfackskärl samt småbatterier och mindre ljuskällor i separat behållare.

5.1.1 Avgift för Hemsortering i mindre flerbostadshus och samfälligheter med gemensam hämtplats

Den totala hämtningsavgiften baseras på total uppsättning av fyrfacks-par utifrån det behov som erfordras på den gemensamma hämtplatsen. En elektronikbox med behovstömning ingår för varje hushåll.

Avgifter anges exklusive valbara tilläggstjänster.

Storlek på kärl, tömningsfrekvens	Grundavgift flerbostadshus, kr /hushåll	Grundavgift småhus kr/hushåll	Hämtningsavgift, kärpar/år
370 l + 370 l fyrfackskärl, varannan vecka	620 kr	1 550 kr	1 708 kr
660 l + 660 l fyrfackskärl, varannan vecka	620 kr	1550 kr	3 073 kr

5.2 Avfallshämtning för flerbostadshus, samfälligheter och verksamheter i separata kärl

Hushåll i flerbostadshus som inte är anslutna till Hemsortering i fyrfackskärl samt verksamheter sorterar ut brännbart restavfall och matavfall i separata kärl. Hämtning av förpackningsavfall och tidningar från flerbostadshus och samfälligheter beställs via kommunens kundcenter. Fram tills berörda flerbostadshus och samfälligheter anslutit sig till fastighetsnära insamling hänvisas förpackningsinsamling till återvinningsstationer och återvinningscentralen i kommunen.

Verksamheter hänvisas till insamlingsplatser upprättade av NPA.

5.2.1 Avgift för avfallshämtning från flerbostadshus, samfälligheter* och verksamheter för mat- och restavfall i separata kärl

I avgiften ingår ett kärl för restavfall om 190–660 liter samt ett 140 liters kärl för matavfall med samma tömningsintervall som restavfallskärl. För restavfallskärl på 660 liter ingår två 140 liters matavfallskärl.

Den totala hämtningsavgiften baseras på total uppsättning av restavfallskärl utifrån det behov som erfordras på den gemensamma hämtplatsen.

**I tabell avses samfälligheter som i fastighetsregistret är kategoriserade som ett flerbostadshus. I annat fall utgår grundavgift för en- och tvåfamiljshus.*

Avgifter anges exklusive valbara tilläggstjänster.

Storlek på kärl för restavfall, tömningsfrekvens	Grundavgift, kr /hushåll	Hämtningsavgift, hushåll/år
190 l, varannan vecka	620 kr	1 708 kr
190 l, varje vecka	620 kr	3 109 kr
240 l, varannan vecka	620 kr	1 865 kr
240 l, varje vecka	620 kr	3 731 kr
370 l, varje vecka	620 kr	4 664 kr
660 l, varje vecka	620 kr	6 529 kr

Hämtning 1 gg/vecka är standard. För de som väljer matavfallsinsamling ingår normalt ett 140 liters kärl (per 190-660 l kär för restavfall) med tömning var 14:e dag samt matavfallskorgar och papperspåsar.

Där det föreligger ett begränsat utrymme kan Samhällsbyggnadskontoret godkänna tätare hämtning. Ovanstående avgifter per kärl justeras enligt nedan:

Vid 2 ggr per vecka (104 per år): 2 ggr ovanstående avgift + ytterligare 5 %

Vid 3 ggr per vecka (156 per år): 3 ggr ovanstående avgift + ytterligare 10 %

Vid 4 ggr per vecka (208 per år): 4 ggr ovanstående avgift + ytterligare 15 % Osv.

5.2.2 Avgift för avfallshämtning från flerbostadshus, samfälligheter för förpackningar och tidningar i separata kärl

Beställning av tjänst för hämtning av tidningar, förpackningar av papper, plast, metall och glas sker till kommunens kundcenter. Förpackningar och tidningar hämtas kostnadsfritt vid nedan hämtningsintervall. För tätare hämtningsintervall utgår avgift.

Typ av förpackning	Antal töm per år
Pappersförpackning	26 tömningar, varannan vecka
Plastförpackningar	26 tömningar, varannan vecka
Metallförpackningar	12 tömningar, 1 gång per månad
Färgade glasförpackningar	12 tömningar, 1 gång per månad
Ofärgade glasförpackningar	12 tömningar, 1 gång per månad
Tidningar	12 tömningar, 1 gång per månad

5.2.3 Avgifter för hämtning av tidningar och förpackningar

Typ av förpackningsfraktion	Hämningsavgift, kär/år
240 Kär, pappersförpackningar en gång per vecka	1 628 kr
370 Kär, pappersförpackningar en gång per vecka	1 953 kr
660 Kär, pappersförpackningar en gång per vecka	2 278 kr
240 Kär, pappersförpackningar två gånger per vecka	9 763 kr
370 Kär, pappersförpackningar två gånger per vecka	11 715 kr
660 Kär, pappersförpackningar två gånger per vecka	13 666 kr
240 Kär, plastförpackningar en gång per vecka	1 628 kr
370 Kär, plastförpackningar en gång per vecka	1 953 kr
660 Kär, plastförpackningar en gång per vecka	2 278 kr
240 Kär, plastförpackningar två gånger per vecka	9 763 kr
370 Kär, plastförpackningar två gånger per vecka	11 715 kr
660 Kär, plastförpackningar två gånger per vecka	13 666 kr
240 Kär, metallförpackningar varannan vecka	814 kr
370 Kär, metallförpackningar varannan vecka	976 kr
660 Kär, metallförpackningar varannan vecka	1 139 kr
240 Kär, metallförpackningar en gång per vecka	1 628 kr
370 Kär, metallförpackningar en gång per vecka	1 953 kr
660 Kär, metallförpackningar en gång per vecka	2 278 kr
240 Kär, färgade glasförpackningar varannan vecka	814 kr
370 Kär, färgade glasförpackningar varannan vecka	976 kr
240 Kär, färgade glasförpackningar en gång per vecka	1 628 kr
370 Kär, färgade glasförpackningar en gång per vecka	1 953 kr
240 Kär, ofärgade glasförpackningar varannan vecka	814 kr
370 Kär, ofärgade glasförpackningar varannan vecka	976 kr
240 Kär, ofärgade glasförpackningar en gång per vecka	1 628 kr
370 Kär, ofärgade glasförpackningar en gång per vecka	1 953 kr
240 Kär, tidningar/returpapper varannan vecka	814 kr

370 Kärl, tidningar/returpapper varannan vecka	976 kr
240 Kärl, tidningar/returpapper en gång per vecka	1 628 kr
370 Kärl, tidningar/returpapper en gång per vecka	1 953 kr

5.3 Avfallshämtning för flerbostadshus och samfälligheter i underjordsbehållare för mat- och restavfall

5.3.1 Avgift för avfallshämtning via krantömmande behållare för mat- och restavfall

Nedan avgifter avser avfallshämtning av brännbart restavfall och matavfall i krantömmande behållare.

Behållarstorlek, fraktion	Antal töm per år	Total avgift, kr/år
Krantömmande behållare matavfall 0,5-3 kbm	26	7 691 kr
Krantömmande behållare matavfall 0,5-3 kbm	52	15 381 kr
Krantömmande behållare restavfall 2-6 kbm	26	11 338 kr
Krantömmande behållare restavfall 2-6 kbm	52	22 675 kr

5.3.2 Avgift för avfallshämtning via krantömmande behållare för tidningar och förpackningar

Senast 1 januari 2027 ska samtliga hushåll i Partille kommun ha fastighetsnära insamling av förpackningar. Det är fastighetsägarens ansvar att ordna plats för fastighetsnära sortering för sina hyresgäster.

Beställning av tjänst för hämtning av tidningar, förpackningar av papper, plast, metall och glas sker till kommunens kundcenter.

Förpackningar och tidningar hämtas kostnadsfritt vid nedan hämtningsintervall. För tätare hämtningsintervall utgår avgift.

Typ av förpackning	Antal töm per år
Pappersförpackning	26 tömningar, varannan vecka
Plastförpackningar	26 tömningar, varannan vecka
Metallförpackningar	12 tömningar, 1 gång per månad
Färgade glasförpackningar	12 tömningar, 1 gång per månad

Ofärgade glasförpackningar	12 tömningar, 1 gång per månad
Tidningar	12 tömningar, 1 gång per månad

För nedan intervall utgår avgifter.

Typ av fraktion och behållare	Hämtningsavgift, behållare/år
Underjordsbehållare Pappersförpackning 0,5-5m ³ en gång per vecka	13 000 kr
Underjordsbehållare Pappersförpackning 0,5-5m ³ två gånger per vecka	39 000 kr
Underjordsbehållare Plastförpackningar 0,5-5m ³ en gång per vecka	13 000 kr
Underjordsbehållare Plastförpackningar 2-5m ³ 2 ggr per vecka	39 000 kr
Underjordsbehållare Metallförpackningar 0,5-5m ³ en gång varannan vecka	6 500 kr
Underjordsbehållare Färgade glasförpackningar 0,5-5 m ³ en gång varannan vecka	6 500 kr
Underjordsbehållare Ofärgade glasförpackningar 0,5-5 m ³ en gång varannan vecka	6 500 kr
Underjordsbehållare Tidningar 0,5-5m ³ en gång varannan	6 500 kr

5.4 Verksamheter med säsongsabonnemang

Verksamheter sorterar ut brännbart avfall och matavfall i två separata kärl. För förpackningsavfall hänvisas verksamheter till insamlingsplatser upprättade av NPA.

5.4.1 Avgift för flerbostadshus och verksamheter säsong

I avgiften ingår ett kärl för restavfall om 190–660 liters samt ett 140 liters kärl för matavfall med tömning varje vecka under perioden 1 maj – 31 september.

Avgifter anges exklusive valbara tilläggstjänster.

Storlek på kärl för restavfall, tömningsfrekvens	Antal töm per år	Avgift, kr/år
190 l, varje vecka	22	1 316 kr
240 l, varje vecka	22	1 578 kr
370 l, varje vecka	22	1 973 kr
660 l, varje vecka	22	2 763 kr

6. Extratjänster, dragväg och övriga avgifter

Beställning görs via kommunens e-tjänster på partille.se alternativt via e-post till kundcenter@partille.se

6.1 Extratjänster

6.1.1 Avgift för extratjänster

För hushåll med Hemsortering i fyrfackskärl med varaktigt extra behov av ytterligare utrymme för restavfall kan extra kärl om 190 liter med tömning varannan vecka beställas. Förpackningar får er förekomma i kärl eller säck för restavfall.

Tillfällig anhopning av restavfall kan även lämnas i extra säck i samband med ordinarie hämtning mot beställning, fastighetsägaren skaffar själv säck som får rymma högst 240 liter och väga max 15 kg. Alternativt beställning av extra tömning.

Tjänst	Avgift kr/tjänst
Extra kärl 190 liter för restavfall med tömning varannan vecka för hushåll med Hemsortering helårsabonnemang	1 160 kr
Extra kärl 190 liter för restavfall med tömning varannan vecka för hushåll med Hemsortering säsongsabonnemang	490 kr
Extra säck för restavfall i samband med ordinarie tömning	83 kr
Extra tömning fyrfackskärl 370 liter - 660 liter	311 kr
Extra tömning separata kärl 190 liter - 660 liter	311 kr
Extra tömning underjordsbehållare (brännbart avfall 2-6 m ³)	629 kr
Extra tömning underjordsbehållare (matavfall 0,5-1 m ³)	629 kr
Byte av kärl på kundens begäran	128 kr
Avgift för skadat eller försvunnet kärl	694 kr
Matavfall extra kärl 140 liter varje vecka	2 754 kr
Matavfall extra kärl 140 liter varannan vecka	1 378 kr

6.2 Dragväg

Dragväg räknas som enkel väg från behållarens plats till tomtgräns mot gata. Där begreppet tomtgräns mot gata inte kan tillämpas, räknas dragvägen från behållarens plats till hämtningsfordonet. Avståndet mäts av avfallsentreprenören.

Vid dragväg över 20 m krävs godkännande från Samhällsbyggnadskontoret i enlighet med Partille kommuns föreskrifter om avfallshantering.

Vid längre debiterade dragvägar mäts avståndet från fastighetsgräns till bortre sidan av det kärl

som står längst ifrån bilens angöringsplats. Båda kärlen får samma dragvägsavstånd. Avgift för dragväg debiteras per kärl. I de fall angöring inte kan ske vid fastighetsgräns beräknas dragväg från kärlets placering till bilens angöringsplats.

Avståndet mäts av entreprenören och beställs hos kundcenter. Godkänd dragväg kräver att underlaget ska vara jämnt, hårdgjort samt ha en lutning på maximalt 1:12, det vill säga en meters höjdskillnad på 12 meters sträcka. Abonnemang för gångavstånd/dragväg tecknas för helår eller säsong.

Maximalt gångavstånd/dragväg regleras i avfallsföreskrifter och enskilda tjänster och taxor för gångavstånd kan därmed komma att utgå under innevarande år i samband med antagande av nya avfallsföreskrifter.

6.2.1 Avgift för dragväg, per kärl

Förtydligande: Vid ett standardabonnemang för fyrfackskärl hos ett en- och tvåfamiljshus töms respektive kärl 26 gånger per år, dvs totalt 52 tömningar per år.

Dragväg	Antal tömningar						
	52	26	22	13	11	5	4
0-5 meter	0 kr	0 kr	0 kr	0 kr	0 kr	0 kr	0 kr
5,1-10 meter	551 kr	276 kr	233 kr	138 kr	117 kr	53 kr	42 kr
10,1-20 meter	1 102 kr	551 kr	466 kr	276 kr	233 kr	106 kr	85 kr
20,1-30 meter	1 654 kr	827 kr	700 kr	413 kr	350 kr	159 kr	127 kr
30,1-40 meter	2 205 kr	1 102 kr	933 kr	551 kr	466 kr	212 kr	170 kr
40,1-50 meter	2 756 kr	1 378 kr	1 166 kr	689 kr	583 kr	265 kr	212 kr
Per 50 m därutöver	2 756 kr	1 378 kr	1 166 kr	689 kr	583 kr	265 kr	212 kr

6.3 Avdrag vid utebliven tömning

Avdrag sker vid utebliven tömning, ej vid försenad tömning. Avdrag sker efter påpekande från kunden.

6.3.1 Avdrag för utebliven tömning

Kärlstorlek	Avdrag kr/tjänst
190 liter	26 kr
240 liter	31 kr
370 liter	36 kr
660 liter	50 kr
Underjordsbehållare	303 kr

6.4 Avgift för felsortering

Samhällsbyggnadskontoret eller dess entreprenör har rätt att göra stickprovskontroller och plockanalyser av avfall i sopkärl som lämnats av kund. Detta i avsikt att säkerställa att sortering sker enligt kommunens anvisningar. Vid felaktig sortering debiteras kunden en felsorteringsavgift per kärl.

Vid felsorterat avfall i matavfallsbehållare i enskilda kärl för matavfall töms avfallet som restavfall och kunden debiteras en felsorteringsavgift per felsorterad behållare.

Typ av avgift	Avgift/st
Felsorteringsavgift enskilt rest- eller matavfallskärl (per kärl)	434 kr
Felsorteringsavgift fyrfackskärl (per kärl)	434 kr
Felsorteringsavgift för underjordsbehållare (per behållare)	1 224 kr
Felsorteringsavgift Sopsugssystem	7 236 kr

6.5 Beställning av låsbart kärl

Beställning av låsbart kärl görs till kundcenter@partille.se
Pris avser installation av låsbleck samt hänglås och nyckel. Vid flytt från adress/anläggning får inte lås-produkterna avlägsnas/plockas med utan tillfaller befintlig anläggning.

Beskrivning	Avgift kr/tjänst
Lås på kärl	1 051 kr

6.6 Hämtning av kyl, frys och vitvaror

Beställning görs till: kundcenter@partille.se
Gäller enbart kyl, frys och vitvaror som normalt förekommer i enskilda hushåll. Hämtningen sker på överenskommen plats där bilen kan stanna.

Hämtning av kyl, frys eller vitvaror.

Beskrivning	Avgift kr/enhet
Kyl, frys och vitvaror	2 016 kr

Som privatperson kan man lämna kyl, frys och vitvaror utan kostnad på kommunens

återvinningscentral i Öjersjö.

6.7 Hämtning av farligt avfall

Beställning görs till kundcenter@partille.se

Verksamheter med farligt avfall som till sin art och sammansättning liknar avfall från hushåll kan beställa enligt samma förfarande. Hämtningen sker på överenskommen plats där bilen kan stanna. I tjänsten ingår rapportering till naturvårdsverket.

Tjänst	Exkl. moms
Hämtning av farligt avfall och småelektronik (upp till 25 kg)	1 373 kr
Pris per 25-kg intervall	448 kr

Farligt avfall från hushåll kan lämnas utan kostnad på kommunens återvinningscentral i Öjersjö eller direkt till farligt avfallsbilen enligt särskild turlista på annonserade platser.

6.8 Hämtning av grovavfall

Beställning görs via kundcenter@partille.se

Skrymmande hushållsavfall t ex. möbler, cyklar och barnvagnar som på grund av storlek eller egenskaper inte ska läggas i ordinarie sopkärl kan hämtas efter beställning. Grovavfallet ska vara sorterat och märkt med avfallsslag. Sortering och märkning ska ske i avfallsslagen: trä, metall, brännbart resp. obrännbart.

Hämtningen sker på överenskommen plats där bilen kan stanna.

Hämtning grovavfall	Avgift per hämtning
Transportavgift	895 kr
Pris per kbm grovavfall	333 kr

6.9 Hämtning av grovavfall container

Transport och tömning av:	Avgift kr/tjänst
Liten container (2-10 kbm)	1 224 kr
Stor container (11-34 kbm)	1 785 kr
Behandling	
Avgift per ton avfall, rena material*	956 kr
Avgift per ton avfall, rena material**	1 306 kr

Avgift per ton avfall, brännbart avfall***	1 594 kr
Avgift per ton avfall, osorterat avfall****	3 188 kr
Dagshyra debiteras från dag 1	41 kr

Obs. bygg och rivningsavfall får inte vara från yrkesmässig verksamhet.

Transportavgift tas ut både vid utsättning och hemtagning av container. Vid budad tömning där container ska stå kvar hos beställaren debiteras två transportavgifter, för tömning samt återutsättning.

* Rena material som omfattar någon av följande fraktioner; **trä, trädgårdsavfall, metallskrot och jord (för jord tillkommer kostnad för analys samt vid behov extra behandlingkostnad vid ev. förorening).**

** Rena material som omfattar någon av följande fraktioner; **mineral (som består av betong, tegel, klinker, keramik eller sten) glas, plast, gips och tryckimpregnerat trä.**

*** Brännbart avfall består av grovavfall avser sådant material som återstår när allt annat material för materialåtervinning sorterats ut och består av material som kan energiåtervinnas: Exempel på material: **Skumgummi, lättpresenningar, trasiga mindre möbler av blandat brännbart material.**

Får ej innehålla bygg och rivningsavfall, elektriska och elektroniska produkter, batterier, gips, metallskrot, glas, plast, mineralull, tidningar och förpackningar, matavfall eller annat livsmedel och däck mm.

**** Osorterat avfall är grovavfall till sortering från hushåll.

Får ej innehålla bygg och rivningsavfall, elektriska och elektroniska produkter, batterier, gips, tidningar och förpackningar, matavfall eller annat livsmedel och däck mm.

Om en container innehåller otillåtet avfall som upptäcks vid hämtning sker ingen tömning. Om det upptäcks på behandlingsanläggningen tas en felsorteringsavgift ut med 2 750 kr exkl. moms per tillfälle (3 438 kr inkl. moms).

7. Hämtning av trädgårdsavfall

Hämtningarna sker enligt särskild körlista.

Årlig avgift för 17 hämtningar per år:

Hämtning trädgårdsavfall	Avgift kr/tjänst
240 liters kärl:	861 kr
370 liters kärl	951 kr

Extratömning av kärlet utöver de schemalagda tömningarna:

Tjänst	Kostnad per tömning
Tömning per kärl och tillfälle:	281 kr

Avgiften förutsätter att kärlet är framkört till tomtgränsen eller där hämtningsfordonet kan stanna på hämtningsdagen.

8. Slamtömning

8.1 Slutna tankar och toakur

Slutna tankar töms efter beställning. Tömningen sker senast 5 arbetsdagar efter beställning. Avgift utgår per gång och anläggning.

Volym	Kostnad per tömning
Mindre än 1,5 m ³	1 340 kr
1,6 m ³ -3,0 m ³	1 488 kr
3,1 m ³ -6,0 m ³	1 749 kr
För varje ytterligare m ³	103 kr
ToaKur <1,5 m ³	1 340 kr

8.2 Slamavskiljare

Tömning av slamavskiljare sker efter körlista minst en gång per år eller med den frekvens som Miljöenheten har beslutat.

Extra slamsugning kan ske efter överenskommelse med entreprenören och till nedan angiven taxa. Avgift utgår per gång och anläggning.

Volym	Kostnad per tömning
Mindre än 1,5 m ³	1 411 kr
1,6 m ³ -3,0 m ³	1 630 kr
3,1 m ³ -6,0 m ³	2 035 kr
För varje ytterligare m ³	150 kr

8.3 Minireningsverk

Tömning av minireningsverk sker efter körlista minst en gång per år eller med den frekvens som kommunens miljöenhet har beslutat. Extra slamsugning kan ske efter överenskommelse med entreprenören och till nedan angiven taxa. Avgift utgår per gång och anläggning.

Volym	Kostnad per tömning
Mindre än 1,5 m ³	1 411 kr
1,6 m ³ -3,0 m ³	1 630 kr
3,1 m ³ -6,0 m ³	2 035 kr
För varje ytterligare m ³	150 kr

8.4 Fosforfällor

Påfyllning av nytt filtermaterial samordnas med tömning om fastighetsinnehavaren så önskar. Ersättning för detta regleras genom överenskommelse mellan fastighetsinnehavare och entreprenör. Nedan pris är inkl. behandling av filtermaterialet.

Fosforfällor	Kostnad per tömning
Filtermaterial kassett*	3 710 kr
Filtermaterial lösvikt*	3 909 kr

** för anläggningar som töms oftare än var 5:e år*

8.5 Fettavskiljare

Tömning av fettavskiljare sker efter körlista minst en gång per år eller med den frekvens som VA-enhet eller Miljöenheten har beslutat.

Extra tömning kan ske efter överenskommelse med entreprenören och till nedan angiven taxa. Avgift utgår per gång och anläggning.

Volym	Kostnad per tömning
Mindre än 1,0 m ³	2 895 kr
1,1 m ³ -2,0 m ³	3 704 kr
2,1 m ³ -3,0 m ³	4 513 kr

3,1 m ³ -4,0 m ³	5 320 kr
4,1 m ³ -5,0 m ³	6 129 kr
5,1 m ³ -6,0 m ³	6 938 kr
6,1 m ³ -7,0 m ³	7 746 kr
7,1 m ³ -8,0 m ³	8 554 kr
8,1 m ³ -9,0 m ³	9 363 kr
9,1 m ³ -10,0 m ³	10 171 kr
För varje ytterligare m ³	499

8.6 Tillägg för slamsugningstjänster

Tilläggstjänster	Avgift kr/tjänst
Tillägg för slanglängd 20,1-30 (kr/m)	200 kr
Tillägg för slanglängd 30,1-40 (kr/m)	233 kr
Tillägg för slanglängd 40,1-50 (kr/m)	266 kr
Tillägg för slanglängd 50,1-70 (kr/m)	333 kr
Akuttömning under ordinarie arbetstid	1 998 kr
Akuttömning efter ordinarie arbetstid	3 861 kr
Bomkörning *	1 665 kr
Avgift för brunnslock över 15 kg	500 kr

* Avgift för beställd eller aviserad tömning som inte har kunnat utföras på grund av abonnentens förskyllan, t.ex. då brunnen inte har varit åtkomlig.

9. Återvinningscentralen (ÅVC) i Öjersjö

9.1 Regler och kostnader för hushållen

Alla vuxna som är folkbokförda i Partille får automatiskt rätt till tio (10) kostnadsfria besök per år, med inpassering via körkort. När de fria besöken är utnyttjade, tas en avgift ut per besök. Även vuxna som inte är folkbokförda, såsom permanent boende i Partille kommun har rätt till tio (10) fria besök per år men behöver anmäla sin behörighet via e-tjänst på partille.se. Samma anmälan gäller för säsongboende som har fem fria besök mellan maj–september. Därefter faktureras varje besök.

Vuxna som saknar körkort kan efter ansökan erhålla (1) återvinningskort till ÅVC. Önskas ytterligare kort (dubbelkort, borttappat kort eller stulet kort) debiteras följande:



	Kostnad
Ytterligare kort	125 kr

För att spärra ett kort kontaktas kommunens kundcenter. Därefter kan nytt kort sökas via kommunens e-tjänst för ändamålet.

Körkort eller återvinningskort måste medföras vid varje besök på ÅVC och används för att öppna bommen vid infarten och för att registrera besöket i kommunens kunddatabas. Respektive kort får enbart användas för att lämna avfall som har uppkommit i det egna hushållet.

Vid ytterligare besök debiteras en avgift:

	Kostnad
Kostnad per besök	250 kr

Vid varje besök får avlämnas en mängd grovavfall som motsvarar vad som kan (och får) lastas på en normal släpkärra eller max 3 m³.

Fordon med större tjänstevikt än 3,5 ton får inte besöka ÅVC.

9.2 Regler och kostnader för verksamheter och företag

Kommunens ÅVC är i första hand avsedd för grovavfall från hushållen. Verksamheter och företag kan efter ansökan erhålla ett särskilt återvinningskort till ÅVC.

Önskar abonnenten ytterligare kort (dubbelkort, borttappat kort eller stulet kort) debiteras detta med:

	Kostnad
Ytterligare kort	125 kr

Kortet måste medföras vid varje besök av ÅVC och används för att öppna bommen vid infarten och för att registrera besöket i kommunens kunddatabas.

Kortet får enbart användas för att lämna det grovavfall som har uppkommit i den egna verksamheten eller företaget.

De verksamheter och företag som har ett eget avfallsabonnemang och därmed betalar en fast avgift för sitt egna kärl/abonnemang har rätt till tre (3) ”fria” besök per år.

Vid ytterligare besök (utöver de som beskrivs ovan), samt för övriga verksamheter och företag debiteras en avgift.

	Kostnad
Kostnad per besök	250 kr

Vid varje besök får avlämnas en mängd grovavfall som motsvarar vad som kan (och får) lastas på en normal släpkärra eller max 3 m³. Vill verksamheten/företaget lämna mer avfall vid samma tillfälle, ska återvinningskortet (med hjälp av personalen) registreras för det antal besök som motsvarar den mängd avfall som man avser att lämna.

Verksamheter och företag får inte lämna farligt avfall på kommunens ÅVC.

Fordon med större tjänstevikt än 3,5 ton får inte besöka ÅVC.

10 Övrigt

Är det inte skäligt att för viss fastighet beräkna avgift för omhändertagande av avfall och orenlighet som avses i Renhållningsordningen, enligt de angivna grunderna eller om Samhällsbyggnadskontorets kostnader för att omhändertaga avfallet avsevärt högre eller lägre än för fastigheter i allmänhet, äger Samhällsbyggnadskontoret rätt att träffa avtal om avfallsavgiftens storlek och övriga villkor.

Förutom denna taxa regleras hämtningen av avfall under kommunalt ansvar i gällande föreskrifter för avfallshantering i Partille och övriga gällande lagar som berör området.