

# Krisberedskapens grunder

Samt civilt försvar



PARTILLE KOMMUN

# Agenda

- Vem är jag?
- Lagstiftning och överenskommelser mellan MSB och SKR
- En viktig del i svensk krishantering är de tre grundprinciperna
- Vilka skyddsvärden har vi?
- Vad är samhällsviktig verksamhet?
- Myndigheter, sektorer regioner och kommuner
- Hur kommunicerar vi inom krisberedskap?
- Kommunens centrala krisorganisation
- Vad är på gång i Partille kommun inom krisberedskap och civilt försvar
- Civilt försvar – en del av totalförsvaret
- Vilket ansvar har jag som individ?

# Vem är jag?

- Kommunens beredskapssamordnare sen exakt ett år tillbaka
- Arbetat tidigare i Mark, Räddningstjänsten Väst, Eslöv och Göteborg
- Åtta års erfarenhet av att arbeta kommunalt
- Risk-och krishanteringsprogrammet, Mittuniversitetet

# Lagstiftning och överenskommelser mellan MSB och SKR

## Krisberedskap

- 2019-2022 (förlängt 2023)
- Risk-och sårbarhetsanalys
- Planering
- Geografiskt områdesansvar
- Utbildning och övning
- Rapportering

## Civilt försvar

- 2018-2020 (förlängt till 2023)
- Kompetenshöjande gällande totalförsvaret
- Säkerhetsskydd
- Krigsorganisation och dess bemanning

**Detta är kopplat till följande lag:**

Lagen (2006:544) om kommuners och regioners åtgärder inför och vid extraordinära händelser i fredstid och höjd beredskap (LEH).

# En viktig del i svensk krishantering är de tre grundprinciperna

- **Ansvarsprincipen**

Den som har **ansvar** för en verksamhet under **normala förhållanden** ska ha det också under en krissituation. Det betyder att det är den vanliga sjukvården som har hand om vården även vid en kris, att kommunerna sköter skola och äldreomsorg och så vidare.

- **Likhetsprincipen**

Under en kris ska verksamheten **fungera på liknande sätt** som vid normala förhållanden – så långt det är möjligt. Verksamheten ska också, om det är möjligt, skötas på samma plats som under normala förhållanden.

- **Närhetsprincipen**

En kris ska **hanteras där den inträffar** och av dem som är närmast berörda och ansvariga. Det är alltså i första hand den drabbade kommunen och det aktuella regionen som leder och arbetar med insatsen. Först om de lokala resurserna inte räcker till blir det aktuellt med regionala och statliga insatser.

# Vilka skyddsvärden har vi?

- Människors liv och hälsa
- Samhällets funktionalitet
- Demokrati, rättssäkerhet och mänskliga fri- och rättigheter
- Miljö och ekonomiska värden
- Nationell suveränitet

# Vad är samhällsviktig verksamhet?

MSB:s definition av samhällsviktig verksamhet:

*”Verksamhet, tjänst eller infrastruktur som upprätthåller eller säkerställer samhällsfunktioner som är nödvändiga för samhällets grundläggande behov, värden eller säkerhet”.*



# Exempel på samhällsviktig verksamhet och samhällsfunktion?

## Exempel samhällsviktig verksamhet

- För-och grundskola
- Vattenverk
- Äldreboende
- Livsmedelsbutiker
- Sjukhus

## Exempel viktig samhällsfunktion

- Barnomsorg
- Dricksvatten
- El
- Vård-och omsorg
- Krisledning

# Myndigheter, sektorer regioner och kommuner

- Nationell nivå
- Högre regional nivå
- Regional nivå
- Lokal nivå



- Beredskapsmyndigheter
- Beredskapssektorer
- Civilområden
- Länsstyrelser
- Regioner
- Kommuner

# Myndigheter, sektorer regioner och kommuner

## Myndigheten för samhällsskydd och beredskap (MSB)

- MSB, är en statlig myndighet som ansvarar för att stödja samhällets beredskap för olyckor, kriser och civilt försvar
- MSB:s roll handlar om
  - sprida kunskap
  - stötta samverkan
  - finansiera utveckling
- MSB jobbar också med
  - Utbildningar & övningar,
  - handböcker
  - rådgivning

# Myndigheter, sektorer regioner och kommuner

## Beredskapssektorer och sektorsansvarig beredskapsmyndighet

- Hälsa, vård och omsorg - Socialstyrelsen
- Livsmedelsförsörjning och dricksvatten - Livsmedelsverket
- Ordning och säkerhet - Polismyndigheten
- Räddningstjänst och skydd av civilbefolkningen - MSB
- Transporter – Trafikverket
  
- Ekonomisk säkerhet – Försäkringskassan
- Elektroniska kommunikationer och post - Post-och telestyrelsen
- Energiförsörjningen - Energimyndigheten
- Finansiella tjänster - Finansinspektionen
- Försörjning av grunddata - Skatteverket

# Myndigheter, sektorer regioner och kommuner

## Civilområden

- Sex civilområden
- Civilt försvar
- Skapa en enhetlig inriktning
- Samverka med Försvarsmakten
- Västra Götaland och Halland är Västra civilområdet (Civo V)
- Västra Götalands länsstyrelse är ansvarig för Civo V



# Myndigheter, sektorer regioner och kommuner

## Länsstyrelsen

- Beredskapsmyndighet
- Regionalt geografiskt områdesansvar
- Samordnande för krisberedskap och civilt försvar inom länet

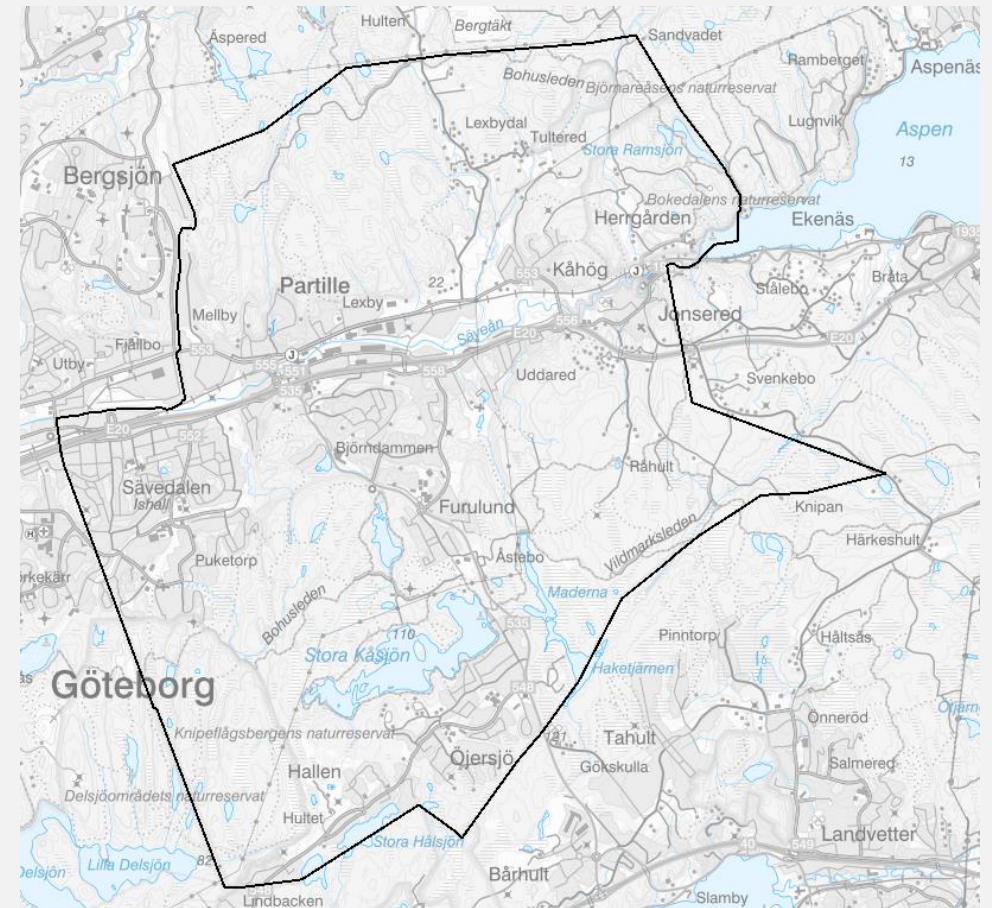
## Region

- Hälsa-och sjukvård
- Kollektivtrafik

# Myndigheter, sektorer regioner och kommuner

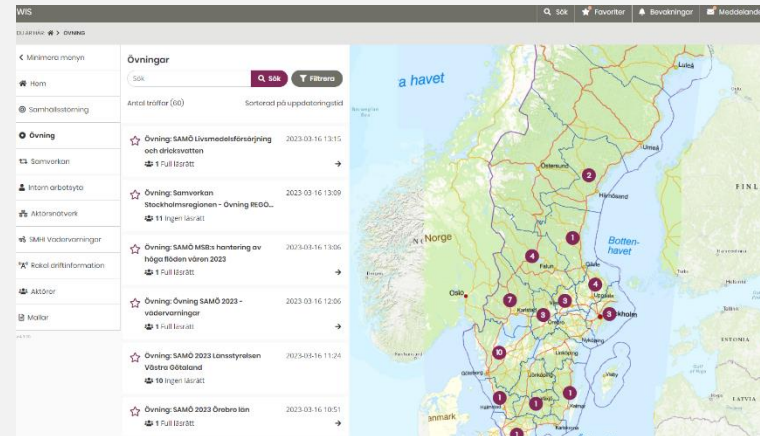
## Kommun

- Kommunen ansvarar för sina samhällsviktiga verksamheter vid en kris
- Exempel på samhällsviktiga verksamheter inom kommunen
  - Barnomsorg
  - Äldreomsorg
  - Dricksvatten och avlopp
  - Socialtjänst
  - Vårdhållning
  - Måltidsservice
- Kommunen ansvarar för att ha en plan för extraordinära händelser



# Hur kommunicerar vi inom krisberedskap?

- Teams/Skype + mobiltelefon
- WIS
- Rakel
- Signe
- VMA – ”Hesa Fredrik”

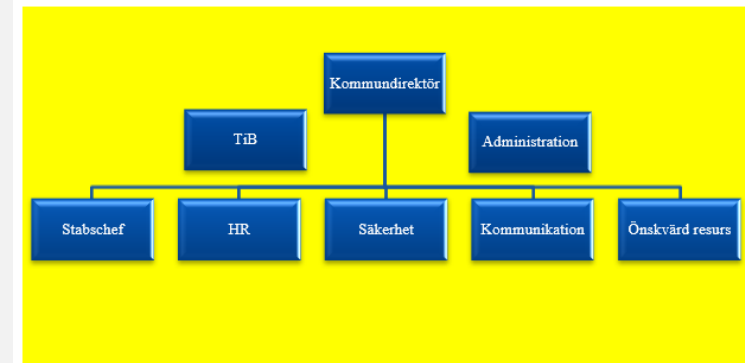


# Kommunens centrala krisorganisation

- Krisledningsnämnd
- Kommunens krisledning
- Tjänsteman i beredskap (TiB)
- POSOM

## Ansvarsfördelning vid samhällsstörningar i Partille kommun

### Initial krisledningsstab



### Utökad krisledningsstab med krisledningsnämnd

Exempel på ett extraordinärt läge då KSAU har övergått till krisledningsnämnd (KLN) och krisledningsstab har inrättats.



# Vad är krisledningsnämndens ansvar?

- I varje kommun ska det finnas en krisledningsnämnd (enligt lagen LEH)
- Krisledningsnämnden får fatta beslut om att överta hela eller delar av verksamhetsområden från övriga nämnder
- KSAU är kommunens krisledningsnämnd
- Gäller enbart fredstid
- Reglemente Krisledningsnämnd

# Nätverk där vi deltar kopplat till krisberedskap och civilt försvar

- Delregionala träffar
- “GR-nätverket”
- RSG-nätverket



# Vad är på gång i Partille kommun inom krisberedskap och civilt försvar

- Risk-och sårbarhetsanalys
  - Plan för extraordinära händelser
  - Styrdokument krisberedskap
  - Utbildnings-och övningsplan
  - Reglemente krisledningsnämnd
- 
- Trygghetspunkter
  - Nödsvattenplan
  - Utveckling av kris-sms
  - VMA i Öjersjö
  - Utbildning och övning

# Kommunens risk-och sårbarhetsanalys (RSA)

- Första kalenderåret i varje mandatperiod
- Identifiera kommunens risker och sårbarheter
- Identifiera kommunens **samhällsviktiga verksamheter**
- Identifiera befintliga åtgärder
- Identifiera nya åtgärder – prioritera dessa
- Ta fram styrdokument för krisberedskap
- Sammanställa och förankra i kommunen
- Rapportera till Länsstyrelsen
- Påbörja arbetet med åtgärderna

# Civilt försvar – en del av totalförsvaret

## Civilt försvar

- Civilt försvar är det arbete som görs av:
  - statliga myndigheter
  - regioner
  - kommuner
  - privata företag
  - Frivilliga organisationer
- Totalförsvarsplaneringen pågår nu i hela Sverige

# Detta planerar Sverige för att kunna hantera

- Att under minst tre månader kunna hantera en säkerhetspolitisk kris i Europa och Sveriges närområde, vilket innebär allvarliga störningar i samhällets funktionalitet samt krig i Sverige under del av denna tid.
- Det kan handla om flera allvarliga parallella samhällsstörningar,
- Exempelvis många och långvariga elavbrott, raserade vägar och byggnader, skadade/sårade, brist på till exempel mat, läkemedel och drivmedel, stor personalfrånvaro, internflyktingar, cyberattacker, påverkansoperationer, sabotage med mera.

# Målen för det civila försvaret

Målet för det civila försvaret är att:

- **Värna civilbefolkningen**
- **Säkerställa de viktigaste samhällsfunktionerna**
- **Bidra till Försvarsmaktens förmåga vid ett väpnat angrepp eller krig i vår omvärld**
- **Bidra till att stärka samhällets förmåga att förebygga och hantera svåra påfrestningar på samhället i fred**
- Upprätthålla samhällets motståndskraft mot externa påtryckningar och bidra till att stärka försvarsviljan
- Med tillgängliga resurser bidra till förmågan att delta i internationella fredsfrämjande och humanitära insatser

# Vad innebär höjd beredskap?

- Det är ett samlat begrepp för skärpt beredskap och högsta beredskap
- Vid skärpt beredskap råder krigsfara och vid högsta beredskap krig.
- Regeringen fattar beslut om höjd beredskap för hela eller delar av landet, eller viss verksamhet. (En specifik verksamhet såsom exempelvis el - eller vattenförsörjningen kan försättas i höjd beredskap utan att resten av samhället behöver vara i höjd beredskap).
- Vad som gäller vid höjd beredskap styrs av eget omfattande juridiskt ramverk, exempelvis fullmaktslagar.
- Under höjd beredskap ansvarar kommunstyrelsen för ledningen av den del av det civila försvaret som kommunen ska bedriva.

# Allmän tjänsteplikt och krigsplacering

## Allmän tjänsteplikt,

innebär för de flesta att gå till jobbet som vanligt också vid höjd beredskap. Det är regeringen som beslutar om höjd beredskap och allmän tjänsteplikt.

## Krigsplacering,

innebär specifik tjänstgöring under höjd beredskap. Att myndigheten har krigsplacerat någon är en planeringsåtgärd i fredstid för att säkra samhällskritisk verksamhet.

# Och detta stod i överenskommelsen vad kommunen ska arbeta med gällande civilt försvar

- Kompetenshöjande gällande totalförsvar
- Säkerhetsskydd
- Krigsorganisation och dess bemanning

# Vilket ansvar har jag som individ?

- Du som privatperson har också ett ansvar
- De flesta måste vara beredda på att kunna klara sig själva en tid, upp till en vecka
- Med rätt förberedelser kan du klara en besvärlig situation bättre, oavsett vad som orsakat den
- Fundera på vilka risker som kan påverka dig i ditt närområde



Tack för er tid!



**PARTILLE KOMMUN**

*- mitt i det goda livet*