

Budget 2023

Plan 2024-2025

Partille kommun



Jonsreds Herrgård med Aspen i bakgrunden

Innehållsförteckning

Politiken har ordet.....	4
1 Den kommunala koncernen.....	8
1.1 Kommunens samlade verksamhet.....	8
1.2 Den kommunala koncernen.....	8
1.3 Andra företag med ägarintressen	8
1.4 Kommunens organisation och nämnder.....	9
2 Styrning och uppföljning av den kommunala verksamheten.....	11
2.1 Generell princip.....	11
2.2 Ansvarsfördelning och roller.....	11
2.3 Planerings- och uppföljningsprocessen.....	12
3 Kommunens förutsättningar för perioden	14
3.1 Befolkningsprognos	14
3.2 Kommunens omvärldsbevakning för perioden	15
3.3 Hållbar kompetensförsörjning.....	16
3.4 Samhällsekonomi och skatteintäkter.....	17
3.5 Kommunens finansiella ställning.....	18
4 Ekonomistyrningsprinciper	21
4.1 Redovisningsprinciper	21
4.2 Budgetprocessen och resursfördelning	21
4.3 Roller och ansvarsfördelning	21
4.4 Ekonomisk uppföljning och prognos	21
4.5 Investeringar.....	22
4.6 Avgiftsfinansierad verksamhet.....	23
4.7 Strategiska inköp.....	23
5 Kommunkoncernens mål för perioden.....	24
Mitt i det goda livet - kommunfullmäktiges verksamhetsmässiga målområden	24
5.1 God ekonomisk hushållning - kommunfullmäktiges finansiella målområden.....	27
5.2 Strategi 2035	28
6 Investeringsbudget och lokalförsörjningsplan 2023–2025.....	29
6.1 Investeringsbudget	29
6.2 Lokalförsörjningsplan	30
7 Driftbudget och nämndernas budgetramar 2023–2025	31
7.1 Kommunens skattesats	31
7.2 Driftbudget och ramfördelning	32
7.3 Särskilda satsningar.....	34

Ramväxlingar 2023	36
8 Balanskravet och resultatutjämningsreserv	37
8.1 Kommunens bestämmelser för när reservering till resultatutjämningsreserv är möjlig.....	37
8.2 Kommunens bestämmelser för när uttag från resultatutjämningsreserven är möjlig.....	37
8.3 Storlek på resultatutjämningsreserv	37
9 Räkenskaper.....	38
Resultaträkning.....	38
Balansräkning.....	39
Kassaflödesanalys	40
10 Bilagor.....	41



Vi fortsätter med uppräknings enligt Partillemodellen. Årlig uppräknings med två procent och målgruppsförändring är och har varit en garant över tid för den tillsynsstyrning som varit framgångsrik i Partille. Vi gör särskilda satsningar på totalt 61,4 miljoner kronor (mnkr), varav 20,2 mnkr är för att kompensera för de kraftigt ökade pensionskostnaderna. Det extra tillskottet fördelas utifrån nämnder/förvaltningars storlek, se tabell längre fram i dokumentet.

Vi vill fortsätta med vår framgångsrika tillsynsstyrning, och vill att nämnder och förvaltningar fortsatt ska arbeta med de uppdrag de tidigare fått, och anser nu att dessa kan implementeras i det ordinarie uppdraget. Det handlar exempelvis om att fortsatt titta på fler processer som kan automatiseras, fortsätta arbetet med minskad administration och administrativ förenkling och styra mot ett mer hållbart samhälle.

Utbildningsnämnden tillförs totalt 74,3 mnkr extra, varav 30,9 mnkr är extra utökning av ram. 5 mnkr av dessa ska gå till tidiga insatser i grundskolas yngre åldrar exempelvis fler speciallärare, lärare eller lärarassistenter. Förskolan förstärks med 10 mnkr för utökad personaltäthet. 15 mnkr är kompensation för kraftigt höjda pensionskostnader. Utöver dessa extra tillskott förväntar vi oss att nämndens hyreskostnader blir lägre från år 2023 i förhållande till tidigare hyresmodell med minst 12 mnkr. Detta ger en generell förstärkning inom ram.

Vård- och omsorgsnämnden tillförs totalt 29,9 mnkr varav 6 mnkr är en extra utökning av ram som ska gå till att arbeta kvalitetshöjande och förebyggande, med inriktning mot äldreomsorgen, exempelvis ytterligare förstärka arbetet mot ensamhet, att förbättra måltider och måltidsmiljö, aktiviteter och träning eller andra insatser för att förstärka livskvalitet. Ytterligare 6,4 mnkr är särskild satsning med anledning av ökade pensionskostnader. Det tidigare statsbidraget på 12,8 mnkr, för att stärka äldreomsorgen, ligger utanför ramen och går direkt till nämnden. Utöver dessa extra tillskott förväntar vi oss att nämndens hyreskostnader blir lägre från år 2023 i förhållande till tidigare hyresmodell med minst 4 mnkr. Detta ger en generell förstärkning inom ram. Nytt i denna budgeten jämfört med den som antogs i juni är att 15 mnkr av nämndens ram tillfälligt läggs på finansförvaltningen, se sid 36.

Flera av de satsningar vi gjort tidigare från strukturmedel lägger vi nu in i nämndernas ramar och permanentar. Bland annat för arbetet mot våld i nära relationer, kompetensförsörjning och fler sommarjobb (minst 200 per år). Social- och arbetsnämndens ram utökas med 2,2 mnkr för dessa satsningar. Totalt utökas nämndens ram med 8,6 mnkr, varav 2 mnkr går till arbetsmarknadspolitiska åtgärder och kompensation pensionskostnader.

Kultur- och fritidsnämndens ram utökas totalt med 6,4 mnkr, där satsning för sommarlovsaktiviteter (strukturmedel), kapitalkostnader för arenan och extra medel för pensionskostnader ingår.

Kommunkontoret får en särskild satsning om 1,9 mnkr till finansiering av samverkan inom BID Furulund (strukturmedel), friskvårdssatsning (strukturmedel), trygghetskameror samt för IT-säkerhet.

Vi utökar även ramen för Samhällsbyggnadskontoret med en särskild satsning på 1,4 mnkr då vi fortsatt ser att det behövs mer medel för att hålla vägbanor i bra skick (här gjordes en stor utökning 2022), och för att kompensera för ökade pensionskostnader.

Bygg- och miljönämndens ram förstärks med totalt 0,9 mnkr då det finns behov inom tillsynsverksamheten och för pensionskostnader.

Det är viktigt att vår personal behärskar svenska på en tillfredsställande nivå. Vi satsar därför på ett kommungemensamt språklyft där vi 2023 avser att ta medel ur strukturren för detta ändamål.

För att bredda demokratin och möjliggöra ökad insyn avser vi att inrätta tre kallade ersättare i kommunstyrelsens arbetsutskott. Dessa ska arvoderas 35% av ledamot i arbetsutskottet. Därtill ska två presidieledamöter inrättas i kommunens största nämnd, utbildningsnämnden. Dessa ska arvoderas på samma sätt som 1:a vice ordförande.

Gällande den nya hyresmodellen vill vi att man senast under början 2023 återkommer till kommunstyrelsen med information om vilken effekt den nya hyresmodellen får jämfört med tidigare modell. Vi vill se att skillnaden mellan modellerna ger lägre hyreskostnader motsvarande minst 20 mnkr totalt för kommunen år 2023.

Ett gott näringslivsklimat är av stor vikt och kommunen ska fortsatt arbeta för att vara en serviceorganisation med myndighetsansvar. Extra fokus ska läggas på näringslivets trygghet, i linje med resultaten från trygghetsundersökningen.

För att klara framtidens utmaningar behöver vi som kommun fokusera mer på att göra rätt saker och göra saker rätt. Vi ska ständigt arbeta för att vara så effektiva som möjligt för största möjliga kundnytta. Vi ska göra jämförelser och lära av andra jämförbara kommuner även utanför Göteborgsregionen för att på så sätt möta framtidens utmaningar. Detta vill vi se extra fokus på kommande mandatperiod.

Vi har under mandatperioden tagit kliv gällande hållbarhetsarbetet, något som ska fortsätta. Det är glädjande att se att vi ligger bra till på området miljö i tidningen Fokus ranking, och att vi enligt klimatkollen.se ligger på plats 21 av Sveriges 290 kommuner när det gäller utsläppsminskningstakten sedan 2015. Vi vill att kommunen undersöker om ett medlemskap i Klimatkommunerna, där kommuner kan lära av varandra och tillsammans ta fram nya lösningar för att öka takten i klimatomställningen, kan bidra vårt klimatarbete.

Omställningen av kommunens fordonsflotta till icke fossilbränsle drivna fordon är en viktig del i hållbarhetsarbetet och ska fortsätta. Kommunens och Partillebo/Partille Energis arbete med utredning angående solcellspark ska fortsätta. Kommunen och de helägda bolagen ska årligen ta fram en gemensam hållbarhetsrapport.

Utifrån det läge Sverige befinner sig i kopplat till elförsörjningen vill vi påtala vikten av att både kommun och bolag arbetar med energieffektiviseringar och besparingar där så är relevant och möjligt, exempelvis genom att byta gammal belysning till modern och energisnål. Vi vill se en högre utbyggnadstakt av solceller på kommunens tak och därför får

Partillebo i uppdrag att återkomma med förslag på utbyggnadstakt samt förslag på investeringsbudget för ändamål.

Inköp av varor, tjänster och entreprenader står för en stor andel av de kostnader en kommun har och det är ett område där det är nödvändigt att alla nämnder bidrar till och är engagerade i det strategiska inköpsarbetet. Svenskt näringsliv har i en rapport beskrivit att kommuner har stor potential till lägre kostnader genom att arbeta strategiskt med hela inköpsprocessen. Vi förväntar oss ett ökat engagemang från hela organisationen där fokus ska vara på den goda affären både för kommunen och för leverantören och att kommun genom strategiskt inköpsarbete minskar kommunens kostnader för inköp. Uppföljning av kommunens inköp ska göras och vi vill även se en plan med mål för hur vi, när vi kommit ur inflationen, kan minska kostnaderna och öka avtalstroheten och på sikt även införa kategoristyrning.

Kommunstyrelseförvaltningen får i uppdrag att tillsammans med andra aktörer ex centrumgruppen, näringslivet och Allumgruppen (samverkan mellan kommun, fastighetsägare, näringsliv, Partillebo, polis mfl) ta fram en plan för hur vi tillsammans kan stärka tryggheten i centrum med ex gemensamt finansierade ordningsvakter/väktare/trygghetsvårdar och kartlägga vilka problem lokala företag har med kriminalitet och utifrån det i dialog med näringslivet ta fram en åtgärdsplan, med start i centrala Partille. Förutom planerade trygghetskameror bör behovet av ytterligare utredas. Kommunkontoret får i uppdrag att anställa en SSPF- koordinator (Skola, socialtjänst, polis, fritid i samverkan) och tilldelas 1 mnkr för detta ändamål.

Kommunstyrelseförvaltningen får tillsammans med social- och arbetsförvaltningen och Partillebo i uppdrag att samordna gemensamma kontrollåtgärder mot oriktiga hyresförhållanden, såsom svartkontrakt, ockerhyror eller välfärdsbrott, och säkerställa att rutiner för bistånds- och behovsprövning följs samt att inte bistånd ges för oriktiga hyresförhållanden enligt ovan. Detta för att förhindra handel med adressuppgifter, felaktigheter i folkbokföring samt ge verktyg till det kommunala bostadsbolaget att kunna följa upp trångboddhet. Man får också i uppdrag att titta på möjligheten att ta fram arbetsrutiner tillsammans med Polis, Försäkringskassa och Skatteverk, så att man kan utbyta information angående folkbokföring, liknande den modell man har i Göteborg.

I anslutning till att Partillebo AB beslutar om årsredovisning för 2022 samt utdelning som sker under 2023 ska en överföring om 4,6 mkr göras från kommunens helägda bostadsbolag enligt 5 § 1 p lagen om allmännyttiga kommunala bostadsaktiebolag. De medel som överförs avses att användas till sociala insatser i enlighet med bilaga 4. Det områdesteam som bildats med hjälp av tidigare sådana medel, ska behållas under planperioden 2023-2025. Mot slutet av perioden ska en utvärdering göras.

Utdelning från kommunens helägda bolag ska göras, gäller särskilt från energibolagen. Beloppet på utdelningen återkommer vi till i samband med bokslut 2022. Intentionen är att använda utdelningen till kompensation för nämnderna för kraftigt ökade pensionskostnader 2023.

Utifrån läget i världen behöver arbetet med att höja vår beredskap för kris och krig intensifieras. Exempel på sådant som kommunen behöver vara beredd på att hantera är störningar i leveranser, hur verksamheter kan bedrivas om telefon, internet och/eller elnäten

slås ut för kortare eller längre stunder och hur våra medborgare kan stödjas i sådana lägen, exempelvis med trygghetspunkter där reservkraft finns.

Vi vill fortsätta ta långsiktigt ekonomiskt ansvar och därför är det av stor vikt att alla förvaltningar och nämnder fortsatt arbetar med kostnadseffektivitet och har en budget i balans.

Personalen är vår viktigaste resurs för att ge våra invånare god välfärd, därför är det viktigt att fortsätta arbetet med att vara en god och attraktiv arbetsgivare och ha konkurrenskraftiga villkor.

Med detta ser vi att vi kan fortsätta leverera bra verksamhet till våra invånare, ge mesta möjliga nytta av varje skattekrona och fortsatt har förmågan att möta dagens och morgondagens utmaningar.

Marith Hesse (M)

Anders Midby (KD)

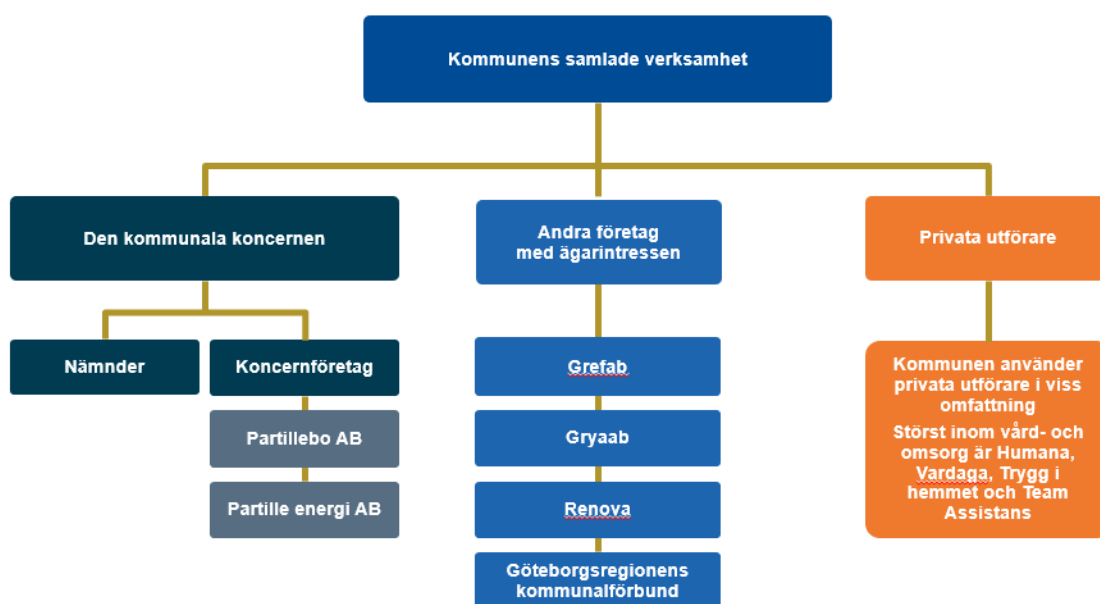
Erik Edlund (L)

1 Den kommunala koncernen

Hur en kommun är organiserad och utför verksamhet varierar från kommun till kommun. Många av kommunens ansvarsområden styrs av kommunallagen och annan speciallagstiftning, några av de verksamheter kommunen bedriver är frivilliga.

1.1 Kommunens samlade verksamhet

Den största delen av Partille kommuns verksamhet bedrivs via de kommunala nämnderna och förvaltningarna. En mindre del av kommunens verksamhet bedrivs av kommunala koncernföretag och andra företag med ägarintressen. Kommunen använder sig även av privata utförare i viss omfattning.



Visualisering av kommunens samlade verksamhet.

1.2 Den kommunala koncernen

Partillebo AB är ett allmännyttigt fastighetsbolag som till hundra procent ägs av Partille kommun. I bolagskoncernen ingår ägande och förvaltning av bostäder samt kommunala och kommersiella fastigheter. Partillebo AB äger och förvaltar en väsentlig del av kommunens verksamhetslokaler.

Partille Energi AB ägs till 100 procent av Partillebo AB. Bolaget sköter produktion och distribution av fjärrvärme och gas i Partille kommun. Elnätet ägs av Partille Energi Nät AB som ägs av Partille energi AB.

1.3 Andra företag med ägarintressen

Grefab, Göteborgsregionens Fritidshamnar AB, är ett bolag som bildades 1973 med kommunerna Göteborg, Mölndal, Partille och Ale som delägare. Grefab ska verka för att tillgodose behovet av fritidsbåtplatser och därtill hörande service för boende i ägarkommunerna.

Gryaab AB svarar för rening av avloppsvattnet i Göteborgsregionen.

Renova AB är ett miljöföretag inom avfall och återvinning.

Räddningstjänsten i Storgöteborg är ett kommunalförbund (räddningstjänstförbund) bestående av Göteborg, Mölndal, Kungsbacka, Härryda, Partille och Lerum.

Göteborgsregionen, GR, är ett kommunalförbund i Västsverige, bildat 1995. GR består av kommunerna Ale, Göteborg, Härryda, Kungsbacka, Kungälv, Lerum, Mölndal, Partille, Stenungssund, Tjörn, Öckerö, Alingsås och Lilla Edet. GR:s uppgift är att verka för samarbete över kommungränserna och vara ett forum för idé- och erfarenhetsutbyte inom regionen.

1.4 Kommunens organisation och nämnder



Kommunens nämnds- och förvaltningsorganisation.

Kommunfullmäktige är kommunens högsta beslutande organ. Kommunfullmäktige beslutar om gemensamma mål och riktlinjer för den kommunala verksamheten och hur budgeten ska fördelas. En annan fråga som kommunfullmäktige beslutar om är kommunens skattesats.

Valnämnden ansvarar för att genomföra val och folkomröstningar i kommunen. Vart fjärde år sker allmänna val till kommunfullmäktige, region och riksdag. Valet till EU-parlamentet äger rum vart femte år.

Överförmyndarverksamheten ansvarar för att sköta tillsynen över gode män, förvaltare och förmyndare. Nämnden är gemensam för Härryda, Kungsbacka, Mölndal och Partille.

Utbildningsnämnden ansvarar för kommunens utbildning och barnomsorg. Nämnden bedriver verksamhet inom förskola, förskoleklass, grundskola, grundsärskola, fritidshemsverksamhet, gymnasieskola, gymnasiesärskola, vuxenutbildning och svenska för invandrare (SFI).

Kultur- och fritidsnämnden ansvarar för kommunens kultur- och fritidsverksamhet. Uppdraget innebär att stödja verksamma föreningar, organisationer och enskilda som verkar inom nämndens verksamhetsområde. Vidare ansvarar nämnden för att leda biblioteks- och fritidsgårdsverksamhet, kulturskolan, konst- och kultur samt förvaltning av fritidsanläggningarna.

Bygg- och miljönämnden ansvarar över de frågor som rör tillsyn och tillstånd inom bygg, miljö och hälsoskydd. Nämnden har även som uppdrag att verka trafiksäkerhetsfrämjande och ansvarar för att bebyggelsen inom kommunen är beständig, funktionell, tillgänglig, hållbar och estetiskt tilltalande.

Kommunstyrelsen har en ledande och samordnande roll som kommunens politiska förvaltningsorgan. Styrelsen bereder normalt samtliga ärenden som ska behandlas i fullmäktige och har till uppgift att överblicka hela den kommunala förvaltningen. Kommunstyrelsen följer således upp kommunens verksamhet och dess ekonomiska ställning. Kommunkontoret består av IT, ekonomi, lön & stab, HR och kommunikation. Avdelningarna stödjer och föreslår utveckling av kommunövergripande planering och uppföljning och ger stöd till den dagliga driften i verksamhetsförvaltningarna. Samhällsbyggnadskontoret ansvarar för planering och användningen av bostäder och infrastruktur. Samhällsbyggnadskontoret planerar också kommunens gator och vägar samt ombesörjer dessa. Inom samhällsbyggnad finner vi också de avgiftsfinansierade verksamheterna renhållning och VA.

Social- och arbetsnämnden ansvarar för socialtjänsten (med undantag för äldre- och personer med funktionshinder) vilket innebär ansvar för kommunens insatser för barn och ungdomar, missbrukare samt ärenden som ryms inom familjerätten. Vidare ansvarar nämnden för invandrar- och flyktingverksamhet samt samordning av kommunens insatser för arbetsmarknadsbefrämjande åtgärder.

Vård- och omsorgsnämnden ansvarar för omsorg, stöd och service till äldre samt personer med funktionshinder. Nämnden utför även hälso- och sjukvårdsinsatser i form av hemsjukvård och rehabilitering genom Partille Rehab.

2 Styrning och uppföljning av den kommunala verksamheten

Styrmodellen beskriver hur verksamheten leds och styrs, dvs hur det går till att besluta och följa upp. Styrmodellen bidrar till att skapa en helhetsbild och en röd tråd hela vägen från vision till verksamhet och säkerställer på så sätt att den politiska viljeriktningen får genomslag. Styrmodellen ska vara ett stöd och skapa struktur för kommunens planering- och uppföljningsarbete. Varje förvaltning och bolag ansvarar för att upprätta rutiner och arbetssätt utifrån detta.

För att nå effekt behöver styrningen konkretiseras och beskrivas mer detaljerat. Detta görs i ett antal dokument; bland annat reglementen, policys och riktlinjer.

2.1 Generell princip

Principiella ställningstaganden och ärenden av större vikt ska alltid behandlas av kommunfullmäktige och kommunstyrelse. Villkor för kommunens nämnder och styrelser är

- Att kommunens mål, riktlinjer, reglementen och policys med mera följs
- Att lagar, avtal och anvisningar följs
- Att beslut ryms inom tilldelad budget
- Att de kvantitativa och kvalitativa mått kommunfullmäktige angivit följs upp och utvärderas för att nå ständiga förbättringar
- Vid konflikt mellan verksamhetens mål och ekonomiska medel är ekonomiska medel överordnade verksamhetens mål

2.2 Ansvarsfördelning och roller

Partille kommun styrs av förtroendevalda som valts direkt av medborgarna. Målsättningen är att så långt det är möjligt ha en tydlig ansvarsfördelning mellan förtroendevalda och tjänstemän. Den politiska nivån arbetar med frågor om vad som ska uppnås samt när i tiden, de formulerar en långsiktig vision, mål och sätter ramarna för finansiering. Med specifika kompetenser och kunskaper har kommunens tjänstepersoner sedan ansvaret för hur verksamheten bedrivs och vem som utför uppdrag. Förtroendevalda svarar för ”vad, varför och när-frågor” medan tjänstemän hanterar ”hur och vem-frågor”.

2.2.1 Kommunfullmäktiges uppdrag

Kommunfullmäktige är kommunens högsta beslutande organ. Kommunfullmäktige representerar befolkningen och tar beslut i kommunens viktigaste frågor. Det här gör kommunfullmäktige:

- Tar beslut om kommunens inriktning, verksamhet och ekonomi till exempel beslut om budget, skattesats och avgifter för kommunal service
- Beslutar om den kommunala förvaltningens organisation och verksamhetsformer
- Väljer ledamöter och ersättare till kommunstyrelsen och nämnderna
- Väljer revisorer som granskar kommunens verksamhet

2.2.2 Nämnderna och styrelsens uppdrag

Nämnderna ska, enligt reglementet inom sitt område, se till att verksamheten bedrivs enligt fullmäktiges mål och riktlinjer, och på ett i övrigt tillfredsställande sätt. Bolagen styrs på liknande sätt genom bolagsordningar och ägardirektiv. Nämnder och bolag står under kommunstyrelsens uppsikt och ska följa direktiv från kommunfullmäktige och kommunstyrelsen. Kommunfullmäktige kan också fördela riktade uppdrag till nämnder och

bolag.

Kommunstyrelsen följer sitt reglemente, liksom övriga nämnder, men har utöver det en uppsiktsplikt över övriga nämnder samt bolagen, och ska följa de frågor som kan inverka på kommunens utveckling och ekonomiska ställning. Kommunstyrelsen kan också göra framställningar hos kommunfullmäktige och nämnder och begära in yttranden och upplysningar. Lednings- och samordningsfunktionen innebär att kommunstyrelsen ska upprätta styr- och ledningssystem och ge ramar för planering, budgetprocess och uppföljning.

Kommunstyrelsen ska följa omvärldsutvecklingen, inte minst den ekonomiska utvecklingen med dess konsekvenser för skatteunderlag.

2.2.3 Medarbetarnas roller

I Partille kommun ska varje medarbetare ha en tydlig roll och se sin betydelse för att uppfylla nämndens mål och i förlängningen, kommunens mål. Ett gott medarbetarskap ska präglas av kommunens gemensamma värdeord; allas lika värde, professionalitet och framåtanda.

Varje medarbetare har ett ansvar att tillsammans med kollegor och chef verka för en god arbetsmiljö. Det kan handla om att bidra till god stämning, komma med förslag på nya lösningar, se till att arbetsplatsen är säker samt att följa de regelverk och riktlinjer som finns kring olika moment i arbetet. Medarbetare ska känna till de rättigheter och skyldigheter som följer med anställningsavtalet och vara goda representanter för Partille kommun i sina yrkesroller.

Gemensamt skapar medarbetarna värde för kommunens invånare.

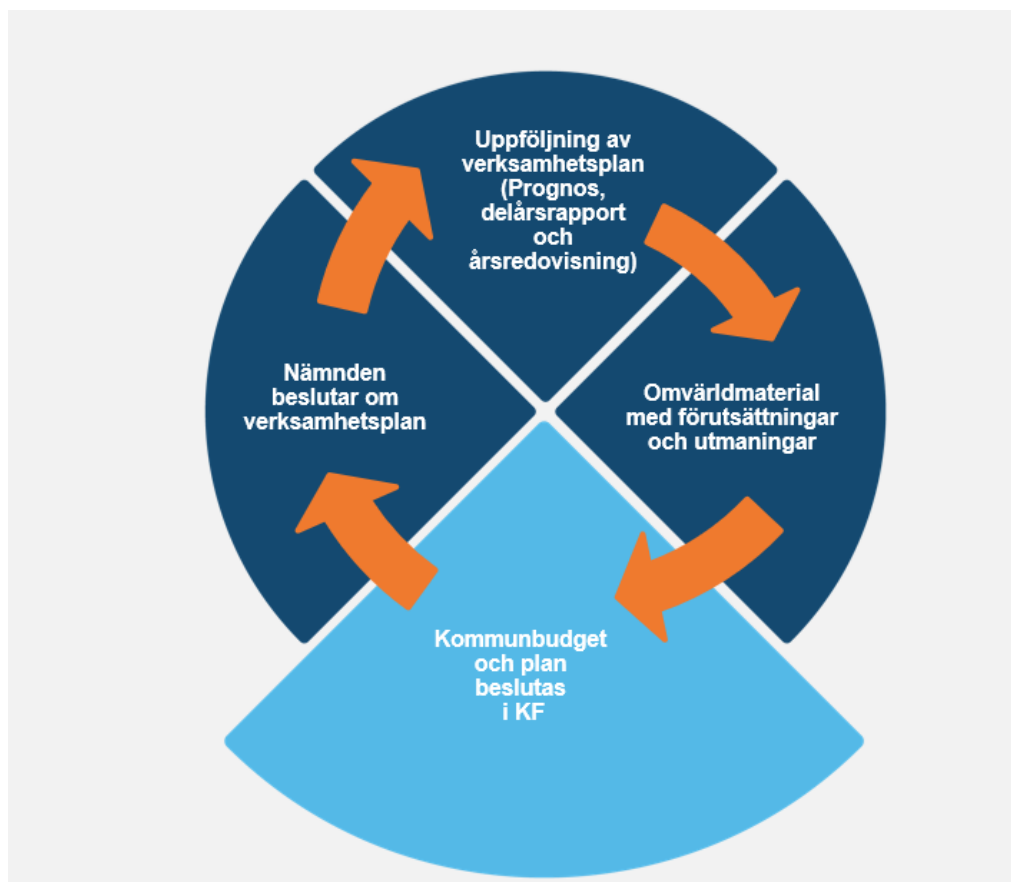
2.3 Planerings- och uppföljningsprocessen

Planering utgår från tidigare resultat och erfarenheter samt omvärldsbevakning. En väl genomförd analys utifrån uppföljningen är en förutsättning för god styrning i planeringsfasen. I planeringsfasen beslutas om mål och strategier för kommande period genom att identifiera förbättringsområden, bedöma behov och efterfrågan samt fördela tillgängliga resurser.

2.3.1 Kommunbudget och kommunens årsredovisning

Kommunfullmäktige fastställer övergripande målområden och indikatorer för hela kommunen samt anslår resurser till nämnderna i kommunens budget. Budgetbeslutet tas enligt ordinarie tidplan i juni månad. Fullmäktige följer upp budgeten vid två tillfällen under året, vid delårsbokslutet och i kommunens årsredovisning vid årsskiftet. Nämndernas verksamhetsplan och årsredovisning

I verksamhetsplanerna bryter nämnderna ner kommunfullmäktiges målområden till nämndmål samt fördelar verksamhetens resurser. Avdelningar och enheter arbetar fram aktiviteter för sina verksamheter utifrån nämndernas mål. Nämndernas bedömning av måluppfyllelse utgår från utfallet av valda indikatorer samt analys av dessa och verksamhetens utförda aktiviteter.



Kommunens planerings- och uppföljningsprocess.

2.3.2 Internkontroll

Kommunstyrelsen har det övergripande ansvaret för att se till att god intern kontroll upprätthålls i kommunen. Kommunstyrelsen ska enligt kommunallagen ha uppsikt över nämnder, kommunala bolag och de kommunalförbund som kommunen är medlem i. Uppsikten utgör förutsättning för att styrelsen ska kunna leda och samordna kommunens angelägenheter. Uppsiktsplikten innebär att kommunstyrelsen har rätt att göra påpekanden, lämna råd och anvisningar samt om det är nödvändigt eller om den interna kontrollen inte fungerar se till att frågan förs upp till behandling av kommunfullmäktige.

Kommunstyrelsen ska vidare övervaka den ekonomiska förvaltningen, att verksamheten bedrivs i enlighet med de mål och riktlinjer som fullmäktige har bestämt, att lagar och förordningar följs samt att medlen används på ett ändamålsenligt sätt.

Varje nämnd ska anta en särskild plan för uppföljning av den interna kontrollen och hålla denna uppdaterad. Granskningsområdena ska baseras på en väsentlighet- och riskbedömning. Internkontroll genomförs genom stickprov och IT-baserade säkerhetsrutiner.

3 Kommunens förutsättningar för perioden

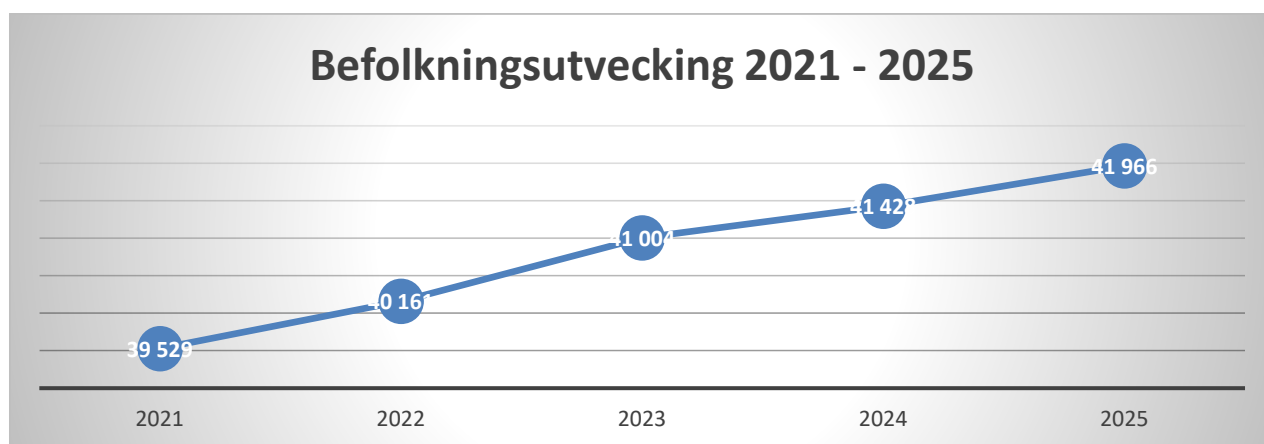
Med utgångspunkt i kommunens befolkningsprognos, ekonomi samt vad som sker i omvärlden

3.1 Befolkningsprognos

I Sverige ökar andelen yngre och äldre snabbare än personerna i åldrarna 20–64 år. Det innebär att färre arbetande invånare behöver försörja fler framöver. I Partille kommun ökar dock befolkningen i förvärvsaktiv ålder nästan lika mycket som åldrarna 0–19 år och 65 år och äldre. Befolkningen i Partille kommun förväntas öka med 2,3 procent under budget- och planeringsperioden 2023 - 2025. De åldrar som ökar mest under perioden är 80 år och äldre som beräknas öka med 9 procent. Gruppen 80 år och äldre står även fortsättningsvis under prognosperioden (fram till 2031) för den absolut största procentuella befolkningsökningen. Under senare delen av 2022 beräknas kommunen nå 40 000 invånare.

Det är fortsatt osäkert vilken effekt pandemin har på befolkningsutvecklingen på längre sikt. SCB spår ett något lägre födelsetal under de kommande åren för riket, den utvecklingen antas även gälla för Partille kommun.

Ålder	2021	2022	2023	2024	2025
0	432	448	456	456	457
1-5	2 565	2 557	2 632	2 682	2 684
6-12	4 037	4 070	4 002	3 978	3 985
13-15	1 612	1 665	1 769	1 804	1 843
16-18	1 459	1 495	1 545	1 603	1 650
19-24	2 384	2 468	2 561	2 546	2 600
25-64	20 320	20 616	21 082	21 306	21 602
65-79	882	4 893	4 952	5 023	5 037
80-w	1 827	1 891	1 935	2 017	2 109
Summa	39 529	40 161	41 004	41 428	41 966



3.2 Kommunens omvärldsbevakning för perioden

Under början av året tar kommunkontoret tillsammans med förvaltningarna fram ett omvärldsmaterial som underlag till budgetberedningen. Nedan följer en sammanfattning kring förutsättningar och utmaningar kommunen står inför kommande budget- och planperiod.

Coronapandemin och en osäker omvärld

De långsiktiga effekterna av pandemin är fortfarande svåra att överblicka. Det finns ett stort antal frågeställningar som behöver bevakas och studeras utifrån ett kommunperspektiv. Har pandemin medfört långsiktigt ändrade beteenden, vanor och behov som skapar helt andra förväntningar på kommunen? Hur stor är vårdskulden och hur påverkar det kommunen på lång sikt? Hur har pandemin påverkat två årskullar barn och ungdomar som inte fått en normal skolgång eller en normal fritid? Hur har våra äldre påverkats av social isolering och inaktivitet? Hur fungerar föreningarna i kommunen efter två år med betydligt mindre aktivitet? SKR konstaterar även att det råder en ökad medvetenhet om samhällets sårbarhet vilket blir än mer aktuellt i och med den osäkra omvärld vi upplever med krig i vårt närområde. Den långsiktiga påverkan på kommunal nivå, bortsett från ett ev. flyktingmottagande, är svår att avgöra i dagsläget, men det kommer få en effekt på ekonomin de kommande åren. Hur stor påverkan blir kan ingen i dagsläget bedöma.

En arbetsmarknad i förändring

Arbetsmarknaden förändras i allt snabbare takt och blir allt mer kunskapsintensiv och specialiserad. Detta ökar möjligheten till arbete för vissa samtidigt som den gruppen som redan idag har svag ställning på arbetsmarknaden hamnar än längre från ett arbete. Samtidigt vet vi ännu inte vilka effekter Covid-19 kommer ha på arbetsmarknaden på lång sikt. Behovet av utbildningsinsatser för den gruppen vuxna som idag befinner sig utanför arbetsmarknaden växer. Utmaningar finns också i att fler individer behöver yrkesväxla eller vidareutbilda sig för att möta arbetsmarknadens behov. Fler behöver fullfölja sin gymnasieutbildning samtidigt som vuxenutbildningen behöver möta behovet av rätt arbetsmarknadsutbildningar, d.v.s. de som efterfrågas på arbetsmarknaden för att möta behovet av arbetskraft.

Förändrade krav

Förväntningarna på välfärden har förändrats till följd av förändrad demografi, lagstiftning och ökade dokumentationskrav. Mer tillgänglig information, tillsammans med rättighets- och valfrihetslagstiftningen, förstärker denna trend. Till exempel blev Barnkonventionen svensk lag 2020 vilket ställer nya krav på tillämpning av barnrättsperspektivet i organisationen.

Kraven och förväntningarna på välfärdstjänsterna påverkas genom att allt fler äldre lever längre vilket förändrar behovet av omsorg samt att den nya generationen äldre ställer nya krav på sin levnadsstandard. Digitalisering och ny teknik medför att invånarna förväntar sig snabbare svar och mer information samtidigt som det ökar tillgängligheten och möjliggör att invånarna kan vara mer självständiga i kontakten med kommunen. Till följd av digitaliseringen ökar även det digitala utanförskapet i vissa grupper. Informations- och kunskapsklyftorna i samhället och medielandskapet blir allt mer polariserat vilket ställer krav på att möta olika behov.

Ökad statlig styrning

Trenden de senaste åren med ökad statlig styrning fortsätter. Staten ökar detaljstyrningen genom riktade statsbidrag vilket bidrar till minskad förutsägbarhet för de kommunala

planeringsförutsättningarna. Trenden är också att kommuner tvingas ta ett större ansvar och kostnader för verksamhet som tidigare varit i statlig regi. Inom utbildningssektorn finns också utmaningar i form av ökade krav och förväntningar på dokumentation. Dessutom pågår utredningar gällande styrning av utbildningssektorn.

Inför planperioden finns förändringar i lagstiftning som kan komma att påverka kommunen, bland annat förändrad LSS lagstiftning och ny äldreomsorgslag samt införande av en ny socialtjänstlag. Beroende på förändringar i lagstiftningen kan kommunen påverkas avseende omfattning av insatser och även kostnader kopplade till dessa insatser.

Framtidens utmaningar till exempel vikande skatteunderlag och kompetensförsörjning ställer nya krav på samverkan och partnerskap. Samverkan och partnerskap behöver ske på flera nivåer, mellan kommun, region och stat samt mellan kommuner och kommunen tillsammans med civilsamhället.

Befolkningens hälsa

Hälsan i befolkningen är generellt god men det finns fortsatt stora skillnader mellan olika grupper vilket har blivit tydligt under covid-19 pandemin. Skillnaderna i livsvillkor påverkar utvecklingen av befolkningens hälsa. En ökad bostadssegregation har i hög grad befäst skillnaderna i levnadsvillkor mellan människor. Boendesegregationen har också förstärkt skolsegregationen.

Samtidigt har det skett en ökande polarisering i samhället utifrån flera dimensioner; ekonomiskt, socialt och åsiktsmässigt. Skillnaderna vad gäller till exempel arbetslöshet, skolresultat, valdeltagande, tillit och upplevd trygghet är stora såväl inom som mellan kommuner och regioner. I internationella jämförelser ligger Sverige tillsammans med de nordiska länderna i topp vad gäller människors tillit. Men något håller på att hända i Sverige. Tilliten har minskat något och det verkar som tilliten varierar allt mer mellan olika grupper i samhället. Sambandet mellan hög tillit och välfärdsindikatorer som god hälsa, låg kriminalitet, hög grad av trygghet och livskvalitet är också väl dokumenterad i forskningen. Därför behöver ett ökat fokus på hälsofrämjande och förebyggande arbete i alla delar av välfärdssektorn.

Klimatet förändras

Klimatförändringarna ställer nya krav och ökar behovet av ny teknik, infrastruktur och nya energi- och transportlösningar. Omställningstakten behöver påskyndas där stat, regioner och kommuner har centrala roller i att underlätta och stimulera till en hållbar utveckling. Extremväder såsom extrema regnmängder, torka och värmeböljor blir vanligare och kräver planering, beredskap och anpassningar för att kunna hanteras. Exempelvis gäller detta vattenförsörjning och framtida förändrade vattennivåer.

En ökad miljömedvetenhet ställer nya krav på utbud av varor och tjänster. Samhällets intresse för hållbarhet och klimatfrågor medför också ökade förväntningar på att Partille kommun utvecklas hållbart framöver genom till exempel ökade krav på att arbeta för ett effektivt resursutnyttjande, hållbara upphandlingar och ett bättre kretsloppstänkande. Utarmningen av den biologiska mångfalden bedöms av Naturvårdverket vara i särskilt behov av kraftfulla insatser.

3.3 Hållbar kompetensförsörjning

Kommunen ska arbeta för att tillgodose kommuninvånarnas förväntningar och behov. Kommunen behöver därför vara rustad för att vissa tjänster och arbetsuppgifter kommer att försvinna och ersättas av nya. Att attrahera rätt kompetens för de nya jobben kommer vara en viktig faktor de kommande åren. En ökad digitalisering bedöms kunna ha god effekt på

arbetsmiljön och skapa bättre förutsättningar. Hur väl vi lyckas beror till stor del på våra medarbetares kompetens och engagemang.

Kompetensförsörjningen kommer fortsatt vara kommunens enskilt största utmaning under kommande år. Den demografiska utvecklingen visar att invånarna i arbetsförålder blir allt färre medan allt fler behöver nyttja kommunens verksamheter. Konkurrensen på arbetsmarknaden kommer fortsatt öka. För att hantera detta behöver insatser göras inom flera områden.

Kommunen behöver satsa på nya yrkeskategorier, som möjliggör att våra medarbetare kan arbeta på toppen av sin kompetens.

För att driva medarbetarengagemang har kommunen bestämt sig för fem punkter som skall löpa som en röd tråd genom ledarskapet:

- Tydliga mål & förväntningar
- Resultatåterkoppling
- Rimlig utmaning
- Delaktighet/påverkan på arbetssätt
- Erkänsla/bekräftelse

3.4 Samhällsekonomi och skatteintäkter

Världsekonomin växte snabbt 2021, främst till följd av omfattande vaccinering, som möjliggjorde lättade restriktioner, och av en expansiv ekonomisk politik. Under slutet av 2021 gick tillväxten dock in i en lugnare fas till följd av ökad smittspridning och höga energipriser. Rysslands invasion av Ukraina skapar stor osäkerhet, med bland annat höga energi- och råvarupriser samt fortsatta störningar i de globala värdekedjorna vilket påverkar priset på många varor. Den höga inflationen kommer således få effekt på framför allt kommunens kostnader, till exempel för livsmedel. Läget på arbetsmarknaden förbättrades under 2021. Sysselsättningen har fortsatt att öka under inledningen av 2022. Fler är nu sysselsatta än före pandemin och sysselsättningsgraden är högre. Arbetslösheten är dock fortfarande högre än före pandemin. Framför allt är det oroväckande att en större andel är långtidsarbetslös, det vill säga stått utanför arbetsmarknaden under längre tid. Minskad sysselsättning leder till både minskade skatteintäkter samt ökade kostnader för kommunen.

Skatteintäkter

De långsiktiga ekonomiska konsekvenserna till följd av effekter av pandemin och invasionen av Ukraina är högst osäkra. Situationen och en förändrad demografisk utveckling konjunktur påverkar ekonomin i kommuner och regioner. Behovet att se över nya och effektiva arbetssätt är nödvändigt. Under krisåret 2020, 2021 beslutade regeringen om flera generella statsbidragen till kommuner för att stärka upp ekonomin. Flera av bidragen är tillfälliga och kan därför inte finansiera permanenta utgiftsökningar. Behovet av framförhållning från staten är av stor vikt för att kommunens ska kunna planera sin verksamhet. Inför budget 2023 finns inte några större kända statsbidrag inräknat i budgeten och skatteintäkterna ökar således långsammare de kommande åren. Inför budgetarbetet 2023 används SKR:s skatteprognos per oktober månad.

3.5 Kommunens finansiella ställning

3.5.1 Kommunens ekonomiska resultat

För att finansiera det planerade investeringsbehovet utan att behöva ta lån, behöver kommunen ha positiva ekonomiska resultat. Det vill säga, ett positivt resultat är avgörande för att kunna finansiera framtida investeringar med egna medel.

När kommunens investeringar kan göras med egna medel utan att kommunen tvingas ta lån, och på så sätt får ökad belastning i form av ökade finansiella kostnader, kan framtidens kommuninvånare ges möjlighet till samma välfärd som dagens kommuninvånare. Desto större investeringsbehov kommunen har desto högre krav på resultatnivån. Långsiktig progressiv planering av så väl investeringar som ekonomiskt resultat krävs.

Verksamhetens resultat

	Bokslut 2019	Bokslut 2020	Bokslut 2021	Budget 2022	Budget 2023	Plan 2024	Plan 2025
Verksamhetens resultat (Kommun) miljoner kronor	51	68	146	14,1	9,0	16,2	20,5
Verksamhetens resultat (Kommun) %*	2,4	3,0	6,1	0,6	0,4	0,6	0,8
Årets resultat (Kommun) miljoner kronor	91	69,2	260	24,3	18,0	25,2	30,4
Årets resultat (Kommun) %*	4,3	3,1	11,3	1,0	0,7	1,0	1,1

* andel av skatter och statsbidrag

Finansiellt utrymme

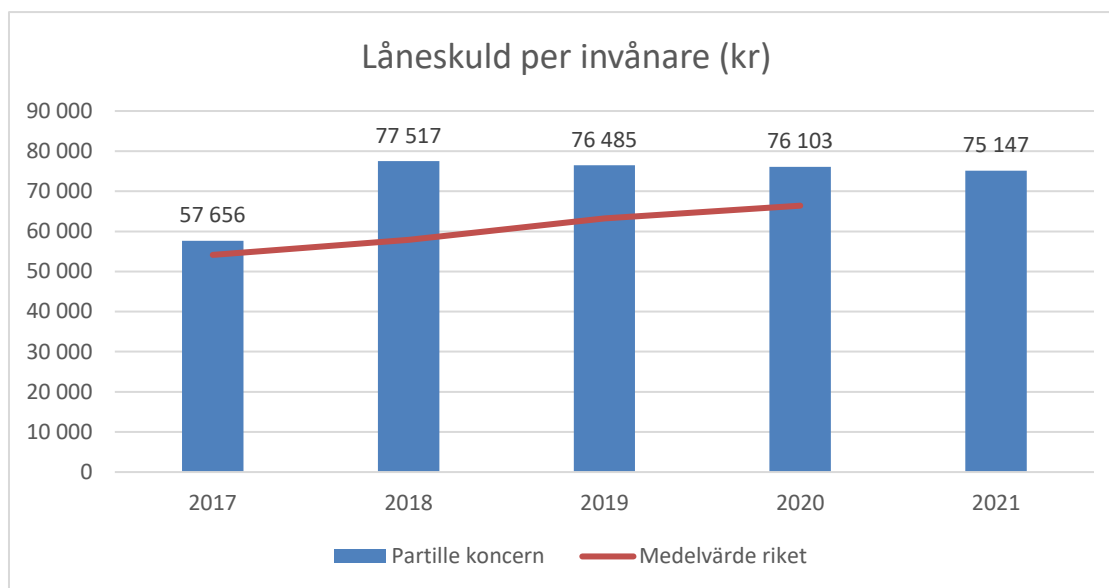
	Bokslut 2019	Bokslut 2020	Bokslut 2021	Budget 2022	Plan 2023	Plan 2024	Plan 2025
Verksamhetens resultat (Kommun) miljoner kronor	51	68	146	14,1	9,0	16,2	20,5
Avskrivningar	58	73	81	77	62	77	82
Finansiellt utrymme *	109	141	227	91	73	93	103
Självfinansieringsgrad %	104	148	176	56	46	106	115

* Det finansiella utrymmet är det kommunen har kvar till att göra investeringar.

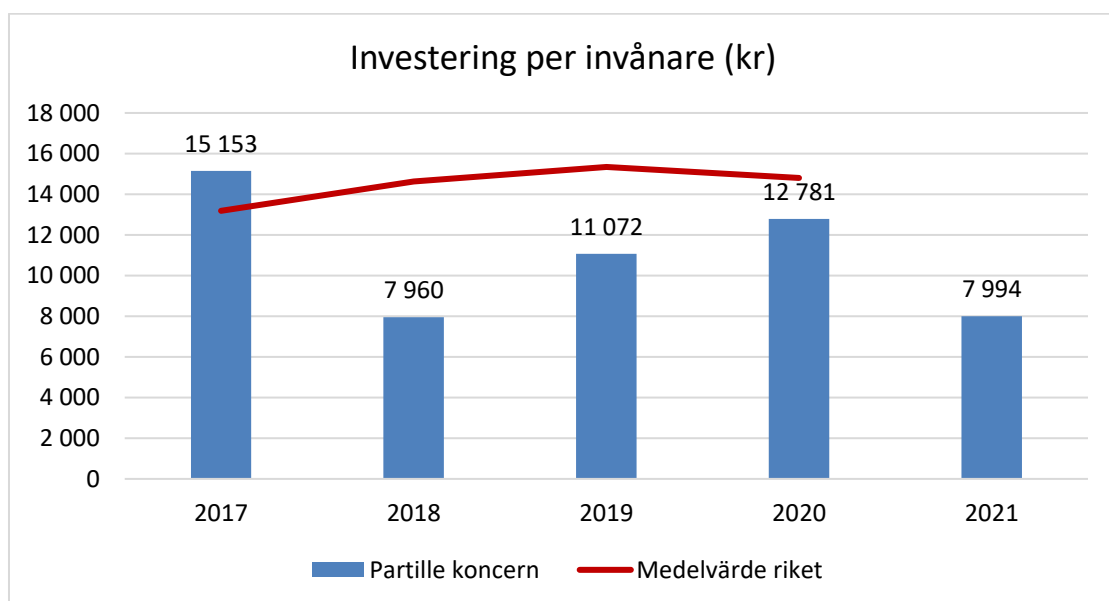
Ovanstående siffror baseras på tidigare årets utfall samt det budgeterade resultatet för planeringsperioden. Kommunens målsättning är att självfinansieringsgraden ska vara 100 procent över en tre års tid. För att kommunen ska fortsätta att växa kan det innebära att prioriteringar kommer att behöva göras i investeringsprojekt för att kassaflödet inte ska vara negativt.

3.5.2 Investeringar

Kommunens verksamhetslokaler ägs av kommunens helägda bolag – Partillebo AB vilket innebär att bolaget investerar och kommunen hyr lokalerna. Partille är en tillväxtkommun och flera stora investeringsprojekt har pågått de senaste åren och planeras även framåt. De senaste åren har kommunens låneskuld/invånare överstigit medelvärdet i riket.



Kommunala investeringar ger sällan en ekonomisk avkastning som kan användas för att betala de kostnadsökningar eventuell lånefinansiering medför. Om kommunen kan nyttja befintliga investeringar effektivare samt undvika att ta lån för att finansiera det investeringsbehov som föreligger skapas utrymme för att kunna hantera ökade verksamhetskostnader. Ett sätt att göra detta på är att kommunens investeringar även fortsättningsvis finansieras helt med skatteintäkter.



Under 2023 budgeterar kommunen 153 miljoner till investeringar vilket motsvarar 6 procent av kommunens skatteintäkter och generella statsbidrag. Koncernens investeringsbudget för 2023 är 714 miljoner kronor.

Exploatering

Tillväxten i regionen skapar möjligheter för kommunen att exploatera mark som ger reavinster för kommunen. Avmattningen av konjunkturen kan även få effekter på efterfrågan av mark och därmed även reavinsterna. Utbyggnaden och underhållet av den kommunala infrastrukturen ökar kommunens kapitalkostnader som tar en större andel av skattemedel. Detta innebär försämrade ekonomiska förutsättningar för de kommunala verksamheterna.

3.5.3 Borgensåtaganden

Borgensavgifter uppdateras årligen i enlighet med kommunens riktlinje för borgensåtagande. För 2023 är avgifterna för respektive borgensåtagande:

Partillebo	0,45
Partille Energi AB	0,22
Partille Energi Nät AB	0,30
Partille tennis	0,38
Montessoristiftelsen i Partille	0,67
Stiftelsen Casa Montessori	0,76



Jonsered och Lexby smedjan

4 Ekonomistyrningsprinciper

Ekonomistyrningsprinciperna innehåller ramverket för vilken kommunfullmäktiges och kommunstyrelsens ekonomiska styrning av kommunen sker. Principerna för ekonomistyrningen avser i första hand förhållandet mellan kommunfullmäktige/kommunstyrelsen och nämnderna. Kommunstyrelseförvaltningens ekonomiavdelning har vidare ett särskilt ansvar för att övervaka att ekonomistyrningsprinciperna följs och för att lägga fram förslag till riktlinjer samt tillämpningsanvisningar.

4.1 Redovisningsprinciper

Redovisningen utgår ifrån lagen om kommunal redovisning som innehåller regler om löpande bokföring, årsredovisning och värdering. Förutom ovan nämnda lag utgår redovisningen från redovisningspraxis samt de rekommendationer som lämnas av rådet för kommunal redovisning. Vidare har kommunen upprättat rutiner som säkerställer att den ekonomiska informationen är korrekt och likvärdig i den historiska, framtida och nuvarande ekonomiska redovisningen.

4.2 Budgetprocessen och resursfördelning

Kommunfullmäktige fattar i juni månad beslut om den budget och skattesats som ska gälla för nästkommande år samt en plan för följande två år. Kommunfullmäktiges beslut föregås av en budgetberedning som inleds några månader tidigare. I budgeten beslutar kommunfullmäktige om de ekonomiska ramar nämnderna har för att bedriva verksamhet. Ramarna räknas upp med två procent gentemot föregående år. Med hänsyn till eventuell målgruppsförändring, som baseras på den senaste befolkningsprognosen, förekommer särskilda satsningar för nämnderna. De särskilda satsningars utgång i förstahand från beviljade medel från strukturreserven, det är politiken som beslutar och initierar de särskilda satsningar som görs i budgeten. Ramfördelningen ska stimulera ett sunt ekonomiskt synsätt som bidrar till ekonomiskt ansvarstagande och god ekonomisk hushållning. När budgeten är beslutad upprättar nämnderna verksamhetsplaner och detaljbudgetar som redovisar hur nämnderna planerar att uppnå mål inom tilldelad ekonomisk ram.

4.3 Roller och ansvarsfördelning

Kommunfullmäktige har det yttersta ansvaret för den ekonomiska planeringen och fastställer riktlinjer för den ekonomiska styrningen.

Varje nämnd ansvarar för att beslutade mål och uppdrag genomförs inom ramen för de resurser som tilldelats nämnden. Nämndernas och förvaltningarnas arbete ska präglas av ett helhetstänk där kommunens främsta ska gå före den enskilda verksamhetens resultat. Vid konflikt mellan verksamhetens mål och de ekonomiska medlen är därför ekonomin överordnad målen, vilket innebär att kommunen inte ska bedriva ofinansierad verksamhet.

Ekonomiavdelningen ansvarar för ekonomiadministrativa beslut. Dessa sammanställs i ekonomihandboken samt i särskilda dokument till exempel kravhanteringsrutiner och tillämpningsanvisningar till attestreglementet.

4.4 Ekonomisk uppföljning och prognos

Syftet med uppföljningen är att säkerställa att verksamhetens resurser används i enlighet med de mål och riktlinjer som beslutats i kommunfullmäktige, att få god kontroll över kostnadsutvecklingen samt säkerställa att verksamheten bedrivs inom tilldelade ekonomiska ramar. Nämnderna lämnar prognoser (på helår) för nämndens resultat minst två gånger per år.

Nämndernas prognoser samt prognosen för kommunens totala resultat rapporteras till kommunstyrelsens arbetsutskott och kommunstyrelsen samt i delårsrapporten och i årsredovisning till kommunfullmäktige. En prognostiserad budgetavvikelse ska förklaras och rapporteras till aktuell nämnd och till ekonomiavdelningen, som för vidare rapportering till kommunstyrelsens arbetsutskott. Över och underskott i driftverksamheten får inte överföras till nästkommande år. Vid en negativ prognos ska en åtgärdsplan omgående tas fram där det framgår hur nämnden planerar att nå en ekonomi i balans. Vid konflikt mellan mål och ekonomiska medel är ekonomiska medel överordnat mål.

4.5 Investeringar

Investeringar görs i Partille kommun inom löpande årliga investeringar, investeringar inom den avgiftsfinansierade verksamheten samt övriga investeringar. Investeringarna och kapitalkostnaderna budgeteras på respektive nämnd.

Löpande årliga investeringar är nämndernas reinvesteringar.

Investeringar inom den avgiftsfinansierade verksamheten finns redovisade under respektive avgiftskollektiv (VA-verksamheten och Avfallsverksamheten). Kostnaderna för dessa investeringar täcks av deras respektive intäkter och belastar inte skattekollektivet.

Övriga investeringar är av engångskaraktär, exempelvis i infrastruktur. Dessa binds per objektsnivå. Omdisponering mellan objekt på respektive nämnd är möjligt om förvaltningschef eller samhällsbyggnadschef godkännt. För Samhällsbyggnadskontorets skiljs kapitalkostnaderna ut från övrig driftsbudget då nämnden kompenseras fullt ut för kostnaderna.

Överskott i investeringsbudgeten från tidigare år kan ombudgeteras. Ombudgeteringar beslutas av Kommunfullmäktige i samband med beslut om årsredovisning.

Nämnderna ska regelbudget följa upp sin investeringsbudget på samma sätt som driftsbudgeten och redovisas i samband med delårsbokslut och årsredovisning.

Kommunkoncernens investeringar innefattar kommunens och Partillebo AB:s investeringar. Partillebo AB:s investeringar och deras finansiering regleras genom att fullmäktige beslutar om en investeringsram och ett lånetak. Kommunfullmäktige ska också ta ställning innan beslut fattas i bolagen om större investeringsprojekt i verksamhetslokaler. Uppföljning av koncernens investeringar görs i delårsrapporten och årsredovisningen.

4.5.1 Taxor och avgifter

Taxor och avgifter som inte beslutas av nämnd beslutas av fullmäktige. Borgensavgifter uppdateras årligen i enlighet med kommunens riktlinje för borgensåtagande.

4.6 Avgiftsfinansierad verksamhet

Kommunens vatten- och avloppstjänster är helt avgiftsfinansierade. Det innebär att tjänsterna inte betalas med skattemedel. Istället tas avgifter ut från de hushåll och verksamheter som är anslutna till nätet – det så kallade VA-kollektivet. Ett liknande system gäller för kommunens avfallshantering. Utgångspunkten är att avgifterna ska täcka kommunens hela kostnad för VA-tjänsterna och för avfallshanteringen. Intäkterna får dock inte generera vinst enligt den så kallade självkostnadsprincipen i kommunallagen (1991:900, 8 kap. 3c §).

De avgiftsfinansierade verksamheterna nyttjar kommunen som internbank. Kommunen tar då ut en avgift för detta. Avgiften är den samma som SKRs (Sveriges Kommuner och Regioner) fastställda internränta. För 2023 är avgiften 1,25 procent.

4.7 Strategiska inköp

Strategisk användning av inköp är en viktig del i en organisation för att nå sina verksamhetsmål och göra goda affärer. Ett inköp är en strategisk uppgift med ett tydligt kommundemensamt intresse. Alla inköp skall således baseras på en helhetssyn där kommunens gemensamma bästa alltid har företräde före enskild verksamhets intresse. Detta för att nå bästa möjliga affärsvillkor och minimera de administrativa kostnaderna i kommunen och på så vis bidra till en god totalekonomi inom kommunen.

Alla inköp ska grundas på affärsmässighet, en aktiv och sund konkurrens, främja etisk hänsyn samt söka innovativa lösningar på nuvarande och förväntade utmaningar.

Det ska vara enkelt och tryggt att göra affärer med Partille kommun så att professionella affärsrelationer byggs till ömsesidig nytta.

Inom kommunen behöver vi ta ansvar för de effekter som våra inköp får på samhälle och klimat. Hållbara inköp, med hänsyn till social, miljömässig och ekonomisk hållbarhet ska eftersträvas.

Kommunens inköp ska alltid, när det är möjligt, ske av upphandlade leverantörer. De inköp som verksamheten gör ska göras i kommunens inköpssystem.

5 Kommunkoncernens mål för perioden

Partille kommun är en ekonomiskt, miljömässigt och socialt hållbar kommun. Den ekonomiska, miljömässiga och sociala hållbarheten samlas under de verksamhetsmässiga målområdena, vilka vi finner i kommunens vision ”mitt i det goda livet”. Den ekonomiska hållbarheten redogörs också för inom kommunfullmäktiges finansiella målområde ”god ekonomisk hushållning”.

Uppföljning av kommunens och kommunens bolags verksamhetsmässiga och finansiella målområden görs vid del- och helårsbokslut.



Kommunenkoncernens styrmodell med mål- och fokusområden

Mitt i det goda livet - kommunfullmäktiges verksamhetsmässiga målområden

I Partille lever du mitt i det goda livet. Här bor du i bra bostadsområden med naturen in på knuten samtidigt som du har nära till service och storstadens pulserande liv.

Visionen beskriver vad vi vill och vart vi ska. Visionen är vägledande för allt arbete som sker i kommunen. Kommunfullmäktige beslutar om kommunkoncernens tre övergripande målområden och till varje målområde finns en målbild som beskriver vad vi vill uppnå inom respektive målområde. Till varje målområde finns också ett antal fokusområden som förtydligar den politiska viljeriktningen för perioden. Fokusområdena ska vara vägledande för nämnderna när de sätter sina nämndmål inom respektive målområde.

Med hjälp av målbilderna samt fokusområdena tydliggörs vad som är viktigast just nu. Med hjälp av resultatet från de mål och indikatorer vi följer upp kan vi tala om vi är på rätt väg, om vi inte är det, så är vi snabba med att ställa om.

5.1.1 Kommunfullmäktiges indikatorer

Målområden och målbilder samt fokusområdena ligger till grund för urvalet av indikatorer. Indikatorerna avser att mäta målområdena och ge en bild om utfallet följer önskad utveckling.

Målsättningen anges enligt önskad utveckling; minska, öka, bevara eller balanserad.

Balanserad innebär att målsättningen sätts med hänsyn till enskilda års förutsättningar även om den långsiktiga önskvärda riktningen t.ex. är öka eller minska. Det kan bero på externa påverkansfaktorer kommunen har svårt att råda över, t.ex. kan konjunktionella förutsättningar påverka kommunens målsättning.

Hållbarhet i Partille

Målbild:

I Partille tar vi ansvar för att dagens och kommande generationer ska kunna leva ett gott liv. Vår verksamhet bedrivs långsiktigt, ändamålsenligt och effektivt där varje individ är viktig, varje medarbetare kan göra skillnad och alla dagar räknas. Genom att vara drivande i det lokala omställningsarbetet är vi en förebild för en hållbar samhällsutveckling.

Indikator	2019	2020	2021	Trend	Målsättning 2023
Verksamhetens resultats andel av skatteintäkter och statsbidrag - genomsnittlig utveckling över tre år (andel kommun)	2,4	3,0	3,8		Balanserad (Minst 1,0 procent)
Lämnat etableringsuppdraget och börjat arbeta eller studera – status efter 90 dagar (andel)	28	36	-		Öka
Invånare 0–19 i ekonomiskt utsatta hushåll (andel)	4,4	4,3	-		Bevara
Medarbetarengagemangsindex	68,4	70,5	71,0		Öka (73 till år 2024)
Sjukfrånvaro (andel)	7,4	9,1	8,5		Balanserad
Insamlat hushållsavfall totalt, kg/per person	401	418	-		Minska
Utsläpp till luft av växthusgaser totalt, ton CO ₂ -ekv/invånare	1,20	-	-		Minska

Lära och verka i Partille

Målbild:

Med tidiga insatser och start i en skola med hög kvalitet utvecklas barn och unga till att nå sin fulla kapacitet. Här skapas en god självkänsla och viljan att fortsätta lära. I Partille är varje medborgare trygg i sig själv och kan utnyttja sin fulla potential. I Partille har vi ett starkt och levande näringsliv med ett attraktivt företagsklimat som skapar arbetstillfällena och tillväxt.

Indikator	2019	2020	2021	Trend	Målsättning 2023
Behörighet till gymnasiet. Elever åk nio som är behöriga till yrkesprogram, kommunala skolor (andel)	83,6	90,5	87,9		Öka
Vuxna biståndsmottagare med långvarigt ekonomiskt bistånd (andel av befolkningen)	0,8	0,9	-		Balanserad
Gymnasieelever med examen eller studiebevis inom 4 år, hemkommun (andel)	81,1	83,0	86,3		Öka
Elever i åk 3 som deltagit i alla delprov som klarat alla delprov för ämnesprovet i matematik, hemkommun (andel)	77	-	-		Bevara
Resultat vid avslut i kommunens arbetsmarknadsverksamhet, deltagare som börjat arbeta eller studera (andel)	54	34	35		Öka
Brukarbedömning daglig verksamhet LSS -Brukaren får bestämma om saker som är viktiga (andel)	70	75	75		Öka
Företagsklimat – Insikt Nöjd-Kund-Index	76	71	74		Öka
Svenskt näringsliv – kommunens samlade betyg	4,0	3,8	3,9		Öka

Bo i och uppleva Partille

Målbild:

I Partille har vi trygga och attraktiva miljöer att bo och leva i. Här upplever alla en meningsfull tillvaro och livskvalitet hela livet oavsett förutsättningar. Här finns blandade boendeformer med närhet till såväl natur som storstad. Med välkomnande besöksmål, mötesplatser och tätortsnära grönområden skapar vi förutsättningar för det goda livet

Indikator	2019	2020	2021	Trend	Målsättning 2023
Hur trygg känner du dig i det område där du bor? (Lokal trygghetsundersökning, andel positiva svar)	-	-	90		Bevara
Trygg i skolan åk 9 (andel positiva svar)	85,3	-	75,4		Öka
Jag är nöjd med mitt barns förskola (andel positiva svar)	-	89	90		Bevara
Befolkningstillväxt (andel)	1,5	2,2	0,9		Balanserad
Deltagartillfällen i idrottsföreningar (antal/invånare 7-20 år)	45	46	39		Bevara
Brukare som är nöjda med sin äldreomsorg-SÄBO (andel)	77	71	-		Öka
Brukare som är nöjda med sin äldreomsorg-hemtjänst (andel)	86	85	-		Bevara

5.1 God ekonomisk hushållning - kommunfullmäktiges finansiella målområden

Kommunallagen stadgar att kommuner ska ha en god ekonomisk hushållning i sina verksamheter samt i sådan verksamhet som bedrivs genom andra juridiska personer, det vill säga kommunkoncernen.

En god ekonomi är en grundläggande förutsättning för att kunna genomföra de sociala och politiska mål som är det primära syftet med kommunens verksamhet. En balanserad finansiell utveckling behövs för att kommunens service ska kunna behållas och utvecklas. För att säkerställa lika förutsättningar för alla kommuninvånare har kommunen möjlighet att nyttja den resultatutjämningsreserv kommunen innehar, förutsatt att övriga krav för att tillämpa resultatutjämningsreserven uppfylls. Mer information om RUR finns i kapitel 8.

Innebörden av god ekonomisk hushållning definieras av varje kommun. För Partille kommun innebär God ekonomisk hushållning att kommunens verksamhet och ekonomi utvecklas ansvarsfullt. Målsättningar ska medföra att kommunens verksamhet bedrivs långsiktigt, ändamålsenligt och effektivt. Varje generation tar ansvar för sin konsumtion av kommunal välfärd och efterlämnar goda sociala, miljömässiga och ekonomiska förutsättningar.

Kommunens resultat och risk:

Målbild:

För att finansiera det planerade investeringsbehovet utan att behöva ta lån behöver kommunen ha positiva ekonomiska resultat. Genom att se till våra intäkter ökar mer än kostnaderna tar vi ansvar för en långsiktig hållbar ekonomi.

Indikator	2019	2020	2021	Trend	Målsättning
Verksamhetens resultats andel av skatteintäkter och statsbidrag genomsnittlig utveckling över tre år	2,4	3,0	6,1		Balanserat (minst 1,0 procent)
Skatteintäkter och statsbidrag ska i genomsnitt öka i högre takt än nettokostnaderna	Ja	Ja	Ja		Bevara

Kommunens finansiella kapacitet

Målbild:

För att framtidens kommuninvånare ska ges möjlighet till samma välfärd som dagens kommuninvånare ska kommunens investeringar göras med egna medel utan att kommunen tar lån.

Indikator	2019	2020	2021	Trend	Målsättning
Soliditeten över en treårsperiod (procent)	68*	44	43		Bevara
Investeringarnas egenfinansiering av skatteintäkter (procent)	104	148	176		Bevara (minst 100 procent)

Koncernens resultat och risk

Målområde:

Genom att se till att koncernens nettokostnader inte ökar i förhållande till skatteintäkterna tar vi ansvar för en långsiktig och effektiv hållbar ekonomi.

Indikator	2019	2020	2021	Trend	Målsättning
Verksamhetens nettokostnader i förhållande till skatter och statsbidrag (andel)	79	79	77		Bevara

Koncernens finansiella kapacitet

Målområde:

Genom att följa att koncernens soliditet bevaras och att lånenivån är balanserad tar vi ansvar för att framtidens kommuninvånare ska ges möjlighet till samma välfärd som dagens kommuninvånare.

Indikator	2019	2020	2021	Trend	Målsättning
Soliditeten över en treårsperiod (procent)	40	41	44		Bevara
Låneskuldens utveckling (mnkr)	3 005	3 015	2 915		Balanserad (max 4 000 mnkr)

5.2 Strategi 2035

Strategi 2035 är en sammanfattning av de olika verktyg vi använder för att nå kommunens vision och mål. Strategin visar de delar som vi redan gör bra och uppmuntrar oss att göra mer av det.



Våra värdeord genomsyrar allt vårt arbete - alltid och överallt. Värdeorden sammanfattar tillsammans med strategin kommunens arbetsätt, vår inre kultur och våra förhållningssätt. Vår inre kultur bidrar till utveckling, våra arbetsätt skapar så väl ekonomiska som mänskliga värden och våra förhållningssätt tar avstamp i medvetenhet, samarbete och långsiktighet. I Partille är varje kund viktig, här kan varje medarbetare göra skillnad och alla dagar räknas.

6 Investeringsbudget och lokalförsörjningsplan 2023–2025

Partille kommun är en tillväxtkommun och har högt ställda mål kring miljöer att bo och leva i. Antal invånare ökar varje år och det ställer krav på reinvesteringar och nyinvesteringar i infrastruktur och lokaler för kommunal verksamhet.

Kommunens samlade lokalbehov beslutas årligen i kommunens lokalförsörjningsplan. Investeringar i lokaler för kommunal verksamhet görs i huvudsak av Partillebo AB och ingår i kommunkoncernens investeringsbudget.

Investeringar i infrastruktur och inventarier görs vanligtvis av kommunen själv.

Kommunens och koncernens investeringar sammanställs och redovisas i avsnittet nedan.

6.1 Investeringsbudget

Kommunens investeringsbudget

Investeringar görs i Partille kommun inom löpande årliga investeringar, investeringar inom den avgiftsfinansierade verksamheten samt övriga investeringar.

Löpande årliga investeringar är nämndernas reinvesteringar vilka är återkommande och relativt konstanta varje år.

Investeringar inom den avgiftsfinansierade verksamheten finns redovisade under respektive avgiftskollektiv (VA-verksamheten och Avfallsverksamheten).

Övriga investeringar är av engångskaraktär, exempelvis i infrastruktur. Dessa binds per objektsnivå enligt bilaga till kommunbudgeten. Omdisponering mellan objekt är möjlig om förvaltningschef eller samhällsbyggnadschef godkänt.

Investeringarna i tabellen nedan redovisas per nämnd. I bilaga 2: Investeringar per nämnd redogörs för vilken typ av investering (löpande investering eller övrig investering) som respektive nämnd har. Under respektive typ delas investeringarna delas in i olika objekt.

Miljoner kronor	Budget 2023	Plan 2024	Plan 2025
Kommunstyrelsen	0,1	0,1	0,1
Kommunkontoret	5,0	5,0	5,0
Samhällsbyggnadskontoret	121,7	62,9	52,4
SBK/VA-verksamheten	3,7	0,7	12,7
SBK/Avfallsverksamheten	0,0	0,0	0,0
Kommunfullmäktige	0,1	0,1	0,1
Kultur- och fritidsnämnd	6,0	3,0	3,0
Utbildningsnämnd	11,5	11,5	11,5
Social- och arbetsnämnd	0,5	0,5	0,5
Vård- och omsorgsnämnd	4,0	4,0	4,0
Bygg- och miljönämnd	0,2	0,2	0,2
Summa investeringsbudget kommunen	152,8	88,0	89,5

För specifikation av investeringarna se bilaga 2: Investeringar per nämnd

Koncernens investeringsbudget

Kommunkoncernens investeringar består av kommunens investeringar samt Partillebo AB:s investeringar. Partillebo gör investeringar i bostäder, lokaler och energifastigheter. Partillebo AB:s investeringar i lokaler specificeras i bilaga 3.

Miljoner kronor	Budget 2023	Plan 2024	Plan 2025
Partille kommun	153	88	89
Partillebo AB Bostäder	400	422	393
Partillebo AB Lokaler	115	296	310
Partillebo AB Fjärrvärme	21	23	23
Partillebo AB Elnät	26	26	25
Totalt Partillebo AB	562	767	751
Summa koncernen	714	855	840

6.2 Lokalförsörjningsplan

Lokalförsörjningsplan tas fram och beslutas årligen av kommunstyrelsen. I april 2022 antog kommunstyrelsen Lokalförsörjningsplan för 2022–2030.

Lokalförsörjningsplanen redovisar verksamheternas bedömda och prognostiserade behov av lokaler. I de flesta fall innebär lokalbehoven en investering för Partillebo och utökade hyreskostnader för Partille kommun.

Nedan listas de objekt som ingår i lokalförsörjningsplanen under budgetåren 2023–2026. Lokalbehoven nedan ingår i koncernens investeringsplan och innebär utökade hyres- och driftskostnader från och med det år lokalen tas i bruk.

Nämndernas ram regleras, efter analys av ekonomiavdelningen, för nyproduktion och nya hyresobjekt som finns med i lokalförsörjningsplanen. Kompensation för nya hyror kommer gås igenom där behovsanalys och lokaleffektivitet kommer ligga till grund för förslag till hyreskompensation till nämnderna. Nämnden ersätts endast med nettokostnadsökning.

Projekt	2023	2024	2025
Gruppbofastad LSS Hägnekreken, 6 lgh		X	
Lokal för daglig verksamhet			X
Simhall i centrala Partille			X
Förskola Lexby		X	

7 Driftbudget och nämndernas budgetramar 2023–2025

Budgetramarna till nämnderna har räknats upp med 2 procent. Därutöver får alla nämnder målgruppsjusteringar utifrån en modell som bygger på om nämndens målgrupp ökar eller minskar. De beräknade volymförändringarna baseras på befolkningsprognosen.

Dessutom har särskilda satsningar gjorts för specifika åtgärder inom vissa nämnder. Totalt har nämndernas ramar räknats upp med 4,2 procent (99,8 miljoner kronor) mellan 2022 och 2023. Det budgeterade resultatet år 2023 är 18 miljoner kronor vilket motsvarar 0,7 procent av skatter och bidrag. Målet är att ha ett resultat på 1 procent över en tre års period, vilket vårt budgetförslag följer. För åren 2024 - 2025 ökar skatteintäkterna inte lika mycket och ett arbete behöver således inledas för att anpassa verksamheten till ökade behov av välfärd.

7.1 Kommunens skattesats

Kommunens skattesats 2023 är 19,96 procent.



Drönarbild över Partille kommun, Säveån och Forellen, Arbetsfordon Partillebo, Öjersjö Hallen.

7.2 Driftbudget och ramfördelning

	Budget 2022	Budget 2023	Plan 2024	Plan 2025
Kommunstyrelse	-72,9	-64,4	-70,4	-73,3
<i>Varav strukturresev och hyror</i>	-22,0	-10,0	-14,8	-16,5
Kommunkontor	-97,7	-103,5	-105,7	-108,1
Samhällsbyggnadskontor	-116,2	-112,7	-116,3	-117,9
<i>Varav SBK/Kollektivtrafik</i>	-18,5	-22,0	-22,5	-23,0
<i>Varav SBK/Kapitalkostnader gatuenheten</i>	-50,0	-40,5	-42,5	-42,5
Summa Kommunstyrelsens förvaltningar	-286,7	-280,6	-292,4	-299,3
Kommunfullmäktige	-5,0	-6,8	-5,6	-5,8
<i>varav Revision</i>	-1,8	-1,8	-1,9	-1,9
Överförmyndarverksamhet	-3,3	-3,5	-3,6	-3,7
Kultur- och fritidsnämnd	-102,6	-109,0	-111,5	-114,2
Utbildningsnämnd	-1 171,7	- 1 246,0	-1 281,3	-1 319,4
Social- och arbetsnämnd	-145,6	-154,2	-158,4	-163,9
Vård- och omsorgsnämnd*	-626,4	-641,3	-660,4	-680,4
Bygg- och miljönämnd	-6,9	-7,8	-8,0	-8,3
Valnämnd	-1,3	-0,2	-1,0	-0,2
Summa nämnderna	-2 349,6	-2 449,4	-2 522,1	-2 595,1
<i>% Förändring</i>	4,8%	4,2%	3,0%	2,9%
Pensionsutbetalningar. före -98	-44,0	-45,0	-46,0	-46,0
Finansförvaltningen	-7,5	-35,2	-60,0	-71,0
Exploateringsverksamhet	15,0	15,0	15,0	15,0
Verksamhetens nettokostnad	-2 386,1	-2 514,6	-2 613,1	-2 697,1
Skatteintäkter och generella statsbidrag	2 410,4	2 532,6	2 638,3	2 727,5
<i>% Förändring</i>	5,2%	5,1%	4,2%	3,4%
Årets resultat	24,3	18,0	25,2	30,4

*se text under rubriken ramväxlingar 2023

I följande tabell visas de målgruppsförändringar och särskilda satsningar som planeras inför budgetperioden. Målgruppsförändringar och särskilda satsningar är ramhöjande och ingår i budgetramen för kommande år. Total är målgruppsförändringen 28,7 miljoner och särskilda satsningar totalt 61,4 miljoner kronor för år 2023.

Kommunstyrelsens budgetpost ”strukturresevern” uppgår till 10 miljoner kronor år 2023. Det är kommunstyrelsen som beslutar hur medel från Strukturresevern ska användas. Medel i strukturresevern ska användas till tillfälliga projekt eller till oförutsedda händelser som sker under året. Hur medlen används initieras av den styrande politiken och beslutas i Kommunstyrelsen.

Målgruppsförändringar och särskilda satsningar

Miljoner kronor	Budget 2023	Prognos 2024	Prognos 2025
Målgruppsförändringar	28,7	18,2	22,7
Utbildningsnämnden	20,0	10,3	12,5
Vård- och omsorgsnämnden	5,0	5,9	6,5
Social- och arbetsnämnden	1,5	1,1	2,3
Kultur- och fritidsnämnden	1,6	0,4	0,4
Kommunkontoret	0,1	0,2	0,3
Kommunstyrelsen	0,1	0,1	0,1
Samhällsbyggnadskontoret	0,1	0,2	0,4
Bygg- och miljönämnden	0,1	0,0	0,1
Kommunfullmäktige	0,2	0,0	0,1
Särskild satsning	20,2		
Utbildningsnämnden	10,0		
Vård- och omsorgsnämnden	6,4		
Social- och arbetsnämnden	1,2		
Kultur- och fritidsnämnden	0,8		
Kommunkontoret	0,8		
Kommunstyrelsen	0,4		
Samhällsbyggnadskontoret	0,4		
Bygg- och miljönämnden	0,2		
Särskild satsning	41,2		
Utbildningsnämnden	20,9		
Vård- och omsorgsnämnden	6,0		
Social- och arbetsnämnden	3,0		
Kultur- och fritidsnämnden	1,9		
Kommunkontoret	2,9		
Samhällsbyggnadskontoret	4,0		
Bygg- och miljönämnden	0,5		
Kommunstyrelsen	2,0		
Tillfällig satsning – ej ramhöjande			
Kommunfullmäktige	1,5		

7.3 Särskilda satsningar

Särskilda satsningar görs av politiken. Utgångspunkten är att de särskilda satsningarna bör vara från projekt som finansierats av strukturreserven. Det kan även vara satsningar för att förstärka nämndernas ramar eller anpassningar till nya krav på verksamheten. De särskilda satsningarna är ramhöjande om inget annat anges i texten nedan.

Alla nämnder: 20,2 miljoner kronor

Samtliga nämnders ramar ökas på med totalt 20,2 mnkr. Den extra satsningen är ett generellt påslag till 2023 som är ramhöjande som kompensation för det nya pensionsavtalet. Se tabell ovan för fördelning.

Utbildningsnämnden: 20,9 miljoner kronor

Utbildningsnämnden ram ökas med 20,9 miljoner kronor. 5 miljoner ska gå till tidiga insatser i grundskola yngre åldrar exempelvis fler speciallärare, lärare eller lärarassistenter. Förskolan förstärks med 10 miljoner för utökad personaltäthet. 5 miljoner är en extra kompensation för kraftigt höjda pensionskostnader. En utökning om 0,6 mnkr görs för ökade kapitalkostnader, med syfte att möjliggöra investeringar i lokaler och utemiljöer. Utökning av nämndens presidium.

Vård- och omsorgsnämnden: 6 miljoner kronor

Nämnden får 6 miljoner kronor i extra satsning för att arbeta kvalitetshöjande och förebyggande med inriktning mot äldreomsorgen, exempelvis ytterligare förstärka arbetet mot ensamhet, att förbättra måltider och måltidsmiljö, aktiviteter och träning eller andra insatser för att förstärka livskvalitet.

Social- och arbetsnämnden: 3 miljoner kronor

Nämndens budget förstärks med 3 miljoner kronor. Förstärkningen innebär att kommunen minst kan erbjuda 200 ungdomar sommarjobb per år. Syftet är att stärka ungdomar genom en meningsfull sysselsättning samt att öka deras möjlighet att etablera sig på arbetsmarknaden.

Att vara en attraktiv arbetsgivare är av stor vikt för att möta den stora kompetensförsörjning som finns och som förväntas öka kommande år. Ett sätt att möta behov är att sätta extra fokus på arbetsmarknadsinsatser och praktikplatser. Bland annat förstärks nämndens ram för att fortsätta arbetet med ”en väg in” som nämnden fått medel från strukturreserven för under 2022.

Antalet personer som står långt ifrån arbetsmarknaden har ökat de senaste åren. Genom en utökad ram ges ytterligare möjlighet att arbeta för att fler individer ska bli självförsörjande.

Den särskilda satsningen ska också gå till nämndens arbete mot våld i nära relationer som under 2022 finansieras med medel från strukturreserven.

Kultur- och fritidsnämnden: 1,9 miljoner kronor

Kultur och fritidsnämndens ram förstärks med 1,9 miljoner kronor för att permanenta de extra satsningar som gjorts under sommaren 2021 och 2022 på kostnadsfria sommaraktiviteter för barn och ungdomar. Satsningen är ett förebyggande arbete för social hållbarhet och en god psykisk och fysisk hälsa bland barn och ungdomar. En utökning görs med 1,4 miljoner krona för att täcka kostnader för ökade kapitalkostnader kopplat till investeringar i ibland annat Arenan.

Kommunkontoret: 2,9 miljoner kronor

Under 2021 gick kommunen in i ett BID-projekt (Business Improvement District). Syfte med BID är att stärka samverkan mellan de offentliga, privata och ideella aktörerna inom ett avgränsat BID-område (Furulund).

Under 2021 ansökte kommunen om kameraövervakning på flera platser i kommunen (Kommunhuset, Arenan, Kvarteret Kniven och de centrala delarna i Partille). Medel skjuts till för att täcka upp kostnaden för kameraövervakningen.

IT-säkerhet har fått ett allt större fokus de senaste åren och kommunens centrala IT-enhet förstärks för att öka säkerheten i kommunens IT miljö.

Kommunkontoret får i uppdrag att anställa en SSPF - koordinator (Skola, socialtjänst, polis, fritid i samverkan). Tjänsten är en kommunövergripande tjänst som arbetar mot barn och unga. Målet är att ungdomarna ska ha en fungerande skolgång och ett liv fritt från kriminalitet och droger.

Samhällsbyggnadskontoret 1 miljon kronor

Samhällsbyggnadskontoret ram förstärks med 1 miljon kronor för fortsatt underhåll och utveckling av kommunens samhällsbyggande och vägar.

Samhällsbyggnadskontoret (Särskild kollektivtrafik) 3 miljoner kronor

Den särskilda kollektivtrafiken förstärks med 3 mnkr med anledning av nytt avtal med Västtrafik och ökat resande.

Bygg- och miljönämnden 0,5 miljoner kronor

Nämnden tilldelas 0,5 miljoner kronor för att arbeta med tillsynsverksamheten.

Kommunstyrelsen: 2 miljoner kronor

Kommunstyrelsens ram ökas med 2 miljoner kronor med anledning av ökade kostnader för räddningstjänsten samt för utökning av kommunstyrelsens arbetsutskott.

Kommunfullmäktige: 1,5 miljoner kronor

Tillfällig ökning av ramen 2023 på grund av politikerutbildning. Satsningen är inte ramhöjande.

Ramväxlingar 2023

Vård- och omsorgsnämnden har under några år haft ett minskat behov av hemtjänst och boende på kommunens särskilda boenden. Nämnden utför alltså färre hemtjänsttimmar och det finns lediga platser på särskilda boenden. Nämnden har därför gjort ett stort överskott de senaste åren på grund av minskad efterfrågan. För att möjliggöra en god ekonomistyrning i nämnden och i kommunen kommer Vård- och omsorgsnämndens ram tillfälligt minskas med 15 miljoner kronor och finansförvaltningens ram tillfälligt höjas. Dessa medel kan inte användas till andra insatser i kommunen. Behovet av hemtjänst eller särskilda boendeplatser kan öka snabbt och då ska Vård- och omsorgsnämnden få tillbaka dessa medel för att tillgodose de behoven som uppkommer. Sker behovet under innevarande år återförs medel till vård- och omsorgsnämnden via en intern transaktion. Ramarna kommer således inte justeras innevarande år utan görs i samband med nästkommande års budgetbeslut. Information till Kommunstyrelsen och Vård- och omsorgsnämnden kommer ske vid prognostillfällen under året om nämndens behov av medlen förändras.

Statsbidrag

Kommunen får både generella och riktade statsbidrag. Ett generellt statsbidrag används i systemet för kommunalekonomisk utjämning till att utjämna för skillnader i intäkter eller strukturella förutsättningar. Inom dem regleras också för utökat eller minskat uppdrag mellan staten och kommunen enligt finansieringsprincipen.

Riktade statsbidrag är öronmärkta pengar för vissa specifika ändamål. De ingår inte i skatteintäkten utan dessa måste kommunen ansöka om. Regeringen fattar beslut om riktade medel till kommuner för vissa specifika insatser. Riktade statsbidrag är vanligen tillfälliga satsningar som finns under något år.

Statsbidrag för att stärka äldreomsorgen som infördes till 2021 är ett statsbidrag som löper tillsvidare. För Partille kommun är statsbidraget ca 12,8 miljoner kronor 2023. Statsbidraget ingår inte i budgetramen då det är ett så kallat riktat statsbidrag. I budgeten som kommunfullmäktige behandlar fördelas endast generella statsbidrag. Statsbidraget om 12,8 miljoner kronorna innebär att ramen för vård- och omsorgsnämnden stärks med motsvarande belopp.



Drönbild över kvarteret Kniven och pendelstationen i Partille.

8 Balanskravet och resultatutjämningsreserv

Kommunens ekonomi ska vara i balans. Balanskravet kompletterar god ekonomisk hushållning och fastslår att det inte är tillåtet att budgetera och redovisa underskott. Balanskravet anger den lägstanivå en kommun kan ha för det finansiella resultatet, på sikt behövs positiva resultat för att kunna egenfinansiera investeringar utan lån.

Konstateras ett negativt balanskravsresultat ska underskottet regleras inom tre år. Kommunen har en så kallad resultatutjämningsreserv (RUR). Genom att nyttja medel från resultatutjämningsreserven så att balanskravsutredningen uppgår till noll upphävs kravet på att återställa ett negativt resultat inom tre år. RUR uppgår år 2021 till 93,0 miljoner kronor. Resultatutjämningsreserven möjliggör för kommunen att utjämna variationer i intäkter över en konjunkturcykel. Genom RUR kan skatteintäkterna jämnas ut över tid och på så sätt skapas stabilare planeringsförutsättningar för kommunen.

	Utfall 2021	Budget 2022	Budget 2023	Plan 2024	Plan 2025
Balanskravsresultat	159	24,3	18,0	25,2	30,4

8.1 Kommunens bestämmelser för när reservering till resultatutjämningsreserv är möjlig

Om balanskravsresultatet är positivt efter avdrag med 1 procent av skatteintäkter och generella statsbidrag är reservering till resultatutjämningsreserv möjlig. Innan reservering beslutas av kommunfullmäktige bör en samlad bedömning av de framtida ekonomiska förutsättningarna göras för att bedöma hur stor reservering till resultatutjämningsreserv som skall göras.

8.2 Kommunens bestämmelser för när uttag från resultatutjämningsreserven är möjlig

Beslut att använda resultatutjämningsreserven kan fattas i samband med budgetbeslutet, men det faktiska uttaget ur resultatutjämningsreserven beslutas i samband med fastställande av bokslutet. Medel från resultatutjämningsreserven får endast användas för att täcka upp ett negativt resultat i balanskravsutredningen. Reserven får användas till att nå max ett nollresultat i balanskravsutredningen.

Om SKR:s rekommendation följs kan medel från resultatutjämningsreserven nyttjas när skatteunderlaget understiger den genomsnittliga skatteutvecklingen i Partille kommun de senaste 10 åren.

8.3 Storlek på resultatutjämningsreserv

Kommunens resultatutjämningsreserv ska inte överstiga 10 procent av skatteintäkter, generella statsbidrag och kommunalekonomisk utjämning.

9 Räkenskaper

Resultaträkning

Miljoner kronor	2021	2022	2023	2024	2025
Verksamhetens intäkter	569	560	580	600	620
Verksamhetens kostnader	-2 719	-2 879	-3 042	-3 145	-3 245
Avskrivningar	-81	-77	-62	-77	-82
Verksamhetens nettokostnader	-2 231	-2 396	-2 524	-2 622	-2 707
Skatteintäkter	2 070	2 129	2 289	2 487	2 488
Generella statsbidrag och utjämning	306	282	243	152	240
Verksamhetens resultat	146	14	9	16	21
Finansiella intäkter	119	15	14	14	14
Finansiella kostnader	-5	-5	-5	-5	-5
Resultat efter finansiella poster	260	24	18	25	30
Extraordinära poster	0	0	0	0	
Årets resultat	260	24	18	25	30

Balansräkning

Miljoner kronor	2021	2022	2023	2024	2025
TILLGÅNGAR					
ANLÄGGNINGSTILLGÅNGAR					
Immateriella anläggningstillgångar	1	1	1	1	1
Materiella anläggningstillgångar	2 713	2 750	2 792	2 803	2 811
Finansiella anläggningstillgångar	524	524	524	524	524
Summa anläggningstillgångar	3 238	3 275	3 317	3 328	3 336
BIDRAG TILL INFRASTRUKTUR	1	1	1	1	1
OMSÄTTNINGSTILLGÅNGAR					
Exploateringsfastigheter mm	14	14	14	14	14
Kortfristiga fordringar	261	261	261	261	261
Kortfristiga placeringar	611	611	611	611	611
Kassa och bank	83	66	86	130	191
Summa omsättningstillgångar	970	952	972	1016	1077
Summa tillgångar	4 209	4 228	4 290	4 345	4 414
EGET KAPITAL, AVSÄTTNINGAR OCH SKULDER					
SUMMA EGET KAPITAL	1 821	1 845	1 863	1 889	1 918
varav årets resultat	260	24	18	25	30
varav resultatutjämningsreserv (RUR)	93	93	93	93	93
AVSÄTTNINGAR					
Avsättningar för pensioner och liknande förpliktelser	239	235	279	308	348
Skatter	0	0	0	0	0
Övriga avsättningar	3	3	3	3	3
Summa avsättningar	243	238	282	311	351
SKULDER					
Långfristiga skulder	1 753	1 753	1 753	1 753	1 753
Kortfristiga skulder	392	392	392	392	392
Summa skulder	2 145	2 145	2 145	2 145	2 145
Summa eget kapital, avsättningar och skulder	4 209	4 228	4 290	4 345	4 414
PANTER OCH ANSVARSFÖRBINDELSER					
Pensionsförpliktelser äldre än 1998	503	481	463	444	427
Löneskatt pensionsförplik. äldre än 1998	122	117	112	108	104
Borgensåtagande	2 482	2 482	2 482	2 482	2 482

Kassaflödesanalys

Miljoner kronor	2021	2022	2023	2024	2025
DEN LÖPANDE VERKSAMHETEN					
Årets resultat	260	24	18	25	30
Ej likviditetspåverkande poster	120	90	85	63	58
Kassaflöde från verksamheten före förändring av rörelsekapital	380	115	103	88	88
Förändring omsättningstillgångar o kortfr. skulder	-24	-18	20	44	61
Kassaflöde från den löpande verksamheten	356	97	124	132	149
INVESTERINGSVERKSAMHETEN					
Investering i immateriella anläggningstillgångar	1	0	0	0	0
Investering i materiella anläggningstillgångar	-140	-114	-104	-88	-90
Investering i finansiella anläggningstillgångar	-4	0	0	0	0
Kassaflöde från investeringsverksamheten	-143	-114	-104	-88	-90
FINANSIERINGSVERKSAMHETEN					
Nyupptagna lån	0	0	0	0	1
Förutbetalda intäkter (långfristig skuld)	7	0	0	0	0
Amortering av skuld	0	0	0	0	1
Förändring långfristiga fordringar	-241	0	0	0	0
Kassaflöde från Finansieringsverksamheten	-234	0	0	0	2
ÅRETS KASSAFLÖDE					
Likvida medel vid årets början	104	83	66	86	130
Likvida medel vid årets slut	83	66	86	130	191
Förändring likvida medel	-21	-17	20	44	61

10 Bilagor

10.1.1 Bilaga 1: Begreppsbank

Vision

Visionen är en grundformulering som är långsiktig, vägledande och genomsyrar hela kommunens arbete.

Styrmodell

Styrmodellen beskriver hur kommunen leds och styrs.

Målområde

Kommunfullmäktiges målområden utgår ifrån visionen och dessa konkretiseras med hjälp av målbilder som är vägledande för nämnderna när de sätter sina mål.

Riktade uppdrag

Konkreta uppdrag direkt från politiken.

Fokusområde

En konkretisering av vad politiken vill fokusera på under de kommande åren inom kommunfullmäktiges beslutade målområden. Dessa är en vägledning när nämnderna sätter sina mål.

Mål

Ett mål är ett resultat man vill åstadkomma.

Aktivitet

Insats som genomförs i syfte att målet ska uppfyllas.

Indikator

Mätvärde som kopplas till ett mål som kan beskriva hur väl målet/del av målet är uppfyllt.

Index

Ett index är en sammanställning över flera hopslagna indikatorer.

Analys

En analys genomförs genom att dela upp exempelvis ett problem i mindre delar och undersöka varje del för sig. Ska svara på frågor så som varför? och hur vet vi det?

Verksamhetsplan (VP)

Verksamhetsplanen är en beskrivning av vad nämnden ska arbeta med under den kommande planeringsperioden (1 + 2 år) och innehåller identifierade förutsättningar och utmaningar, målarbete, ekonomiska ramar och analys. Med målarbete menas nedbrutna mål från styrmodellens tre målområden samt indikatorer och aktiviteter.

Strategi 2035

Sammanfattar hur kommunen ska arbeta för nå mål och vision till 2035.

Affärsplan

Affärsplan är de kommunägda bolagens variant av verksamhetsplan.

Omvärldsmaterial

Kommunens samlade underlag och analys om vilka utmaningar och möjligheter kommunen står inför under den kommande planeringsperioden (1 + 2 år).

10.1.2 Bilaga 2: Investeringar per nämnd

Kommunstyrelsen

Löpande investeringar

Projekt	Budget 2023	Plan 2024	Plan 2025
Reinvesteringar Inventarier	100 000	100 000	100 000
Summa	100 000	100 000	100 000

Kommunkontoret

Löpande investeringar

Projekt	Budget 2023	Plan 2024	Plan 2025
Reinvesteringar Inventarier	5 000 000	5 000 000	5 000 000
Summa	5 000 000	5 000 000	5 000 000

Kommunfullmäktige

Löpande investeringar

Projekt	Budget 2023	Plan 2024	Plan 2025
Reinvesteringar Inventarier	100 000	100 000	100 000
Summa	100 000	100 000	100 000

Samhällsbyggnadskontoret

Investeringstyp	Budget 2023	Plan 2024	Plan 2025
Löpande investeringar	38 550 000	36 850 000	36 850 000
Övriga investeringar	83 100 000	26 000 000	15 500 000
Avgiftsfinansierade investeringar	3 650 000	650 000	12 650 000
Summa	125 300 000	63 500 000	65 000 000

Löpande investeringar

Projekt	Budget 2023	Plan 2024	Plan 2025
IT-utrustning	100 000	100 000	100 000
Inventarier	100 000	100 000	100 000
Fordon o maskiner	3 200 000	3 200 000	3 200 000
Allmänna platser / gaturum	1 500 000	1 500 000	1 500 000
Reinvestering lekplatser	1 000 000	1 000 000	1 000 000
Allmän platsmark/ träd	1 500 000	1 500 000	1 500 000
Underhållsbeläggningar	12 000 000	12 000 000	12 000 000
Brounderhåll och murar	2 900 000	2 900 000	2 900 000
Trafiksäkerhetshöjande åtgärder	3 950 000	2 250 000	2 250 000
Reinvestering gatubelysning	3 500 000	3 500 000	3 500 000
Investering k2020 lokal	750 000	750 000	750 000
Åtgärder dagvattenkulvert	500 000	500 000	500 000
Utbyggnad av GCM-nät	3 000 000	3 000 000	3 000 000
Bergsäkring	200 000	200 000	200 000
Säkerhetshöjande åtgärder översvämning	500 000	500 000	500 000
Reservkraft och säkerhet	2 000 000	2 000 000	2 000 000
Bokedalen naturreservat	100 000	100 000	100 000
Knipeflågsbergen naturreservat	100 000	100 000	100 000
Vägar för arrendatorer	50 000	50 000	50 000
Odlingsområden	50 000	50 000	50 000
Koloniområdet Amerika	200 000	200 000	200 000
Skogsvägar	250 000	250 000	250 000
Gamla tippar	300 000	300 000	300 000
Skogsstigar och leder	600 000	600 000	600 000
Stabilitetshöjande åtgärder	200 000	200 000	200 000
Summa	38 550 000	36 850 000	36 850 000

Övriga investeringar

Projekt	Utfall t.o.m 2021	Budget 2022	Budget 2023	Plan 2024	Plan 2025	Plan fr.o.m 2026	Totalt
Bostäder Anneberg	0	0	1 000 000	0	0	0	1 000 000
Bostäder Björnekulla	0	0	0	2 000 000	2 000 000	0	4 000 000
Bostäder Furulund centrum	0	0	0	0	1 000 000	0	1 000 000
Bostäder Gökegård	54 339 258	41 268 381	5 000 000	1 000 000	1 000 000	0	102 607 639
Bostäder Jonsered fabriker	82 191	2 000 000	10 000 000	0	0	0	12 082 191
Bostäder Röliden	0	0	1 000 000	0	0	0	1 000 000
Boende Hallegårdsvägen	0	0	1 200 000	0	0	0	1 200 000
Flygfoto / teknisk utrustning	0	0	400 000	0	0	0	400 000
Sättningskador Gamla Kronvägen	834 462	2 000 000	1 000 000	0	1 000 000	0	4 834 462
Gavelåsbron	4 169 824	4 000 000	20 000 000	5 000 000	0	0	33 169 824
Infrastruktur centrala Partille	192 053 430	6 000 000	4 000 000	0	0	0	202 053 430
Jonseredsvägen	5 238 322	5 000 000	20 000 000	15 000 000	10 000 000	0	55 238 322
Laxfiskevägen gc-väg	0	0	7 000 000	2 500 000	0	0	9 500 000
Risk- och bullerskydd Parallellvägen	0	0	10 000 000	0	0	0	10 000 000
Tvärled e20 - rv40	1 185 030	951 606	500 000	500 000	500 000	0	3 636 636
William Gibsons väg	71 181	1 901 838	2 000 000	0	0	0	3 973 019
Summa	257 973 698	63 121 825	83 100 000	26 000 000	15 500 000	0	445 695 523

Avgiftsfinansierade investeringar

Projekt	Investeringsinkomster			Investeringsutgifter			Investeringsnetto		
	Budget 2023	Plan 2024	Plan 2025	Budget 2023	Plan 2024	Plan 2025	Budget 2023	Plan 2024	Plan 2025
Anslutningsavgifter	200 000	200 000	200 000	0	0	0	-200 000	-200 000	-200 000
Björnekulla	0	2 000 000	0	1 000 000	0	0	1 000 000	-2 000 000	0
Bostäder Gökegård	20 000 000	0	0	0	0	0	-20 000 000	0	0
Furulund	0	2 000 000	0	2 000 000	0	0	2 000 000	-2 000 000	0
William Gibsons väg	2 000 000	0	0	3 000 000	0	0	1 000 000	0	0
Inventarier	0	0	0	100 000	100 000	100 000	100 000	100 000	100 000
Jonsereds fabriker	0	8 000 000	0	4 000 000	0	0	4 000 000	-8 000 000	0
Reinvestering ledningsnät	0	0	0	12 000 000	12 000 000	12 000 000	12 000 000	12 000 000	12 000 000
Styr och regler, ombyggnation	0	0	0	750 000	750 000	750 000	750 000	750 000	750 000
Vattenförsörjning Jonsered	0	0	0	3 000 000	0	0	3 000 000	0	0
Summa	22 200 000	12 200 000	200 000	25 850 000	12 850 000	12 850 000	3 650 000	650 000	12 650 000

Kultur och Fritidsnämnd

Löpande investeringar

Projekt	Budget 2023	Plan 2024	Plan 2025
Reinvesteringar inventarier	2 000 000	2 000 000	2 000 000
Summa	2 000 000	2 000 000	2 000 000

Övriga investeringar

Projekt	Budget 2023	Plan 2024	Plan 2025
Teknik Arenan	4 000 000	1 000 000	1 000 000
Summa	4 000 000	1 000 000	1 000 000

Utbildningsnämnden

Löpande investeringar

Projekt	Budget 2023	Plan 2024	Plan 2025
Lokalanpassningar	3 000 000	1 500 000	3 000 000
Arbetsmiljöåtgärder	3 000 000	1 500 000	2 000 000
Lekplatser/skolgårdar/idrottsplats	1 000 000	1 000 000	1 000 000
Verksamhetsförändring	1 500 000	2 000 000	2 000 000
Enheternas investeringsram	3 000 000	3 000 000	3 000 000
Summa	11 500 000	9 000 000	11 000 000

Övriga investeringar

Projekt	Budget 2023	Plan 2024	Plan 2025
Nystart ny förskola Lexby	0	2 500 000	500 000
Summa	0	2 500 000	500 000

Social- och arbetsnämnd

Löpande investeringar

Projekt	Budget 2023	Plan 2024	Plan 2025
Reinvesteringar Inventarier	500 000	500 000	500 000
Summa	500 000	500 000	500 000

Vård- och omsorgsnämnd

Löpande investeringar

Projekt	Budget 2023	Plan 2024	Plan 2025
Fastigheter	1 000 000	1 000 000	1 000 000
Arbetsmiljöåtgärder	500 000	500 000	500 000
IT-investeringar	1 000 000	1 000 000	1 000 000
Reinvesteringar Inventarier	1 500 000	1 500 000	1 500 000
Summa	4 000 000	4 000 000	4 000 000

Bygg- och miljönämnd

Löpande investeringar

Projekt	Budget 2023	Plan 2024	Plan 2025
Reinvesteringar Inventarier	200 000	200 000	200 000
Summa	200 000	200 000	200 000

10.1.3 Bilaga 3 Lokalinvesteringar Partillebo AB

Projekt	Utfall t.o.m 2021	Budget 2022	Budget 2023	Plan 2024	Plan 2025	Plan fr.o.m 2026	Totalt
Gruppbostad LSS Hägnekreken	0	1 000 000	14 000 000	20 000 000	0	0	35 000 000
Jonsereds trädgårdar tillbyggnad			16 000 000	10 000 000	0	0	26 000 000
Konstgräsplan Jonsereds IP	0	3 000 000	4 200 000	0	0	0	7 200 000
Nygårdsvägens förskola	0	3 000 000	35 000 000	0	0	0	38 000 000
Puketorps förskola			4 000 000	25 000 000	19 000 000	0	48 000 000
Garage P-hus kv 3 (centrum/Arnenan)	1 000 000			50 000 000	100 000 000	0	151 000 000
Simhall lokaler	11 000 000	2 000 000	22 000 000	176 000 000	176 000 000	196 000 000	583 000 000
Löpande förvaltningsprojekt och övrigt	7 000 000	13 000 000	19 300 000	15 000 000	15 000 000		69 300 000
Summa	19 000 000	22 000 000	114 500 000	296 000 000	310 000 000	196 000 000	957 500 000

10.1.4 Bilaga 4 Överföring från kommunens helägda bolag

Trygghetsskapande åtgärder i centrum

Gamla stadsparken, pendelstationen, södra centrum samt området runt Kniven är platser som pekas ut som otrygga i den trygghetsundersökningar. Följande insatser är socialt förebyggande arbete som ger liv, rörelse, integration och ökad trygghet:

Trygghetsskapande åtgärder i centrum

Gamla stadsparken, pendelstationen, södra centrum samt området runt Kniven är platser som pekas ut som otrygga i den trygghetsundersökningar. Följande insatser är socialt förebyggande arbete som ger liv, rörelse, integration och ökad trygghet:

Centrumvärdar

Fortsatt anställning av centrumvärdar som arbetar för ökad trygghet i de centrala delarna av Partille. Trygghetsvärdarna är personer som står långt från arbetsmarknaden. Genom att erbjuda extratjänster kan en som idag står långt från arbetsmarknaden stärka sina möjligheter till anställning. Centrumvärdarna har redan startat arbete på flera mötesplatser och är ett uppskattat inslag bland boende, kommunala verksamheter och externa organisationer.

Fortsatt anställning av en handledare med uppdrag att tillsammans med extratjänster och boende i de centrala delarna av Partille skapa aktiviteter som bidrar till ökad gemenskap och i förlängningen till trygghet, integration och hållbarhet.

Partille grönskar

Fortsatt anställning av trädgårdsmästare som tillsammans med lärlingar håller i odlingsprojekt med boende. De aktiviteter som ska genomföras med de boende är till exempel ett rullatorvänligt grönsaksland vid ett trygghetsboende, en barnträdgård vid en förskola, en örtagård vid Oluff Nilsson och ett gemensamt odlingsprojekt för språksvaga nysvenskar och trädgårdsintresserade seniorer vid Kniven.

Områdesteam

Fortsatt anställning av projektledare samt områdesteam som arbetar socialt förebyggande med hjälp av ungdoms- och seniorambassadörer. Huvudinriktning på arbetet är föräldrastöd, läxhjälp, uppsökande arbete, ökat föreningsliv och utvecklandet av generationsöverskridande mötesplatser. Områdesteamet spänner över tre förvaltningar; UF, SAF och KOF och samarbetar med flera externa parter som polis, räddningstjänst, Allum och föreningslivet.

Underhåll och upprustning

I flera bostadsområden i Partille finns ett behov av att rusta upp samlingsplatser (Vallhamra, Sävedalen och Björndammen). Samlingsplatser i bostadsområden är en viktig del i integrationsarbetet och mötesplatser över åldersgränser.