

PARTILLE

ÅRSREDOVISNING 2017



PARTILLE KOMMUN

Innehåll

Så fördelas 2 miljarder kronor 3
 Ordföranden har ordet 4

Kommunens uppdrag

Vision och målområden 6
 Värdegrund, värdeord och kvalitetsstrategi 6
 Kommunens inre kultur 6
 Strategi 2025 – alltid på väg framåt 6
 Organisationsschema 7

Förvaltningsberättelse

Mitt i det goda livet – 2017 8
 God omsorg och livskvalitet 8
 Livslångt lärande 9
 Medveten samhällsplanering 10
 Stimulerande kultur och fritid 11
 Uppmuntrande företagsklimat 11
 Välkommen till Partille 12

Ekonomi

Den goda arbetsplatsen 18
 God ekonomisk hushållning 20
 Finansiella nyckeltal – kommunen 22
 Finansiella nyckeltal för sammanställd redovisning 23
 Redovisningsprinciper 24
 Balanskravutredning 25
 Kassaflödesanalys 26
 Balansräkning 2017 27
 Driftsredovisning 2017 28
 Noter kommunen 2017 29
 Noter för sammanställd redovisning 32
 Nyckeltal 2017 33
 Revisionsberättelse 34



Gamla Kronvägens nya förskola i sina moderna ljusa lokaler.



Gjutningen av Yllebron krävde 820 000 liter betong.



Teaterkurs – här med några av Kulturskolans 1 480 elever.



Per Bäckström, vår nya kommundirektör, tillträdde 1 april 2017.



Partille Gymnasium ligger i närheten av nya Stadsparken.



KOMMUNENS UPPDRAG

Många av kommunens ansvarsområden styrs av kommunalagen och annan speciallagstiftning medan några är frivilliga. Organisationen och sättet som valts för att bedriva verksamheten varierar från kommun till kommun.

Kommunen har enligt lag ansvar för

- Barnomsorg och förskoleverksamhet
- Biblioteksverksamhet
- Offentliga skolväsendet för barn och ungdom
- Socialtjänst
- Vård och omsorg för äldre och funktionshindrade
- Hälso- och miljöskydd
- Plan- och byggfrågor
- Renhållning och avfallshantering
- Vatten och avlopp
- Räddningstjänsten
- Ordning och säkerhet

Kommunstyrelsen 2017-12-31

- Stefan Svensson (M), ordförande
 Eva Carlsson (S), vice ordförande
 Marith Hesse (M)
 Jonas Mårdbrink (M)
 Marianne Ahlberg (L)
 Markus Lund (KD)
 Niclas Ylander (S)
 Isabelle Asadian Falahieh (S)
 Leonel Bylund (MP)
 Lasse Selander (V)
 Matz Dovstrand (SD)

Moderata samlingspartiet, Liberalerna, Kristdemokraterna, samt Centerpartiet bildar tillsammans den politiska majoriteten.

Parti	Mandatfördelning 2017
Moderaterna	15
Socialdemokraterna	13
Liberalerna	5
Miljöpartiet	5
Sverigedemokraterna	5
Vänsterpartiet	4
Centerpartiet	2
Kristdemokraterna	2
Totalt	51

Stefan Svensson, ordförande i Partille kommunstyrelse:

Partille växer

Det händer mycket i Partille. Det känns som en mening jag ofta återkommer till när jag ska ge mig på att sammanfatta vår verksamhet. Och när jag nu gör det för sista gången på posten som kommunstyrelsens ordförande stämmer det precis lika mycket som tidigare år. Med nytta och effektivt utnyttjade skattekronor i fokus levererar vi goda resultat. Det ska vara gott att växa upp, arbeta och leva i Partille kommun.



Under året har vår nya arena verkligen kommit till användning, inledningsvis med ett stjärnspäckat P3 Guld och en väldigt välbesökt jobbmässa där hundratals jobb förmedlades. Därpå följde en lång rad handbollsmatcher, innebandymatcher, konserter, mässor, event och mycket annat. Gymmet har gått för högtryck och på Johns Scotts har vi kunnat njuta av burgare, öl och bowling. Året avslutades på finaste sätt när en stor gran bars in och kläddes med hälsningar från hela kommunen. Under den lade besökare 475 julklappar till barn och vuxna som inte räknar med klappar till jul. Och så blev den här julen 475 gånger godare än vanligt.

Själv har jag varit en frekvent besökare på arenan hela året och för mig symboliserar den mycket av det som jag tycker är så fantastiskt med Partille. Närheten, folkligheten, öppenheten och känslan av att det här är något vi skapat tillsammans och driver framåt tillsammans. När jag nu efter 20 år som kommunstyrelsens ordförande gör mitt sista år kan jag konstatera att Partille i så många delar känns helt nytt men ändå precis som förr. Tre fjärdedelar av kommunen är natur och samtidigt är närheten till staden så påtaglig.

Nu när centrum på allvar börjar växa fram tar vi stora steg i riktningen mot förstaden Partille. 2017 invigde vi vår stadspark där Justin Bäver redan hunnit bli en stor attraktion bland kommunens (och grannkommunernas) unga. Parken sjuder av aktivitet precis så som vi hade önskat och hoppats. Partille Port börjar resa sig bortom arenan, på nya Kyrktorget läggs grunden för bostadskvarteret Kronhöjden och Yllebron öppnades för trafik i november. Det är full fart i centrum och på promenadavstånd säljs färsk mjölk från glada kossor som årligen får showa på ett omåttligt populärt kosläpp. Den kombinationen av levande landsbygd, orörd natur och ett centrum att räkna med är det inte många kommuner som kan mäta sig med. Partille är fantastiskt.

Vi blir ständigt fler i Partille och takten ökar. Ett av våra värdeord är "allas lika värde" och jag känner mig stolt över det arbete vi gör för att välkomna och ta emot nya partillebor, från när och fjärran. Det är min övertygelse att detta är en av nycklarna till att säkra framtidens välfärd.

I Partille har vi haft ambitionen att hålla nere kommunalskatten och i alla lägen anstränga oss för att leverera så mycket värde som möjligt för varje skattekrona. Det engagemang och den kreativitet jag ser bland medarbetarna i kommunen är imponerande. År efter år toppar vi olika listor och utvärderingar av vår leverans. Detta med Västsveriges lägsta kommunalskatt (19,96).

Digitaliseringen är en prioriterad fråga i kommunen och kommer att fortsätta vara det – med digitala lösningar kan vi höja kvaliteten ytterligare utan att det kostar mer. Vår ambition är ständigt att göra mer för fler och att med framåtanda se till att Partille är en plats där det är attraktivt att leva, verka och bo. Mitt i det goda livet.

2017 levererar vi ett bra resultat igen, 210 miljoner kronor inklusive försäljning av Partille Energi AB. När man räknar bort reavinsten är resultatet 35 miljoner kronor. Vi har en stabil ekonomi där vi klarar av att växa och utveckla kommunen utan att behöva ta externa lån. Vi redovisar alltid överskott på årets resultat i bokslutet.

När jag vid årsskiftet 2018/2019 lämnar över styrelseklubban gör jag det med stolthet och glädje. Det har varit 20 riktigt givande och roliga år i kommunens tjänst.

När jag vid årsskiftet 2018/2019 lämnar över styrelseklubban gör jag det med stolthet och glädje. Det har varit 20 riktigt givande och roliga år i kommunens tjänst. Nu kommer jag att få mer tid till annat som betyder mycket i livet. Mitt politiska engagemang och känslan för Partille kommer givetvis alltid att finnas kvar. En kommun där jag har bott, verkat och trivts under så många år.

Kommunens uppdrag

Många av kommunens ansvarsområden styrs av kommunallagen och annan speciallagstiftning medan några är frivilliga. Organisationen och sättet som valts för att bedriva verksamheten varierar från kommun till kommun.

SÅ DRIVS KOMMUNEN

Den största delen av Partille kommuns verksamhet bedrivs via de kommunala nämnderna och förvaltningarna. En mindre del av kommunens verksamhet bedrivs av kommunala koncernföretag och kommunala uppdragsföretag.

KONCERNFÖRETAG

Partillebo AB är ett allmännyttigt fastighetsbolag som till hundra procent ägs av Partille kommun. I bolagskoncernen ingår ägande och förvaltning av bostäder samt kommunala och kommersiella fastigheter. Partillebo AB äger och förvaltar en väsentlig del av kommunens verksamhetslokaler. Partille Energi AB, ägs från och med slutet av december 2017 till 100 procent av Partillebo AB. Bolaget sköter distribution av fjärrvärme och gas i Partille kommun. Elnätet ägs av Partille Energi Nät AB som ägs av Partille energi AB. Se 2017 års organisationschema på nästa sida.

Göteborgsregionens kommunalförbund, GR, är ett kommunalförbund i Västsverige, bildat 1995. GR består av kommunerna Ale, Göteborg, Härryda, Kungsbacka, Kungälv, Lerum, Mölndal, Partille, Stenungsund, Tjörn, Öckerö, Alingsås och Lilla Edet. GR:s uppgift är att verka för samarbete över kommungränserna och vara ett forum för idé- och erfarenhetsutbyte inom regionen.

VÄRDEGRUND, VÄRDEORD OCH KVALITETSSTRATEGI

Värdegrunden innebär att vi ska arbeta för att vara en hållbar kommun ekologiskt, socialt och ekonomiskt. Allt utvecklingsarbete har ett synsätt som ska säkerställa att den nuvarande generationens behov kan uppfyllas utan att kommande generationers möjligheter att tillgodose sina behov äventyras. Vi ansvarar för hur våra handlingar påverkar världen utanför kommunens geografiska gränser samt hur vi påverkas av omvärlden.

Kommunens värdeord; allas lika värde, professionalitet och framåtanda, ska genomsyra kommunens arbete och är grunden i den kvalitetsstrategi som antogs 2017. Kvalitetsstrategin utgör det gemensamma förhållningssättet i arbetet med ständiga förbättringar och syftar till att skapa förutsättningar för god kvalitet i våra verksamheter.

KOMMUNENS INRE KULTUR

För att skapa engagemang och stolthet för alla som arbetar inom kommunen har vi formulerat en inre kultur utifrån värdeorden som ska präglas av helhetssyn, samarbete över gränserna, samspel mellan beslutsnivåer och att vi är förändrings- och utvecklingsinriktade.

STRATEGI 2025 – ALLTID PÅ VÄG FRAMÅT

Under 2015 antog kommunen en ny strategi över hur Partille ska utvecklas de kommande tio åren. I strategi 2025 bakas kommunens politiska visioner och målområden ihop med verksamheternas värdegrund, inre kultur och arbetssätt. Strategin ska vägleda alla anställda inom kommunen till ett bättre arbete för invånare, brukare och kunder.

KOMMUNALA UPPDRAGSFÖRETAG

Göteborgsregionens Fritidshamnar AB, Grefab, är ett bolag som bildades 1973 med kommunerna Göteborg, Mölndal, Partille och Ale som delägare. Grefab ska verka för att tillgodose behovet av fritidsbåtsplatser och därtill hörande service för boende i ägarkommunerna.

Gryaab AB svarar för reningen av avloppsvattnet i Göteborgsregionen.

Renova AB är ett miljöföretag inom avfall och återvinning.

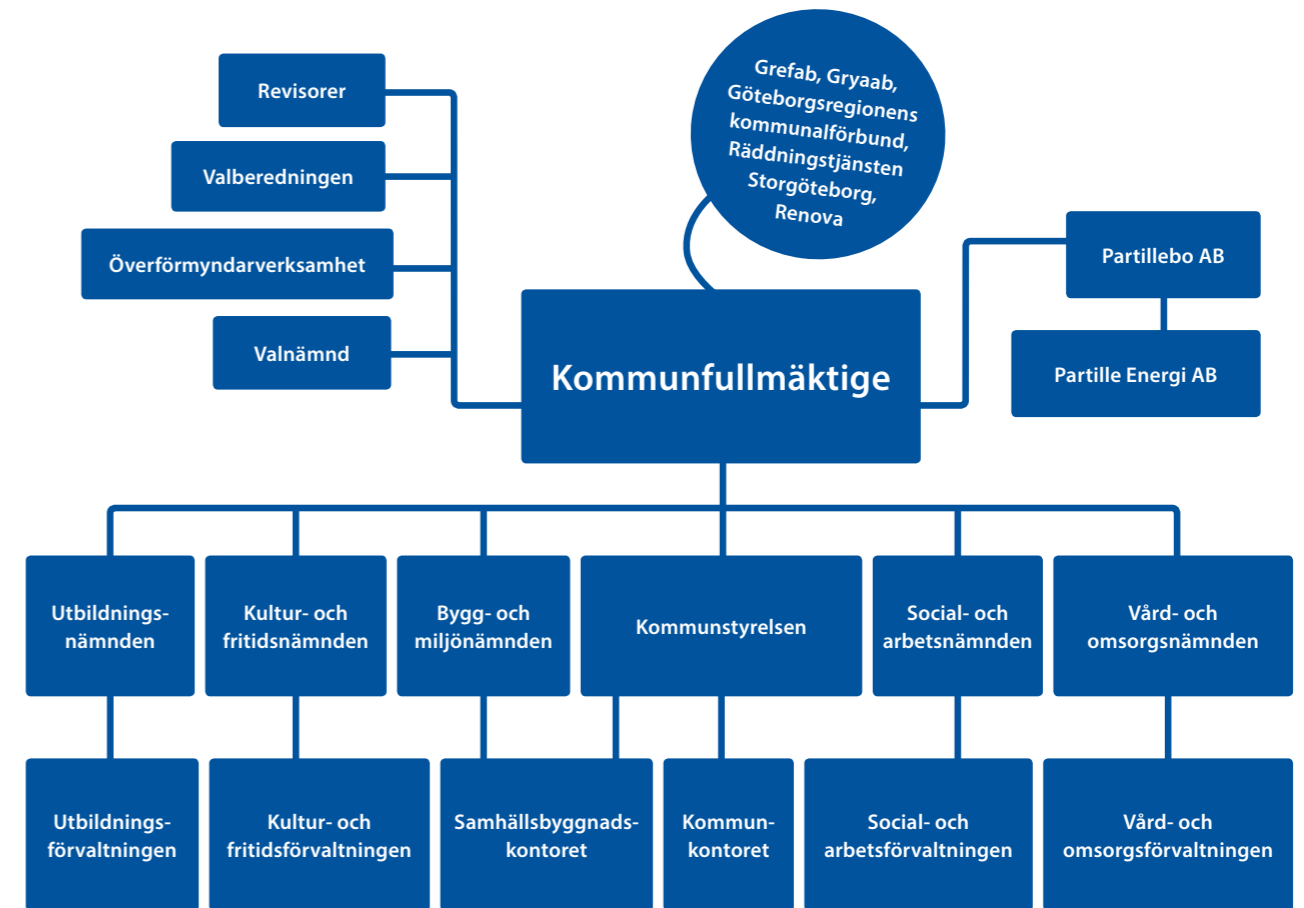
Räddningstjänsten i Storgöteborg är ett kommunalförbund (räddningstjänstförbund) bestående av Göteborg, Mölndal, Kungsbacka, Härryda, Partille och Lerum.

VISION OCH MÅLOMRÅDEN

Det finns tre övergripande politiska visioner i Partille kommun som rör personal, ekonomi och brukare; den goda arbetsplatsen, god ekonomisk hushållning och "Partille - mitt i det goda livet". Visionerna bygger på ekonomisk, ekologisk och social långsiktig hållbarhet. Varje vision har fem målområden som ska vara vägledande för all verksamhet i kommunen.

De övergripande målområdena när det gäller brukarperspektivet är *medveten samhällsplanering, livslångt lärande, god omsorg och livskvalitet, stimulerande kultur och fritid* samt *uppmuntrande företagsklimat*.

Under 2017 påbörjades arbetet med att systematisera kommunens mål- och resultatstyrningsarbete. Kommunens styrmodell formulerades för att tydliggöra hur vi arbetar med planering, genomförande, uppföljning och utveckling på en övergripande nivå. Ett IT-verktyg har implementerats för att underlätta arbetet. Under 2018 kommer arbetet med styrmodellen fortsätta.



Kommunstyrelsen 2018. Från vänster till höger: Lasse Selander (V), Marianne Ahlberg (L), Per-Åke Westlund (S), Eva Carlsson (S), vice ordförande, Leonel Bylund (MP), Stefan Svensson (M), ordförande, Jonas Mårdbrink (M), Marith Hesse (M), Matz Dovstrand (SD), Isabelle Asadian Falahieh (S), Markus Lund (KD)

Mitt i det goda livet – 2017

”Mitt i det goda livet” är visionen för brukarperspektivet. Kommunens fem övergripande målområden för brukarvisionen är; *god omsorg och livskvalitet, livslångt lärande, stimulerande kultur och fritid, uppmuntrande företagsklimat samt medveten samhällsplanering*. Kopplat till dessa målområden finns nedbrutna nämndmål som nämnderna jobbar med. Nedan följer en redogörelse för nämndernas måluppfyllelse samt en bedömning av kommunens samlade måluppfyllelse per målområde.

GOD OMSORG OCH LIVSKVALITET – Vi utgår från Partillebornas egna resurser och skapar förutsättningar för trygghet i livets alla faser.	UPPFYLLT	DELVIS UPPFYLLT	INTE UPPFYLLT
OFFENTLIGA RUMMET: Det offentliga rummet ska vara tryggt att vistas i och göras tillgängligt för kommunmedborgarna att nyttja för möten, rekreation och upplevelser (KS/SBK)	X		
EFFEKTIVT STÖD: Kommunens invånare som är i behov av förvaltningens stöd ska ges möjlighet till flexibla och kostnadseffektiva insatser med god kvalitet. Insatserna ska främst bedrivas på hemmaplan. God samverkan ska ske med andra parter såväl internt inom kommunen som externt (SAN))	X		
TRYGG OMSORG: Ökad upplevd trygghet i nationella undersökningar (VON)			X
BRUKARINFLYTANDE: Brukare ska uppleva att de har inflytande över insatserna (VON)		X	
PERSONALKONTINUITET: Brukarna upplever god personalkontinuitet (få personer att möta) (VON)			X
MATEN: Brukarna inom äldreomsorgen är nöjda med maten och att undernäring förebyggs (VON)		X	
UTOMHUSVISTELSE: Alla brukare inom äldreomsorgen ska få möjlighet att vistas utomhus (VON)			X
ARBETSLIVET: Personer i daglig sysselsättning eller daglig verksamhet ska erbjudas att, där möjlighet finns, närma sig arbetslivet (VON)	X		
KULTURUTBUD: Kultur- och fritidsnämnden ska nå fler personer, framförallt ur underrepresenterade grupper (KFN)	X		
MÅLOMRÅDET BEDÖMS INTE VARA UPPFYLLT			

GOD OMSORG OCH LIVSKVALITET

Kommunstyrelsen/Samhällsbyggnadskontoret

Samhällsbyggnadskontoret (KS/SBK) har under året genomfört flera åtgärder i syfte att skapa trygghet i Partille. Den trygghetsundersökning som genomfördes under året visar att nio av tio medborgare upplever kommunens som en trygg plats att bo på. Trots att den personliga tryggheten är hög går det att öka tryggheten i våra offentliga miljöer ytterligare.

Social- och arbetsnämnden

Social- och arbetsnämnden (SAN) bedömer målet uppfyllt. Under året har förvaltningens vuxenenheter bland annat haft fokus på att tydliggöra rutiner och processer för att snabbare få brukare med ekonomiskt bistånd till arbetsmarknadsenheten och på så sätt snabbare komma i självförsörjning. Verksamheterna har arbetat för att minska dyra externa placeringar i HVB och externa familjehem för att istället rekrytera egna arvoderade familjehem som alternativ. Under 2017 har inget barn blivit placerat i familjehem, varken stadigvarande eller jourhem.

Vård- och omsorgsnämnden

Vård- och omsorgsnämnden (VON) bedömer tre av sex nämndmål inom målområdet ”god omsorg och livskvalitet” som ej uppfyllda, två mål är delvis uppfyllda och ett mål bedöms uppfyllt. Andelen brukare som upplever det tryggt att bo hemma med hemtjänst har minskat med två procentenheter jämfört med tidigare år. Motsvarande minskning för brukare på särskilda boenden är sju procentenheter. Av resultaten i de nationella brukarundersökningarna framgår att den genomsnittliga respondenten i Partille upplever sin hälsa som sämre och uppger sig ha större svårigheter vid förflyttningar än genomsnittet för riket. En lägre skattad hälsa är ofta relaterad till en lägre upplevelse av trygghet i vardagen, och detta kan vara en del av förklaringen till resultatet.

Brukarundersökningen visar att de senaste årens insatser för att stärka brukarnas inflytande över sin vardag ger resultat på särskilda boenden, för hemtjänsten finns det en fortsatt utmaning i att samordna logistik med brukarnas inflytande över sina insatser. Då trenden är positiv bedöms nämndmålet som delvis uppfyllt.

Målet om god personalkontinuitet bedöms inte vara uppfyllt.

LIVSLÅNGT LÄRANDE – Vi skapar förutsättningar för lärande: för hela människan, hela dagen, hela livet.	UPPFYLLT	DELVIS UPPFYLLT	INTE UPPFYLLT
UTBILDNING: Alla barn och elever i Partille ska erbjudas en utbildning av god kvalitet som förbereder för fortsatta studier och yrkesliv (UN)		X	
TIDIGA INSATSER: I Partille når eleverna kunskapskraven genom tidiga insatser (UN)		X	
TRYGG LÄRMILJÖ: Alla barn och elever upplever en hög trivsel, trygghet och studiero (UN)		X	
TRYGG PÅ NÄTET: Genom likabehandlingsarbetet har barn och elever kunskap och medvetenhet för att förebygga kränkningar på nätet och i sociala medier (UN)	X		
MOTIVATION: I Partille har barn och elever hög motivation och lust att lära (UN)		X	
LÄRANDE: Kultur- och fritidsnämnden ska erbjuda en bredd av uttrycksformer för att ge främst barn och unga en grund för skapande och lärande (KFN)	X		
MÅLOMRÅDET BEDÖMS DELVIS VARA UPPFYLLT, TRENDEN ÄR POSITIV OCH KOMMUNEN ÄR PÅ VÄG I RÄTT RIKTNING			

Ingen mätning har gjorts inom hemtjänsten. Ambitionen är att den arbetsgrupp som dagligen möter brukare ska vara liten och stabil. Dock krävs det goda rutiner för social dokumentation i syfte att skapa god kontinuitet för brukaren oavsett om brukaren bemöts av ordinarie personal eller inte.

Nämndmålet om att brukarna inom äldreomsorgen är nöjda med maten och att undernäring förebyggs bedöms delvis vara uppfyllt. 2016 påbörjades ett stort utvecklingsarbete där en aktivitetssamordnare utsågs, denne har utbildat aktivitets- och måltidsambassadörer på samtliga äldreboenden. Aktivitetssamordnaren arbetar tillsammans med kostchef och det finns kostombud på samtliga enheter.

Nämndmålet om att brukare inom äldreomsorgen ska få möjlighet att vistas utomhus bedöms inte vara uppfyllt. De senaste åren syns en positiv trend för andelen nöjda med möjligheten till utomhusvistelse, en förklaring till den positiva trenden är att äldreomsorgen de senaste åren påbörjat arbetet med att förtydliga kontaktpersonsuppdraget samt utse aktivitetsambassadörer.

Nämndmålet med att personer med daglig sysselsättning eller daglig verksamhet ska erbjudas att, där möjlighet finns, närma sig arbetslivet är till fullo uppnått. 2017 gick tre personer från daglig sysselsättning och en person från daglig verksamhet till anställning.

Kultur- och fritidsnämnden

Kultur- och fritidsnämnden (KFN) bedömer nämndmålet uppfyllt. Exempel på arbetet för att nå fler personer ur underrepresenterade grupper är bibliotekets dyslexivecka, folkhälsas cykelkurser för vuxna, garnkonst i centrum och säckpipa på tågstationen. Fritidsgårdarna når fler flickor än tidigare, en följd av lovaktiviteter och andra riktade fritidsaktiviteter. Andelen flickor som deltar i organiserad fritidsverksamhet är för denna ålder lägre än genomsnittet, att antalet och andelen flickor som deltar i den riktade fritidsgårdsverksamheten ökar är en starkt bidragande orsak till att målet kan anses uppfyllt.

LIVSLÅNGT LÄRANDE

Utbildningsnämnden

Utbildningsnämndens (UN) mål följs upp med hjälp av kvalitetsindikatorer. Måluppfyllelsen för kunskapsresultaten mäts i förhållande till omvärlden. Till exempel har utbildningsnämnden beslutat att Partille i den riksomfattande mätningen ”Öppna jämförelser - grundskolan” ska vara topp 20 av Sveriges kommuner vad gäller det sammanvägda resultatet. 2017 avancerar Partille kraftigt i rankingslistan och hamnar på plats 61 av Sveriges 290 kommuner, motsvarande placering 2016 var plats 112. Jämfört med grannkommuner i Göteborgsregionen hamnar Partille på andra plats efter Härryda.

Det finns positiva tecken avseende elevresultaten i grundskolan, framförallt ökar pojkars resultat. Det prioriterade området om att andelen godkända elever till gymnasiet ska öka visar en positiv trend men det finns fortfarande elever som inte når gymnasiebehörighet. Ett led i att öka andelen gymnasiebehöriga är att tidigt identifiera och ge stöd. Ett positivt resultat kopplat till detta är att resultaten från de nationella proven i årskurs tre ökar.

För utbildningsnämndens mål om elevers upplevda trivsel, trygghet och studiero anges att Partille ska vara topp tre i GR. En jämförelse med grannkommuner visar att nämndens mål inte uppnås under året, men resultaten för de flesta områdena är i nivå med GR. Skolinspektionens enkäter visar likartade resultat. Målet bedöms därför delvis vara uppfyllt.

Kultur- och fritidsnämnden

Kultur- och fritidsnämnden (KFN) anser sitt nämndmål uppfyllt då en god bredd av uttrycksformer kunnat erbjudas. Exempel på detta är poesiskola där poesin senare tonsätts, biblioteket ger stöd för e-säkerhet och e-tjänster. Kulturum och Partille arena erbjuder kommuninvånare bred blandning av kulturupplevelser.

MEDVETEN SAMHÄLLSPANERING – Vi arbetar för att nuvarande och kommande generationer ska få en god livsmiljö.	UPPFYLLT	DELVIS UPPFYLLT	INTE UPPFYLLT
MÖTESPLATSER: Kultur- och fritidsnämnden ska erbjuda tillgängliga mötesplatser med ett varierat och utvecklande utbud (KFN)	X		
STABIL TILLVÄXT: Tillväxt i jämn och stabil takt och fortsatt utveckling från förort till förstad (KS/SBK/BMN)	X		
SERVICE OCH TJÄNSTER: Tillhandahålla en god kvalitet på service och tjänster (KS/SBK)		X	
FÖRVALTA OCH FÖRÄDLA: Förvalta och förädla kommunens fysiska miljö (KS/SBK)	X		
INFORMATION OCH DIALOG: Kommuninvånarna är nöjda med kommunens information och möjligheten till dialog med kommunen (KS/KK)		X	
NÖJDA KUNDER: Kommunkontorets kunder är nöjda med det stöd som ges (KS/KK)			X
SERVICE OCH TJÄNSTER: Tillhandahålla god nivå på service och tjänster (BMN)		X	
FÖRVALTA OCH FÖRÄDLA: Förvalta och förädla kommunens fysiska miljö (BMN)	X		
SÄKRA LIVSMEDEL: Verka för att konsumenterna har tillgång till säkra och rediga livsmedel (BMN)	X		
HÄLSA OCH MILJÖ: Se till att människors hälsa och miljö skyddas mot skador och olägenhet (BMN)	X		
TRAFIKSÄKERHET: Som trafikinämnd arbeta för trafiksäkerhetsfrämjande åtgärder (BMN)	X		
NATUR- OCH KULTURVÄRDEN: Bevaka natur- och kulturvärden vid ny- och ombyggnation (BMN)	X		
GOD BEBYGGD MILJÖ: Verka för en god bebyggd miljö i Partille kommun (BMN)	X		
AKTIVT UTVECKLINGARBETE: Verka för ett aktivt utvecklingsarbete för politiker och tjänstemän (BMN)	X		
MÅLOMRÅDET BEDÖMS VARA UPPFYLLT			

MEDVETEN SAMHÄLLSPANERING

Kultur- och fritidsnämnden

Kultur- och fritidsnämnden (KFN) bedömer nämndmålet uppfyllt. Kulturum och Partille arena är viktiga mötesplatser för kommuninvånarna, ett fortloppande arbete krävs för att identifiera vilka evenemang och aktiviteter som efterfrågas av kommuninvånarna. Nytt för 2017 var bland annat ett mycket uppskattat nationaldagsfirande i stadsparken samt att kulturskolan har erbjudit kostnadsfria lovkurser.

Kommunstyrelsen/Samhällsbyggnadskontoret

Samhällsbyggnadskontoret (KS/SBK) bedömer två av tre nämndmål som uppfyllda och ett som delvis uppfyllt. Kommunens befolkning växer med ca 1,5 procent vilket främst beror på positivt inflyttningsnetto. En stabil befolkningstillväxt möjliggörs av ökad inflyttningsgenom nybyggnation. Genom blandad bebyggelse skapas tillgång till attraktiva boendemiljöer och efterfrågan från alla åldersgrupper tillgodoses. Under 2017 färdigställdes flera projekt, bland annat var första etappen av Kyrktorgets ombyggnation färdig och upprustning och utveckling av gång- och cykelvägar genomfördes. Förvaltningen deltog i flera olika projekt så väl regionalt som nationellt, bland annat ett regionalt arbete kring cykelstråk Göteborg – Partille – Lerum.

Under året har SCB medborgarenkät genomförts, gällande gator och vägar samt vatten och avlopp är Partilles medborgare mer nöjda jämfört med medborgare i andra deltagande kommuner. Gällande renhållning och sophämtning är medborgarna i Partille mindre

nöjda än genomsnittet för samtliga kommuner. Under året har flera åtgärder genomförts för att förvalta och förädla kommunens fysiska miljö. Upprustning och belysning av Himlastegen har genomförts, stabiliseringsåtgärder av Paradisvägen, samt av Sävån i samband med bygget av Yllebron.

Kommunstyrelsen/Kommunkontoret

Kommunkontoret (KS/KK) bedömer nämndmålet om information och möjlig dialog med kommunen som delvis uppfyllt. Trenden går åt rätt håll, vid årsskiftet var 67 procent av kommunens kunder nöjda med information och möjlighet till dialog med kommunen. Motsvarande siffra vid delårsboks slutet var 64 procent. Målet om att kunderna är nöjda med det stöd som ges uppfylls inte, svarsfrekvensen var låg (54 stycken besvarade enkäten) och av dessa var genomsnittligen 63,2 procent nöjda eller mer än nöjda med det stöd som gavs.

Bygg- och miljönämnden

Under hösten ser bygg- och miljönämnden (BMN) att arbetet med att minska handläggningstiderna för bygglovsverksamheten lyckats. Tidskraven angående handläggningstider för myndighetsärenden har uppfyllts och miljöenheten bidrar till snabbare bygglovshandläggning genom att skyndsamt lämna yttranden i alla efterfrågade bygglovsremisser. Med hjälp av kommunikationsenheten kan bygg- och miljönämnden snabbare och enklare få ut information till kund om lägesstatus i kommunens arbete.

STIMULERANDE KULTUR OCH FRITID – Vi bidrar till individens självkänsla genom ett rikt kultur- och fritidsliv.	UPPFYLLT	DELVIS UPPFYLLT	INTE UPPFYLLT
MINSKAD ENSAMHET: Öka möjligheten till att delta i aktiviteter och gemenskap för de äldre som har behov av att bryta isolering (VON)		X	
AKTIVITETSUTBUD: Kultur och fritidsnämnden ska främja en bredd av aktiviteter för föreningsaktiva och egenorganiserade barn och ungdomar (KFN)	X		
MÅLOMRÅDET BEDÖMS VARA UPPFYLLT			
UPPMUNTRANDE FÖRETAGSKLIMAT – Vi ger möjlighet till företagande och underlättar internationella kontakter.	UPPFYLLT	DELVIS UPPFYLLT	INTE UPPFYLLT
FÖRETAGSEXANSION: Samhällsbyggnadskontoret ska i samhällsplaneringen bereda plats för nya verksamhetstomter och stödja företagsexpansion (KS/SBK)	X		
MÅLOMRÅDET BEDÖMS VARA UPPFYLLT			

Miljöenheten

Miljöenheten har påbörjat tillsynen över radon i fastigheter i syfte att uppnå det mål som finns om radonhalt i bostäder 2020. Enheten har också påbörjat översynen av alla fastigheter med risk för föroreningar i mark och byggnader samt initierat, handlagt och följt upp ett antal ärenden om förorenad mark. Trafikenheten har fortsatt sitt arbete med trafiksäkerhetsfrämjande åtgärder. Med nyligen antagen översiktsplan behöver trafikanalysen, som ligger till grund för åtgärdsplaneringen som revideras årligen, ses över utifrån nya förutsättningar.

STIMULERANDE KULTUR OCH FRITID

Vård- och omsorgsnämnden

Vård- och omsorgsnämndens (VON) mål om att öka möjligheten att delta i aktiviteter och gemenskap för de äldre som har behov av att bryta isolering bedöms delvis vara uppfyllt. Kontaktpersonskapet inom äldreomsorgen syftar till att skapa en relation mellan brukare och medarbetare och på så sätt minska känslan av ensamhet. Med hjälp av aktivitetsambassadörer ska också den enskilde brukarens delaktighet i olika sammanhang öka. Under året har en kartläggning av hur nämnden kan minska social isolering hos äldre i ordinarie boende genomförts. För att möta önskemålen påbörjas 2018 ett samarbete mellan bostadsbolag och Seniorträffen för att öppna upp de samlingslokaler som finns i bostadsområdena. Isoleringen ska minskas genom att göra det enklare och smidigare att ta sig till mötesplatserna samt minska krav/hinder som en del upplever kring planerade aktiviteter.

Kultur- och fritidsnämnden

Kultur- och fritidsnämnden (KFN) bedömer målet uppfyllt. Nya aktiviteter som erbjöds under 2017 var bland annat att barn och unga gavs möjlighet att delta i ett välbesökt LAN i Partille arena. Upprustning av spår och leder har påbörjats och kommer fortsätta 2018. Alla ska ha möjlighet till en aktiv fritid så väl i Partille centrum som utanför kommunens mest centrala delar. För att kunna erbjuda stimulerande aktiviteter som innehåller något för alla krävs lyhördhet mot kommuninvånarna och omvärldsbevakning för att fånga upp trender som samtiden efterfrågar.

UPPMUNTRANDE FÖRETAGSKLIMAT

Kommunstyrelsen/Samhällsbyggnadskontoret

(KS/SBK) Antagandet av Översiktsplan 2035 stödjer inriktningen mot att skapa en blandstad där verksamheter integreras i den levande stadsmiljön när så är möjligt. Företag som efterfrågar mark i kommunen kan vända sig till såväl näringslivsansvarig som samhällsbyggnadskontorets markförvaltare. När en förfrågan inkommer matchas denna mot eventuellt tillgängliga kommunala ärenden, företagets intresse av markutveckling och detaljplanarbete fångas då upp genom rutinen för planbesked.



Kaféet i Partille Kulturum, en välbesökt mötesplats.

Välkommen till Partille

Ett ord som återkommer ofta i beskrivningen av Partille kommun, vår vision och våra mål är "Nära". Här följer några exempel som visar vad det och visionen "Mitt i det goda livet" betyder i praktiken för de som bor i kommunen, de som längtar hit och de som har vägarna förbi.

Nära varandra

Kundcenter besvarar 67 % av alla ärenden inkomna till kommunen

5 102 hårdrocksälskare fyllde Partille arena då tyska hårdrocksbandet Helloween återförenades

Över 750 personer har under året haft hjälp från kommunens hemtjänst

30 000 följare på sociala medier

PARTILLE ARENA

Det första hela evenemangsåret för Partille arena blev en rivstart och ett kvitto på att Partille har en ny mötesplats och en arena i nationell toppklass. Kommunens jobbmässa lockade tusentals och vi såg besökande produktioner i form av kampsportgalor, mängder av konserter, elithandboll och inte minst P3 Guld – Sveriges största musikgala. Samtidigt sker febril aktivitet med handbollsträningar och skolundervisning från tidig morgon till sen kväll.

JONSEREDS TRÄDGÅRDAR

Under 2017 var den brittiska författaren och trädgårdsdesignern Susie White gästutställare i Jonsereds Trädgårdar. Med en klassisk

brittisk trädgård ville Susie få med sig en bit av sin trädgård i England till Jonsered. Utställningsträdgården var gratis att besöka och sammanlagt lockade Jonsereds Trädgårdaryrt 30 000 besökare under 2017.

KULTURUM

2017 stod Partilles kultur- och utbildningscentrum äntligen helt klart efter renoveringen och ombyggnationen. Partilles mest besökta mötesplats fick växa både på höjden och bredden och många nya verksamheter så som Partille hembygdsförening, ABF och Studieförbundet vuxenskolan flyttade in. I ena änden av den numera 200 meter långa byggnaden, som dessutom vann Partille kommuns byggpris, hittar man även den nya förskolan – Kronvägens förskola. Nyinvi- gningen markerades med pompa och ståt i vårsolen den 21 april.

FOLKHÄLSA

Under 2017 genomfördes många folkhälsoinsatser. Bland annat fokuserade man på att nå underrepresenterade grupper i samhället för att skapa nya mötesplatser, till exempel Föreningsskolan och Må bra-dagen i Jonsereds Trädgårdar. Tillsammans med polis lanserade man även ett gemensamt medborgarlöfte om trygghet i offentlig miljö och en omfattande klottersaneringskampanj hölls under hösten.

Nära utbildning

1 480 personer deltog i någon av Kulturskolans många kurser

Ungefär 2500 elever var inskrivna på kommunens fritidshem

Cirka 70 elever var inskrivna på grund- och gymnasiesärskola

230 helårsstudenter på kursen Svenska för invandrare

NY FÖRSKOLA I KULTURUM

I januari slog Kronvägens förskola upp sina portar för barn, vårdnadshavare och pedagoger. Förskolan består av fem avdelningar fördelat på två våningar. På varje våning finns ett större samlingsrum där samarbete, gemenskap och lärande över avdelningarna möjliggörs.

GLÄDJANDE RESULTAT I GRUNDSKOLAN

Sveriges Kommuner och Landsting sammanställer årligen rapporten "Öppna jämförelser – Grundskolan2017". Rapporten speglar främst elevernas kunskapsresultat, men även deras syn på skolan, detta via Skolinspektionens skolenkäter. För Partilles del blev 2017 års resultat glädjande där majoriteten av nyckeltalen fick grönt ljus, vilket indikerar att Partilles resultat är bland de 25 procent högsta av landets samtliga kommuner.

PEDAGOGER AV GULD

Lärarstipendiet Guldäpplet delas årligen ut till en eller flera pedagoger som på olika sätt förnyat lärandet med stöd av IT i sin egen undervisning och inspirerat elever och kollegor i stort. Av totalt 100 nominerade pedagoger var hela fem verksamma i Partille. I Partille kommun finns ett tydligt digitalt fokus som öppnar upp för många nya möjligheter i skolundervisningen.



Stämmingsfull körkoncert i Partille arena.



Det finns många spännande platser att uppleva i Partille kommun.

Nära naturen

500 meter leder och stigar upprustades och märktes under 2017

Det nya utegymmet med intelliganda bouleplaner invigdes vid Jonsereids IP

Jonsereids Trädgårdar hade ett besöksantal på över 30 000 personer

2,2 kilometer grusad gång- och cykelväg togs fram mellan Sävedalen och Öjersjö

LOKALA MILJÖMÅL

Partille kommun strävar efter att vara en ekonomiskt, ekologiskt och socialt långsiktigt hållbar kommun. ”Lokala miljömål för Partille kommun 2017-2021” är vårt främsta vägledande styrdokument för att nå ekologisk hållbarhet. Miljömålen antogs av kommunfullmäktige den 28 februari och ska användas som underlag i verksamhetsplanering och budget av kommunens alla verksamheter.

FÖRNYBAR ENERGI

Partillebo AB satsar på miljön genom medveten energiförsörjning i flera av sina fastigheter. Till exempel har en nybyggd fastighet i Kulturumkvarteret försetts med 230 solcellspaneler som bidrar till fastighetens energiförsörjning med cirka 100 000 kilowattimmar per år.

Än mer iögonfallande är kanske den stora solcellsblomman på Partillebos huvudkontors terrass som uppmärksamma besökare till Partille centrum kan se. Blomman är fem meter i diameter och kan producera uppåt 4000 kilowattimmar per år.

EROSIONSMATTOR AV KOKOS

Vid markstabiliserande åtgärder i Kåbäcksravinen användes biologisk nedbrytbart erosionsskydd av kokosnät längs bäckens båda sidor. Med kokosnätmattorna underlättas den naturliga vegetationens återväxt. Med tiden skapar växternas egna täta och starka rotsystem ett grönt erosionsskydd som hindrar vattnet från att karva ut strandbankarna.

MILJÖSTIPENDIAT

Säveåns Flugfiskesällskap tilldelades Partille kommuns bygg- och miljönämnds miljöstipendium 2017 på 10 000 kronor för sitt

arbete att skapa goda livsförutsättningar för den unika Säveälaxen och att främja ett välskött och uthålligt fiske i ån.

PARTILLE ECO PARK

Partille växer i alla kommundelar, inte minst i centrala Sävedalen som har potential att vara en stark lokal mötesplats i Partille. Kommunen har under året tagit fram och ställt ut ett förslag till detaljplaneprogram om hur området kan utvecklas. Syftet är att pröva projekt Partille Eco Park, som är samlingsnamnet för utvecklingen av centrala Sävedalen. För att ta ett helhetsgrepp om området innehåller programmet både trafikåtgärder och förslag om utveckling av nya bebyggelse- och rekreationsområden.

GÅNG- OCH CYKELVÄG MELLAN SÄVEDALEN OCH ÖJERSJÖ

För att främja cykling och att öka tillgängligheten kommer cirka 2,2 kilometer av skogstigen Stans väg mellan Sävedalen och Öjersjö att utvecklas till en grusad gång- och cykelväg med cirka 2,5 meters bredd. Målet är att öka framkomligheten för fler genom att knyta de två kommundelarna via denna genväg.

VATTENMÄTARE BYTS UT

Under året har kommunen inlett ett långsiktigt projekt som innebär att kontroll och byte av vattenmätare ska ske hos kommunens samtliga cirka 7 500 VA-abonnenter på tio år. Partille kommuns VA-tekniker kommer att kontakta och besöka cirka tio procent av VA-abonnenterna för kontroll och byte av vattenmätare varje år fram till 2027.

Nära centrum

820 000 liter betong användes vid gjutningen av Yllebron

78 530 besökte evenemang i Partille arena under 2017

230 644 böcker lånades under 2017

Kulturums fördubblades i storlek och huserar nu 22 olika verksamheter och 140 lägenheter

NYA BOSTÄDER I CENTRUM

Strax innan årsskiftet togs det första spadtaget för Riksbyggens flervåningshus med 74 bostäder vid Kyrktorget mitt i Partille centrum. Det nya huset bildar ett eget kvarter i anslutning till torget med lokaler för han-

del och restauranger i en utomhusgalleria i markplan. Kvarteret reser sig 8-12 våningar upp i Brf Kronhöjden och inflyttning beräknas ske i slutet av 2019.

ETT MER ATTRAKTIVT STADSRUM

I samband med förberedelserna att ge plats åt Riksbyggens nya flervåningshus på Kyrktorget, tog kommunen chansen att ge Partilleborna tillbaka ett torg där man vill vara. För att skapa ett mer attraktivt och tillgängligt stadsrum har Kyrktorget under året fått ny ytbeläggning i form av natursten med varierande storlekar och mönster, nytt möblemang, ny belysning och ny växtlighet. Dessutom har Åtorget integrerats i den nya samlade torgytan och rustas upp för att tydligare markera gång- och cykelstråket mellan Kyrktorget och Partille station via Kyrkbron över Säveån.

YLLEBRON – NY VÄG TILL CENTRUM

Yllebron som har plats för bilar, cyklister och gående invigdes och öppnades i november 2017. Yllebron förbinder Stationsvägen på den norra sidan av ån med Yllegatan på centrumsidan. Med bron förväntas trafiken på Gamla Kronvägen förbi Kyrktorget på sikt att kunna halveras. Brokonstruktionen är avancerad och tog tid att bygga. Till exempel göts vägbron i ett stycke under en dag; 120 betongbilar fullastade med närmare 820 000 liter betong som behövdes för att fylla gjutformen.

DJUR OCH VÄXTER LÄNGS SÄVEÅN

Säveån och dess strandkanter utgör ett Natura 2000-område med bland annat Partille kommuns unika laxstam att ta hänsyn till. Detta ställde särskilda krav på hur kommunen fick bygga Yllebron. Inom projektet utfördes därför vattenvårdande stabiliseringsåtgärder av åbrinkarna från Besebäcken upp mot Yllebron. I strandbankarna vid bron och på Säveåns botten skapades även ett såväl vackert som funktionellt och miljövårdande erosionsskydd av naturligt runda stenar.

SÄKRARE ATT CYKLA LÄNGS SÄVEÅN

Under året har kommunen utfört förbättringsåtgärder av gång- och cykelstråken utmed Säveån i centrala Partille. Bland annat har gång- och cykelvägen mellan Järnringen och Industrivägen på åns norra sida fått belysning. I samband med upprustningen av Kyrktorget i Partille centrum har kommunen även skapat ett tryggare gång- och cykelstråk mellan Kyrkbron och stadsparken på Säveåns södra sida. Gång- och cykelbanan har bredats, fått ny asfalt och ny belysning.

Nära jobbet

3,9 % arbetslösa i Partille (4,4 % 2016) i åldern 16–64

5,2 % arbetslösa i åldern 18–24

154 ungdomar fick feriearbete via kommunen

35 % som haft kontakt med arbetsmarknadsenheten (AME) har blivit självförsörjande

FÖRETAGSKLIMATET STÅR SIG BRA

Partille fortsätter att vara en av de kommuner som har bäst företagsklimat i Sverige. I Svenskt Näringslivs undersökning om företagsklimatet 2017 rankades Partille tvåa i Göteborgsregionen, trea i Västra Götalandsregionen och hamnade på plats 18 bland Sveriges 290 kommuner. Med ett nöjd-kund-index på 65 fick Partille kommun även godkänt i Insikt 2016 - Sveriges kommuner och landstings mätning av hur nöjda de lokala företagarna är med servicen inom områden där kommunerna har ett tydligt ansvar. Mätningen visade dock att vi behöver hantera bygglov effektivare för att leva upp till branschen förväntningar om god service. Ansträngningar har gjorts under året för ökad kundnöjdhet inom detta område.

BYGG- OCH UTVECKLINGSDAG I ARENAN

Befolkningstillväxten pekar starkt uppåt i hela Västra Götalandsregionen. Från dagens cirka 1,63 miljoner invånare väntas befolkningen i regionen öka till cirka 1,9 miljoner invånare år 2030. Redan nu är efterfrågan på bostäder stor. I kranskommunerna runt Göteborg, där storstaden kan växa, är trycket som störst. På Bygg- och utvecklingsdagen 2017 i Partille arena den 3 februari var det växande bostadsbehovet i fokus när kommunerna i Göteborgsregionen (GR) och branschen träffades för att diskutera konkreta planer och idéer tillsammans. Partille kommun var värd för evenemanget.

NÄRINGSLIVSKVÄLL SÄNDES ONLINE

Partille kommuns näringslivskväll den 21 november gick att följa på plats i kommunhuset eller digitalt via webben. Det är det första evenemanget utöver kommunfullmäktige som kommunen livesänt externt. Tanken är att tillgängliggöra spännande och viktiga händelser för fler personer än dem som fysiskt är på plats. Filmen från näringslivskvällen gick även att se i efterhand via partille.se.

UF-FÖRETAGARE TILL YESBOX

Elever på Partille Gymnasiums nationella program får chansen att starta ett så kallat UF-företag. Under ett läsår får de förverkliga en affärsidé, lära sig om företagande och ett viktigt kontaktnät för framtiden. Den 25 oktober bjöd därför kommunens näringslivsenhet och utbildningsförvaltningen UF-företagande elever på en inspirerande halvdag på YesBox - Göteborgsregionens nya mötesplats för nyföretagare, entreprenörer och innovatörer med spännande affärsidéer.

PARTILLE VANDRARHEM

Under senvåren öppnade Partille vandrarhem igen efter en välbehövlig renovering. Verksamheten hade då även utökats med Västsveriges första dygnet runt-öppna helautomatiska ställplats för husbilar och husvagnar. Vandrarhemmet drivs i privat regi men fastigheten ägs av Partillebo AB. Läget nära naturen och snabb kollektivtrafik till Partille centrum och till Korsvägen i Göteborg lockar turister och företagskunder till vandrarhemmet som har 43 rum och cirka 1 000 övernattande gäster per år. Rullande nattgäster checkar istället in på någon av anläggningens 23 ställplatser.

ÅRETS FÖRETAGARE

Alufront AB tillverkar och monterar dörrar, fönster, skjutpartier och fasader i glas och i aluminium. Ågarna Åsa och Thomas Harbom fick utmärkelsen Årets företagare i Partille 2017 för sin ständiga strävan att utveckla verksamheten. Under deras ledarskap har omsättningen ökat från 6 till 25 miljoner kronor. Utmärkelsen delas ut årligen av Företagarna i Partille i samarbete med kommunen.



Partille vandrarhem har numera dygnetruntöppet för husbilar och husvagnar.

ÅRETS UPPSTICKARE

Improve Health i Partille arena har på kort tid blivit en mötesplats med fokus på hälsa och välmående dit alla är välkomna - oavsett om man är nybörjare eller tränar på elitnivå. På kommunens näringslivskväll den 21 november utsågs företaget till Årets uppstickare 2017. Utmärkelsen ges till en nyföretagare i Partille som utifrån en egen affärsidé startat sin verksamhet under de senaste tre åren. Den delas ut årligen i av kommunen i samarbete med Företagarna Partille och med stöd av UC Marknadsinformation AB.

NY NÄRINGSLIVSANSVARIG

Kontinuerlig dialog och samverkan mellan kommunen och de lokala företagarna är av central betydelse för ett bra företagsklimat, enligt Marieke Wolter, ny näringslivsansvarig i Partille kommun sedan den 1 juni. Hennes fokus är att analysera vilka behov och förväntningar som näringslivet har på samarbetet med kommunen och hur kommunens service till företagen kan utvecklas för att Partille ska fortsätta att ha ett företagsklimat i toppklass.

PARTILLEBO TAR ÖVER PARTILLE ENERGI

Partille kommun köper, genom sitt kommunala bolag Partillebo AB, Göteborg Energis aktier i Partille Energi AB och därmed också indirekt aktierna i Partille Energi Nät AB. Det stod klart sedan kommunfullmäktige i Göteborg och i Partille godkänt affären och avtal tecknats den 28 december 2017. Ägandeskiftet trädde i kraft omkring årsskiftet. Ambitionen är att kunna hålla låga taxor på både elnät och fjärrvärme för våra invånare.

Nära omsorg

391 uppdragstagare inom överförmyndarverksamheten

97 % av brukarna inom hemtjänst är nöjda med personalens bemötande

Kommunen har 240 äldreboende- samt 32 korttidsplatser

13 624 färdtjänsttillstånd utfärdades

89 % är nöjda med det stöd de får från Social- och arbetsförvaltningen

HEMTJÄNSTPERSONAL SLUTAR STÅDA
Äldreomsorgen har under året upphandlat tjänsten städ inom hemtjänsten. Den 1 december började en underleverantör att städa hos brukare som bor på trygghetsboende och vid årsskiftet övertogs all städning inom den kommunala hemtjänsten av underleverantören. Förändringen är ett steg i arbetet att renodla omsorgspersonalens uppdrag och höja kvaliteten på alla hemtjänstinsatser. Genom att lyfta bort serviceinsatser som städ från omsorgspersonalen få de mer tid åt omvårdnad och rollen som kontaktperson. Med en underleverantör som är expert på städ höjs kvaliteten även på den insatsen. Förändringen väntas också få positiv effekt vid rekrytering av kompetent omsorgspersonal till kommunen.

MÖTEN SOM BYGGER BROAR

Generationsmöten i Partille är ett unikt samarbete mellan äldreomsorgen och skolan och dess fritidsverksamhet. Syftet är att skapa möten mellan olika generationer. Med gemensamma aktiviteter där alla kan delta skapas kontakt mellan gamla och unga. Under året har elever i årskurs tre och hyresgäster på kommunens äldreboenden träffats för att fika, pyssla, spela pingis och byta julhälsningar. Mötena har varit mycket populära; barnen har stått på kö för att få delta och för de äldre har mötena blivit efterlängtda inslag i vardagen.

LAXEN GER NYA MÖJLIGHETER

Laxen är daglig verksamhets nya lokal invid Sävåen i centrala Partille. Med flera olika verksamheter samlade under ett tak och närhet till service och kommunikationer öppnas nya möjligheter för både brukare och personal. Här har arbetstagarna möjlighet att prova på nya arbetsuppgifter utan att byta arbetsplats och personalen kan samarbeta på ett helt annat sätt än på de tidigare mindre

enheterna som var utspridda över kommunen. Laxen är arbetsplats för ett tjugotal brukare och erbjuder sysselsättning inom områdena återbruk och skapande, media, storkök och paketering.

ÄLDREDRÄKTEN TILL ALLA

I Partille äldreomsorg får all personal prova en dräkt som på ett kick gör dem cirka fyrtio år äldre. Tanken är att upplevelsen ska ge personalen ökad förståelse för äldres situation. Äldreträkten består av ett antal viktbälten och skydd fastspända på olika ställen på kroppen som tillsammans ger en känsla av att ha en mycket äldre kropp än den verkliga. Tyngderna, som sammanlagt väger 19 kilo, motsvarar minskad muskelstyrka och skydden för lederna ger stelhet och försämrad motorik. Till dräkten finns också glasögon som simulerar olika vanliga ögonsjukdomar hos äldre samt hörselkåpor som dämpar ljudet. Dräkten används sedan ett par år på kommunens äldreboenden. Under 2017 introducerades den även för personalen inom hemtjänsten.

TRYGGHETSBOENDE TILL PARTILLEBO

Den 1 september tog det kommunala bostadsbolaget Partillebo AB över all hantering av trygghetslägenheter för äldre från kommunen. Det gällde allt från ansökan till köhantering och förmedling av lediga trygghetslägenheter. Förändringen blev möjlig efter att kommunen slopade det tidigare kravet på att den sökande ska ha ett biståndsbedömt behov av hemtjänst. Kraven för att få en trygghetslägenhet är nu att man är bosatt i Partille kommun, minst 70 år samt upplever behov av tryggare boende, en mer tillgänglig bostad och eller vill bryta isolering.

NYTT ARBETSSÄTT INFÖRT

Funktionshinderverksamhetens pågående förändringsarbete för ett mer effektivt resursutnyttjande har intensifierats under 2017. Det har bland annat inneburit en övergång från ett personbundet arbetssätt till ett situations- och aktivitetsanpassat stöd utifrån individens behov till brukarna inom korttidsverksamheten ihop med daglig verksamhet och bostad med särskild service. Förändringen har överlag fungerat väl för både brukare och personal, men har också mött motstånd hos ett mindre antal anhöriga och inneburit en viss personalomsättning. Närmast fortsätter förändringsarbetet inom korttidsverksamheten för barn och unga.

SATSNING PÅ SOCIONOMER

Social- och arbetsnämnden har under en tvåårsperiod beviljats 7 miljoner kronor i en

satsning på att få ned kostnaderna för köpt vård och familjehem. Samtidigt innebär fler medarbetare en minskad arbetsbelastning och bättre arbetsmiljö. Kostnaderna har ökat inom området de sista åren. Med fler personal förstärks arbetet med barn och unga att skapa individuella hemmaplanslösningar istället för att placera utanför hemmet.

Nära hem

203 lägenheter och 36 enbostadshus har färdigställts under 2017

89 % av Partilles invånare bor inom 400 meter från en busshållplats

70 busshållplatser

26 298 ungdomar besökte kommunens fritidsgårdar

NY ÖVERSIKTSPLAN

På 2017 års sista kommunfullmäktigesammanträde antogs Partille kommuns nya översiktsplan, ÖP Partille 2035. Översiktsplanen är vägledande för kommunens planering och för beslut i plan- och byggärenden om hur våra mark- och vattenområden ska användas och om hur den byggda miljön ska utvecklas och bevaras.

TÄTNANDE BLANDSTAD

Göteborgsregionens tretton kommuner, däribland Partille, är överens om att utvecklingen av regionens fysiska struktur ska vara långsiktigt hållbar. För att ge plats åt fler invånare i regionen är förtätning av bebyggelsen nödvändig. Partilles ansvar för det regionala åtagandet beskrivs i kommunens nya översiktsplan. Den bebyggda marken i Partille ska främst öka genom förtätning inom eller intill bebyggda områden där infrastruktur, kollektivtrafik och service redan finns. Kommunen vill även uppnå en god variation av bostäder med olika upplåtelseformer och av företag, handel och service.

ÖJERSJÖ

I Partille bygger vi totalt cirka 2000 nya bostäder fram till decennieskiftet och gör plats för tusentals nya Partillebor. I Hossaberget i Öjersjö inleddes byggandet av cirka 250 bostäder med flera olika upplåtelseformer under året. I sin helhet väntas Hossaberget vara färdigbyggt kring 2020. För att möta efterfrågan av bostäder planeras för ytterligare ett stort bostadsområde i Öjersjö.

Nära för alla

42 577 besök gjordes på återvinningsstationen under 2017

273 inkomna bygglovsansökningar

Stadsparken öppnar, blir väl inlekt och genast en populär mötesplats

94 % av brukarna på särskilt boende är nöjda med personalens bemötande

Aktivitetshuset i Partille firar 20 år

De största branscherna i Partille kommun finns inom ekonomi, handel, och teknik

PARTILLE AKTIVITETSHUS I NY FORM

Partille aktivitetshus är en del av daglig samsättning, en verksamhet som vänder sig till personer med psykisk ohälsa och är mellan 18 och 65 år. Hit kan den som vill komma för att få hjälp med att strukturera sin vardag, delta i en kurs, delta i skapande aktiviteter eller bara umgås. Aktivitetshuset, som under året fyllde 20 år, flyttade i våras till nya lokaler i Partille centrum. I samband med flytten förändrades verksamheten något mot ökat fokus på stöd till jobb eller praktik. För att hjälpa besökarna att närma sig arbetsmarknaden finns nu två arbetskonsulenter som erbjuder individuell stöd i den processen.

VALLHAMRA TORG

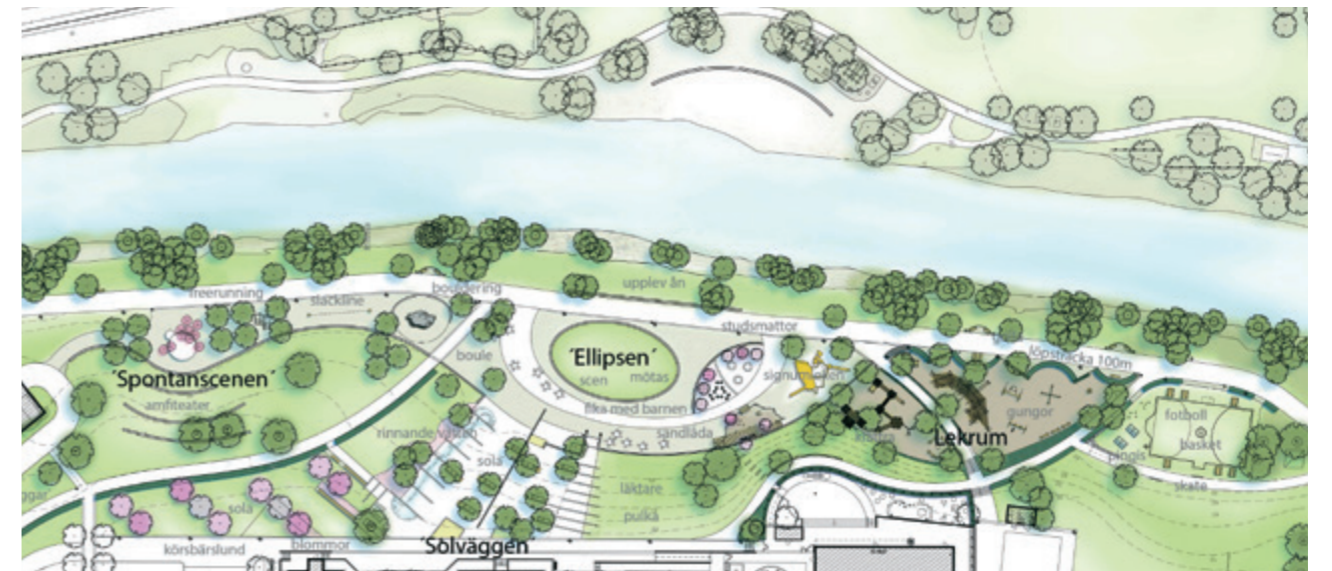
I början av 2017 gick flyttlassen till det nybyggda högshuset vid Vallhamra Torg. Parallellt kunde även de lokala företagen ta sina nya fräscha lokaler med bästa torgläge i besittning. Här växer ett nytt centrum med totalt cirka 245 nya bostadsrätter och moderna affärslokaler fram. Mixen vid Vallhamra torg är precis vad Partille kommun eftersträvar när vi planerar och bygger förstaden Partille.

PARTILLE PORT

Peabs första bostadskvarter med 212 bostadsrätter i den nya stadsdelen Partille Port har vuxit fram under 2017 och förväntas vara klara i början av 2020. Fastigheten kommer även att inrymma ett äldreboende och plats åt butiker, kafé och restauranger. Partille Port är ett av Sveriges största pågående byggprojekt med cirka 800 bostäder, kontors- och handelslokaler på en yta motsvarande 30 000 kvadratmeter. Partille Port kommer att förlänga Partille centrum österut med sex helt nya kvarter med plats bland annat för Coop och Biltema. I området ligger även Partille arena.

NYA PARTILLEBOHALLEN

Strax öster om Kulturum har Partillebo under året börjat bygga ett nytt stadskvarter med 52 hyreslägenheter runt en innergård ovanpå nya Partillebohallen – en modern idrottsanläggning med plats för cirka 500 sittande åskådare som främst är tänkt att användas för skolidrott och av lokala idrottsföreningar. Tillträde beräknas kunna ske hösten 2019.



Skiss på vår populära Stadspark.



Gänget i Forellens storkök bidrar både bokstavligen och bildligt till den goda arbetsplatsen varje dag.

Den goda arbetsplatsen

Kommunen ska arbeta för att tillgodose kommuninvånarnas förväntningar och behov. Hur vi lyckas beror till stor del på medarbetarnas kompetens. Den goda arbetsplatsen som utgör visionen för medarbetarperspektivet nås genom de fem övergripande målen: *ledarskap som utvecklar verksamheten, gott medarbetarskap, hållbar kompetensförsörjning, hälsa i arbetet samt lönestrategi som stödjer medarbetarnas utveckling.*

LEDARSKAP SOM UTVECKLAR VERKSAMHETEN

Partille kommun arbetar fortsatt med fokus på ledarskap och samtliga nya chefer utbildas av HR-specialisterna i tre heldagar. Utbildningen ges två gånger per år och är obligatorisk. Syftet är att ge cheferna nycklar och redskap för att lyckas i det ledarskap som Partille kommun har valt.

En ledare i Partille kommun

- är tydlig och har en ledarvision, en verksamhetsvision och klara gränser för verksamhet och medarbetare
- utgår från och förstärker det som är positivt
- prioriterar sin tid och sina arbetsuppgifter så att mer tid ges till ett närvarande ledarskap
- använder regelbundet bredvidgång och samtal av coachande karaktär som metod i sitt ledarskap
- vet att kraften och kunskapen finns hos medarbetarna
- tar hand om sig själv för att kunna ta hand om andra

Kommunen kommer även fortsatt att anordna träffar för samtliga chefer för att hålla ledarmodellen levande, utbyta erfarenheter samt främja samarbetet över förvaltningsgränserna. Dessa träffar sker fyra gånger per år.

GOTT MEDARBETARSKAP

Arbetsmiljöutbildningen har fortlöpt under året och nya chefer och skyddsombud har tillsammans gått utbildningen. Kommunen har

även fortsatt att erbjuda anställda möjlighet till lönevaxling, semesterutväxling samt förmånsnytt, som ett led i att vara en attraktiv och hälsofrämjande arbetsgivare.

Kommunens interna Chefs- och ledarämnesprogram är fortsatt populärt bland medarbetarna och genomfördes åter under året. I programmet lyfts interna förmågor fram och utbildas för en eventuell framtida chefsroll i kommunen.

HÅLLBAR KOMPETENSFÖRSÖRJNING

Kommunen har under året beslutat om att bemanningscenters verksamhet nu ska bli permanent och dessutom skall utökas med att erbjuda rekryteringshjälp till samtliga av kommunens verksamheter. En väg in för samtliga medarbetare ska säkerställa god kvalitet i våra rekryteringar och frigöra tid för våra chefer ute i verksamheterna. Kommunen kommer även att arbeta vidare med att möjliggöra heltid som normalt anställningsförhållande utifrån det centrala avtal som finns för Kommunals avtalsområde.

HÄLSA I ARBETET

Vi har sedan ett antal år fokuserat mycket på våra ohälsotal och arbetet har intensifierats ytterligare i samband med ledarutbildningen samt att rutinerna vid sjukfrånvaro har setts över och förfinats.

Partille Kommun deltar även i GR:s ESF-projekt (Hälsogreppet) som syftar till att minska den psykiska ohälsan i kommunen. Projektet startade 2017 och pågår till 2019. Under året har den första fasen genomförts då lokala projektledare har arbetat fram en analysmodell. Man har även startat upp lokala projekt med aktiviteter inom förskola och äldreomsorg vilka kommer att följas framåt. I nästa fas kommer ytterligare aktiviteter att startas upp lokalt i samarbete med GR.

Sjukfrånvaron för året 2017 ligger på 7,8 procent, vilket är en ökning med 0,6 procentenheter från tidigare år.

LÖNESTRATEGI SOM STÖDjer MEDARBETARENS UTVECKLING

Individuell och differentierad lönesättning ska vara ett verktyg i arbetet med att ta tillvara och utveckla medarbetarnas kompetens, stimulera och engagera medarbetarna, åstadkomma goda resultat, effektivitet och utveckling i verksamheten samt bidra till att anpassa lönerna så att organisationen kan rekrytera, utveckla och behålla bra medarbetare. Under året har för första gången det nya lönekriteriet "Serviceperspektiv" använts i prestationsvärderingarna inför löneöversynen.

ÅRLIG UPPFÖLJNING AV SYSTEMATISKT ARBETSMILJÖARBETE

Under hösten genomfördes en kommunövergripande medarbetarenkät för att mäta medarbetarnas engagemang, välmående och uppfattning i olika frågor. Syftet är att kunna utveckla Partille kommun till att bli en ännu bättre arbetsplats. Svarefrekvensen slutade på 69 procent och under slutet av året har samtliga verksamheter arbetat med sina resultat och skapat handlingsplaner för att förbättra arbetsmiljön.

En ny projektorganisation för HR har beslutats under året vilket medför att utvecklingsfrågorna kommer att få ett tydligare fokus framöver. Målet med projektet är att få bättre kraft i utvecklingsarbetet både gällande att ta fram verktyg och riktlinjer samt att implementera dessa

ute i verksamheterna. Ett ökat stöd till verksamheterna i det systematiska arbetsmiljöarbetet bidrar till bättre förutsättningar gällande kompetensförsörjningen, som till stor del består i att behålla befintlig personal.

Kommunen har fokuserat kring frågor om kränkande särbehandling, trakasserier och mobbning genom att ta fram en ny handlingsplan för att motverka detta. I samband med detta fick samtliga chefer ta del av en föreläsning på temat för att betona vikten av att ha ett aktivt förebyggande arbete i dessa frågor. Handlingsplanen omfattar även riktlinjer för hur faktiska situationer som uppkommer skall hanteras.

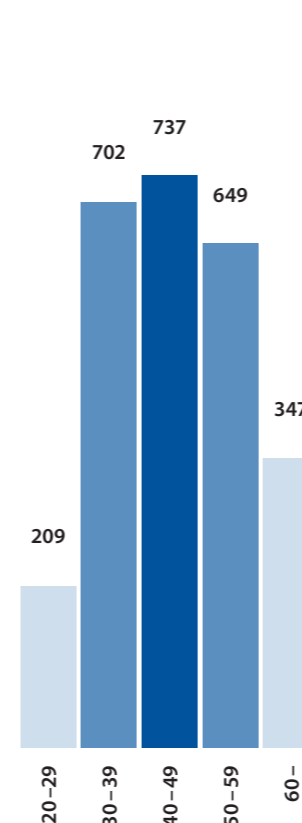
Under året 2017 rapporterades 444 arbetsskador och 614 tillbud. Motsvarande siffror för 2016 var 323 respektive 636.

JÄMSTÄLLDHET

Den tidigare jämställdhetsplanen kommer att ersättas med rutiner för arbete med aktiva åtgärder utifrån samtliga diskrimineringsgrunder i diskrimineringslagen. På så sätt utökas det systematiska arbetsmiljöarbetet till att fullt ut även omfatta dessa delar.

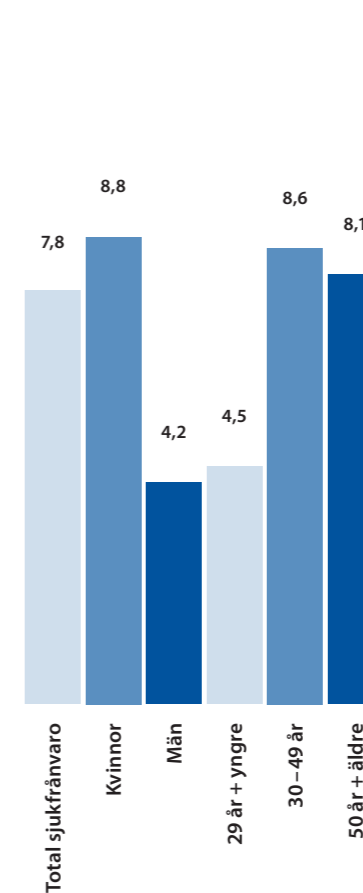
För närvarande är 25 procent av kvinnorna deltidssamarbetande och 17 procent av männen är deltidssamarbetande. Förhållandet kvinnor/män bland medarbetarna är förändrat med 1 procentenhet mer kvinnor än tidigare år; 80 procent kvinnor och 20 procent män.

ÅLDERSFÖRDELNING TILLSVIDAREANSTÄLLDA

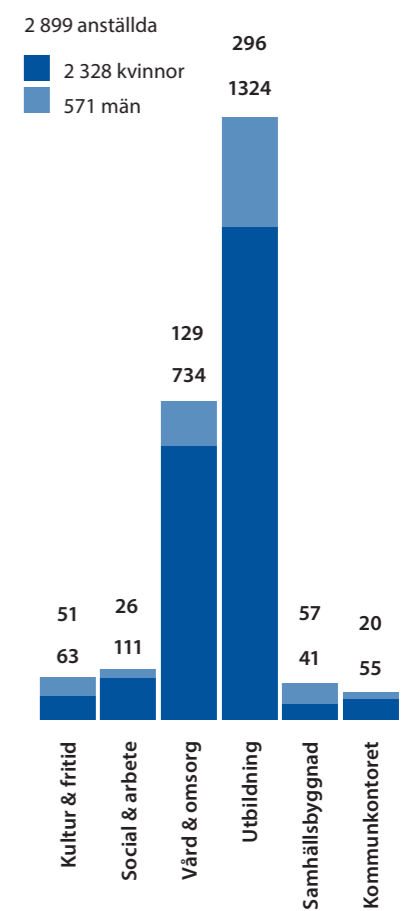


SJUKFRÅNVARO I PROCENT AV ORDINARIE ARBETSTID

Långtidsfrånvaro – del av total sjukfrånvaro: 68 %



ANTAL ANSTÄLLDA MED MÅNADSLÖN



God ekonomisk hushållning

Resultatet för 2017 uppgår till 210 mnkr, varav 175 mnkr beror på en jämförelsestörande post. Kommunens driftsresultat är + 35 mnkr, vilket kan jämföras med det budgeterade resultatet för 2017 som var +8 mnkr.

KOMMUNENS RESULTAT

Kommunens resultat uppgår till + 210 mnkr. Under 2017 sålde Partille kommun sina andelar i Partille Energi AB och en reavinst om 175 mnkr påverkar kommunens resultat positivt. Driftsresultatet är +35 mnkr vilket är ca 1,7 procent av skatteintäkterna.

NÄMNDERNAS RESULTAT

Årets resultat för nämnderna visar på ett underskott med totalt -22 mnkr jämfört med tilldelad ram. Det är en försämring jämfört med förra året då underskottet var -3 mnkr. En anledning till det försämrade resultatet på nämnderna är att det skett en kraftig ökning av personalkostnaderna. Kommunens största nämnd, Utbildningsnämnden, har ett resultat på -12 mnkr. Underskottet beror till stor del på ökade kostnader för personal vilket är en följd av höga löneökningar. Förvaltningen påbörjade en skolöversyn 2017 som kommer intensifieras 2018, där ett av målen med ändrad skolstruktur är att skapa hållbara ekonomiska organisationer.

Vård- och omsorgsnämnden gör ett underskott på -7 mnkr. Nämnden har arbetat med att utveckla styrning och uppföljning vilket har lett till lägre kostnader per insats inom flera områden och även minskade volymer inom främst hemtjänst och lägerverksamhet för barn och unga. Arbetet med budget i balans fortsätter under 2018.

Samhällsbyggnadskontoret gör ett samlat underskott på -5 mnkr för den skattefinansierade verksamheten. Mark- och exploateringsenheten gör ett resultat på +36 mnkr vilket är 11 mnkr högre än budgeterat resultat. För den avgiftsfinansierade verksamheten visar Vattenverket ett underskott och Renhållningsverket ett överskott. De över- och underskottet som uppstår ska regleras under en treårsperiod. Bygg- och miljönämnden visar nollresultat 2017.

Social- och arbetsnämndens resultat slutar på +0,2 mnkr. Kommunstyrelsen gör ett överskott på +3 mnkr och kommunfullmäktiges resultat är +0,2 mnkr jämfört med budget. Kultur- och fritidsnämnden redovisar ett överskott på +0,7 mnkr.

Inom överförmyndarverksamheten har arvoden till uppdragstagare ökat under 2017 vilket medfört en ökad kostnad och en negativ avvikelser mot budget om -0,7 mnkr. Kommunkontoret gör ett underskott med -0,5 mnkr och finansförvaltningen redovisar ett plusresultat på +22 mnkr. I finansförvaltningens resultat ingår en hyressänkning för kommunens verksamhetsfastigheter om 20 mnkr. Skatteintäkterna är plus 26 mnkr varav 11 mnkr är extra statsbidrag för ökad byggtakt, 8 mnkr härrör från de så kallade "välfärdsmiljäderna".

INVESTERINGSREDOVISNING

Årets bruttoinvesteringar uppgick till 130 mnkr. Investeringarna har delvis finansierats med investeringsbidrag och nettoinvesteringarna uppgick till 119 mnkr. De största investeringarna som genomförts under året är fortsatt ombyggnation av delar runt Partille centrum, bland annat Kyrktorget och Yllebron.

EKONOMI OCH MÅLUPPFYLLELSE

Kommunfullmäktige har fastställt fem stycken mål för kommunen övergripande ekonomiska mål, *ekonomi i balans, effektivt resursutnyttjande, rättvisande ekonomisk bild, god betalningsberedskap* samt *säkerställandet av framtida pensionsutbetalningar*. De övergripande ekonomiska målen har i sin tur indelats i ett antal delmål, mot vilka de respektive nämnderna har arbetat mot.

EKONOMI I BALANS

Ett mått på att kommunen följer målet om ekonomi i balans är att kommunen uppvisar ett positivt resultat under 2017. För nämnderna innebär detta att deras verksamheter skall bedrivas inom av kommunfullmäktige beslutade ramar, vilket flertalet av nämnderna inte lyckats leva upp till.

Kommunens styrka i ekonomin ska kännetecknas av långsiktighet och uthållighet. Det ska göras genom att det egna kapitalet minst ska inflationsskyddas. Inflationen under innevarande år har varit 1,9 procent och kommunens egna kapital ökade under 2017 med 20 procent eller 3,3 procent exklusive försäljningen av Partille Energi AB.

Kommunens finansiella styrka mäts även genom soliditet. Soliditetsnyckeltalet fås fram genom att se hur stor del av kommuns tillgångar som finansieras med skattemedel. Målet för kommunens soliditet beräknas inklusive kommunens pensionsåtagande det vill säga enligt fullfonderingsmodellen. Det innebär att pensionskulden tas upp som en skuld i kommunens balansräkning. Målet är att kommunens soliditet ska öka eller vara oförändrad enligt fullfonderingsmodellen. Soliditeten är 29 procent och målet har uppnåtts då soliditeten per 2016-12-31 var 19 procent.

Kommunens investeringar ska till så stor del som möjligt egenfinansieras av skatteintäkter för att inte urholka ekonomin. Trots den stora investeringsvolymen som kommunen har så har samtliga investeringar jorda under 2017 egenfinansieras.

Målet om ekonomi i balans har uppnåtts under 2017.

EFFEKTIVT RESURSNYTTJANDE

Partille kommun är en tillväxtkommun och under 2017 ökade antalet invånare med ca 1,5 procent. En ökad befolkning leder till ökade krav på den kommunala verksamheten. De växande behoven medför att arbetet med att nyttja resurserna effektivt är av stor vikt för att uppnå en ekonomi i balans. Ett sätt att bedriva en ändamålsenlig verksamhet med lägsta möjliga ekonomiska insats är bland annat kommunkontorets mål att utveckla befintliga och antalet e-tjänster som erbjuds såväl internt som externt. Kommunen har ökat antalet interna och externa e-tjänster under året.

Målet om effektivt resursutnyttjande är uppfyllt.

RÄTTVISANDE EKONOMISK BILD

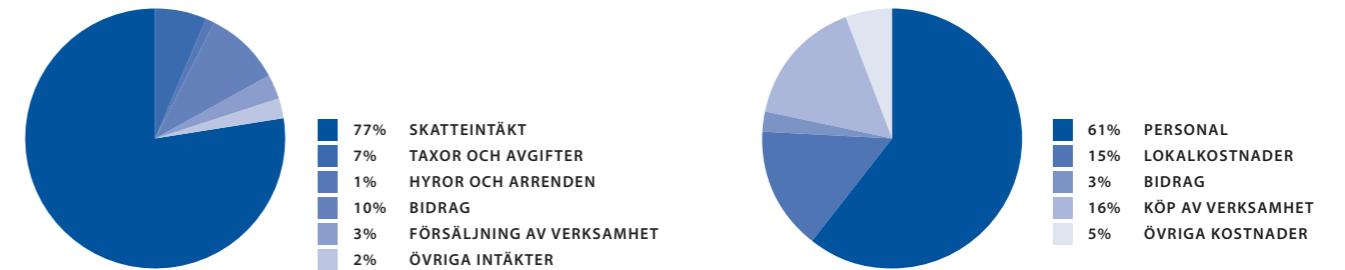
Månatlig ekonomisk uppföljning görs för att säkerställa att korrekt redovisning sker samt att en korrekt ekonomisk bild lämnas. Kommunstyrelsen förses minst nio gånger per år med en ekonomisk rapport per nämnd för att säkerställa en korrekt ekonomisk bild av kommunens läge. Under året har även en internkontroll genomförts för att säkerställa att korrekt redovisning sker. Kommunkontoret har bland annat nått målet om att samtliga fakturor är betalda innan förfallodatum. Kultur – och fritidsnämnden har uppfyllt målet att sprida medvetenheten om betydelsen av effektivitet för att uppnå ekonomisk kontroll.

Utifrån bra resultat på internkontrollen och genom månatlig ekonomisk uppföljning har målet om rättvisande ekonomisk bild uppnåtts.

GOD BETALNINGSBEREDSKAP

För att säkerställa betalningsförmågan görs likviditetsprognoser kontinuerligt. Vid större utgifter säkerställs att likviditeten är tillräcklig. Likviditeten uppgår per 2017-12-31 till 48 mnkr. Kommunen har även

SÅ ANVÄNDS SKATTEPENGARNA



INTÄKTER

Partille kommun finansieras till största delen av skatteintäkter. Därtill kommer bidrag, avgifter och övriga intäkter. För varje intjänad hundralapp betalar Partilles invånare 19,96 kronor i kommunalskatt. Invånarna betalar dessutom 11,48 kronor till landstinget.

ca 54 mnkr placerade i andra kortfristiga placeringar (överlikviditet). Genom att ha en del av likviditeten placerad i räntor och aktier uppnås målet med att kommunen ska förvalta sina medel så att god avkastning kan uppstå. Överlikviditetsportföljen har gett en avkastning under 2017 på 3,7 procent jämfört med 0,3 procent för jämförelseindex.

Självfinansieringsgraden är 216 procent per sista december och målet om en självfinansieringsgrad på minst 100 procent har uppfyllts. Att självfinansieringsgraden är så hög beror på att kommunen sålt sina andelar i Partille Energi AB. Självfinansieringsgraden exklusive försäljningen uppgår till 69 procent.

Sammanlagt är likviditeten 102 mnkr vilket är en god likviditet och kommunens strategiska mål om att likviditeten alltid ska vara så stor att god betalningsberedskap kan hållas har uppnåtts.

Målet om god betalningsberedskap har uppnåtts.

SÄKERSTÄLLA FRAMTIDA PENSIONSUTBETALNINGAR

Målet med att säkerställa framtida pensionsutbetalningar uppnås genom att kommunen har en väl tilltagen pensionsportfölj. Pensionsportföljen har en god matchning mot pensionskulden och målet om att säkerställa framtida pensionsbetalningar är uppnått. Andelen räntor i portföljen är 38 procent och andelen aktier är 62 procent. Kommunens pensionsportfölj har ett bokfört värde på 170 mnkr och marknadsvärdet på portföljen är 205 mnkr, vilket motsvarar en reavinst på 35 mnkr.

Det strategiska målet om att kommunens pensionsförmåner intjänade före 1998 ska finansieras med egna medel har även det uppnåtts. Avkastning på kommunens pensionsmedel ska vara högre än inflationen under en rullande femårsperiod vilket uppnåtts. Inflationen har varit 0,3 procent under de senaste fem åren och avkastningen samma period i portföljen har varit 7,6 procent. Ser man på kortare sikt har avkastningen innevarande år varit 7,1 procent, vilket kan jämföras med 6,5 procent för jämförelseindex.

Enligt ekonomistrategin är målet med kommunens pensionsportfölj att maximalt två procent av skatteintäkterna ska användas för att finansiera pensionsutbetalningarna och resten ska tas från pensionsportföljen. Pensionsutbetalningarna uppgick till 37 mnkr för 2017. Beräkningen visar att två procent av skatteintäkterna är 40 mnkr och pensionsutbetalningarna finansieras endast av skatteintäkter 2017.

Med hänsyn tagen till ovan har kommunen säkerställt framtida pensionsutbetalningar.

UTGIFTER

Partille kommun har kostnader på 2 477 mnkr av dessa är 61 procent personalkostnader (1505 mnkr). 15% är lokalkostnader och 16% av kostnaderna är köp av verksamhet.

GOD EKONOMISK HUSHÅLLNING OCH BALANSKRAVSUTREDNING

Kommunen ska enligt riktlinjer upprätta en balanskravsutredning. En balanskravsutredning innebär att årets resultat justeras med ett antal angivna kostnader och intäkter (till exempel realisationsvinster och -förluster). Balanskravsresultatet är det resultat som kommunen får tillgodoräkna sig för att påvisa en god ekonomisk hushållning enligt kommunallagen. Balanskravet uppgår till + 35 mnkr. Konstateras ett negativt balanskravsresultat ska underskottet regleras inom tre år. Kommunen har en så kallad resultatutjämningsreserv (RUR). Genom att nyttja medel från resultatutjämningsreserven så att balanskravsutredningen uppgår till noll upphävs kravet på att återställa ett negativt resultat inom tre år. RUR uppgår till 93 mnkr.

OMVÄRLDSANALYS

Den svenska ekonomin har under 2017 präglats av en stark tillväxt. Högkonjunkturen som varit under 2017 kommer fortsätta under 2018. Arbetslösheten har sjunkit under 2017 och landar på sex procent vilket är en sänkning med 0,5 procentenheter mot 2016. Den arbetskraftsbrist som råder i Sverige kan dock påverka kommunal ekonomi negativt genom till exempel ökade personalkostnader. Den offentliga konsumtionen och även den kommunala konsumtionen spår SKL (Sveriges Kommuner och Landsting) kommer växa. Bakgrunden är en befolkningstillväxt i framför allt de yngre och äldre generationerna. Att befolkningen ökar i de generationerna innebär att kommunala verksamheter i form av skola, vård och omsorg behöver växa. De kommande åren kommer kostnaderna öka snabbare på grund av demografisk utveckling än vad skatteunderlaget gör. Det innebär att verksamheten måste anpassa sina kostnader för att nå upp till "god ekonomisk hushållning". En kontrollerad kostnadsökning i samband med att kommunen växer ger goda förutsättningar för en ekonomi i balans på lång sikt i Partille kommun.

FINANSIELLA NYCKELTAL – KOMMUNEN

GOD EKONOMISK HUSHÅLLNING	2013	2014	2015	2016	2017
Antal invånare	36 149	36 529	36 977	37 302	37 883
Antal anställda med månadslön	2 627	2 659	2 710	2 859	2 899
Skattesats kommunen (%)	19,96	19,96	19,96	19,96	19,96
Regionen (%)	11,13	11,13	11,48	11,48	11,48
Totalt (%)	31,09	31,09	31,44	31,44	31,44
EKONOMI I BALANS	2013	2014	2015	2016	2017
Årets resultat enligt RR (mnkr)	36,3	25,6	17,9	45,1	210,0
Avgår reavinst (mnkr)	15,0	0,0	1,0	-0,6	-175,0
Balanskravsresultat (mnkr)	51,3	25,6	18,9	44,5	35,0
Årets resultat enligt fullfonderingsmodellen	-7,0	62,4	42,8	78,9	225,6
Budgetföljsamhet, verksamhetens nettokostnader	1,3	5,6	2,9	4,1	4,3
Verksamhetens kostnader/skatteintäkter och statsbidrag	97,0	98,7	98,3	95,5	96,6
Avskrivningarna/skatteintäkter och statsbidrag	2,5	3,1	2,4	2,3	2,3
Självfinansieringsgrad (nettoinvesteringar)	112,0	72,3	43,2	90,1	216,1
Avskrivningar/nettoinvesteringar	61,1	58,5	30,5	47,1	39,0
GOD BETALNINGSBEREDSKAP	2013	2014	2015	2016	2017
Soliditet	69,3	67,7	67,1	60,9	65,3
Soliditet enligt Fullfonderingsmodellen	10,5	14,3	16,8	19,2	29
Kassalikviditet	228,4	208,3	177,5	123,4	136,6
Borgensåtagande/verksamhetskostnad	68,0	77,4	80,4	75,9	76,8
SÄKERSTÄLLA FRAMTIDA PENSIONSUTBETALNINGAR	2013	2014	2015	2016	2017
Totala pensionsförpliktelser, inkl. löneskatt (mnkr)*	927,1	895,7	903,8	845,3	841,4
Finansiella pensionstillgångar, marknadsvärde (mnkr)	-253,0	-173,5	-177,4	-189,3	-205,4

*Total pensionsskuld består av avsättningar för pension och garantipensioner samt ansvarsförbindelser för pensionsförpliktelser och löneskatt.

INVÅNARE

Invånarantalet uppgick till 37 883, det är en ökning med 567 personer från föregående år. Ökningstakten var ca 1,5 procent och ökningen beror främst på ett positivt inflyttningsnetto. Under de kommande tio åren (det vill säga under befolkningsprognosperioden) beräknas kommunens befolkning öka med omkring 1,5 procent per år fram till 2021 för att därefter plana ut i en mer normal tillväxttakt om lite drygt 1 procent. Befolkningen i Partille är relativt ung, 10 054 personer är i åldern 0 – 19 år, 21 416 i åldern 20 – 64 år och 6 413 är i åldern 65 år och uppåt.

NETTOKOSTNADSANDEL

Nettokostnadsutvecklingen speglar hur stor del av skatteintäkter och generella statsbidrag som den löpande driftsverksamheten förbrukat, det vill säga resultatet exklusive jämförelsestörande poster. Utifrån ett finansiellt perspektiv bör det kvarstå en andel av de löpande intäkterna för att finansiera en normal investeringsnivå. Inom den kommunala sektorn brukar man tala om en nettokostnadsandel runt 98 procent som riktlinje vid en förenklad bedömning av hur en kommun förhåller sig till god ekonomisk hushållning. Under 2017 var verksamhetens nettokostnadsandel

97 procent av skatteintäkter, vilket innebär att kommunen har en god ekonomisk hushållning.

BUDGETFÖLJSAMHET - VERKSAMHETENS NETTOKOSTNADSÖKNING

Under 2017 var nettokostnadsökningen 4,3 procent. Vilket är en högre ökningstakt än för de senaste fem åren som är 3,7 procent. Skatteintäkter och generella statsbidrag ökade med 4,4 procent mellan 2016 och 2017. Det är en högre ökning än den genomsnittliga ökningen de senaste fem åren som uppgår till 4,3 procent.

KONCERNEN

Det ekonomiska resultatet för koncernen (Partille kommun, Partillebo AB samt Partille Energi AB) uppgår till 81 mnkr. Resultaten för bolagen separat och efter skatt är 36 mnkr för Partillebo AB respektive 19 mnkr för Partille Energi AB. Under 2017 har Partillebo AB köpt 100 procent av aktierna i Partille Energi AB. I koncernredovisningen har det förändrade ägarförhållandet endast påverkat balansräkningen. Då köpet genomfördes den 28 december har koncernens resultaträkning inte påverkats av förändrat ägarförhållande.

Övervägande delen av Partille kommuns verksamheter bedrivs i



Västra fasaden – Partille arena. En av byggnaderna som Partillebo AB äger och som förvaltas av Partille kommun.

lokaler hyrda av koncernbolaget Partillebo AB. Gemensamt verkar koncernen för produktion av såväl lokaler som bostäder med en effektiv och resurssnål energiförbrukning. Tillsammans tar kommunen och Partillebo AB också ansvar för trygga miljöer i anslutning till bostadsområden. Miljöer som är trygga att vistas i men som också bjuder in till att mötas över generationsgränser och på så sätt kan bidra till sociala nätverk. Under de senaste årens kraftigt ökade mottagande av nyanlända har koncernen genom att samarbeta hittat hållbara och långsiktiga boendelösningar för merparten av personerna anvisade till Partille kommun. Boendet har betydelse för en lyckad integration i samhället och det är en styrka att koncernen hittar och anpassar arbetsformer i en unik situation.

BORGENSÅTAGANDE

Kommunens borgensåtaganden uppgår vid årsskiftet till 1 902 mnkr. Jämfört med föregående år har borgensåtagandena ökat med 86 mnkr. Det huvudsakliga borgensåtagandet riktar sig främst gentemot Partillebo AB. Åtaganden bedöms inte i dagsläget innebära någon förlustrisk.

SÄKERSÄLLA FRAMTIDA PENSIONSÅTAGANDEN

Pensionsutbetalningarna består till största delen av utbetalningar som finns i ansvarsförbindelsen för pensioner intjänade före 1998. Dessa utbetalningar kommer att vara både resultat och likvidpåverkande. Ansvarsförbindelsen för pensionsförmåner intjänade före 1998 uppgår inkl. löneskatt till 709 mnkr vilket innebär att skulden har minskat med 33 mnkr under året.

Avsättningen till den förmånsbestämda ålderspensionen uppgår till 102 mnkr.

FINANSIELLA NYCKELTAL FÖR SAMMANSTÄLLD REDOVISNING

	2012	2013	2014	2015	2016	2017
RESULTAT						
Resultat koncernen	64	136	62	35	141	81
Partillebo AB	45	90	31	68	98	36
Partille Energi AB	11	22	20	20	19	19
RESULTAT - KAPACITET						
Verksamheten/skatteintäkter och statsbidrag	85	76	82	79	75	83
Avskrivning/skatteintäkter och statsbidrag	4	12	14	18	17	12
Årets resultat/eget kapital	4	8	3	2	7	4
Soliditet						
Tillgångsförändring	42	43	41	39	41	37
Förändring av eget kapital	6	7	9	9	3	15
Kassalikviditet	4	80	4	2	7	4
	115	126	73	58	63	55

Redovisningsprinciper

Syftet med redovisningsprinciperna är att ge en förståelse för och underlätta tolkningen av kommunens redovisning. Det kan röra sig om förändrade principer jämfört med föregående år, vilket ger olika grund för de redovisade värdena, och verksamhetspecifika principer som valts därför att de ger en rättvisande bild av verksamheten.

REDOVISNINGSPRINCIPER FÖR KOMMUNEN

Kommunens redovisning regleras i Kommunallagen – Lagen om kommunal redovisning. Därutöver lämnar Rådet för kommunal redovisning (RKR) rekommendationer för kommunsektorns redovisning. Partille kommun följer ovan lag och rekommendationer i alla delar.

GATUKOSTNADSERSÄTTNING

Investeringsbidrag, Va-anslutningsavgifter och gatukostnadsersättningar redovisas som en förutbetalad intäkt enligt RKR nr 18. De förutbetalda intäkterna redovisas som en långfristig skuld och periodiseras över anläggningarnas nyttjandetid

Resultatutjämningsreserv (RUR)

Resultatutjämningsreserven ingår i det egna kapitalet och uppgår till 93 mnkr.

LEASING

All leasing i kommunen redovisas som operationell leasing eftersom inga leasingavtal överstiger 3 år. Samtliga hyresavtal avseende fastigheter klassificeras som operationella, eftersom de ekonomiska fördelar och risker som förknippas med ägandet inte överförs till kommunen.

PERSONALKOSTNADER

Semesterlöneskulden, det vill säga icke uttagna semesterdagar, icke kompenserad övertid och därpå upplupen arbetsgivaravgift, redovisas som en kortfristig skuld. Även timlön och ersättning för obekvämt arbetstid tas upp som en kortfristig skuld. Från och med den 1 januari 2017 redovisas uttag av semester den månaden semestern sker till skillnad mot tidigare år då redovisningen skett månaden efter. Det innebär att jämförelsen med föregående år kan avvika, framför allt under sommarmånaderna.

SKATTEINTÄKTER

Den preliminära slutavräkningen för skatteintäkter baseras på SKL:s decemberprognos i enlighet med rekommendation RKR 4.2

PENSIONSSKULDEN

Redovisas enligt den så kallade blandmodellen. Det innebär att pension som intjänats före 1998 inkl. löneskatt behandlas som en ansvarsförbindelse. Därefter intjänad pensionsförmån inklusi löneskatt redovisas som en avsättning i balansräkningen. En avsättning görs även för pensionsskulden till förtroendevalda politiker. Den individuella delen av pensionerna redovisas som kortfristig skuld i balansräkningen. Kommunens pensionsskuld är beräknad av KPA Pension AB.

PENSIONSPORTFÖLJ

Kommunens pensionsportfölj i form av likvida medel redovisas i enlighet med RKR:s rekommendation nr 20 som finansiella omsättningstillgångar. Tillgångarna ingår i en värdepappersportfölj och

värderas kollektivt. Effektivräntemetoden tillämpas, vilket innebär att överkurs och underkurs periodiseras under värdepapprets löptid

ANLÄGGNINGSTILLGÅNGAR

I balansräkningen har anläggningstillgångar upptagits till anskaffningsvärdet efter avdrag för planenliga avskrivningar under nyttjandeperioden. Avskrivningstiderna fastställts efter beräknade nyttjandetid för tillgångarna. Avskrivningen påbörjas kvartalet närmast efter att investeringen tagits i bruk. De investeringar som klassificerats som anläggningstillgång har i huvudsak haft ett anskaffningsvärde som överstiger ett halvt prisbasbelopp och en beräknad nyttjandeperiod på minst 3 år.

KOMPONENTAVSKRIVNING

Kommunen använder komponentredovisning enligt RKR 11.4. Tillgångar aktiverade före 2006 är inte anpassade till komponentavskrivning. Beslutet baseras på att resultatpåverkan är marginell jämfört med att låta befintliga avskrivningar löpa ut.

SÄRREDOVISNING AV VA-VERKSAMHETEN

Lagen om vattentjänster (SFS 2006:412) ställer krav på att vattenverksamheten särredovisas och en särskild balansräkning och resultaträkning upprättas.

REDOVISNINGSPRINCIPER FÖR DEN SAMMANSTÄLLDA REDOVISNINGEN

Partille kommuns sammanställda redovisning består av moderbolaget Partille kommun och det helägda bolaget Partillebo AB. Under 2017 har Partille kommun sålt sin andel (50 procent) av Partille energi till Partillebo AB som nu äger bolaget till 100 procent. På grund av att bolagsaffären genomfördes den 29/12 har endast Balansräkningen tagit hänsyn till det förändrade ägarförhållandet. Resultaträkningen upprättas med utgångspunkt att kommunen äger 50 procent av Partille Energi AB, vilket kommunen gjorde större delen av året.

Sammanställd redovisning upprättas enligt den kommunala redovisningslagen kapitel 8 och utformas enligt god redovisningssed. Den sammanställda redovisningen upprättas enligt förvärvsmetoden med proportionell konsolidering. Med förvärvsmetoden menas att vid förvärvstillfället ska förvärvat eget kapital i de kommunala bolagen ha eliminerats. Därefter räknas intjänat kapital in i koncernens eget kapital. Om de kommunala bolagen inte är helägda tas endast ägda andelar av räkenskaperna in i den sammanställda redovisningen. Kommunens samlade verksamhet blir till ett bokslut som baseras på Partille kommuns värderings- och avskrivningsprinciper. Alla koncerninterna transaktioner av väsentlig karaktär har eliminerats för att ge en rättvisande bild av koncernens totala ekonomi

RESULTATPÅVERKAN

Vid försäljningen av Partille Energi AB har en reavinst uppstått på 175 mnkr, som påverkar årets resultat. I samband med försäljningen uppstår en fordran på Partillebo AB motsvarande försäljningsvärdet.

RESULTATRÄKNING

mnkr	KOMMUNEN		SAMMANSTÄLLD REDOVISNING (KONCERNEN)	
	2016	2017	2016	2017
Verksamhetens intäkter K not 1, S.R not 1	563	537	1 029	905
Verksamhetens kostnader K not 2 och 8, S.R not 2	-2 392	-2 477	-2 460	-2 566
Avskrivningar K not 10 och 11, S.R not 3	-44	-46	-322	-234
Jämförelsestörande poster K not 3	0	175	0	0
Verksamhetens nettokostnader	-1 873	-1 811	-1 753	-1 895
Skatteintäkter K not 4	1 715	1 801	1 715	1 801
Generella statsbidrag och utjämning K not 5	201	208	201	208
Finansiella intäkter K not 6, S.R not 4	17	15	8	6
Finansiella kostnader K not 7, S.R not 5	-14	-3	-31	-26
Resultat före extraordinära poster	45	210	141	94
Extraordinära intäkter	0	0	0	0
Extraordinära kostnader	0	0	0	-13
Årets resultat	45	210	141	81

BALANSKRAVSUTREDNING

mnkr	2016	2017
Årets resultat enligt resultaträkningen	45	210
Försäljning finansiella anläggningstillgångar	0	-175
Årets balanskravsresultat	45	35

KASSAFLÖDESANALYS

mnkr	KOMMUNEN		SAMMANSTÄLLD REDOVISNING (KONCERNEN)	
	2016	2017	2016	2017
DEN LÖPANDE VERKSAMHETEN				
Årets resultat	45	210	141	81
Justering för övriga ej likviditetspåverkande poster K, S.R not 8	-1	12	206	48
Kassaflöde från verksamheten före förändring av rörelsekapital	44	222	347	129
Ökning/minskning exploateringsfastigheter	-4	10	4	10
Ökning/minskning kortfristiga fordringar	-125	-209	169	17
Ökning/ minskning kortfristiga placeringar	59	-5	59	-5
Ökning/minskning kortfristiga skulder	128	-41	369	287
Kassaflöde från den löpande verksamheten	103	-23	-136	438
INVESTERINGSVERKSAMHETEN				
Investering i immateriella anläggningstillgångar	-1	-2	-1	-153
Investering i materiella anläggningstillgångar	-98	-82	-333	-574
Försäljning av materiella anläggningstillgångar	0	0	0	0
Investering i finansiella anläggningstillgångar	-117	50	-117	23
Försäljning av finansiella anläggningstillgångar	0	0	0	0
Upp-/nedskrivning av finansiella anläggningstillgångar	1	0	0	0
Kassaflöde från investeringsverksamheten	-215	-35	-451	-704
FINANSIERINGSVERKSAMHETEN				
Nyupptagna lån	0	0	293	334
Förutbetalda intäkter (långfristig skuld) K not 20	53	25	53	25
Amortering av skuld	0	0	0,0	0
Ökning långfristiga fordringar	0	0	0	0
Minskning av långfristiga fordringar	0	0	0	0
Kassaflöde från Finansieringsverksamheten	53	25	346	359
ÅRETS KASSAFLÖDE				
Likvida medel vid årets början	140	80	335	94
Likvida medel vid årets slut	80	48	94	187
Förändring likvida medel	-60	-32	-241	93

BALANSRÄKNING 2017

mnkr	KOMMUNEN		SAMMANSTÄLLD REDOVISNING (KONCERNEN)	
	2016	2017	2016	2017
TILLGÅNGAR				
ANLÄGGNINGSTILLGÅNGAR				
Immateriella anläggningstillgångar K not 10	4	7	9	162
Materiella anläggningstillgångar K not 11	847	929	4 439	5 012
Finansiella anläggningstillgångar K not 12	329	280	84	61
Summa anläggningstillgångar	1181	1215	4 532	5 235
OMSÄTTNINGSTILLGÅNGAR				
Exploateringsfastigheter mm K not 13	19	9	19	9
Kortfristiga fordringar K not 14	203	412	257	240
Kortfristiga placeringar K not 15	221	226	221	226
Kassa och bank K not 16	80	48	94	187
Summa omsättningstillgångar	523	695	591	662
Summa tillgångar	1704	1910	5 123	5 897
EGET KAPITAL, AVSÄTTNINGAR OCH SKULDER				
SUMMA EGET KAPITAL K not 17, S.R not 6	1037	1 247	2 075	2 156
varav årets resultat	45	210	141	81
varav resultatutjämningsreserv (RUR)	93	93	93	93
AVSÄTTNINGAR K not 18				
Avsättningar för pensioner och liknande förpliktelser	136	148	136,1	148
Skatter	0	0	28	63
Summa avsättningar	136	148	164,1	211
SKULDER				
Långfristiga skulder K not 20	122	148	1 972	2 331
Kortfristiga skulder K not 21	408	368	912	1 199
Summa skulder	530	515	2 884	3 530
Summa eget kapital, avsättningar och skulder	1704	1 910	5 123	5 897
PANTER OCH ANSVARSFÖRBINDELSER				
Pensionsförpliktelser äldre än 1998	571	558	571	558
Löneskatt pensionsförplik. äldre än 1998	138	135	138	135
Borgensåtagande K not 22, S.R not 7	1816	1 902	34	31
Förvaltade fonder K not 23	1	1	1	1

DRIFTSREDOVISNING 2017

mnkr	ÅRSBUDGET	UTFALL	AVVIKELSE
	2017	2017	2017
Kommunstyrelsen	-36	-36	0
Strukturreserv	-10	-7	3
Kommunkontoret	-72	-73	-1
Samhällsbyggnadskontoret	-82	-87	-5
Samhällsbyggnadskontoret / Va-verket	0	0	0
Samhällsbyggnadskontoret / Renhållning	0	0	0
Mark och exploateringsenheten	25	36	11
Summa KS-förvaltningar	-175	-167	8
Kommunfullmäktige	-5	-5	0
Kultur- och fritidsnämnd	-94	-93	1
Utbildningsnämnd	-995	-1 007	-12
Social- och arbetsnämnd	-123	-123	0
Vård- och omsorgsnämnd	-523	-530	-7
Bygg- och miljönämnd	-1	-1	0
Överförmyndarverksamhet	-3	-4	-1
Summa nämnder	-1 918	-1 930	-12
Dynamiska effekter	10	0	-10
Pensionsutbetalningar inkl. löneskatt före -98	-40	-38	2
Avskrivningar	-44	-46	-2
Finansförvaltningens kostn/intäkter	12	229	217
Avgår interna kapitalkostnader	5	7	3
Summa driftsredovisning	-1 975	-1 778	197

Driftsredovisningen visar redovisade kostnader och intäkter för de olika nämnderna. Kommunbidraget motsvarar årets budget. I driftredovisningen ingår inte skatteintäkter samt det budgeterade resultatet. Kommunens budgeterade resultat för 2017 är 8,4 mnkr.

INVESTERINGSREDOVISNING

mnkr	ÅRSBUDGET	UTFALL	AVVIKELSE
	2017	2017	2017
Kommunstyrelsen	0	0	0
Kommunkontoret	5	3	2
Samhällsbyggnadskontoret	117	87	30
Samhällsbyggnadskontoret / Va-verket	-14	17	-31
Samhällsbyggnadskontoret/ Renhållningsv.	1	0	1
Mark och exploateringsenheten	4	0	4
Summa KS-förvaltningar	112	107	5
Kommunfullmäktige	0	0	0
Kultur- och fritidsnämnd	1	1	0
Utbildningsnämnden	12	8	4
Social- och arbetsnämnd	1	0	1
Vård- och omsorgsnämnd	4	3	1
Summa nämnder	129	119	11

Investeringsbidrag, gatukostnadsersättningar och anslutningsavgifter redovisas under långfristiga skulder (not 20).

Noter kommunen 2017 (mnkr)

1. VERKSAMHETENS INTÄKTER	2016	2017
Försäljning	9	9
Taxor & avgifter	153	155
Hyror & arrenden	32	34
Bidrag	235	231
Försäljning av verksamhet	69	70
Övriga intäkter	66	38
Summa	563	537

2. VERKSAMHETENS KOSTNADER	2016	2017
Personal	-1 413	-1 505
Lokalkostnader	-372	-379
Bidrag	-59	-58
Köp av verksamhet	-420	-394
Övriga kostnader	-128	-141
Summa	-2 392	-2 477

3. JÄMFÖRELSESTÖRANDE POSTER	2016	2017
Jämförelsestörande post	175	175
Summa	175	175

4. SKATTEINTÄKTER	2016	2017
Preliminära skatteintäkter	1 721	1 806
Prognos slutavräkning	-8	-7
Slutavräkning föregående år	2	2
Summa	1 715	1 801

5. GENERELLA STATSBIIDRAG OCH UTJÄMNING	2016	2017
Införandebidrag	5	0
Inkomstutjämning	80	76
Kostnadsutjämning	39	37
Kommunal fastighetsavgift	56	58
Regleringsavgift	-1	0
Generella statsbidrag	12	22
Avgift LSS-utjämning	11	15
Summa	201	208

8 mnkr avser del av välfärds miljarderna och
11 mnkr avser stadsbidrag ökad byggtakt

6. FINANSIELLA INTÄKTER	2016	2017
Utdelning Partillebo AB	1	1
Utdelning Partille Energi AB	6	2
Realisationsvinstförsäljning fonder	0	2
Utdelning fonder	5	2
Övriga ränteintäkter	6	8
Summa	17	15

7. FINANSIELLA KOSTNADER	2016	2017
Nedskrivning finansiella anl.tillgångar	-12	0
Övriga finansiella kostnader	-14	-3
Summa	-3	-3

8. EJ RÖRELSEKAPITALPÅVERKAN-DE POSTER	2016	2017
Pensionsskuldsförändring enligt bland-modellen o garanti pensioner	0	-12
Avskrivningar	44	46
Övrigt, nedskrivningar	-45	-23
Summa	-1	12

9. OPERATIONELL LEASING	2016	2017
Årets betalda leasingavgifter		
Hyresavgifter fastigheter	245	242
Leasing/hyresavgifter maskiner och inventarier	18	21
Summa årets betalda leasingavgifter	263	263

Framtida förfallobelopp	2016	2017
<i>Hyresavgifter fastigheter</i>		
inom ett år	259	249
inom ett till fem år	1 106	1 049
senare än fem år	292	279
Summa fastigheter	1 657	1 577

Leasing/hyresavgifter	2016	2017
<i>maskiner och inventarier</i>		
inom ett år	18	20
inom ett till fem år	65	69
senare än fem år	16	17
Summa maskiner och inventarier	99	106
Summa framtida förfallobelopp	1 756	1 683

10. IMMATERIELLA ANLÄGGNINGSTILLGÅNGAR	Anskaffningsvärde	Ack.ned-/avskrivningar	Ing. bokfört värde 2017	Årets investeringar	Årets avskrivningar	Årets försäljningar	Årets nedskrivningar	Årets utrangeringar	Omklassificeringar	Utg. bokfört värde 2017
Immateriella anläggningstillgångar	18	-14	4	4	-2	0	0	0	0	7
Summa 2017	18	-14	4	4	-2	0	0	0	0	7
Summa 2016	15	13	3	3	-2	0	0	0	0	4

11. MATERIELLA ANLÄGGNINGSTILLGÅNGAR	Anskaffningsvärde	Ack.ned-/avskrivningar	Ing. bokfört värde 2017	Årets investeringar	Årets avskrivningar	Årets försäljningar	Årets nedskrivningar	Årets utrangeringar	Omklassificeringar	Utg. bokfört värde 2017
Mark byggnader och tekniska anläggningar										
Allmän markreserv	24	-1	23	0	0	0	0	0	0	23
Verksamhetsfastigheter	24	-24	0	0	0	0	0	0	0	0
Fastigheter för affärsverksamhet	374	-131	243	18	-10	0	0	0	40	290
Publika fastigheter	670	-261	409	56	-32	0	-10	0	9	432
Övriga fastigheter	15	0	15	0	0	0	0	0	0	15
Pågående ny- till och ombyggnad	95	-4	91	64	0	0	0	0	-49	105
Maskiner och inventarier										
Maskiner	22	-18	4	1	-1	0	0	0	0	4
Inventarier	172	-136	36	6	-8	0	0	0	0	34
Byggnadsinventarier	4	-4	0	0	0	0	0	0	0	0
Bilar och andra transportmedel	18	-14	4	1	-1	0	0	0	0	4
Datautrustning	82	-82	0	0	0	0	0	0	0	0
Förbättringsutgifter på fastigheter	28	-14	14	3	-2	0	0	0	0	15
Konst	1	0	1	0	0	0	0	0	0	1
Övriga maskiner och inventarier	27	-20	7	1	-2	0	0	0	0	6
Summa 2017	1 554	-707	847	150	-57	0	-10	0	0	929
Summa 2016	1401	-652	749	152	-43	0	-12	0	0	847

12. FINANSIELLA ANLÄGGNINGSTILLGÅNGAR	2016	2017
<i>Aktier och andelar</i>		
Partillebo AB	50	50
Aktieägartillskott- Partillebo	190	190
Partille Energi AB	67	0
Övriga aktier	4	4
Andelar och bostadsrätter	1	1
Kommuninvest	17	33
<i>Långfristiga fordringar</i>		
Övriga utlåningar	1	1
Summa	329	280

13. EXPLOATERINGSFASTIGHETER MED MERA	2016	2107
<i>Inventerat värde per den 31 december</i>		
Exploateringsområden	19	9
Summa	19	9

14. KORTFRISTIGA FORDRINGAR	2016	2017
Skatte- och statsbidragsfodran	18	21
Förutbetalda kostnader	77	74
Upplupna intäkter	61	22
Fordran mervärdesskatt	16	20
Övriga fordringar	2	242
Kundfordringar	29	32
Summa	202	411

15. KORTFRISTIGA PLACERINGAR	2016	2017
Placeringar i Bank	6	0
Aktier	52	102
Räntefonder/ realräntor	163	124
Summa	221	226

16. KASSA OCH BANK	2016	2017
Bank	80	48
Kassa	0	0
Summa	80	48

17. EGET KAPITAL	2016	2017
IB eget kapital enligt fastställd balansräkning	992	1 037
varav resultatutjämningsreserv (RUR)*	93	93
Årets resultat	45	210
Summa	1 037	1 247

18. AVSÄTTNINGAR	2016	2017
Pensioner intjänade efter 1998	102	113
Garanti- och visstidspensioner	8	6
Löneskatt	27	29
Summa	136	148

19. PENSIONER	2016	2017
Ansvarsförbindelse IB	598	571
Utbetalningar	-30	-31
Ränte- och basbeloppsuppräknig	8	16
Aktualisering	-5	-1
Bromsen	0	0
Övrig post	0	3
Förändring diskonteringsräntan	0	0
Summa ansvarsförbindelse UB	571	558

Pensionsavsättning	2016	2017
Pensionsutbetalningar	-3	-4
Ränte- och basbeloppsuppräknig	1	3
Ny intjänad pension	3	12
Övrig post	0	0
Summa	102	113

Löneskatt	27	29
Avsättning SAP /SÅP	1	1
Visstidspension politiker	7	5
Summa avsättning pensioner och liknande förpliktelser:	34	35

20. LÅNGFRISTIGA SKULDER	2016	2017
<i>Förutbetalda intäkter som regleras över flera år</i>		
Investeringsbidrag	62	73
Återstående antal år (genomsnitt år)	33 år	33 år
Gatukostnadsersättningar	28	42
Återstående antal år (genomsnitt år)	33 år	33 år
Anslutningsavgifter	32	32
Återstående antal år (genomsnitt år)	33 år	33 år
Summa förutbetalda intäkter	122	147

21. KORTFRISTIGA SKULDER	2016	2017
Leverantörsskulder	110	34
Källskatt	21	22
Sociala avgifter	26	27
Semester- och övertidsskuld	94	63
Upplupna kostnader	50	42
Förutbetalda skatteintäkter	33	33
Förutbetalda intäkter	8	45
Övriga skulder	67	102
Summa	408	368

22. BORGENSÅTAGANDE	2016	2017
Statliga bostads- och gatukostnadslån	0	0
Partillebo AB	1 782	1 871
Regionala bolag	1	1
Kommunalförbund	6	0
Stiftelser	29	26
Ideella föreningar	3	3
Summa	1 816	1 902
Borgensåtagande avser kvarstående låneskuld per den 31 december 2017 där kommunen tecknat borgen.		

23. FÖRVALTADE FONDER	2016	2017
Samfond för socialt ändamål	0,1	0,1
Paul Berghaus minnesfond	0,2	0,2
Stina Zachrissons skolfond	0,4	0,4
Boodes minnesfond	0,5	0,5
Summa	1,1	1,2

Noter för sammanställd redovisning (mnkr)

1. VERKSAMHETENS INTÄKTER	2016	2017
<i>Respektive bolags andel av intäkter efter koncernelimineringar</i>		
Partille Kommun	554	537
Partillebo AB	385	283
Partille Energi AB	88	85
Summa	1 027	905

2. VERKSAMHETENS KOSTNADER	2016	2017
<i>Respektive bolags andel av kostnader efter koncernelimineringar</i>		
Partille Kommun	-2 099	-2 201
Partillebo AB	-302	-309
Partille Energi AB	-58	-55
Summa	-2 459	-2 565

3. AVSKRIVNINGAR (MNKR)	2016	2017
<i>Respektive bolags andel av avskrivningar efter koncernelimineringar</i>		
Partille Kommun	-44	-46
Partillebo AB	-265	-175
Partille Energi AB	-13	-13
Summa	-322	-234

4. FINANSIELLA INTÄKTER	2016	2017
<i>Respektive bolags andel av finansiella intäkter efter koncernelimineringar</i>		
Partille Kommun	3	5
Partillebo AB	5	1
Partille Energi AB	0	0
Summa	8	6

9. KONCERNINTERNA FÖRHÅLLANDEN

	Ägd andel	Ägar-tillskott		Utdelning		Räntor och borgensavgifter		Borgen	
		Givna	Mottagna	Givna	Mottagna	Givna	Mottagna	Givna	Mottagna
Kommunen					2,7		4,5	1 871	
Partillebo AB	100%			0,7		4,5			1 871
Partille Energi AB	50%			2,0					

5. FINANSIELLA KOSTNADER	2016	2017
<i>Respektive bolags andel av finansiella kostnader efter koncernelimineringar</i>		
Partille Kommun	-14	-3
Partillebo AB	-28	-26
Partille Energi AB	-5	-10
Summa	-47	-39

6. SPECIFIKATION AV EGET KAPITAL	2016	2017
Ingående balans	1 934	2 072
Årets resultat	141	81
Utgående balans	2 075	2 153

7. BORGENSÅTAGANDE	2016	2017
Statliga bostads- och gatukostnadslån	0	0
Regionala bolag	1	1
Kommunalförbund	0	0
Stiftelser	29	26
Ideella föreningar	3	3
Summa	34	31

8. EJ RÖRELSEKAPITAL- PÅVERKANDE POSTER	2016	2017
Pensionsskuld förändring enligt blandmodellen o garantipensioner	0	-12
Försäljning anläggningstillgångar	133	4
Övrigt	0	56
Summa	133	48

Nyckeltal 2017

KULTUR- OCH FRITIDSNÄMNDEN	2014	2015	2016	2017
Verksamhetens nettokostnader, mnkr	74,9	78,5	88,8	93,5
Årets resultat, mnkr	0,3	3,5	-0,5	0,7
Antal elever i kulturskolan	1 353	1 487	1 581	1 480
Utlånade böcker	238 696	224 052	228 398	239 592
Besökare Kulturarrangemang	44 905	48 540	62 422	91 167

SOCIAL- OCH ARBETSNÄMNDEN	2014	2015	2016	2017
Verksamhetens nettokostnader, mnkr	116,3	123,4	121,7	122,4
Årets resultat, mnkr	-3,3	-5,2	-1,6	0,2
Antal personer i arbetsmarknadsåtgärd	212	235	156	139
Antal hushåll med ekonomiskt bistånd	563	545	507	475
Antal barn och ungdomar som någon gång under året varit placerade på institution eller i familjehem.	110	109	109	115

VÅRD- OCH OMSORGSNÄMNDEN	2014	2015	2016	2017
Verksamhetens nettokostnader, mnkr	477,9	515,5	523,3	529,9
Årets resultat, mnkr	-11,3	-26,5	-11,2	-7,2
Personer med hemtjänst	692	568	587	583
Personer i äldreboende	240	248	240	240
Antal LSS beslut	440	460	436	434

UTBILDNINGSNÄMNDEN	2014	2015	2016	2017
Verksamhetens nettokostnader, mnkr	898	928,6	959,7	1 007
Årets resultat, mnkr	0,1	7,4	9,5	-12,2
Antal barn i förskolan (dec)	1 983	1 975	1 923	1 970
Antal barn i grundskolan (sep)	4 531	4 663	4 910	5 054
Elever på Partille gymnasium	457	373	440	444

SAMHÄLLSBYGGNADSKONTORET	2014	2015	2016	2017
Verksamhetens nettokostnader, mnkr	71,15	88,5	82,8	87,4
Årets resultat, mnkr	9,4	3,5	-4,8	-5,1

BYGG- OCH MILJÖNÄMNDEN	2014	2015	2016	2017
Verksamhetens nettokostnader, mnkr	0,5	0,5	0,7	0,7
Årets resultat, mnkr	10	0	0	0

SAMHÄLLSBYGGNADSKONTORET OCH BYGG OCH MILJÖ	2014	2015	2016	2017
Antal resor särskild kollektivtrafik (färdtjänstresor)	43 186	43 286	44 333	48 418
Antal inkomna bygglovsansökningar	383	501	307	273
Ranking företagsklimat	30	20	15	18
Antal nyregistrerade företag	238	236	213	221
Antal registrerade företag	3 125	3 234	3 263	3 319

Revisionsberättelse för verksamhetsåret 2017

Vi, av fullmäktige utsedda revisorer, har granskat den verksamhet som bedrivits i styrelse och nämnder samt genom utsedda lekmannarevisorer verksamheten i kommunens företag under 2017. Styrelse och nämnder ansvarar för att verksamheten bedrivs i enlighet med gällande mål, beslut och riktlinjer samt de lagar och föreskrifter som gäller för verksamheten. De ansvarar också för att det finns en tillräcklig intern kontroll samt återredovisning till fullmäktige. Revisorerna ansvarar för att granska verksamhet, intern kontroll och räkenskaper samt att pröva om verksamheten bedrivits enligt fullmäktiges uppdrag och mål samt de lagar och föreskrifter som gäller för verksamheten.

Granskningen har utförts enligt kommunallagen, god revisionsordning i kommunal verksamhet och kommunens revisionsreglemente. Granskningen har genomförts med den inriktning och omfattning som behövs för att ge rimlig grund för bedömning och ansvarsprövning.

Kommunfullmäktige har fastställt fem finansiella mål för god ekonomisk hushållning, fem övergripande verksamhetsmål utifrån vision av brukarperspektivet samt fem personmål. Kommunens övergripande mål är av kvalitativ karaktär. Bedömningen i årsredovisningen är att de ekonomiska målen är uppfyllda för 2017, att tre av fem verksamhetsmål är uppfyllda för 2017 medan ett är delvis uppfyllt och ett verksamhetsmål inte är uppfyllt. I årsredovisningen framgår inte om personmålen anses uppfyllda eller inte. Sammantaget framgår av årsredovisningen att bedömningen är att god ekonomisk hushållning har uppnåtts baserat på att balanskravsresultatet är positivt.

Vi bedömer sammantaget att styrelse och nämnder i Partille kommun har bedrivit verksamheten på ett ändamålsenligt och från ekonomisk synpunkt tillfredsställande sätt.

Vi bedömer att räkenskaperna i allt väsentligt är rättvisande. Vi bedömer att styrelse och nämnders interna kontroll har varit tillräcklig. Vi bedömer sammantaget att resultatet enligt årsredovisningen är förenligt med de finansiella mål och verksamhetsmål som fullmäktige uppställt.

Ansvarsprövning

Vi tillstyrker att fullmäktige beviljar ansvarsfrihet för kommunstyrelse, nämnder samt enskilda ledamöter i dessa organ.

Partille den 15 april 2018

Vi tillstyrker att fullmäktige godkänner kommunens årsredovisning för 2017.

Eva Kristensson
Eva Kristensson

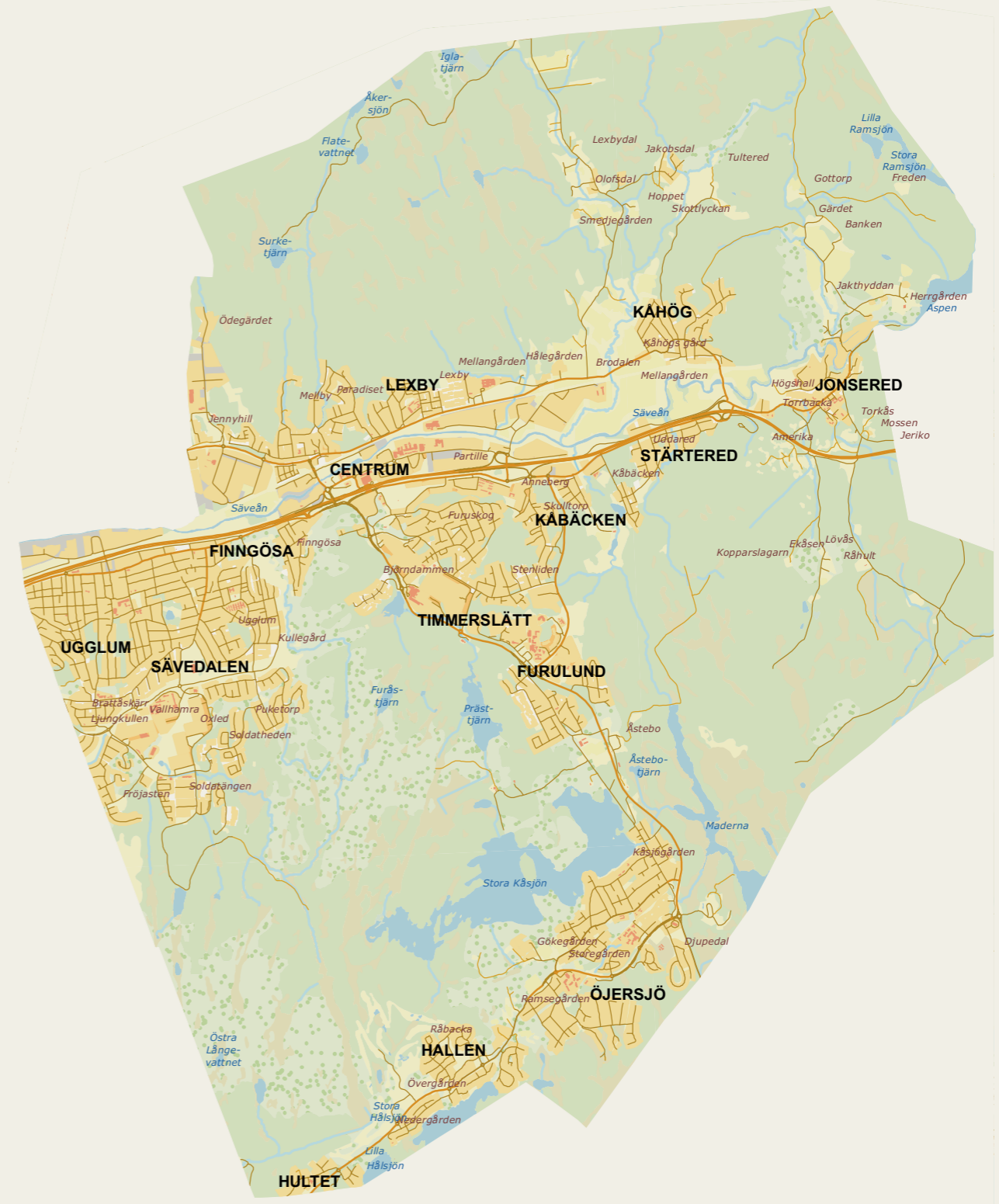
Bengt Rundberg
Bengt Rundberg

Håkan Killius
Håkan Killius

Lars Lewander
Lars Lewander

Ebber Sandwing
Ebber Sandwing

PARTILLE KOMMUN



HÅLL KOLL PÅ PARTILLE



PARTILLE.SE

Allt om Partille kommun och den service som erbjuds. Nyheter, fakta, e-tjänster och mycket mer.

PARTILLE.SE/SKATTEKOLLEN

Ett verktyg som direkt visar hur mycket av din lön som går till kommunens olika verksamheter.

PARTILLE.SE/NYHETER

På partille.se/nyheter publicerar vi allt ifrån information om vattenläckor till artiklar om aktuella projekt, evenemang och profiler.

PARTILLE.SE/NYHETSMBREV

Nyheter på olika teman skickas via e-post regelbundet till dem som anmält intresse. "Partille Nu" samlar senaste nytt om kommunen i stort och "Partille näringsliv" har fokus på lokalt företagande.

FACEBOOK

Via våra Facebooksidor kan du enkelt hålla dig uppdaterad om vad som händer i kommunen. Förutom kommunens övergripande sida finns sidor för till exempel "Jobba i Partille kommun", "Partille Arena", "Partille Gymnasium", "Partille Näringsliv", "Partille Kulturum", "Senior i Partille" "Jonsereds Trädgårdar" och många fler. Gilla och följ oss på facebook.com/partillekommunen

INSTAGRAM

Kolla aktuella projekt, vår vackra natur och mycket annat med fokus på Partille. Följ oss på instagram.com/partillekommun

LINKEDIN

Här kan du som är intresserad av Partille kommun som arbetsgivare ta del av stora och små nyheter och aktuella rekryteringar.

TWITTER

Rätt kanal för dig som inte vill missa det viktigaste och hålla koll på hashtaggen #partille? Följ oss på twitter.com/partillekommun



PARTILLE KOMMUN

Partille kommun, Gamla Kronvägen 34, 433 82 Partille

Partille kundcenter: 031-792 10 00 • E-post: kundcenter@partille.se • partille.se