

PARTILLE

ÅRSREDOVISNING 2016



PARTILLE KOMMUN

Innehåll

Så fördelas 1,9 miljarder kronor 3

Ordföranden har ordet 4

Kommunens uppdrag

Vision och målområden 6

Strategi 2025 – alltid på väg framåt 6

Värdegrund, värdeord och kvalitetsstrategi 6

Organisationsschema 7

Förvaltningsberättelse

Mitt i det goda livet 8

Livslångt lärande 8

Medveten samhällsplanering 9

God omsorg och livskvalitet 9

Stimulerande kultur och fritid 11

Uppmuntrande företagsklimat 11

Välkommen till Partille 12

Ekonomi

Den goda arbetsplatsen 18

God ekonomisk hushållning 20

Balanskravsutredning 21

Finansiella nyckeltal – kommunen 22

Finansiella nyckeltal för sammanställd redovisning 23

Redovisningsprinciper 24

Balanskravsutredning 25

Kassaflödesanalys 26

Balansräkning 27

Driftsredovisning 28

Noter kommunen 29

Noter för sammanställd redovisning 32

Nyckeltal 33

Revisionsberättelse 34



Inlekning av klätterbävaren "Justin Bäver" i Stadsparken.



Partille placerade sig som bästa kommun i Göteborgsregionen i Svenskt Näringslivs ranking av företagsklimat.



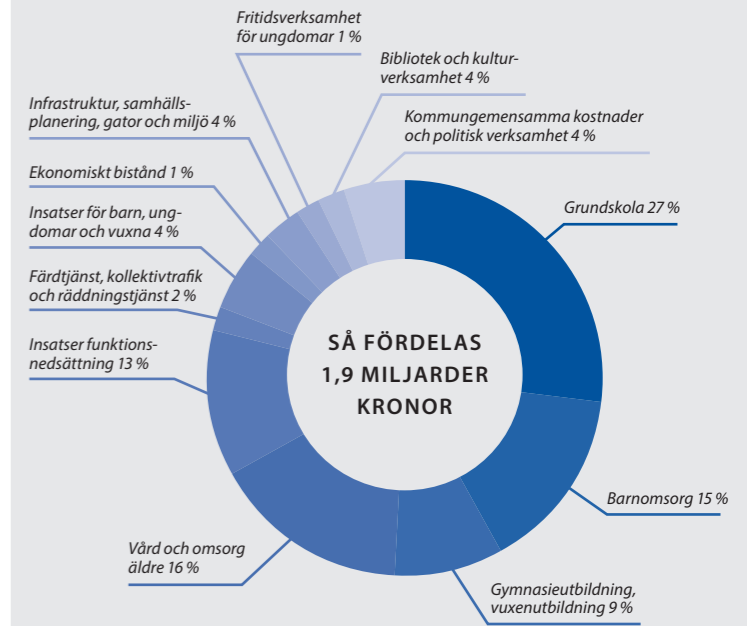
Partille arena invigdes i september med bland annat en utsäld Miriam Bryantkonsert.



Partille kundcenter togs i bruk i april 2016 och hjälper invånare och andra som kontaktar kommunen med deras ärenden.



Partille Gymnasium i nya fräscha lokaler i anknäytning till Partille Kulturum.



KOMMUNENS UPPDRAG

Många av kommunens ansvarsområden styrs av kommunalagen och annan speciallagstiftning medan några är frivilliga. Organisationen och sättet som valts för att bedriva verksamheten varierar från kommun till kommun.

Kommunen har enligt lag ansvar för

- Barnomsorg och förskoleverksamhet
- Biblioteksverksamhet
- Offentliga skolväsendet för barn och ungdom
- Socialtjänst
- Vård och omsorg för äldre och funktionshindrade
- Hälso- och miljöskydd
- Plan- och byggfrågor
- Renhållning och avfallshantering
- Vatten och avlopp
- Räddningstjänsten
- Ordning och säkerhet

Kommunstyrelsen 31/12 2016

- Stefan Svensson, ordförande (M)
 Eva Carlsson, vice ordförande (S)
 Marith Hesse (M)
 Jonas Mårdbrink (M)
 Marianne Ahlborg (L)
 Bert Nygren (KD)
 Niclas Ylander (S)
 Isabelle Asadian Falahieh (S)
 Leonel Bylund (MP)
 Lasse Selander (V)
 Matz Dovstrand (SD)

Moderata samlingspartiet, Kristdemokraterna, Liberalerna samt Centerpartiet bildar tillsammans den politiska majoriteten.

Parti	Mandatfördelning 2016
Moderaterna	15
Socialdemokraterna	13
Liberalerna	5
Miljöpartiet	5
Sverigedemokraterna	5
Vänsterpartiet	4
Centerpartiet	2
Kristdemokraterna	2
Totalt	51

Ordföranden har ordet:

Partille växer

När jag ser tillbaks på 2016 så måste jag lyfta fram Partille arena. Det är verkligen kul att äntligen ha denna nya träffpunkt på plats i Partille. Och vilket välkomnande den fick, under invigningsveckan besökte drygt 20 000 arenan och hjälpte till att fira.



Sedan invigningen har evenemangen på Partille arena avlöst varandra och när P3 guld gästade arenan var det slutsålt flera dagar innan festen, det tidigare försäljningsrekordet var slaget och hyllningarna haglade över både artister och arena. Jag besöker själv Partille arena allt som oftast, för lunch, för att titta på handboll, för att träffa vänner eller för att gå på konsert. Och jag är så stolt över denna nya mötesplats i

Partille. Att se all utveckling kring arenan är också häftigt. Partille Port med 800 nya bostäder och handel, arenatorget med framtida café eller restaurang och de hängande trädgårdarna. Ett stenkast därifrån står Kulturum nästan klart, där finns ytterligare ett antal bostäder och framför allt möjligheter att mötas på många olika sätt. Vårt sätt att välkomna och skapa mötesplatser för alla i Partille gör mig också stolt, Interkulturellt centrum och Makerspace i Kulturum är två bra exempel. Stadsparken är ytterligare ett exempel, visserligen är parken inte klar i sin helhet förrän 2017 men Bäverleken har redan blivit en populär mötesplats för vår förstads yngsta medborgare och ett besöksmål för många utanför vår kommun. Justin Bäver har fått ett varmt mottagande.

Våra två symboler för Partille centrum landade också under 2016 och centrala Partille ramas nu in av två skulpturer. Föreställer de ett P eller är det en symbol för en riktigt bra avstickare från E20 eller visar symbolen på framåtanda, ett av våra tre värdeord? Det är upp till dig och våra besökare att avgöra, det jag kan konstatera är att det är en mycket trevlig inramning.

Det är inte bara i centrum som det utvecklats och invigts under året. Ett nytt vattenverk togs i bruk under hösten och står nu för 75 procent av vår vattenförbrukning i kommunen. Utöver detta invigde vi vårt kundcenter 2016, lanserade en helt ny webbplats och är en av de kommuner i Sverige som kommit längst med fiberutbyggnaden.

Ständig utveckling är dock inte ett självklart bevis på att det går bra för en kommun. Det gäller att utöver detta visa att vi kan förvalta de processer vi satt igång, erbjuda god service på alla fronter och att se till att Partille är en ekonomisk, ekologisk och socialt långsiktigt hållbar kommun. Och även om vi självklart har en del utmaningar så kan jag inte annat än konstatera att vi levererar väl på våra målsättningar, vi gör ett bra resultat 2016. I jämförelse med andra kommuner står vi oss väl och i många avseenden mycket väl. Vi ligger fortsatt i topp vad gäller företagsklimat och ligger bra till i flera andra rankingar.

Ibland behövs det inte mer än en halv special med västkustsallad för att sprida sann glädje.

Under året fick jag också testa en äldredräkt – en möjlighet att verkligen känna vilka utmaningar man kan stå inför på ålderns höst. Denna upplevelse har många av våra medarbetare också tagit del av och det hjälper dem att förstå och hjälpa. Att hitta sätt att förgylla vardagen med aktiviteter och event är något som alla mår bra av, oavsett ålder. Ibland är det de till synes enklaste sakerna som sprider mest glädje – ett minne som fortfarande värmer är när Oves gatukök körde upp sin korvvagn till Kullegårdens äldreboende. Ibland behövs det inte mer än en halv special med västkustsallad för att sprida sann glädje.

Delade minnen, närhet, värme och en hjälpsam hand. Receptet på medmänsklighet och engagemang har sett likadant ut länge. Det gör mig stolt att Partille kommun kan bidra till detta på så många plan, från smått till stort, från ung ålder till senior, oavsett vem du är och varifrån du kommer. Varmt välkommen till Partille – mitt i det goda livet.

Kommunens uppdrag

Många av kommunens ansvarsområden styrs av kommunallagen och annan speciallagstiftning medan några är frivilliga. Organisationen och sättet som valts för att bedriva verksamheten varierar från kommun till kommun.

SÅ DRIVS KOMMUNEN

Den största delen av Partille kommuns verksamhet bedrivs via de kommunala nämnderna och förvaltningarna. En mindre del av kommunens verksamhet bedrivs av kommunala koncernföretag och kommunala uppdragsföretag.

KONCERNFÖRETAG

Partillebo AB är ett allmännyttigt fastighetsbolag som till hundra procent ägs av Partille kommun. I bolagskoncernen ingår ägande och förvaltning av bostäder samt kommunala och kommersiella fastigheter. Partillebo AB äger och förvaltar en väsentlig del av kommunens verksamhetslokaler. Partille Energi AB, som bildades i december 1999, ägs till 50 procent vardera av Partille kommun och Göteborg Energi AB. Bolaget sköter produktion och distribution av fjärrvärme och gas i Partille kommun. Elnätet ägs av Partille Energi Nät AB som är ett helägt dotterbolag till Partille Energi AB.

Göteborgsregionens kommunalförbund, GR, är ett kommunalförbund i Västsverige, bildat 1995. GR består av kommunerna Ale, Göteborg, Härryda, Kungsbacka, Kungälv, Lerum, Mölndal, Partille, Stenungsund, Tjörn, Öckerö, Alingsås och Lilla Edet. GR:s uppgift är att verka för samarbete över kommungränserna och vara ett forum för idé- och erfarenhetsutbyte inom regionen. Se 2016 års organisationsschema på nästa sida.

KOMMUNALA UPPDRAGSFÖRETAG

Göteborgsregionens Fritidshamn AB, Grefab, är ett bolag som bildades 1973 med kommunerna Göteborg, Mölndal, Partille och Ale som delägare. Grefab ska verka för att tillgodose behovet av fritidsbåtsplatser och därtill hörande service för boende i ägarkommunerna.

Gryaab AB svarar för reningen av avloppsvattnet i Göteborgsregionen.

Renova AB är ett miljöföretag inom avfall och återvinning.

Räddningstjänsten i Storgöteborg är ett kommunalförbund (räddningstjänstförbund) bestående av Göteborg, Mölndal, Kungsbacka, Härryda, Partille och Lerum.

VISION OCH MÅLOMRÅDEN

Det finns tre övergripande politiska visioner i Partille kommun som rör personal, ekonomi och brukare; den goda arbetsplatsen, god ekonomisk hushållning och "Partille - mitt i det goda livet". Visionerna bygger på ekonomisk, ekologisk och social långsiktig hållbarhet. Varje vision har fem målområden som ska vara vägledande för all verksamhet i kommunen.

De övergripande målområdena när det gäller brukarperspektivet är: *Medveten samhällsplanering, Livslångt lärande, God omsorg och livskvalitet, Stimulerande kultur och fritid samt Uppmuntrande företagsklimat.*



VÄRDEGRUND, VÄRDEORD OCH KVALITETSSTRATEGI

Värdegrunden innebär att vi ska arbeta för att vara en hållbar kommun ekologiskt, socialt och ekonomiskt. Allt utvecklingsarbete har ett syfte som ska säkerställa att den nuvarande generationens behov kan uppfyllas utan att kommande generationers möjligheter att tillgodose sina behov äventyras. Vi ansvarar för hur våra handlingar påverkar världen utanför kommunens geografiska gränser samt hur vi påverkas av omvärlden.

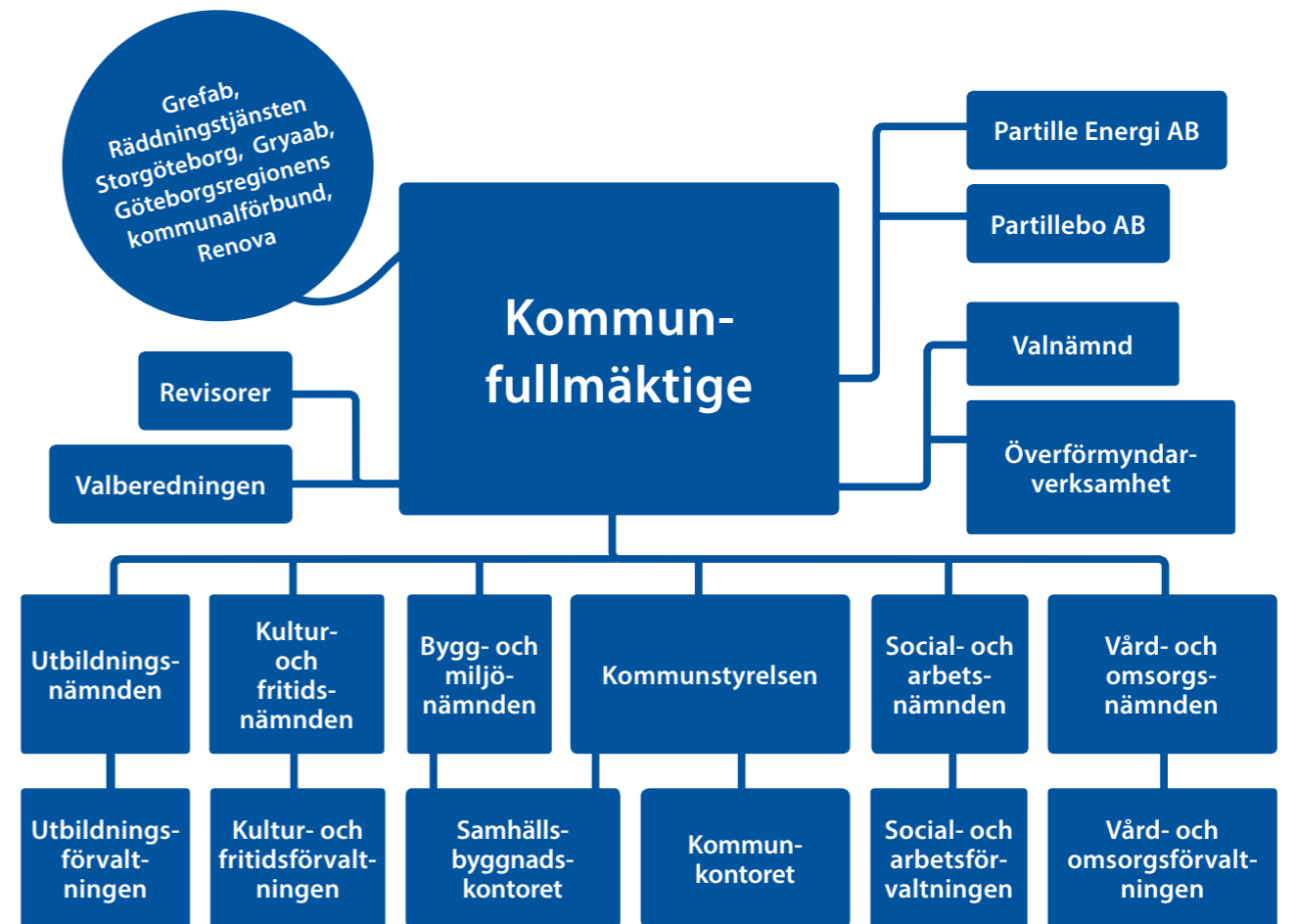
Kommunens värdeord; allas lika värde, professionalitet och framåtanda, ska genomsyra kommunens arbete och är grunden i den kvalitetsstrategi som antogs 2016. Kvalitetsstrategin utgör det gemensamma förhållningssättet i arbetet med ständiga förbättringar och syftar till att skapa förutsättningar för god kvalitet i våra verksamheter.

KOMMUNENS INRE KULTUR

För att skapa engagemang och stolthet för alla som arbetar inom kommunen har vi formulerat en inre kultur utifrån värdeorden som ska präglas av helhetssyn, samarbete över gränserna, samspel mellan beslutsnivåer och att vi är förändrings- och utvecklingsinriktade.

STRATEGI 2025 – ALLTID PÅ VÄG FRAMÅT

Under 2015 antog kommunen en ny strategi över hur Partille ska utvecklas de kommande tio åren. I strategi 2025 bakas kommunens politiska visioner och målområden ihop med verksamheternas värdegrund, inre kultur och arbetssätt. Strategin ska vägleda alla anställda inom kommunen till ett bättre arbete för invånare, brukare och kunder.



Kommunstyrelsen 2017. Från vänster till höger: Lasse Selander (V), Marianne Ahlberg (L), Isabelle Asadian Falahieh (S), Niclas Ylander (S), Eva Carlsson (S), Bert Nygren (KD), Jonas Mårdbrink (M), Stefan Svensson (M), Marith Hesse (M), Leonel Bylund (MP). Saknas på bilden: Matz Dovstrand (SD)

Mitt i det goda livet – 2016

”Mitt i det goda livet” är visionen för brukarperspektivet. Det innebär att man som kommunmedborgare i Partille lever mitt i Göteborgsregionen, GR, med närhet både till storstad och natur. Då kommunen är liten har man nära både till kommersiell och offentlig service. Det kan i sin tur bidra till bra förutsättningar för ett gott liv, liksom närheten till naturen och en bra boendemiljö. Kopplat till visionen finns fem övergripande målområden; *Livslångt lärande, Medveten samhällsplanering, God omsorg och livskvalitet, Stimulerande kultur och fritid* samt *Uppmuntrande företagsklimat*. Underordnade dessa finns delmål som nämnderna arbetar med. Nedan följer en redovisning av måluppfyllelsen och arbetet kring de allra flesta av nämndernas mål.

LIVSLÅNGT LÄRANDE

Alla barn och elever upplever en hög trivsel, trygghet och studiero.

Målet följs upp genom Göteborgsregionens elevenkäter där målet är att Partille ska vara topp tre bland kommunerna inom området ”trygghet och trivsel”. För årskurs åtta nådde Partille målet, för övriga årskurser som mäts i grundskolan (årskurs två och fem) uppnåddes inte målet. I årskurs två och fem ligger Partille runt snittet för övriga GR-kommuner. Gymnasiet i Partilles resultat ligger under GR-snittet.

Under hösten gjorde Skolinspektionen enkätundersökningar kopplade till sin egen inspektion av skolorna 2017. I Skolinspektionens enkät jämförs Partilles resultat med övriga huvudmän som har tillsyn av Skolinspektionen under våren 2017. Resultatet var sämre för kommunen i Skolinspektionens enkät än i den enkät Göteborgsregionen genomför, framförallt kopplat till området studiero.

Alla barn och elever i Partille ska erbjudas en utbildning av god kvalitet som förbereder för fortsatta studier och yrkesliv.

I öppna jämförelser för skolresultaten i grundskolan tappar Partille placeringar, från plats 53 år 2015 till plats 112 år 2016. Placeringen förklaras främst av behörigheten till gymnasiet, men också av att mätningen gjorts om jämfört med tidigare år. Från 2016 tar mätningen också hänsyn till socioekonomiska förutsättningar, Partille borde således prestera bättre utifrån de förutsättningar kommunen har. Antalet elever som påbörjar högskoleutbildning inom tre år är fortsatt högt i Partille. 50 procent går vidare till högskoleutbildning inom tre år, motsvarande siffra för riket är 42 procent.

I Partille når eleverna kunskapskraven genom tidiga insatser.

Målet mäts genom att varje enskilt delprov i matematik och svenska för årskurs tre ska vara bättre i Partille jämfört med övriga riket. Målet uppnås inte 2016, 40 procent av proven är bättre än riket. I svenska är bristerna störst inom skrivdelarna. Därför tillsattes 2016 två läs- och skrivutvecklare med uppdrag att stödja utvecklingsarbetet samt det systematiska kvalitetsarbetet. Detta görs bland annat genom att tydliggöra hur kursplanernas kunskapskrav ska kunna nås för alla elever, med fokus främst på grundskolans tidigare år.

Kultur- och fritidsnämnden ska erbjuda en bredd av uttrycksformer för att ge främst barn och unga en grund för skapande och lärande.

Kultur- och fritidsnämnden erbjuder kommuninvånarna sång, dans, musik, teater, film, litteratur, konst, lek och skapande att ta del av eller utöva själva. Under 2016 öppnade Partille Makerspace, ett samarbete mellan utbildningsförvaltningen och kultur- och fritidsförvaltningen. På Makerspace kan ung som gammal bolla idéer, dela erfarenheter eller samarbeta kring olika projekt. Även DJ-kurser och musikproduktion inleddes under 2016. Kulturskolan tar emot fler elever än tidigare, antalet utlånade böcker i biblioteket ökar jämfört med 2015 och fritidsgårdsverksamhetens riktade verksamhet (RIV) hade 40 stycken fler arrangemang än föregående år (180 stycken arrangemang totalt 2016).

Arbetsmarknadsenhetens deltagare ska efter åtgärd vara i arbete, studier eller annan egenförsörjning.

Antalet ärenden ökar årligen, av 155 avslutade ärenden 2016 gick 68 deltagare vidare till arbete eller studier vilket motsvarar 44 procent, en ökning jämfört med tidigare år. 2015 gick 40 procent vidare till arbete eller studier, 2014 var motsvarande siffra 37 procent.

Trädgårdsgruppen som arbetar med arbetslivsinriktad rehabilitering hade 29 deltagare 2016. Av dessa gick 38 procent vidare till arbete/studier och 21 procent till annan arbetsmarknadsåtgärd.

Under året har kommunens näringslivsgrupp fortsatt med att förbättra det lokala företagsklimatet och samarbetet mellan kommun och näringsliv. Ett lyckat exempel är att företaget Le Mat har startat verksamhet i kommunen. Le Mat är en franchisekedja för sociala företag och i Partille kommer det att öppnas ett hotell med 27 gästrum under 2017.

Feriearbete ska ge ungdomar en första introduktion av arbetslivet.

Under sommaren 2016 hade 124 ungdomar kommunalt sommarjobb i Partille. Efter avslutat feriearbete görs en undersökning för att fånga ungdomarnas upplevelser. Slutsatsen 2016 är att majoriteten av ungdomarna i framtiden kan tänka sig liknande arbetsuppgifter som de uppgifter de haft under sitt feriearbete. Av de ungdomar som arbetat på äldreboenden kan hälften tänka sig ett arbete inom äldreomsorgen i framtiden.

MEDVETEN SAMHÄLLSPLANERING

Tillväxt i jämn och stabil takt och fortsatt utveckling från förort till förstad. Under 2016 vann sex detaljplaner laga kraft; Förskolan Kullegården, Bostäder vid Ulvåsvägen, Parkering Stärtered, Vårdcentralen Furulund, Kyrktorget samt delning av fastighet Kåhög 106:8. Samtliga detaljplaner förutom delning av fastighet Kåhög 106:8 är också antagna. Översiktsplan 2035 har gått ut på samråd. Två fastighetsförvärv har gjorts under året, fastigheten Kniven vid Partille station samt Pizzahuset vid Kyrktorget. Kommunens nya vattenverk är färdigställt och invigt. Genom senaste tekniken för vattenrening har kommunen en långsiktigt hållbar vattenförsörjning. Det har också färdigställts en vattenledning från vattenverket till Gökegård vilket ger större hållbarhet i den södra delen av kommunen.

Samhällsbyggnadskontoret ska förvalta och förädla kommunens fysiska miljö.

Gatu- och parkenheten har under året arbetat med att utveckla och förbättra kommunens lekplatser. Kommunen satsar nu på ett färre antal lekplatser som renoveras och underhålls bättre och avetablerar de som används minst. Utredningar för att sanera bullervallen i Hultet Norra från asfaltsrester har genomförts.

Tillgängliga mötesplatser med ett varierat utbud inom kultur- och fritidsområdet.

Förutom Kulturum och numera också Partille arenas breda kultur och fritidsutbud har man under 2016 också t.ex. kunnat ta del av kultur på Herrgårdsscenen i Jonsered. Jonsereds Trädgårdar har fördubblat sitt besökarantal jämfört med 2015. Besökarantalet har ökat vid både specifika evenemang i trädgårdarna och till enbart trädgårdsbesök. Motionsspåret runt Blacktjärn har rustats upp och en nybyggnation med lösdriftsanläggning har påbörjats vid Partille ridklubb. Stadsparken i centrala Partille, belägen mellan Kulturum och Sæveån, har invigts. Stadsparken innehåller bland annat en lek- och klätterbäver vars namn, Justin Bäver, framröstats av kommuninvånarna.

Vård- och omsorgsnämnden ska planera och utöka kommunens boenden utefter uppskattat behov i respektive kommunedel.

Vård- och omsorgsnämnden har under året kunnat erbjuda särskilt boende till samtliga äldre inom den tidsram som är fastställt. Utvecklingen av kön följs kontinuerligt, i dagsläget finns platser att ianspråkta på Forellens äldreboende. Ett företag har påbörjat byggnationen av ett privat äldreboende i kommunen. Boendet planeras stå klart tidigast under andra halvåret 2018. För att kunna köpa platser på det privatägda äldreboendet måste kommunen upphandla platser, frågan utreds av förvaltningen.

Inom området funktionshinder saknas boende för samsjukliga, på sikt behövs även nytt LSS-boende (LSS=lag om stöd och service till vissa funktionshindrade). Nämnden gör för närvarande en översyn och delvis en omstrukturering av boenden.

Kommuninvånarna är nöjda med kommunens information och möjligheten till dialog med kommunen.

58 procent av kommuninvånarna är nöjda med informationen från kommunen, 58 procent är nöjda med den kontakt de haft med kommunen. Män visar sig för båda indikatorer vara mer nöjda än vad kvinnor är. Åldersintervallet 75–84 år är mest nöjda med informa-



Stadsparken har alla möjligheter till fysisk aktivitet och lek.

tionen från kommunen, mest nöjda vid kontakt med kommunen är åldersgruppen 45–54 år. I april 2016 lanserades Partille kundcenter. I snitt hanteras 65 procent av alla ärenden som kommer till kundcenter direkt utan att kopplas vidare till specialist. Det långsiktiga målet är att 70 procent av alla ärenden som inkommer till kommunen ska besvaras av kundcenter. Kommunen arbetar allt mer mot att finnas i sociala medier, en strategi som på ett modernt sätt når många. Antalet följare på Facebook ökar ständigt och vid årsskiftet hade kommunens facebooksidor tillsammans cirka 20 000 följare.

GOD OMSORG OCH LIVSKVALITET

Brukarna inom vård- och omsorgsnämndens verksamhet upplever att de har inflytande över insatserna.

Av brukarna inom hemtjänsten upplever 78 procent att personalen tar hänsyn till deras önskemål, motsvarande siffra för riket är 87 procent. Andelen nöjda brukare har minskat jämfört med 2015 då 83 procent upplevde att personalen tog hänsyn till deras önskemål. Brukare inom hemtjänst tillfrågas också huruvida de kan påverka vilka tider personalen kommer, 54 procent uppger att de kan göra det, motsvarande siffra för riket är 61 procent och jämfört med tidigare år har även detta nyckeltal sjunkit från 59 procent 2015. Av brukarna på kommunens särskilda boenden har andelen nöjda med brukarens önskemål om hjälpens utförande ökat från 78 procent 2015 till 80 procent 2016, andelen nöjda brukare i Partille är i nivå med riket.

Brukarna upplever en god personkontinuitet (brukaren möter ett begränsat antal personer).

Personalkontinuiteten inom hemtjänsten mättes mellan april och november 2016, brukarna hade då i genomsnitt 12 personer kring sig. Det är fler än 2015* (10 personer) och 2014 (8,2 personer). Frågan om personalkontinuitet skickades också ut till externa utförare av hemtjänst, en av de tillfrågade utförarna svarade på enkäten, de uppger att deras brukare mött mellan fyra och sex personer 2016. * Mätt på helåret 2015 och 2014

Trygg omsorg för brukare och boende.

Andelen som 2016 uppger att de upplever det mycket eller ganska tryggt att bo hemma med hemtjänst är 82 procent, vilket är detsamma



Daglig verksamhet driver Galleriet i Jonsered.

som 2015. Andelen som upplever det ganska eller mycket otryggt har dock ökat från fem procent 2015 till sju procent 2016. Andelen brukare på särskilt boende som upplever trygghet på boendet har ökat från 87 procent 2015 till 90 procent 2016. Även andel brukare som upplever otrygghet på boenden har minskat.

Alla äldre inom äldreomsorgen ska få möjlighet att vistas utomhus. Måluppfyllelsen mäts i den nationella brukarenkäten, måltalet för vård- och omsorgsnämnden är att 80 procent av brukarna är ganska eller mycket nöjda med möjligheten att vistas utomhus. Under de senaste fyra åren har antalet nöjda ökat år för år, från 42 procent 2013 till 58 procent 2016. Det innebär att Partille tangerar rikets medelvärde 2016. Motsvarande jämförelsetal finns inte för hemtjänsten då frågan inte ställs i den nationella brukarenkäten. För korttidsenheten uppgår 88 procent att de är nöjda med möjligheten till utomhusvistelse. Endast 17 personer svarade på enkäten.

Personer med daglig sysselsättning eller med daglig verksamhet ska erbjudas att, där möjligheten finns, närma sig arbetslivet.

Att närma sig arbetslivet innebär att individen går från att delta i gruppverksamhet till att få en individuell praktikplats eller utökar sina arbetsuppgifter alternativt sin arbetstid. 2016 fick tre personer från daglig verksamhet anställning, två fler än 2015. Fem personer från daglig sysselsättning fick anställning 2016, motsvarande siffra 2015 var att tre personer fick anställning.

Rättssäkerheten i social och arbetsförvaltningen ska vara hög, måltal är att maximalt 12 procent av förvaltningsdomstolarnas domar avviker från förvaltningens beslut.

Under 2016 har totalt 96 domar inkommit från förvaltningsdomstolarna, i fyra fall har domstolen gett nämnden helt fel, i ett fall delvis fel. I sex fall upphävdes nämndens beslut helt och i ett fall delvis som

återvisats för ny prövning. Dessa 12 domar ger nämnden ett resultat om 12,5 procent. Det är sämre än 2015 då 10,9 procent av domarna avvek från nämndens beslut. Antalet ärenden som prövades var 2016 41 fler (96 stycken) än 2015 (55 stycken).

Integrationsarbetet ska skapa förutsättningar för invandrare att leva ett gott liv i Partille kommun. Tillsammans med andra aktörer ska förutsättningar skapas för delaktighet och medansvar i samhället samt nolltolerans för diskriminering.

Tillsammans med arbetsförmedlingen hålls öppet hus en gång i veckan i syfte att underlätta för nyanlända att komma i kontakt med myndigheter snabbare samt förenkla samarbetet med arbetsförmedlingen. En uppdatering av den lokala överenskommelsen gällande de nyanländas etablering har gjorts med Migrationsverket, Arbetsförmedlingen och kommunen. För första gången är också Västra Götalandsregionen med.

Den som erhåller ekonomiskt bistånd ska bli självförsörjande.

2016 fick 507 hushåll ekonomiskt bistånd vilket är en minskning med 38 hushåll jämfört med föregående år. Antalet hushåll som är långvarigt (mer än 12 månader) beroende av ekonomiskt bistånd har dock ökat från 181 hushåll 2015 till 187 hushåll 2016. Procentuellt motsvarar det 37 procent av totala antalet hushåll med ekonomiskt bistånd år 2016, motsvarande siffra 2015 var 34 procent.

Samhällsbyggnadskontoret ska medverka till att det offentliga rummet är tryggt att vistas i och tillgängligt för kommuninvånare att nyttja för möten, rekreationer och upplevelser.

För att skapa en bättre och tryggare utomhusmiljö genomförs kontinuerligt ett belysningsprogram, programmet är tänkt att ligga till grund för framtida belysningsprojektering och ge en övergripande plan för ett genomtänkt, miljömässigt och ekonomiskt hållbart resultat.

STIMULERANDE KULTUR OCH FRITID

En bredd av aktiviteter för föreningsaktiva och egenorganiserade barn och ungdomar.

Partille ger ett gott föreningsstöd, aktivitetsstödet fördelat per invånare är det åttonde högsta i landet. Nytt för 2016 är en samlad uppvaktning med middag för alla Partilles medaljörer. Kultur- och fritidsnämnden har numera fyra stycken kultur- och idrottsstipendier som delas ut årligen. Att nå även egenorganiserade barn och unga är en utmaning, framöver ska nya arbetsformer tas fram för att nå allt fler.

Vård- och omsorgsnämnden ska öka möjligheten att delta i aktiviteter och gemenskap för de äldre som har behov av att bryta isolering.

Jämfört med 2015 har andelen svarande på särskilt boende som upplever att de ofta besvärar av ensamhet minskat från 17 till 12 procent. 57 procent av brukarna är nöjda eller mycket nöjda med de sociala aktiviteter som erbjuds på äldreboendena, motsvarande siffra 2015 var 63 procent. Av brukarna inom hemtjänsten upplever 12 procent att de besvärar av ensamhet, motsvarande siffra 2015 var 14 procent. Av de svarande på korttidsenheten* uppgår 82 procent att de är nöjda med möjligheten att delta i de aktiviteter och den sociala samvaro som erbjuds.

* Endast 17 besvarade enkäten.

UPPMUNTRANDE FÖRETAGSKLIMAT

Samhällsplaneringen ska bereda plats för verksamhetstomter och stöjda företagsexpansion.

Under 2016 har samhällsbyggnadskontoret erbjudit två respektive tre nya företagare arrendekontrakt på kommunens mark på Mellbyfältet och Brodalens industriområde. Samverkansprojektet "Sävedalens köpgata" har startat upp mellan gatans företagarförening och kommunen. Målet är att göra gatan mer attraktiv som handelsplats och öka konkurrenskraften. I Svenskt Näringslivs ranking av företagsklimatet i landets 290 kommuner placerar sig Partille på plats 15, fem placeringar bättre än 2015 och som bästa kommun i Göteborgsregionen.



Partilles hängande trädgårdar på Arenatorget arena.

Belysningsprogrammet delas in i två delar, Rätt ljus på rätt plats; Partille ska ha belysning som gör att de boende känner sig trygga och säkra under dygnets mörka timmar, det ska maximera trafiksäkerheten och ge staden en tydlig profil och identitet. Belysningsprogrammet ska också resultera i Orientering och profilering; Ljuset i Partille ska förstärka och tydliggöra stadens grundläggande struktur. Genom att ljussätta utvalda objekt, t.ex. byggnader, underlättas orienteringen under kvälls- och nattetid samt ger staden en tydlig profil och identitet. I ett första skede tas det fram en belysningsplan för Partilles centrala delar, på sikt ska även övriga områden i kommunen planläggas.

Partilles hängande trädgårdar har invigts på Arenatorget framför Partille arena och har redan under 2016 blivit ett uppskattat inslag i den framväxande stadsmiljön. Trädgården är anlagd i pergolaform med tanken om att arenan under sommartid ska vara ett rum byggt av växter och fungera som en naturlig mötesplats i de nybyggda delarna av centrala Partille.

Kultur- och fritidsnämnden ska nå fler personer, framförallt i underrepresenterade grupper.

Kultur och fritid arbetar kontinuerligt med att bredda sitt utbud med alla kommuninvånarens efterfrågan i fokus. Under 2016 hölls i samarbete med kommunens föreningsliv föreningskola för nyanlända. Barn fick tillsammans med sina föräldrar möjlighet att kostnadsfritt testa olika idrotter. Biblioteket har haft språkcafé för unga och gjort plats och skapat en avdelning för språkinläring. Fritidsgårdarna har startat ett projekt med sommarlovsaktiviteter där alla barn och unga mellan 6 och 15 år ges möjlighet att kostnadsfritt delta.

Sommarlovsaktiviteterna lyckades nå fler flickor än vad ordinarie fritidsverksamhet gör, vetenskap som tas med in i ordinarie verksamhet. Nämnden har fortsatt arbetet med att flytta ut kulturen från de fasta scenerna och tagit steget till pop-up kultur – kallat WOW som innebär uppsökande kultur i vardagen på oväntade platser där kommuninvånarna befinner sig.



Quiz för seniorer i Partille Kulturum.

Välkommen till Partille

Ett ord som återkommer ofta i beskrivningen av Partille kommun, vår vision och våra mål är "Nära". Här följer några exempel som visar vad det och visionen "Mitt i det goda livet" betyder i praktiken för de som bor i kommunen, de som längtar hit och de som har vägarna förbi.

Nära varandra

Partilles kommunala fritidsgårdar hade ca 26 000 besök 2016

85 % av fritidsgårdarnas besökare var killar

Ungdomar i Partille kommun använder mindre droger och tobak än för fem år sedan

FOLKHÄLSA

När det gäller unga och hälsa i Partille visar Centralförbundet för alkohol- och narkotikaupplysning (CAN) rapport från 2016 att ungdomar i Partille kommun använder mindre droger och tobak än för fem år sedan och i jämförelse med riksgenomsnittet. Folkhälsorådet gav ut en rapport som visar på att folkhälsan generellt är god i kommunen, särskilt bland yngre. Däremot finns det vissa orosmoln som att psykisk ohälsa bland unga kvinnor blir vanligare, att övervikten ökar samt att alkoholkonsumtionen ligger på oro-väckande höga nivåer i vissa grupper.

ARBETE MED NYANLÄNDA

Våren 2016 fick en arbetsgrupp i uppdrag av ledningsgruppen för Barn, unga och samhälle i Partille (BUS) att samordna insatser och identifiera områden viktiga för att underlätta integrationen för nyanlända i Partille. Arbetet utmynnade i tre tydliga fokusområden; hälsa, fritid och skola/arbete. Bostadsbristen och svårigheten att finna ett stadigvarande boende försvårar och fördröjer de nyanländas möjligheter till integration i hög utsträckning.

Det finns sedan tidigare en lokal överenskommelse mellan arbetsförmedlingen, som ansvarar etableringsuppdraget och kommunen (SFI, ekonomiskt bistånd och arbetsmarknadsenheten) om hur samarbetet kring nyanlända ska se ut. Detta samarbete

fungerar bra men kan utvecklas ytterligare i linje med de nyanländas önskemål.

INTERKULTURELLT CENTRUM

Interkulturellt centrum startade upp sin verksamhet under 2016 och fungerar som ett nav för nyanlända som ska vidare i utbildning. Det gäller såväl förskola, grundskola, gymnasium som vuxenutbildning. Målet är att så snabbt som möjligt erbjuda en utbildningsplats på en ordinarie skolenhet, efter en inledande introduktion och stöd till mottagande skola. Verksamheten är placerad på Kulturum, nära andra verksamheter som arbetar med nyanlända, såsom arbetsmarknadsenheten, socialtjänstens flyktingmottagning och delar av kultur- och fritidsförvaltningen. På så sätt blir det fler insatser på ett och samma ställe och tydligare för de nyanlända vart de ska vända sig. Parallellt med utvecklingen för nyanlända i Kulturum har ett samarbete mellan olika verksamheter i kommunen och externa aktörer som arbetsförmedlingen och Närhälsan inletts.

Nära jobbet

Partille är på plats 15 av 290 kommuner i Svenskt näringslivs ranking av företagsklimat

4,4 % var arbetslösa i Partille

124 ungdomar fick feriearbete via kommunen

Kåhögsgård AB är årets företagare

44 % som haft kontakt med arbetsmarknadsenheten gick vidare till arbete eller studier

UNGDOMAR MOT ARBETE

Delegationen för unga till arbete (DUA) fick hösten 2014 regeringens uppdrag att verka för att arbetsmarknadspolitiska insatser mot

ungdomsarbetslöshet skulle få större genomslag på lokal nivå. Detta skulle ske genom lokala överenskommelser mellan kommunerna och arbetsförmedlingarna.

Överenskommelsen mellan Partille kommun och arbetsförmedlingen i Partille formulerades under hösten 2015. Under 2016 pågick ett arbete för att hitta sätt att sprida kunskap och ta tillvara befintliga resurser på ett bättre sätt. En kartläggning gjordes för att få en bild av hur många ungdomar i åldern 16-24 år i Partille kommun som varken arbetade eller studerade eller som var undersysselsatta.

ENTREPRENÖRSKAP

I juli 2017 öppnar det första arbetsintegrerade och socialt drivna företaget i kommunen; ett hotell med 27 gästrum i Jonsereds fabriker. Verksamheten drivs i franchisekedjan Le Mats regi och är ett samarbete mellan Partille kommun och arbetsförmedlingen. Tanken är att skapa möjligheter för personer som av olika skäl står långt från den ordinarie arbetsmarknaden, genom att utbilda dem inom entreprenörskap med målet att starta och driva ett riktigt företag.

Traineedeltagaren är med och driver och utvecklar verksamheten och har på sikt möjlighet att få anställning och så småningom även äga verksamheten. Traineeperioden kommer att vara upp till ett år och utgår från det praktiska arbetet på hotellet.

ÖNSKAD SYSSÄTTNINGSGRAD

Partille kommun har startat ett bemanningscenter som en del i det projekt som ska ge medarbetare i kommunen möjlighet att arbeta önskad sysselsättningsgrad. Detta kommer på sikt bli möjligt för samtliga kommunens medarbetare och först ut är personal inom vård- och omsorgsförvaltningen. Centret har pilotkörts under hösten 2016 genom att sköta vikarieansaffningen till hemtjänsten i kommunen.

NÖJDA FÖRETAGARE

Partille ligger på 15:e plats i Svenskt näringslivs företagsklimatsranking. Det är bäst i Göteborgsregionen och tredje bäst i Västra Götaland. Partilles strategiska läge och en god kommunal service är faktorer som bidrar till kommunens goda företagsklimat enligt näringsidkarna i Partille.

Nära naturen

I Partille finns tre utegym, förlagda i Åstebo, Blacktjärn och Jonsered

Partille har 20 km motionsspår som underhålls av kommunen

144 nya lägenheter har byggts i anslutning till Kulturum

1500 kvadratmeter solcellspaneler har placerats på taket till Kulturum vilket täcker 30 % av energiförbrukningen

LOKALA MILJÖMÅL

Utifrån de nationella miljö kvalitetsmålen har lokala miljömål för Partille tagits fram för antagande av kommunfullmäktige i början av 2017. De nationella mål som är relevanta för Partille kommun och som brutits ner till lokala mål är: *begränsad klimatpåverkan, frisk luft, bara naturlig försurning, giftfri miljö, skyddande ozonskikt, säker strålmiljö, ingen övergödning, levande sjöar och vattendrag, grundvatten av god kvalitet, myllrande våtmarker, levande skogar, ett rikt odlingslandskap, god bebyggd miljö och ett rikt växt- och djurliv.*

Alla kommunens förvaltningar har ansvar för att jobba för att nå de lokala miljömålen och konkreta åtgärder kopplade till våra mål har arbetats fram. Ambitionen är att arbetet med att nå målen och tillståndet i miljön ska följas upp regelbundet. Här presenterar vi ett urval av projekt och insatser som genomförts under 2016 och som bidrar till en hållbar utveckling i Partille kommun.

EFFEKTIV ENERGIANVÄNDNING

Genom att använda energi på effektivare sätt och välja alternativa energikällor istället för fossila, kan vi minska vårt bidrag till växthuseffekten och närma oss miljö kvalitetsmålet *Begränsad klimatpåverkan*. I anslutning

till Kulturum, har Partillebo byggt 144 nya lägenheter under 2016. Husen har byggts lika täta som passivhus och tillsammans med välisolerade fönster kommer byggnaderna att förbruka klart mindre energi än vad regelverket kring energi kräver. På taket har 1500 kvadratmeter solcellspaneler placerats. Dessa beräknas stå för 30 procent av fastighetens elförbrukning. Ventilationen klarar 45 procents återvinning, tack vare värmeväxling. Stor vikt har lagts vid att husen byggs med extra tätt klimatskal för att undvika kalldrag och ofrivillig ventilation.

ALTERNATIVA TRANSPORTSÄTT

Genom att göra alternativa transportsätt till bilen möjliga i den fysiska planeringen kan vi minska utsläppen av växthusgaser. 2016 kompletterades gång- och cykelvägen mellan Partille centrum och Kåhög med en sträcka som tidigare saknats mellan Himlastegen och Västergårdsvägen. Partille ligger dessutom i framkant i regionen i arbetet med att tillgänglighetsanpassa busshållplatser. Arbetet sker i samverkan med Västtrafik med målet att förenkla resandet för personer med funktionsnedsättningar – och alla andra. Kommunen har även en hög hållplatstäthet och flertalet av våra invånare bor inom 400 meter från närmsta hållplats.

GIFTFRI MILJÖ

På miljöenheten jobbar man genom tillsyn och rådgivning enligt miljöbalken för att minska mängden farliga kemiska ämnen som riskerar att påverka kommuninvånarnas miljö och hälsa. I arbetet med att nå miljömålet *Giftfri miljö* har produkter som riktar sig till barn lyfts fram som särskilt viktiga. Miljöenheten deltog under året i det nationella tillsynsprojektet Barnkoll 2016. Målet med projektet var att kosmetiska produkter för barn på den svenska marknaden ska vara rätt märkta och inte innehålla några förbjudna ämnen. Resultatet av tillsynsprojektet var att av sju granskade verksamheter i Partille kommun uppfyllde tre av dem lagkraven.

SÄKER STRÅLMILJÖ

Hudcancer är den cancerform som ökar mest i Sverige och solens UV-strålning är den främsta orsaken. Sommartid, när solen är som starkast mitt på dagen, bör man vistas i skugg

gan och skydda huden med kläder. Som ett led i att uppnå miljömålet *En säker strålmiljö* har kommunen börjat inventera solsäkerheten på kommunens förskolors utegårdar under 2016. Vår strävan i arbetet med de lokala miljömålen är att alla förskolegårdar i kommunen ska ha en omväxlande miljö där barnen kan finna skugga på de platser de helst vistas på.



Rondellängen i full blom.

RONDELLÄNGEN

I somras kunde man se en sommaräng i miniatyrformat i en rondell mitt i Partille centrum. Rondellängen kräver minimalt med skötsel och dessutom lockar den till sig pollinerande insekter som bin och fjärilar. Tack vare det bidrog den på så sätt till att vi närmar oss miljö kvalitetsmålet *Ett rikt växt- och djurliv*. Försök med ängssådd gjordes på två ställen i Partille centrum och framåt kan det bli aktuellt med ängssådd på fler ställen.

MILJÖSTIPENDIUM 2016

Proaktivt miljö tänk som ger resultat både i förskolan och i barnens hem gjorde att Sandfallets kooperativa förskola i Partille tilldelades bygg- och miljönämndens miljöstipendium 2016. Motiveringen lød: "förskolan arbetar proaktivt med miljö tänk och dess åtgärder ger resultat både i förskolan och i hemmet hos barnen. För att kunna fortsätta arbetet med proaktivt miljö tänk, arbets- och förhållningssätt för fler, särskilt barnen, så utdelas miljöstipendium 2016 med 10 000 kronor till Sandfallets kooperativa förskola".

Nära för alla

1581 elever deltog i Kulturskolans undervisning

Kommunen har cirka 40 idrottsföreningar och lika många kultur- och pensionärsföreningar

Kommunens olika facebooksidor hade sammanlagt cirka 20 000 följare vid årsskiftet

Kommunen erbjuder 73 e-tjänster som underlättar t.ex. ansökningsprocesser till skola eller bygglov

Kundcenter besvarar 65 % av alla ärenden som inkommer till kommunen

Jonsereds Trädgårdar hade cirka 30 000 besökare

KULTURSKOLAN

Nya Kulturum invigs etappvis i takt med att ombyggnationen och upprättningen löper på och under 2016 har en rad kommunala verksamheter flyttat in. Kulturskolans lokaler har rustats upp och moderniserats och fungerar som ett skyltfönster mot allmänheten där förbipasserande kan se kreativiteten flöda från de minsta som tränar dans till vuxna som lär sig spela trombon. De nya lokalerna ligger i tre plan med liv och rörelse hela veckan från morgon till kväll.

PARTILLE MAKERSPACE

Under året har Partille Makerspace invigts; ett samarbete mellan kultur- och fritidsförvaltningen och utbildningsförvaltningen. Makerspace är en kreativ mötesplats för barn och unga där den digitala verkstaden är i fokus och endast skaparens fantasi sätter gränser. Här kan man bolla idéer, dela erfarenheter eller samarbeta kring olika projekt. Makerspace ska användas i såväl utbildningssyfte under skoltid som fritidsaktivitet på kvällar och lov.

NY WEBBPLATS

Under 2016 fick kommunen en ny mobilanpassad webbplats med en ny struktur som bygger på Funkas kommunwebbstandard. Texter har förenklats för att öka läsbarheten, nyhetsdelen har fått ett utrymme som

passar dagens ständiga flöde av nyheter, sökfunktionen och webbtjänster har setts över och designen har lyfts. Film och bild ges mer plats och kopplingen till sociala medier har förbättrats. Satsningen på en ny webbplats hänger ihop med kommunens nya kundcenter vars ärendehanteringssystem är tätt kopplat till partille.se. Webbplatsen utgör grunden i kundcentrets kunskapsbas och därmed ses informationen över betydligt oftare än tidigare. I samband med den nya webbplatsen fick även Partille arena en helt egen webbplats och Partille Gymnasium flyttades in under partille.se



Kundcenter invigdes i april.

KUNDCENTER

Partille kundcenter invigdes i april 2016 och bemannas av nio kommunvägledare som sitter i kommunhuset och Kulturum. Kundcentret svarar både interna och externa kunder och svarar direkt på 65 procent av de frågor som kommer in, istället för att som tidigare koppla eller skicka e-post vidare in i verksamheten. Arbetet med inkommande ärenden kan nu följas upp och serviceutbudet utvecklas löpande.

SOCIALA MEDIER OCH NYHETSRETT

Partille kommun är aktiva i sociala medier och engagemanget är stort bland invånare och andra som intresserar sig för kommunen. Under året fick vi drygt 10 000 nya följare på våra facebooksidor och totalt 96 800 gillamarkeringar på inlägg. Utöver Facebook finns kommunen på Instagram, Twitter och MyNewsdesk. Flera digitala nyhetsbrev skickas dessutom regelbundet ut med olika inriktning för olika målgrupper. Bland annat lanserades under året nyhetsbrevet Partille

Näringsliv för företagare i Partille. Nyhetsbrevet hade vid årets slut drygt 1000 prenumeranter.

JONSEREDS TRÄDGÅRDAR

Under 2016 var TV- och trädgårdsprofilen Gunnel Carlsson gästdesigner i Jonsereds Trädgårdar. Hennes utställning tog ursprung i Sveriges artrikedom och växters kulturella betydelse samtidigt som hon belyste den genmodifiering och förädling som finns inom trädgårds- och jordbruksbranschen. Under året deltog också Jonsereds Trädgårdar i Gothenburg Green World där nordens främsta parker representeras och bjuder besökare på gröna upplevelser. Detta ledde till en kraftig ökning av antalet besök i Jonsereds Trädgårdar under 2016.

Nära utbildning

93 % av eleverna i åk 2 upplever trivsel och trygghet i skolan

84 % av eleverna i åk 2 upplever delaktighet och inflytande

76,6 % av eleverna i åk 9 har uppnått godkänt i samtliga skolämnen

50 % av ungdomarna i Partille påbörjar högskolestudier inom tre år efter avslutad gymnasieskola

NYA SKOLOR OCH FÖRSKOLOR

Antalet barn och elever fortsätter att öka, främst skolelever i åldern 6-11 år. För att möta denna ökning byggs nya förskole- och skolbyggnader i kommunen. Under 2016 har en helt ny skolbyggnad kallad Äventyret invigts i Öjersjö. Näst på tur är nya Kronvägens förskola som öppnar i Kulturum i början på 2017.

LÄRORIKT 2016

Under höstlovet samlades Partilles samtliga pedagoger för en heldag i nya Partille arena för att delta på Lärorikt. Syftet var att dela erfarenheter och kunskaper samt få inspiration att skapa de bästa förutsättningar för lärande. Dagens inleddes med en föreläsning av Leo Razzak, social entreprenör, och följdes av seminarier med olika innehåll.



Gunnel Carlsons utställningsträdgård i Jonsereds Trädgårdar lockade många besökare under året.

HÖJDA LÄRARLÖNER OCH MINSKADE BARNGRUPPER I FÖRSKOLAN

Med hjälp av nya statsbidrag har lönen för ca 250 pedagoger höjts genom det så kallade lärarlönelyftet. Inom förskolan har ett annat statsbidrag legat till grund för ett arbete att minska storleken på barngrupperna.

Nära omsorg

82 % av brukarna inom hemtjänsten upplever trygghet

90 % av brukarna på särskilda boenden upplever trygghet

86 % är nöjda med det stöd de får från social- och arbetsförvaltningen

I genomsnitt har brukare inom hemtjänst 12 personer kring sig

222 000 utförda hemtjänsttimmar

15 % av hemtjänsttimmar utförs av externa företag



Besök från Japan på Kullegården.

JAPANSKT UTBYTE

I augusti var Kullegårdens äldreboende värd för ett studiebesök från Japan. Två medarbetare från ett japanskt omsorgsföretag studerade under två veckor hur personalen arbetar med att skapa glädje och en meningsfull vardag för de äldre. Under oktober var det sedan dags för fem personer från vård- och omsorgsförvaltningen att åka till Hiroshima. Ett ömsesidigt utbyte som har varit berikande för verksamheten.

LOTSAR FÖR TRYGG HEMGÅNG

För att skapa trygghet för den enskilde efter sjukhusvistelse eller korttidsvård har vård-

och omsorgsförvaltningen anställt två lotsar. Deras uppdrag är att stötta äldre när det är dags för hemgång. Tanken är att de ska kunna erbjuda stöd och hjälp på olika sätt så att den enskilde upplever att det är tryggt att vistas hemma.

AKTIVITETER PÅ ÄLDREBOENDE

En aktivitetssamordnare har i uppdrag att planera och anordna aktiviteter för de boende på äldreboende enligt deras önskemål och behov. Aktiviteterna ska vara något som fyller dagen eller skiljer vardag från fest/högtid. Kräftskiva och nobelfest är exempel på "festaktiviteter", en pingisrunda eller en resa är exempel på mer vardagliga aktiviteter.

SITUATIONSANPASSAT ARBETSSÄTT

Inom funktionshinderverksamheterna pågår ett stort förändringsarbete som bland annat inneburit en övergång från ett personbundet arbetssätt till ett situations- och aktivitetsanpassat stöd till brukarna. Det innebär att istället för att en brukare får stöd av en och samma medarbetare (person) under en dag, får han/hon stöd från flera olika medarbetare - men själva stödet i en given situation eller aktivitet utförs på samma sätt oavsett vem som utför det. Med hjälp av genomförandeplaner, handlingsplaner och strukturerade rutiner ska medarbetarna kunna ge likvärdigt stöd till respektive brukare utifrån dennes behov. Detta innebär att arbetet kan organiseras på annat sätt för att samordna insatser och nyttja personal mer effektivt och med bättre kvalitet för brukarna.

RIKTADE STATS BIDRAG

Sammanlagt erhöjd vård- och omsorgsförvaltningen 2016 ett statsbidrag riktat mot äldre på sex miljoner kronor. Dessa har bland annat använts till ökad bemanning inom äldreomsorgen, hemsjukvården och rehabiliteringsverksamheten samt till lotsar och aktivitetssamordnare.

SOLSIDORNA FEM ÅR

Solsidorna är en tidning av och för personer inom daglig verksamhet och LSS-verksamhet i Partille (lag om stöd och service till vissa funktionshindrade). Varje månad kommer ett nytt nummer fullmatat med roliga, kluriga och upplysande artiklar på lättläst

svenska och med många bilder. Solsidorna startade 2011 som en av många idéer inom förbättringsprojektet BOSA - "Bättre omsorg - större arbetsglädje". Utgångspunkten var att erbjuda en intressant och meningsfull sysselsättning åt arbetstagarna. Eftersom många är intresserade av media har tidningen och dess redaktion hela tiden utökats sedan dess och består idag av elva deltagare och två anställda som leder arbetet.



Yrkesutbildning till undersköterska och stödassistent i Partille.

NY YRKESUTBILDNING

I januari 2017 startar Vuxenutbildningen i Partille en yrkesutbildning till undersköterska och stödassistent. Behovet av dessa yrkesgrupper är stort och de som fullföljer utbildningen kan nästan räkna med att få en tillsvidareanställning i Partille eller i någon av grannkommunerna. Utbildningen är praktiskt inriktad vilket innebär att varje studievecka är uppdelad med två dagars praktik på en arbetsplats, två dagar vid skolbänken och en dag för självstudier. De två inriktningarna är stödassistent inom funktionshinderområdet eller undersköterska inom äldreomsorgen.

Nära centrum

Partille arenas invigningsvecka hade 20 000 besökare

Miriam Bryants konsert sålde slut arenans 4 500 biljetter

52 900 besökte Partille arenas evenemang under 2016

446 inkomna bygglovsansökningar

De största branscherna i Partille kommun finns inom ekonomi, teknik och handel

PARTILLE ARENA OCH HÄNGANDE TRÄDGÅRDAR

Den 16 september invigdes Sveriges modernaste arena tre år efter första spadtaget. Såväl Partillebor som grannkommuninvånare bjöds på olika sport- och kulturevenemang under en veckas tid. Framtiden ser ljus ut för arenan som bland annat utgjorde spelplats för Sveriges största musikgala P3 Guld i början av 2017. Redan under 2016 utnämndes arenan till årets idrottsarena av tidningen Sport och affärer. Samtidigt invigdes Partilles hängande trädgårdar på Arenatorget framför Partille arena. Parken är ett uppskattat inslag i den framväxande stadsmiljön.

YLLEBRON

För att skapa fler möjliga vägar till och från Partille centrum byggs en ny bro över Sæveån som förväntas stå klar senhösten 2017. Yllebron är tänkt som en ny infart till Partille centrum både för bilar, cyklisterna och gående och förbinder Stationsvägen på den norra sidan av ån med Yllegatan på centrumsidan.

RONDELLKONST

Under 2016 fick rondellerna vid Skulptorpsmotet och Partillemotet ny utsmyckning i form av två höga skulpturer som för tankarna till P som i Partille. Skulpturerna är av stålplåt och skapade av konstnären Gunilla Bergström på Abako arkitektkontor. Skulpturen vid Partillemotet är i rostfärgat stål medan skulpturen vid Skulptorpsmotet är i högblankt rostfritt stål. Skulpturerna kan också användas som kännetecken i andra sammanhang där nya Partille centrum marknadsförs.

SÄVEDALENS KÖPGATA

Samverkansprojektet "Sävedalens köpgata" har startat upp mellan gatans företagarförening och kommunen. Målet är att göra gatan mer attraktiv som handelsplats och öka dess konkurrenskraft. Samtidigt planerar fastighetsbolaget Klöveren en större upprustning av Glashuset.

Nära hem

1 285 st färdtjänsttillstånd

6 detaljplaner har vunnit laga kraft: förskola Kullegården, bostäder vid Ulvåsvägen, parkering Stårtered, vårdcentral Furulund, delning av fastighet Kåhög, Kyrktorget

10 mil cykelväg i kommunen

70 busshållplatser

89 % av Partilles invånare bor inom 400 m från en busshållplats



Nytt vattenverk vid Kåsjön.

NYTT VATTENVERK

Under året invigdes Partilles nya vattenverk vid Kåsjön. Arbetet har pågått under fem års tid och har en avancerad reningsanläggning med bland annat nanofilter och UV-ljus som ger Partilleborna ett av landets säkraste dricksvatten. En ny pumpstation förser vattenverket med råvatten från Kåsjön, vilket innebär att Partille kommun kan vara självförsörjande under några veckor om vattenleveransen från Göteborg bryts. Kommunen tillverkar cirka 75 procent av dricksvattnet ur Kåsjön. Resten köps av Göteborg.

FIBER TILL ALLA

För drygt två år sedan beslutade Partille kommun att alla hushåll i kommunen skulle ha möjlighet att beställa bredband genom fiber

senast 31 december 2016. Ett samverkansavtal skrevs mellan kommunen och Telia och nu kan man konstatera att målet är nått. Alla fastigheter har förberetts för fiberanslutning, vilket innebär att kabeln är dragen fram till tomtgränsen. Totalt har i dag 75-80 procent av kommunens hushåll fiber indraget i bostaden. Partille ligger därmed på första plats i Göteborgsregionens fiberranking när det gäller tillgänglighet och utbyggnad av fiberbroadband och är bland de kommuner som kommit längst i Sverige när det gäller fibertäthet. Under 2017 återstår ett antal efterbeställningar samt företagsanslutningar.

LEKPLATSER

En total översyn av kommunens lekplatser har genomförts. Kommunen satsar nu på ett färre antal lekplatser som renoveras och lägger ner de som används minst. I den stadspark som håller på att anläggas nedanför Kulturum har en stor lekplats byggts som utsmyckats med en gigantisk klätterbäver. Efter en omröstning på nätet fick bävern namnet Justin Bäver.

NÖJDA HYRESGÄSTER

I Hyresgästföreningen i västra Sveriges medlemsundersökning 2016 rankas Partillebo högst både bland de kommunala och privata bostadsbolagen i Göteborgsregionen. Partillebo toppar regionlistan både vad gäller kundnöjdhet och hyresgästernas upplevda känsla av inflytande i frågor som rör det egna boendet.

PARTILLE 2035

Hur ska det vara att växa upp, leva och att arbeta i Partille år 2035? Med den frågan som utgångspunkt har ett förslag till ny översiktsplan för Partille tagits fram som är vägledande vid all långsiktig samhällsplanering i kommunen. Processen har pågått sedan 2012 och ett flertal medborgardialoger har genomförts. Närhet och hållbarhet - såväl ekologisk som ekonomisk och social - är i fokus. "ÖP Partille 2035", som förslaget till ny översiktsplan heter, var ute för samråd under slutet av 2016. Inkomna synpunkter kommer att bearbetas och en ny version tas fram. Efter ytterligare en samrådsperiod under våren 2017 kommer översiktsplanen att läggas fram för kommunfullmäktige för antagande.



Den goda arbetsplatsen

Kommunen ska arbeta för att tillgodose kommuninvånarnas förväntningar och behov.

Hur vi lyckas beror till stor del på medarbetarnas kompetens. Den goda arbetsplatsen som utgör visionen för personalperspektivet nås genom de fem övergripande målen: *ledarskap som utvecklar verksamheten, gott medarbetarskap, hållbar kompetensförsörjning, hälsa i arbetet samt lönestrategi som stödjer medarbetarnas utveckling.*

LEDARSKAP SOM UTVECKLAR VERKSAMHETEN

Partille kommun har under året genomfört en omfattande ledarutbildning för samtliga chefer. Utbildningen har till stor del bestått av praktiska övningar och inriktningen har varit ett nära ledarskap som sätter fokus på medarbetarna. Genom coaching, bredvidgång och feedback ska ledarna hjälpa medarbetarna att utvecklas och ständigt förbättra verksamheten. En tydlig verksamhetsvision och mål är andra viktiga inslag i det ledarkoncept som kommunen har valt. Ett positivt fokus i det dagliga arbetet är viktigt för att skapa ett bra klimat på arbetsplatserna. Ledarna skapar goda förutsättningar för medarbetarna och arbetar systematiskt med konsekvenser och återkoppling.

Ett gott ledarskap är en viktig del i arbetsmiljöarbetet samt i arbetet med att göra Partille kommun till en attraktiv arbetsplats med fokus på god hälsa. Partilles ledarmodell kommer att vara tongivande vid kommande chefsrekryteringar och även de chefer som anställs framöver kommer att få ta del av utbildningsinsatsen. Kommunen kommer även fortsatt att anordna årliga träffar för samtliga chefer för att hålla ledarmodellen levande, utbyta erfarenheter samt främja samarbetet över förvaltningsgränserna.

Även kommunens interna Chefs- och ledarämnesprogram genomfördes under året, där interna förmågor lyfts fram och utbildas för en eventuell framtida chefsroll i kommunen. Programmet bestod bland annat av en inblick i Partilles nya ledarskapsmodell, uppdraget som chef i Partille kommun, ekonomisk hushållning, att arbeta i en politiskt styrd organisation samt samverkan mellan arbetsgivare och fack. Några av programdeltagarna har redan berikat Partille som nytillsatta chefer.

GOTT MEDARBETARSKAP

Våra värdeord leder oss i arbetet mot framtiden. De ska vara vägledande för alla medarbetare i det dagliga arbetet och genomsyra vår inre kultur. Våra värdeord summerar våra värderingar, attityder och förhållningssätt och hjälper oss att uppnå vår vision, den goda arbetsplatsen. Under året har vi fortsatt arbeta aktivt med värdeorden: Allas lika värde, professionalism och framåtanda.

Under året har nya chefer och skyddsombud åter bjudits in till en arbetsmiljöutbildning som kommunen genomför i egen regi. Detta för att säkerställa en gemensam kunskapsnivå samt för att kunna skräddarsy utbildningen på bästa sätt utifrån de verksamheter som finns i kommunen.

Kommunen har under året erbjudit sina anställda möjlighet till lönevaxling samt förmåncyklar, som ett led i att vara en attraktiv och hälsofrämjande arbetsgivare.

HÅLLBAR KOMPETENSFÖRSÖRJNING

Projektet "Rätten till önskad sysselsättningsgrad" har fortlöpt under året och tillsammans med de fackliga organisationerna har man enats om ett övergripande avtal. Nu kvarstår riktlinjerna för det praktiska arbetet med tillämpning och implementering. Detta kommer att ske stegvis i kommunen. Projektet omfattar också införandet av ett centralt bemanningscenter vilket har startats upp under året och kommer att utöka ytterligare framöver.

En central rekryterare finns nu på plats och har under året kvalitetssäkrat riktlinjer och rutiner för vårt rekryteringsarbete. Ett annat fokus har varit att implementera den nya ledarskapsmodellen som en

naturlig del vid chefsrekrytering. Det är av stor vikt för kommunen att marknadsföra sig som arbetsgivare för att säkerställa kommande rekryteringsbehov, speciellt inom svårrekryterade yrkesgrupper.

HÄLSA I ARBETET

Vi har sedan ett antal år fokuserat mycket på våra ohälsotal. Arbetet har intensifierats ytterligare i samband med ledarutbildningen och cheferna har arbetat målmedvetet med sina medarbetare för att upptäcka tidiga signaler på ohälsa. Företagshälsovården har medverkat genom att arbeta mer förebyggande. Personalstödet har upphandlats under året med resultatet att Falck Healthcare även fortsatt är leverantör för tjänsten, som ger medarbetarna möjlighet till stödsamtal dygnet runt. Allt detta arbete har sammantaget bidragit till att kommunen har bland de lägsta sjuktalen bland samtliga GR-kommuner, ett sjuktal som för året uppgick till totalt 7,22 procent. Det är en ökning från föregående år med 0,40 procentenheter.

LÖNESTRATEGI SOM STÖDGER MEDARBETARNAS UTVECKLING

Individuell och differentierad lönesättning ska vara ett verktyg i arbetet med att ta tillvara och utveckla medarbetarnas kompetens, stimulera och engagera medarbetarna, åstadkomma goda resultat, effektivitet och utveckling i verksamheten samt bidra till att anpassa lönerna så att organisationen kan rekrytera, utveckla och behålla bra medarbetare.

Det är därför av största vikt att analysarbetet görs utifrån en tydlig lönestrategi. Vi har sedan en tid sagt att Partilles löner ska ligga bra till i GR, under förutsättning att goda resultat uppnås över tid och att man har en normal personalomsättning. För varje befattning finns en önskad lönebild som är framtagen utifrån lönestrategin. Denna önskade lönebild är under förutsättning att individens arbetsprestation

motsvarar kraven i yrket och dess måluppfyllelse. Lönestrategin får inte upplevas som ett diffust system med stora risker för orättvisor, hot och bestraffningar. Det är varje chefs ansvar att hantera grunderna på ett sådant sätt att strategin accepteras av flertalet och dessa kopplar möjligheter och belöning till individuell lönesättning.

Implementeringen av det nya lönekriteriet "Serviceperspektiv" har fortsatt under året och detta kommer nu att användas under kommande lönerevisioner.

ÅRLIG UPPFÖLJNING AV DET SYSTEMATISKA ARBETSMILJÖARBETET

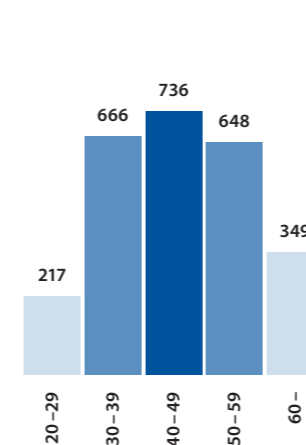
Under året rapporterades 323 arbetsskador och 636 tillbud. Motsvarande siffror för 2015 var 303 respektive 586. Samarbetet med den nya företagshälsovården har fokuserat på snabbare och effektivare processer inom rehabilitering samt att utöka det förebyggande arbetet med tidiga insatser och färdiga lösningar för de vanligaste tjänsterna. En väl fungerande företagshälsovård är en viktig del i vårt fortsatta arbete för att kunna minska sjuktalen i kommunen.

JÄMSTÄLLDHET

Kommunens jämställdhetsplan är fortfarande under omarbetning och en ny plan kommer att läggas fram under året 2017. Chefernas arbete med att underlätta för medarbetarna att kunna kombinera föräldraskap och arbetsliv är även fortsatt en del i kommunens arbete med jämställdhet.

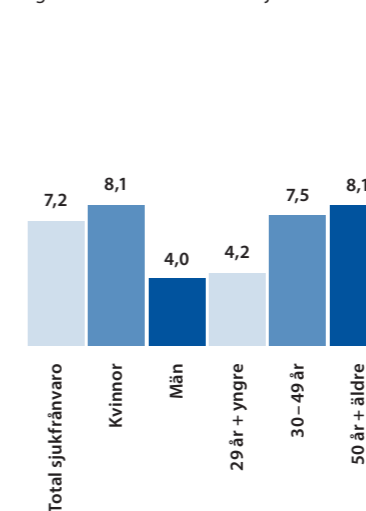
För närvarande är 28 procent av kvinnorna deltidssamarbetande samt 19 procent av männen. Förhållandet kvinnor/män bland medarbetarna är oförändrat från tidigare år; 81 procent kvinnor och 19 procent män.

ÅLDERSFÖRDELNING TILLSVIDAREANSTÄLLDA

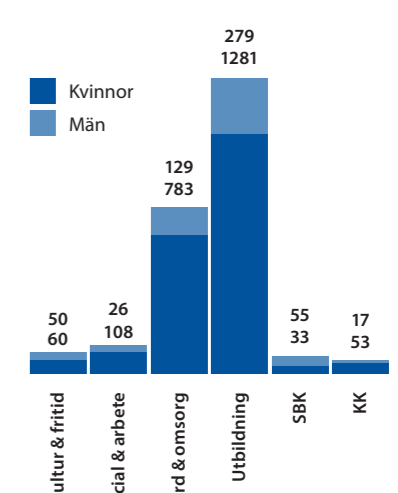


SJUKFRÅNVARO I PROCENT AV ORDINARIE ARBETSTID

Långtidsfrånvaro – del av total sjukfrånvaro: 58 %



ANTAL ANSTÄLLDA MED MÅNADSLÖN



God ekonomisk hushållning

Partille kommun redovisar för 2016 ett positivt resultat om 45,1 miljoner kronor (mnkr).

I resultatet ingår en redovisningsmässig effekt på grund av komponentredovisning om 33,3 mnkr. Kommunens budgeterade resultat för 2016 var +10,1 mnkr.

Årets resultat för nämnderna visar ett underskott på totalt -5,6 mnkr jämfört med tilldelad ram. Det är en förbättring jämfört med förra året då underskottet var -13,7 mnkr.

Utbildningsnämndens resultat för 2016 landar på +9,5 mnkr. Nämndens målgrupper har varit något lägre än prognosen förutspätt vilket resulterat i lägre kostnader. Vård- och omsorgsnämnden gör ett underskott på -11,3. Nämnden arbetar med att nå balans under 2017.

Samhällsbyggnadskontoret gör ett samlat underskott på -4,8 mnkr på helåret för den skattefinansierade verksamheten. Mark- och exploateringsenheten gör ett resultat på +32,4 mnkr vilket är 17,5 mnkr lägre än budgeterat. För den avgiftsfinansierade verksamheten visar Vattenverket ett underskott och renhållningsverket ett överskott. De över- och underskott som uppstår ska regleras under en treårsperiod. Bygg- och miljönämnden visar ett nollresultat 2016. Kultur- och fritidsnämnden redovisar -0,5 mnkr.

Social- och arbetsnämndens resultat slutar på -1,5 mnkr. Underskottet beror främst på att kostnaderna för köpt vård för barn och ungdom har ökat. Kommunstyrelsen gör ett överskott på +6,3 mnkr och Kommunfullmäktiges resultat är +0,2 mnkr jämfört med budget.

Antalet ärenden inom Överförmyndarverksamheten har ökat under 2016 vilket medfört en ökad kostnad och en negativ avvikelse mot budget om -1 mnkr. Kommunkontoret gör ett underskott med 2,3 mnkr och finansförvaltningen redovisar ett plusresultat på 42,5 mnkr. I finansförvaltningens resultat ingår effekten av komponentredovisning med 33,3 mnkr.

INVESTERINGSREDOVISNING

Årets bruttoinvesteringar uppgick till 155,1 mnkr. Investeringarna har delvis finansierats med investeringsbidrag och nettoinvesteringarna uppgick till 99,0 mnkr. De största investeringarna som genomförts under 2016 är färdigställandet av VA-verket samt ny infrastruktur i anslutning till Partille arena samt i de centrala delarna av Partille.

EKONOMI OCH MÅLUPPFYLLELSE

Kommunfullmäktige har fastställt fem stycken för kommunen övergripande ekonomiska målområden, *ekonomi i balans, effektivt resursutnyttjande, rättvisande ekonomisk bild, god betalningsberedskap* samt *säkerställandet av framtida pensionsutbetalningar*. De övergripande ekonomiska målen har i sin tur indelats i ett antal delmål, mot vilka de respektive nämnderna har att arbeta mot.

EKONOMI I BALANS

Kommunens styrka i ekonomin ska kännetecknas av långsiktighet och uthållighet. Det ska göras genom att det egna kapitalet minst ska

inflationsskyddas. Inflationen under innevarande år var 1,7 procent och kommunens egna kapital har ökat med 4,5 procent under 2016.

Ett mått på att kommunen följer målet om ekonomi i balans är att kommunen uppvisar ett positivt resultat under 2016. För nämnderna innebär detta att deras respektive verksamheter ska bedrivas inom av kommunfullmäktige beslutade ramar, vilket flertalet av nämnderna lyckats leva upp till.

Kommunens investeringar ska till så stor del som möjligt egenfinansieras av skatteintäkter för att inte urholka ekonomin. Trots den stora investeringsvolym kommunen har så har samtliga av kommunens investeringar gjorda under 2016 egenfinansierats och bedömningen är att kommunen även de närmsta åren kommer att egenfinansiera framtida investeringar.

Bedömningen är att Partille kommun har en ekonomi i balans.

EFFEKTIVT RESURSNYTTJANDE

Partille kommun är en tillväxtkommun och under 2016 ökade antalet invånare med 325 personer. En ökad befolkning leder till ökade krav på den kommunala verksamheten, bland annat sker utbyggnad av förskolor för att möta omsorgsbehovet hos de många barnfamiljer som flyttar till Partille. De växande behoven medför att arbetet med att nyttja resurserna effektivt är av stor vikt för att uppnå en ekonomi i balans. För att säkerställa att verksamheten är kostnadseffektiv görs regelbundna analyser av kommunens verksamheter jämfört med andra kommuner i riket. Analysen visar att merparten av verksamheterna är kostnadseffektiva och därmed har målet om effektivt resursutnyttjande uppfyllts.

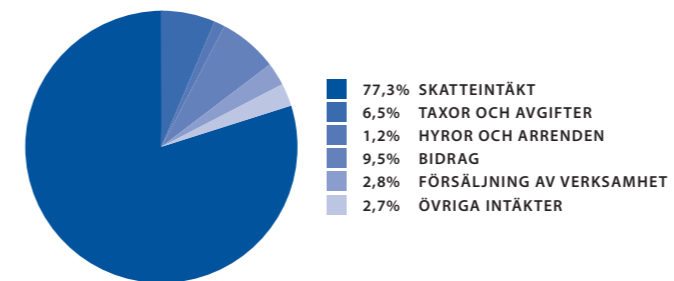
RÄTTVISANDE EKONOMISK BILD

Genom månadsuppföljning, upprättande av redovisningsrutiner som följer god redovisningssed samt genomförda internkontroller anser ekonomienheten att kommunen har uppnått målet om rättvisande ekonomisk bild.

GOD BETALNINGSBEREDSKAP

För att säkerställa betalningsförmågan görs likviditetsprognoser kontinuerligt. Vid större utgifter säkerställs att likviditeten är tillräcklig för att inte behöva nyttja checkkrediten. Likviditeten uppgår per 2016-12-31 till 80 mnkr. Kommunen har även ca 54 mnkr placerade i andra kortfristiga placeringar (överlikviditet). Genom att ha en del av likviditeten placerad i räntor och aktier uppnås målet med att kommunen ska förvalta sina medel så att god avkastning kan uppstå. Överlikviditetsportföljen har gett en avkastning med 2,45 procent under 2016. Målet om god betalningsberedskap har uppnåtts för 2016.

SÅ ANVÄNDS SKATTEPENGARNA



INTÄKTER

Partille kommun finansieras till största delen av skatteintäkter. Därtill kommer bidrag, avgifter och övriga intäkter. För varje intjänad hundralapp betalar Partilles invånare 19,96 kronor i kommunalskatt. Invånarna betalar dessutom 11,48 kronor till landstinget.

SÄKERSTÄLLA FRAMTIDA PENSIONSUTBETALNINGAR

Målet med att säkerställa framtida pensionsutbetalningar uppnås genom att kommunen har en väl tilltagen pensionsportfölj. Pensionsportföljen har en god matchning mot pensionsskulden och målet om att säkerställa framtida pensionsbetalningar är uppnått. Andelen räntor i portföljen är 41 procent, aktier 58 procent och likvida medel 1 procent. Kommunens pensionsportfölj har ett bokfört värde på 167,6 mnkr och marknadsvärdet på portföljen är 189,9 mnkr, vilket motsvarar en reavinst på ca 22,3 mnkr.

Även det strategiska målet om att kommunens pensionsförmåner intjänade före 1998 ska finansieras med egna medel har uppnåtts. Avkastning på kommunens pensionsmedel ska vara högre än inflationen under en rullande femårsperiod vilket uppnåtts. Inflationen var 0,3 procent de senaste 5 åren och avkastningen samma period i portföljen 7,2 procent. På kortare sikt har avkastningen innevarande år varit 7,8 procent och inflationen 1 procent.

Enligt ekonomistategin är målet med kommunens pensionsportfölj att maximalt 2 procent av skatteintäkterna ska användas för att finansiera pensionsutbetalningarna och resten tas från pensionsportföljen. Pensionsutbetalningarna uppgick till ca 30 mnkr för 2016. Beräkningen visar att 2 procent av skatteintäkterna är ca 38 mnkr och pensionsutbetalningarna finansieras endast av skatteintäkter 2016.

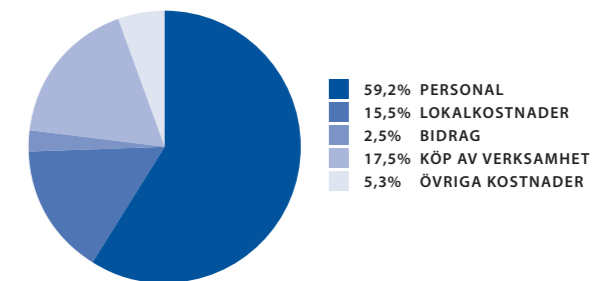
Med hänsyn tagen till ovan har kommunen säkerställt framtida pensionsutbetalningar.

BALANSKRAVSUTREDNING

Kommunen ska enligt riktlinjer upprätta en balanskravsutredning. En balanskravsutredning innebär att årets resultat justeras med ett antal angivna kostnader och intäkter (t.ex. realisationsvinster och -förluster). Balanskravsresultatet är det resultat som kommunen får tillgodoräkna sig för att påvisa en god ekonomisk hushållning enligt kommunallagen. Prognosen för året, enligt balanskravet, uppgår till +44,5 mnkr.

KONCERNEN

Det ekonomiska resultatet för koncernen (Partille kommun, Partillebo AB samt Partille Energi AB) uppgår till 148,5 mnkr. Resultaten för bolagen separat och efter skatt är 97,7 mnkr för Partillebo AB respektive



UTGIFTER

Partille kommun har kostnader på 2 392 mnkr av dessa är 59% personalkostnader (1 413,3 mnkr). 16% är lokalkostnader och 18% av kostnaderna är köp av verksamhet.

18,7 mnkr för Partille Energi AB. Flera stora koncernövergripande projekt har färdigställts under 2016, bland annat Partille arena och om- och tillbyggnationen av Partille centrum.

Under de kommande åren fortsätter expansionen i Partille. Med hjälp av samverkan och helhetssyn i samhällsplaneringen kan en balanserad ekonomi tryggas även fortsättningsvis. Inriktningen mot tydligare koncernfokus mellan framförallt Partille kommun och Partillebo AB kommer att fortsätta under kommande år, vilket bidrar till en än mer kostnadseffektiv kommunal verksamhet. Stora investeringsprojekt pågår inom hela koncernen de närmsta åren med bland annat ombyggnation av centrala Partille samt nya exploateringsområden. Samtliga av koncernens bolag är berörda i dessa projekt i olika aspekter.

OMVÄRLDSANALYS

Den svenska ekonomin har under 2016 haft en stark tillväxt. Högkonjunkturen som varit under 2016 kommer gå in i en lugnare utvecklingsfas från 2017 och gå mot normalläge. Arbetslösheten har sjunkit under 2016 och landar på 6,5 procent vilket är en sänkning med 0,5 procentenheter mot 2015. Ett problem i svensk ekonomi är arbetskraftsbrist vilket påverkar kommunal ekonomi negativt genom t.ex. ökade personalkostnader. När konjunkturen normaliseras under 2017 kommer arbetslöshetssiffrorna inte minska i samma takt som under 2016 vilket påverkar skatteunderlaget negativt.

Den offentliga konsumtionen och inte minst den kommunala konsumtionen spår SKL (Sveriges Kommuner och Landsting) kommer växa. Bakgrunden är en ökad befolkningstillväxt i framför allt de yngre och äldre generationerna. Att befolkningen ökar i de generationerna innebär att kommunala verksamheter i form av skola, vård och omsorg behöver växa. De kommande åren kommer kostnaderna öka snabbare på grund av demografisk utveckling än vad skatteunderlaget gör. Det innebär att verksamheten måste anpassa sina kostnader för att nå upp till "god ekonomisk hushållning". En kontrollerad kostnadsökning i samband med att kommunen växer ger goda förutsättningar för en ekonomi i balans på lång sikt i Partille kommun.

FINANSIELLA NYCKELTAL – KOMMUNEN

GOD EKONOMISK HUSHÅLLNING	2012	2013	2014	2015	2016
Antal invånare	35 837	36 149	36 529	36 977	37 302
Antal anställda med månadslön	2 695	2 627	2 659	2 710	2 859
Skattesats kommunen (%)	19,96	19,96	19,96	19,96	19,96
Regionen (%)	10,88	11,13	11,13	11,48	11,48
Totalt (%)	30,84	31,09	31,09	31,44	31,44
EKONOMI I BALANS	2012	2013	2014	2015	2016
Årets resultat enligt RR (mnkr)	35,9	36,3	25,6	17,9	45,1
Avgår reavinst (mnkr)	-14,7	15,0	0,0	1,0	-0,6
Balanskravsresultat (mnkr)	21,2	51,3	25,6	18,9	44,5
Årets resultat enligt fullfonderingsmodellen	31,1	-7,0	62,4	42,8	78,9
Budgetföljsamhet, verksamhetens nettokostnader	5,9	1,3	5,6	2,9	4,1
Verksamhetens kostnad/skatteintäkter och statsbidrag	100,5	97,0	98,7	98,3	95,5
Avskrivningarnas/skatteintäkter och statsbidrag	2,5	2,5	3,1	2,4	2,3
Självfinansieringsgrad (nettoinvesteringar)	173,2	112,0	72,3	43,2	90,1
Avskrivningar/nettoinvesteringar	91,8	61,1	58,5	30,5	47,1
GOD BETALNINGSBEREDSKAP	2012	2013	2014	2015	2016
Soliditet	68,9	69,3	67,7	67,1	60,9
Kassalikviditet	217,4	228,4	208,3	177,5	123,4
Borgensåtagande/verksamhetskostnad	62,9	68,0	77,4	80,4	75,9
SÄKERSTÄLLA FRAMTIDA PENSIONSUTBETALNINGAR	2012	2013	2014	2015	2016
Totala pensionsförpliktelser, inkl. löneskatt (mnkr)*	862,9	927,1	895,7	903,8	845,3
Finansiella pensionstillgångar, marknadsvärde (mnkr)	-245,2	-253,0	-173,5	-177,4	-189,3
Finansiella pensionstillgångar, bokfört värde (mnkr)	-236,7	-233,6	-159,6	-165,6	-167,6
Återlånade medel, ej finansierad pensionsförpliktelse (mnkr)	617,7	674,1	722,2	701,5	656,0

*Total pensionsskuld består av avsättningar för pension och garantipensioner samt ansvarsförbindelser för pensionsförpliktelser och löneskatt.

INVÅNARE

Invånarantalet uppgick till 37 302, det är en ökning med 325 personer. Ökningstakten var ca 0,9 procent och ökningen beror främst på ett positivt inflyttningsnetto. Under de kommande tio åren (det vill säga under befolkningsprognosperioden) beräknas kommunens befolkning öka med omkring 1,8 procent per år fram till 2021 för att därefter plana ut i en mer normal tillväxttakt om lite drygt 1 procent. Befolkningen i Partille är relativt ung, 9 880 personer är i åldern 0-19 år, 21 134 i åldern 20-64 år och 6 288 är i åldern 65 och uppåt.

NETTOKOSTNADSANDEL

Nettokostnadsutvecklingen speglar hur stor del av skatteintäkter och generella statsbidrag som den löpande driftsverksamheten förbrukat, dvs resultatet exkl. jämförelsestörande poster. Utifrån ett finansiellt perspektiv bör de kvarstå en andel av de löpande intäkterna för att finansiera en normal investeringsnivå. Inom den kommunala sektorn brukar man tala om en nettokostnadsandel runt 98,0 procent som riktlinje vid en förenklad bedömning av hur en kommun förhåller

sig till god ekonomisk hushållning. Under 2016 var verksamhetens nettokostnadsandel 95,5 procent av skatteintäkter, vilket innebär att kommunen har en god ekonomisk hushållning.

BUDGETFÖLJSAMHET - VERKSAMHETENS NETTOKOSTNADSÖKNING

Under 2016 var nettokostnadsökningen 4,1 procent. Vilket är en marginellt högre ökningstakt än för de senaste fem åren som är 4,0 procent. Skatteintäkter och generella statsbidrag ökade med 5,6 procent mellan 2015 och 2016. Det är en högre ökning än den genomsnittliga ökningen de senaste fem åren som uppgår till 3,8 procent.

BALANSKRAVSRESULTAT

Enligt kommunallagen ska avstämning göras för att se om kostnaderna för ett visst räkenskapsår överstiger intäkterna. I den så kallade balanskravsutredningen visas om kravet är uppfyllt, kommunens balanskrav är 44,5 mnkr 2016. Årets resultat justeras med bland annat resultat för reavinst/rea förluster vid försäljning av anläggningstill-

gångar. Konstateras ett negativt balanskravsresultat ska underskottet regleras inom tre år. Kommunen har en så kallad resultatutjämningsreserv (RUR). Genom att nyttja medel från resultatutjämningsreserven så att balanskravsutredningen uppgår till noll upphävs kravet på att återställa ett negativt resultat inom tre år. RUR uppgår till 93,0 mnkr. Partille har ett positivt balanskravsresultat 2016.

SJÄLVFINANSIERINGSGRAD

Självfinansieringsgrad är ett mått på hur stor del av årets anskaffning av anläggnings- och omsättningstillgångar som finansierats med egna medel, dvs årets resultat plus avskrivningar delat med årets nettoinvesteringar. Kommunens självfinansieringsgrad 2016 ligger på 90,1 procent, vilket är en uppgång jämfört med 2015. Självfinansieringsgraden bör ligga runt 100 procent för att undvika att externt kapital behöver tillskjutas för att täcka kommunens investeringar. Kommunen växer kraftigt och flera stora investeringsprojekt pågår. Likviditetsplanering görs kontinuerligt och prognosen visar att kommunen inte behöver tillskjuta externt kapital de närmsta åren.

SOLIDITET

Soliditet är ett mått på den finansiella styrkan på lång sikt. Den visar hur stor del av kommunens tillgångar som finansierats med skattemedel. Ju högre soliditet desto bättre utgångsläge har kommunen för att hantera ekonomiska nedgångar. I bokslutet 2016 uppgår soliditeten till 60,9 procent, vilket är en god soliditet. Soliditeten enligt fullfonderingsmodellen är 19,2 procent.

KASSALIKVIDITET

Kassalikviditet är ett mått på hur god kommunens betalningsberedskap är. En oförändrad eller ökande kassalikviditet i kombination med en oförändrad eller förbättrad soliditet är ett tecken på att

kommunens totala finansiella handlingsutrymme har stärkts. Mellan 2015 och 2016 försämrades kassalikviditeten med ca 54,1 procentenheter från 177,5 procent (2015) till 123,4 procent (2016), vilket är en följd av stora investeringsvolymmer.

BORGENSÅTAGANDE

Kommuns borgensåtaganden uppgår vid årsskiftet till 1 820,9 mnkr. Jämfört med föregående år har borgensåtagandena ökat med 26,4 mnkr. Det huvudsakliga borgensåtagandet riktar sig främst gentemot Partillebo. Åtaganden bedöms inte i dagsläget innebära någon förlustrisk.

SÄKERSÄLLA FRAMTIDA PENSIONSÅTAGANDEN

Pensionsutbetalningarna består till största delen av utbetalningar som finns i ansvarsförbindelsen för pensioner intjänade före 1998. Dessa utbetalningar kommer att vara både resultat och likvidpåverkande. Ansvarsförbindelsen för pensionsförmåner intjänade före 1998 uppgår inkl. löneskatt till 709 mnkr vilket innebär att skulden har minskat med ca 33 mnkr under året.

Avsättningen till den förmånsbestämda ålderspensionen uppgår till 101,9 mnkr.

Kommunen har en pensionsportfölj där marknadsvärdet vid årsskiftet uppgick till 189,9 mnkr och det bokförda värdet till 167,6 mnkr. Pensionsportföljens syfte är att till viss del finansiera pensionsutbetalningar för pensionsförmåner intjänade före 1998. Kommunens mål är att pensionsutbetalningar ska finansieras med egna medel vilket uppnåtts under 2016.

FINANSIELLA NYCKELTAL FÖR SAMMANSTÄLLD REDOVISNING

	2012	2013	2014	2015	2016
RESULTAT					
Resultat koncernen	64,2	135,7	62,4	34,8	148,5
Partillebo AB	45,3	89,7	31,2	67,9	97,7
Partille Energi AB	11,3	21,5	19,9	19,7	18,7
RESULTAT - KAPACITET					
Verksamheten/skatteintäkter och statsbidrag	85,0	76,4	81,2	79,0	74,3
Avskrivning/skatteintäkter och statsbidrag	4,3	12,3	14,0	17,7	16,8
Årets resultat/eget kapital	3,5	7,5	3,3	1,8	7,1
Soliditet					
Tillgångsförändring	41,5	43,4	41,5	38,7	40,6
Förändring av eget kapital	6,1	7,4	9,4	9,0	2,5
Kassalikviditet	3,7	8,0	4,4	1,9	7,6
	114,7	125,6	73,7	57,9	62,8

Redovisningsprinciper

Syftet med redovisningsprinciperna är att ge en förståelse för och underlätta tolkningen av kommunens redovisning. Det kan röra sig om förändrade principer jämfört med föregående år, vilket ger olika grund för de redovisade värdena, och verksamhetsspecifika principer som valts därför att de ger en rättvisande bild av verksamheten.

REDOVISNINGSPRINCIPER FÖR KOMMUNEN

Kommunen följer kommunal redovisningslag samt i allt väsentligt de rekommendationer som lämnats av Rådet för kommunal redovisning (RKR) och deras företrädare.

GATUKOSTNADERSÄTTNING

Investeringsbidrag, Va-anslutningsavgifter och gatukostnadsersättningar redovisas som en förutbetalad intäkt enligt RKR nr 18. De förutbetalda intäkterna redovisas som en långfristig skuld och periodiseras över anläggningarnas nyttjandetid.

Resultatutjämningsreserv (RUR)

Resultatutjämningsreserven ingår i det egna kapitalet och uppgår till 93 mnkr.

LEASING

All leasing i kommunen redovisas som operationell leasing eftersom inga leasingavtal överstiger tre år. Samtliga hyresavtal avseende fastigheter klassificeras som operationella, eftersom de ekonomiska fördelar och risker som förknippas med ägandet inte överförs till kommunen.

PERSONALKOSTNADER

Semesterlöneskulden dvs. icke uttagna semesterdagar, icke kompenserad övertid och därpå upplupen arbetsgivaravgift redovisas som en kortfristig skuld. Även timlön och ersättning för obekvämt arbetstid tas upp som en kortfristig skuld.

SKATTEINTÄKTER

Den preliminära slutavräkningen för skatteintäkter baseras på SKL:s decemberprognos i enlighet med rekommendation RKR 4.2.

PENSIONSSKULDEN

Pensionsskulden redovisas enligt den så kallade blandmodellen. Det innebär att pension som intjänats före 1998 inkl. löneskatt behandlas som en ansvarsförbindelse. Därefter intjänad pensionsförmån inkl. löneskatt redovisas som en avsättning i balansräkningen. En avsättning görs även för pensionsskulden till förtroendevalda politiker. Den individuella delen av pensionerna redovisas som kortfristig skuld i balansräkningen. Kommunens pensionsskuld är beräknad av KPA Pension AB.

PENSIONSPORTFÖLJ

Kommunens pensionsportfölj i form av likvida medel redovisas i enlighet med RKR:s rekommendation nr 20 som finansiella omsättningstillgångar. Tillgångarna ingår i en värdepappersportfölj och

värderas kollektivt. Effektivräntemetoden tillämpas, vilket innebär att överkurs och underkurs periodiseras under värdepapprets löptid.

ANLÄGGNINGSTILLGÅNGAR

I balansräkningen har anläggningstillgångar upptagits till anskaffningsvärdet efter avdrag för planenliga avskrivningar under nyttjandeperioden. Avskrivningstiderna fastställs efter beräknade nyttjandetid för tillgångarna. Avskrivningen påbörjas kvartalet närmast efter att investeringen tagits i bruk. De investeringar som klassificerats som anläggningstillgång har i huvudsak haft ett anskaffningsvärde som överstiger ett halvt prisbasbelopp och en beräknad nyttjandeperiod på minst 3 år.

KOMPONENTAVSKRIVNING

Kommunen använder komponentredovisning enligt RKR 11.4. Tillgångar aktiverade före 2006 är inte anpassade till komponentavskrivning. Beslutet baseras på att resultatpåverkan är marginell jämfört med att låta befintliga avskrivningar löpa ut.

SÄRREDOVISNING AV VA-VERKSAMHETEN

Lagen om vattentjänster (SFS 2006:412) ställer krav på att vattenverksamheten särredovisas och en särskild balansräkning och resultaträkning upprättas.

REDOVISNINGSPRINCIPER FÖR DEN SAMMANSTÄLLDA REDOVISNINGEN

Partille kommuns sammanställda redovisning består av moderbolaget Partille kommun och det helägda bolaget Partillebo AB samt det till 50 procent ägda bolaget Partille Energi AB.

Sammanställd redovisning upprättas enligt den kommunala redovisningslagen kapitel 8 och utformas enligt god redovisningssed. Den sammanställda redovisningen upprättas enligt förvärvsmetoden med proportionell konsolidering. Med förvärvsmetoden menas att vid förvärvstillfället ska förvärvat eget kapital i de kommunala bolagen ha eliminerats. Därefter räknas intjänat kapital in i koncernens eget kapital. Om de kommunala bolagen inte är helägda tas endast ägda andelar av räkenskaper in i den sammanställda redovisningen. Kommunens samlade verksamhet blir till ett bokslut som baseras på Partille kommuns värderings- och avskrivningsprinciper. Alla koncerninterna transaktioner av väsentlig karaktär har eliminerats för att ge en rättvisande bild av koncernens totala ekonomi.

RESULTATRÄKNING

mnkr	KOMMUNEN		SAMMANSTÄLLD REDOVISNING (KONCERNEN)	
	2015	2016	2015	2016
Verksamhetens intäkter K not 1, S.R not 1	457,7	562,8	849,2	1 036,6
Verksamhetens kostnader K not 2 och 8, S.R not 2	-2 233,0	-2 391,9	-2 277,0	-2 459,5
Avskrivningar K not 10 och 11, S.R not 3	-43,1	-44,1	-319,4	-321,9
Jämförelsestörande poster K not 3	12,7	0,0	12,7	0,0
Verksamhetens nettokostnader	-1 805,7	-1 873,2	-1 734,5	-1 744,8
Skatteintäkter K not 4	1 618,8	1 715,1	1 618,8	1 715,1
Generella statsbidrag och utjämning K not 5	187,5	200,7	187,5	200,7
Finansiella intäkter K not 6, S.R not 4	22,2	16,8	10,3	8,0
Finansiella kostnader K not 7, S.R not 5	-4,9	-14,3	-47,3	-30,5
Resultat före extraordinära poster	17,9	45,1	34,8	148,5
Extraordinära intäkter	0,0	0,0	0	0
Extraordinära kostnader	0,0	0,0	0	0
Årets resultat	17,9	45,1	34,8	148,5

BALANSKRAVSUTREDNING

mnkr	2015	2016
Årets resultat enligt resultaträkningen	17,9	45,1
Reducering av samtliga realisationsvinster	0,0	0,0
Justering för realisationsvinster enligt undantagsmöjlighet	0,0	0,0
Justering för realisationsvinster enligt undantagsmöjlighet	0,0	0,0
Orealiserade förluster i värdepapper	1,0	0,1
Justering för återföring av realiserade förluster i värdepapper	0,0	-0,7
Årets resultat efter balanskravsjusteringar	18,9	44,5
Reservering av medel till resultatutjämningsreserv	0,0	0,0
Användning av medel från resultatutjämningsreserv	0,0	0,0
Årets balanskravsresultat	18,9	44,5

KASSAFLÖDESANALYS

mnkr	KOMMUNEN		SAMMANSTÄLLD REDOVISNING (KONCERNEN)	
	2015	2016	2015	2016
DEN LÖPANDE VERKSAMHETEN				
Årets resultat	17,9	45,1	34,8	148,5
Justering för av- och nedskrivningar K not 10 och 11	43,1	44,1	319,4	339,0
Justering för övriga ej likviditetspåverkande poster K, S.R not 8	11,1	-44,7	119,6	-133,0
Kassaflöde från verksamheten före förändring av rörelsekapital	72,1	44,5	473,8	354,5
Ökning/minskning exploateringsfastigheter	4,4	-3,7	4,4	-3,7
Ökning/minskning kortfristiga fordringar	7,3	-124,5	25,0	-169,0
Ökning/ minskning kortfristiga placeringar	43,3	58,7	44,2	59,0
Ökning/minskning kortfristiga skulder	8,3	127,6	246,7	-369,0
Kassaflöde från den löpande verksamheten	135,4	102,6	794,1	-128,2
INVESTERINGSVERKSAMHETEN				
Investering i immateriella anläggningstillgångar	-1,8	-1,3	0,1	-1,3
Investering i materiella anläggningstillgångar	-146,4	-98,2	-850,3	-340,9
Försäljning av materiella anläggningstillgångar	0,0	0,0	0,0	0,0
Investering i finansiella anläggningstillgångar	-10,0	-116,6	-10,0	-116,6
Försäljning av finansiella anläggningstillgångar	0,0	0,0	0,0	0,0
Upp-/nedskrivning av finansiella anläggningstillgångar	0,0	0,7	0,0	0,0
Kassaflöde från investeringsverksamheten	-158,2	-215,4	-860,2	-458,8
FINANSIERINGSVERKSAMHETEN				
Nyupptagna lån	0,0	0,0	115,3	293,4
Förutbetalda intäkter (långfristig skuld) K not 20	4,5	52,6	4,5	52,6
Amortering av skuld	0,0	0,0	0,0	0,0
Ökning långfristiga fordringar	0,0	0,0	0,0	0,0
Minskning av långfristiga fordringar	0,0	0,0	0,0	0,0
Kassaflöde från Finansieringsverksamheten	4,5	52,6	119,8	346,0
ÅRETS KASSAFLÖDE				
Likvida medel vid årets början	158,7	140,3	281,7	335,4
Likvida medel vid årets slut	140,3	80,1	335,4	94,4
Förändring likvida medel	-18,4	-60,2	53,7	-241,0

BALANSRÄKNING

mnkr	KOMMUNEN		SAMMANSTÄLLD REDOVISNING (KONCERNEN)	
	2015	2016	2015	2016
TILLGÅNGAR				
ANLÄGGNINGSTILLGÅNGAR				
Immateriella anläggningstillgångar K not 10	2,9	4,2	7,8	9,0
Materiella anläggningstillgångar K not 11	749,2	847,4	4 193,9	4 447,0
Finansiella anläggningstillgångar K not 12	212,7	329,3	46,7	84,1
Summa anläggningstillgångar	964,8	1 180,9	4 248,4	4 540,1
OMSÄTTNINGSTILLGÅNGAR				
Exploateringsfastigheter mm K not 13	15,2	18,8	15,2	18,8
Kortfristiga fordringar K not 14	77,9	202,5	126,9	256,8
Kortfristiga placeringar K not 15	279,9	221,2	279,9	221,2
Kassa och bank K not 16	140,3	80,1	335,4	94,4
Summa omsättningstillgångar	513,3	522,6	757,4	591,2
Summa tillgångar	1 478,1	1 703,5	5 005,8	5 131,3
EGET KAPITAL, AVSÄTTNINGAR OCH SKULDER				
SUMMA EGET KAPITAL K not 17, S.R not 6	991,8	1 036,9	1 935,9	2 082,6
varav årets resultat	17,9	45,1	34,8	148,5
varav resultatutjämningsreserv (RUR)	93,0	93,0	93,0	93,0
AVSÄTTNINGAR K not 18				
Avsättningar för pensioner och liknande förpliktelser	136,1	136,3	136,1	136,3
Skatter	0	0	26,3	27,9
Summa avsättningar	136,1	136,3	162,4	164,2
SKULDER				
Långfristiga skulder K not 20	69,6	122,1	1 626,2	1 972,4
Kortfristiga skulder K not 21	280,6	408,2	1 281,3	912,1
Summa skulder	350,2	530,3	2 907,5	2 884,5
Summa eget kapital, avsättningar och skulder	1 478,1	1 703,5	5 005,8	5 131,3
PANTER OCH ANSVARSFÖRBINDELSER				
Pensionsförpliktelser äldre än 1998	597,8	570,6	597,8	570,6
Löneskatt pensionsförplik. äldre än 1998	145,0	138,4	145,0	138,4
Borgensåtagande K not 22, S.R not 7	1 794,5	1 815,7	41,0	33,9
Förvaltade fonder K not 23	1,1	1,2	1,1	1,2

1 865 tkr (50%) vilket beror på en rättelse av i Partille energis egna kapital med 3 733 tkr.

DRIFTSREDOVISNING

mnkr	ÅRSBUDGET	UTFALL	AVVIKELSE
	2016	2016	2016
Kommunstyrelsen	-34,7	-34,4	0,3
Strukturresev	-10,0	-4,0	6,0
Kommunkontoret	-67,7	-70,0	-2,3
Samhällsbyggnadskontoret	-79,5	-84,3	-4,8
Samhällsbyggnadskontoret/VA-verket	0,0	0,0	0,0
Samhällsbyggnadskontoret/Renhållning	0,0	0,0	0,0
Mark och exploateringsenheten	50,0	32,5	-17,5
Summa KS-förvaltningar	-141,9	-160,2	-18,3
Kommunfullmäktige	-4,4	-4,2	0,2
Kultur- och fritidsnämnd	-85,4	-85,9	-0,5
Utbildningsnämnd	-969,2	-959,7	9,5
Social- och arbetsnämnd	-120,2	-121,8	-1,6
Vård- och omsorgsnämnd	-512,1	-523,3	-11,2
Bygg- och miljönämnd	-0,6	-0,6	0,0
Överförmyndarverksamhet	-2,3	-3,3	-1,0
Summa nämnder	-1 836,1	-1 859,0	-22,9
Dynamiska effekter	10,0	0,0	-10,0
Pensionsutbetalningar inkl. löneskatt före -98	-39,5	-37,0	2,5
Avskrivningar	-44,0	-44,1	-0,1
Finansförvaltningens kostn/intäkter	25,0	63,6	38,6
Avgår interna kapitalkostnader	4,4	5,8	1,4
Summa driftsredovisning	-1 880,2	-1 870,7	9,5

Driftsredovisningen visar redovisade kostnader och intäkter för de olika nämnderna. Kommunbidraget motsvarar årets budget. I driftredovisningen ingår inte skatteintäkter samt det budgeterade resultatet. Kommunens budgeterade resultat för 2016 är 10,1 mnkr.

INVESTERINGSREDOVISNING

mnkr	ÅRSBUDGET	UTFALL	AVVIKELSE
	2016	2016	2016
Kommunstyrelsen	0,1	0,0	0,1
Kommunkontoret	5,0	3,6	1,4
Samhällsbyggnadskontoret	54,4	80,5	-26,1
Samhällsbyggnadskontoret / Va-verket	22,3	51,0	-28,7
Samhällsbyggnadskontoret/ Renhållningsv.	0,5	0,0	0,5
Mark och exploateringsenheten	3,4	4,0	-0,6
Summa KS-förvaltningar	85,7	139,1	-53,4
Kommunfullmäktige	0,0	0,0	0,0
Kultur- och fritidsnämnd	1,5	1,7	-0,2
Utbildningsnämnden	13,5	12,2	1,3
Social- och arbetsnämnd	0,5	0,2	0,3
Vård- och omsorgsnämnd	4,0	2,0	2,0
Summa nämnder	105,2	155,2	-50,0

Investeringsbidrag, gatukostnadsersättningar och anslutningsavgifter redovisas under långfristiga skulder (not 20).

Noter kommunen (mnkr)

1. VERKSAMHETENS INTÄKTER	2015	2016
<i>Effekt pga komponentredovisning ingår med 33,2 mnkr</i>		
Försäljning	7,9	8,6
Taxor & avgifter	146,9	152,6
Hyror & arrenden	29,4	31,8
Bidrag	156,8	235,0
Försäljning av verksamhet	64,4	68,9
Övriga intäkter	52,3	65,9
Summa	457,7	562,8

2. VERKSAMHETENS KOSTNADER	2015	2016
Personal	-1 336,6	-1 413,3
Lokalkostnader	-358,6	-371,9
Bidrag	-58,3	-59,1
Köp av verksamhet	-374,0	-419,7
Övriga kostnader	-105,5	-127,9
SUMMA	-2 233,0	-2 391,9

3. JÄMFÖRELSESTÖRANDE POSTER	2015	2016
Återbetalning Fora	12,7	0,0
Summa	12,7	0,0

4. SKATTEINTÄKTER	2015	2016
Preliminära skatteintäkter	1 620,0	1 721,2
Prognos slutavräkning	-2,7	-7,6
Slutavräkning föregående år	1,5	1,5
Summa	1 618,8	1 715,1

5. GENERELLA STATSBI DRAG OCH UTJÄMNING*	2015	2016
Införandebidrag	16,5	5,2
Strukturbidrag	3,7	0,0
Inkomstutjä mning	84,1	79,5
Kostnadsutjä mning	29,8	39,1
Kommunal fastighetsavgift	53,8	55,5
Regleringsavgift	-1,4	-1,3
Generella statsbidrag	3,3	11,7
Avgift LSS-utjä mning	-2,3	11,0
Summa	187,5	200,7

5 mnkr avser "flyktingpengar" och 6 mnkr avser statsbidrag ökad byggtakt.

6. FINANSIELLA INTÄKTER	2015	2016
Utdelning Partillebo AB	1,3	0,7
Utdelning Partille Energi AB	6,0	6,0
Realisationsvinstförsäljning fonder	5,4	0,1
Utdelning fonder	4,9	4,5
Övriga ränteintäkter	4,6	5,5
Summa	22,2	16,8

7. FINANSIELLA KOSTNADER	2015	2016
Nedskrivning finansiella anl.tillgångar	-1,0	-11,6
Övriga finansiella kostnader	-3,9	-2,7
Summa	-4,9	-14,3

8. EJ RÖRELSEKAPITAL-PÅVERKANDE POSTER	2015	2016
Pensionsskuldsförändring enligt blandmodellen o garanti pensioner	8,1	0,2
Nedskrivning	0,0	-11,6
Övrigt	0,0	-33,3
Summa	11,1	-44,7

9. OPERATIONELL LEASING	2015	2016
Årets betalda leasingavgifter		
Hyresavgifter fastigheter	236,8	245,2
Leasing/hyresavgifter maskiner och inventarier	21,3	18,4
Summa årets betalda leasingavgifter	258,1	263,6

Framtida förfallobelopp	2015	2016
<i>Hyresavgifter fastigheter</i>		
inom ett år	244,5	259,4
inom ett till fem år	1 106,5	1 105,8
senare än fem år	292,5	291,7
Summa fastigheter	1 643,5	1 656,9

Leasing/hyresavgifter	2015	2016
<i>maskiner och inventarier</i>		
inom ett år	19,9	17,9
inom ett till fem år	64,5	64,7
senare än fem år	12,7	16,4
Summa maskiner och inventarier	97,1	99,0
Summa framtida förfallobelopp	1 740,6	1 775,9

10. IMMATERIELLA ANLÄGGNINGSTILLGÅNGAR	Anskaffningsvärde	Ack. ned-/avskrivningar	Ing. bokfört värde 2016	Årets investeringar	Årets avskrivningar	Årets försäljningar	Årets nedskrivningar	Årets utrangering	Omklassificeringar	Utg. bokfört värde 2016
Immateriella anläggningstillgångar	15,4	-12,5	2,9	2,8	-1,5	0,0	0,0	0,0	0,0	4,2
Summa 2016	15,4	-12,5	2,9	2,8	-1,5	0,0	0,0	0,0	0,0	4,2
Summa 2015	13,6	-10,9	2,7	1,8	-1,6	0,0	0,0	0,0	0,0	2,9

11. MATERIELLA ANLÄGGNINGSTILLGÅNGAR	Anskaffningsvärde	Ack. ned-/avskrivningar	Ing. bokfört värde 2016	Årets investeringar	Årets avskrivningar	Årets försäljningar	Årets nedskrivningar	Årets utrangering	Omklassificeringar	Utg. bokfört värde 2016
Mark byggnader och tekniska anläggningar										
Allmän markreserv	20,4	-1,1	19,3	4,0	-0,1	0,0	0,0	0,0	0,0	23,2
Verksamhetsfastigheter	24,1	-23,6	0,5	0,0	-0,1	0,0	-0,4	0,0	0,0	0,0
Fastigheter för affärsverksamhet	275,8	-122,1	153,7	14,6	-8,3	0,0	-0,5	0,0	83,3	242,8
Publika fastigheter	589,1	-230,4	358,7	46,5	-19,6	0,0	-10,8	0,0	34,2	409,0
Övriga fastigheter	14,8	0,5	15,3	0,0	-0,1	0,0	0,0	0,0	0,0	15,2
Pågående ny- till och ombyggnad	143,5	-3,0	140,5	67,5	-0,4	0,0	0,0	-0,3	-116,5	90,8
Maskiner och inventarier										
Maskiner	21,1	-16,3	4,8	0,9	-1,3	0,0	0,0	0,0	0,0	4,4
Inventarier	162,1	-128,8	33,3	10,1	-7,4	0,0	-0,2	0,0	0,0	35,8
Byggnadsinventarier	3,6	-3,6	0,0	0,0	0,0	0,0	0,0	0,0	0,0	0,0
Bilar och andra transportmedel	16,4	-13,3	3,1	1,8	-0,7	0,0	0,0	0,0	0,0	4,2
Datautrustning	81,7	-81,0	0,7	0,0	-0,2	0,0	-0,3	0,0	0,0	0,2
Förbättringsutgifter på fastigheter	23,2	-11,9	11,3	4,5	-1,9	0,0	0,0	0,0	0,0	13,9
Konst	1,2	0,0	1,2	0,0	0,0	0,0	0,0	0,0	0,0	1,2
Övriga maskiner och inventarier	24,1	-17,4	6,7	2,5	-2,5	0,0	0,0	0,0	0,0	6,7
Summa 2016	1 401,1	-652,0	749,1	152,4	-42,6	0,0	-12,2	-0,3	0,0	847,4
Summa 2015	1 254,7	-607,5	647,2	146,4	-41,5	-0,2	-2,9	-9,1	0,0	749,2

12. FINANSIELLA ANLÄGGNINGSTILLGÅNGAR 2015 2016

<i>Aktier och andelar</i>		
Partillebo AB	50,0	50,0
Aktieägartillskott- Partillebo	90,0	190,0
Partille Energi AB	66,5	66,5
Övriga aktier	4,3	4,3
Andelar och bostadsrätter	1,4	1,4
Kommuninvest	0,0	16,6
<i>Långfristiga fordringar</i>		
Övriga utlåningar	0,5	0,5
Summa	212,7	329,3

13. EXPLOATERINGSFASTIGHETER MED MERA 2015 2106

<i>Inventerat värde per den 31 december</i>		
Exploateringsområden	15,2	18,8
Summa	15,2	18,8

14. KORTFRISTIGA FORDRINGAR 2015 2016

Skatte- och statsbidragsfodran	14,4	17,5
Förutbetalda kostnader	12,7	77,0
Upplupna intäkter	18,9	60,5
Fordran mervärdesskatt	4,6	16,1
Övriga fordringar	1,2	2,1
Kundfordringar	26,1	29,2
Summa	77,9	202,4

15. KORTFRISTIGA PLACERINGAR 2015 2016

Placeringar i Bank	32,0	6,0
Aktier	52,1	52,1
Räntefonder/ realräntor	195,8	163,1
Summa	279,9	221,2

16. KASSA OCH BANK 2015 2016		
Bank	140,1	80,1
Kassa	0,2	0,0
Summa	140,3	80,1

17. EGET KAPITAL 2015 2016

IB eget kapital enligt fastställd balansräkning	973,9	991,8
<i>varav resultatutjämningsreserv (RUR)*</i>	93,0	93,0
Årets resultat	17,9	45,1
Summa	991,8	1 036,9

18. AVSÄTTNINGAR 2015 2016

Pensioner intjänade efter 1998	100,9	101,9
Garanti- och visstidspensioner	8,6	7,8
Löneskatt	26,6	26,6
Summa	136,1	136,3

19. PENSIONER 2015 2016

Ansvarsförbindelse IB	617,7	597,8
Utbetalningar	-29,3	-29,8
Ränte- och basbeloppsuppräknig	11,0	7,8
Aktualisering	-2,6	-4,8
Bromsen	0,0	0,0
Övrig post	1,0	0,0
Förändring diskonteringsräntan	0,0	0,0
Summa ansvarsförbindelse UB	597,8	571,0

Pensionsavsättning 93,7 100,9

Pensionsutbetalningar	-3,2	-3,3
Ränte- och basbeloppsuppräknig	1,5	1,2
Ny intjänad pension	7,8	2,7
Övrig post	1,1	0,3
Summa	100,9	101,8

Löneskatt	26,6	26,6
Avsättning SAP /SÅP	1,1	1,2
Visstidspension politiker	8,6	6,6
Summa avsättning pensioner och liknande förpliktelser:	36,3	34,4

20. LÅNGFRISTIGA SKULDER 2015 2016

<i>Förutbetalda intäkter som regleras över flera år</i>		
Investeringsbidrag	11,3	61,6
Återstående antal år (genomsnitt år)	33 år	33 år
Gatukostnadsersättningar	31,1	28,2
Återstående antal år (genomsnitt år)	33 år	33 år
Anslutningsavgifter	27,2	32,3
Återstående antal år (genomsnitt år)	33 år	33 år
Summa förutbetalda intäkter	69,6	122,1

21. KORTFRISTIGA SKULDER 2015 2016

Leverantörsskulder	29,1	110,1
Källskatt	19,2	20,6
Sociala avgifter	23,7	25,7
Semester- och övertidsskuld	92,4	93,9
Upplupna kostnader	30,0	49,6
Förutbetalda skatteintäkter	23	33,4
Förutbetalda intäkter	2,7	7,6
Övriga skulder	60,5	67,3
Summa	280,6	408,2

22. BORGENSÅTAGANDE 2015 2016

Statliga bostads- och gatukostnadslån	0,5	0,3
Partillebo AB	1 753,5	1 781,8
Regionala bolag	1,2	1,2
Kommunalförbund	5,9	5,6
Stiftelser	29,6	28,7
Ideella föreningar	3,8	3,3
Summa	1 794,5	1 820,9

Borgensåtagande avser kvarstående låneskuld per den 31 december 2016 där kommunen tecknat borgen.

23. FÖRVALTADE FONDER 2015 2016

Samfond för socialt ändamål	0,1	0,1
Paul Berghaus minnesfond	0,1	0,2
Stina Zachrissons skolfond	0,4	0,4
Boodes minnesfond	0,5	0,5
Summa	1,1	1,2

Noter för sammanställd redovisning (mnkr)

1. VERKSAMHETENS INTÄKTER	2015	2016
<i>Respektive bolags andel av intäkter efter koncernelimineringar</i>		
Partille Kommun	370,2	520,8
Partillebo AB	416,8	429,8
Partille Energi AB	62,2	86,0
Summa	849,2	1 036,6

2. VERKSAMHETENS KOSTNADER	2015	2016
<i>Respektive bolags andel av kostnader efter koncernelimineringar</i>		
Partille Kommun	-2 000,1	-2 142,9
Partillebo AB	-225,2	-258,4
Partille Energi AB	-51,7	-58,2
Summa	-2 277,0	-2 459,5

3. AVSKRIVNINGAR (MNKR)	2015	2016
<i>Respektive bolags andel av avskrivningar efter koncernelimineringar</i>		
Partille Kommun	-43,0	-44,1
Partillebo AB	-263,3	-264,7
Partille Energi AB	-13,1	-13,1
Summa	-319,4	-321,9

4. FINANSIELLA INTÄKTER	2015	2016
<i>Respektive bolags andel av finansiella intäkter efter koncernelimineringar</i>		
Partille Kommun	6,6	2,7
Partillebo AB	3,6	5,3
Partille Energi AB	0,1	0,0
Summa	10,3	8,0

9. KONCERNINTERNA FÖRHÅLLANDEN

	Ägd andel	Ägar-tillskott	Utdelning		Räntor och borgensavgifter		Borgen		
			Givna	Mottagna	Givna	Mottagna	Givna	Mottagna	Mottagna
Kommunen		100,0					6,7		
Partillebo AB	100%		100,0		0,7			4,3	1 781,8
Partille Energi AB	50%				6,0				

5. FINANSIELLA KOSTNADER	2015	2016
<i>Respektive bolags andel av finansiella kostnader efter koncernelimineringar</i>		
Partille Kommun	-4,9	-14,3
Partillebo AB	-37,3	-28,4
Partille Energi AB	-5,1	-4,9
Summa	-47,3	-47,6

6. SPECIFIKATION AV EGET KAPITAL	2015	2016
Ingående balans	1 901,1	1 935,9
Årets resultat	34,8	148,5
Utgående balans	1 935,9	2 084,4

7. BORGENSÅTAGANDE	2015	2016
Statliga bostads- och gatukostnadslån	0,5	0,3
Regionala bolag	1,2	1,2
Kommunalförbund	5,9	5,6
Stiftelser	29,6	28,7
Ideella föreningar	3,8	3,3
Summa	41,0	39,1

8. EJ RÖRELSEKAPITAL- PÅVERKANDE POSTER	2015	2016
Pensionsskultsförändring enligt blandmodellen o garantipensioner	8,1	0,2
Försäljning anläggningstillgångar	108,5	132,8
Övrigt	3,0	0,0
Summa	119,6	133,0

Nyckeltal

KULTUR- OCH FRITIDSNÄMNDEN	2013	2014	2015	2016
Verksamhetens nettokostnader mnkr	72,0	74,9	78,5	85,9
Årets resultat mnkr	2,3	0,3	3,5	-0,5
Antal elever i kulturskolan	1 230	1 353	1 487	1 581
Utlånade böcker	225 788	238 696	224 052	228 398
Besökare Kulturarrangemang	41 080	44 905	48 540	62 422

SOCIAL- OCH ARBETSNÄMNDEN	2013	2014	2015	2016
Verksamhetens nettokostnader	111,1	116,3	123,4	121,8
Årets resultat mnkr	2,5	-3,3	-5,2	-1,6
Antal personer i arbetsmarknadsåtgärd	380	350	371	283
Antal hushåll med ekonomiskt bistånd	547	563	545	507
Antal barn och ungdomar som någon gång under året varit placerade på institution eller i familjehem	97	110	109	105

VÅRD- OCH OMSORGSNÄMNDEN	2013	2014	2015	2016
Verksamhetens nettokostnader mnkr	451,1	477,9	515,5	523,3
Årets resultat mnkr	-2,7	-11,3	-26,5	-11,2
Personer med hemtjänst	672	692	568	587
Personer i äldreboende	240	240	248	240
Antal LSS beslut	412	440	460	436

UTBILDNINGSNÄMNDEN	2013	2014	2015	2016
Verksamhetens nettokostnader mnkr	853,4	898	928,6	959,7
Årets resultat mnkr	-3,3	0,1	7,4	9,5
Antal barn i förskolan (dec)	1 882	1 983	1 975	1 923
Antal barn i grundskolan (sep)	4 479	4 531	4 663	4 910
Elever på Partille gymnasium	510	457	373	417

BYGG- OCH MILJÖNÄMNDEN	2013	2014	2015	2016
Verksamhetens nettokostnader mnkr	0,5	0,5	0,5	0,7
Årets resultat mnkr	0,1	0,1	0,1	0,0

SAMHÄLLSBYGGNADSKONTORET	2013	2014	2015	2016
Antal resor särskild kollektivtrafik (färdtjänstresor)	41 996	43 186	43 286	44 128
Antal inkomna bygglovsansökningar	379	383	501	446
Antal besök ÅVC	19 439	35 374	36 396	34 884

Ranking företagsklimat	58	30	20	15
Antal nyregistrerade företag	209	238	236	213
Antal registrerade företag	uppg. saknas	3 125	3 234	3 263

Verksamhetens nettokostnader mnkr	66,65	71,15	88,5	84,3
Årets resultat mnkr	9,8	9,4	3,5	-4,8

Revisionsberättelse för verksamhetsåret 2016

Vi, av fullmäktige utsedda revisorer, har granskat den verksamhet som bedrivits i styrelse och nämnder samt genom utsedda lekmannarevisorer i den verksamhet som bedrivits i kommunens företag.

Styrelse och nämnder ansvarar för att verksamheten bedrivs enligt gällande mål, beslut och riktlinjer samt de lagar och föreskrifter som gäller för verksamheten. De ansvarar också för att det finns en tillräcklig intern kontroll i verksamheten samt för återredovisning till fullmäktige. Revisorerna ansvarar för att granska verksamhet, intern kontroll och räkenskaper samt att pröva om verksamheten bedrivits enligt fullmäktiges uppdrag.

Granskningen har utförts enligt kommunallagen, god revisionsred i kommunal verksamhet och kommunens revisionsreglerna. Granskningen har genomförts med den inriktning och omfattning som behövs för att ge en rimlig grund för bedömning och ansvarsprövning.

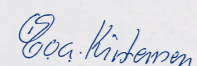
Vår sammanfattande bedömning är att kommunen i allt väsentligt följer kommunallagen (KL), lagen om kommunal redovisning (KRL) och redovisningsrekommendationer för området.

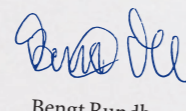
Vi har dock gjort följande notering:

Kommunfullmäktige har fastställt fem finansiella mål för god ekonomisk hushållning, fem övergripande verksamhetsmål utifrån vision av brukarperspektivet samt fem personalmål. Kommunens övergripande mål är av kvalitativ karaktär. Vår bedömning är att det överlag saknas tydliga svar avseende kommunens målpåfyllelse. Vi bedömer därmed ej kunna uttala oss om dessa mål.

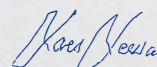
För ytterligare information angående granskningen hänvisas till Deloitte's granskningsrapport. Vi tillstyrker att fullmäktige beviljar ansvarsfrihet för kommunstyrelse och samtliga nämnder för år 2016.


Vi tillstyrker att fullmäktige godkänner kommunens årsredovisning för 2016, Partille kommun 18 april 2017.


Eva Kristensson


Bengt Rundberg


Lars Landrö


Lars Lewander


Håkan Killius

PARTILLE KOMMUN



HÅLL KOLL PÅ PARTILLE



PARTILLE.SE

Allt om Partille kommun och den service som erbjuds. Nyheter, fakta, e-tjänster och mycket mer.

PARTILLE.SE/SKATTEKOLLEN

Ett verktyg som direkt visar hur mycket av din lön som går till kommunens olika verksamheter.

PARTILLE.SE/NYHETSPRENUMERATION

Prenumerera på kommunens nyheter för att löpande hålla dig uppdaterad om vad som händer – allt ifrån snabb info om exempelvis vattenläckor till artiklar om aktuella projekt och profiler.

PARTILLE.SE/NYHETSBREV

Nyhetsbrev är en av kommunens kommunikationskanaler. Nyheter på olika teman samlas och skickas via e-post regelbundet till dem som anmält intresse. "Partille växer" handlar om utvecklingen i kommunen, "Partille näringsliv" har fokus på det lokala företagandet och "Nyheter för Partillefamiljer" vänder sig till föräldrar med barn i alla åldrar.

FACEBOOK

Följ oss på Facebook för att hålla koll på de senaste nyheterna och vad man snackar om i kommunen. Gilla och följ oss på facebook.com/partillekommunen

INSTAGRAM

Kolla aktuella projekt, vår vackra natur och mycket annat med fokus på Partille. Följ oss på instagram.com/partillekommun

TWITTER

Rätt kanal för dig som inte vill missa det viktigaste och hålla koll på hashtagen #partille? Följ oss på twitter.com/partillekommun



PARTILLE KOMMUN

Partille kommun, Gamla Kronvägen 34, 433 82 Partille

Partille kundcenter 031-792 10 00 • E-post partille.kommun@partille.se • partille.se