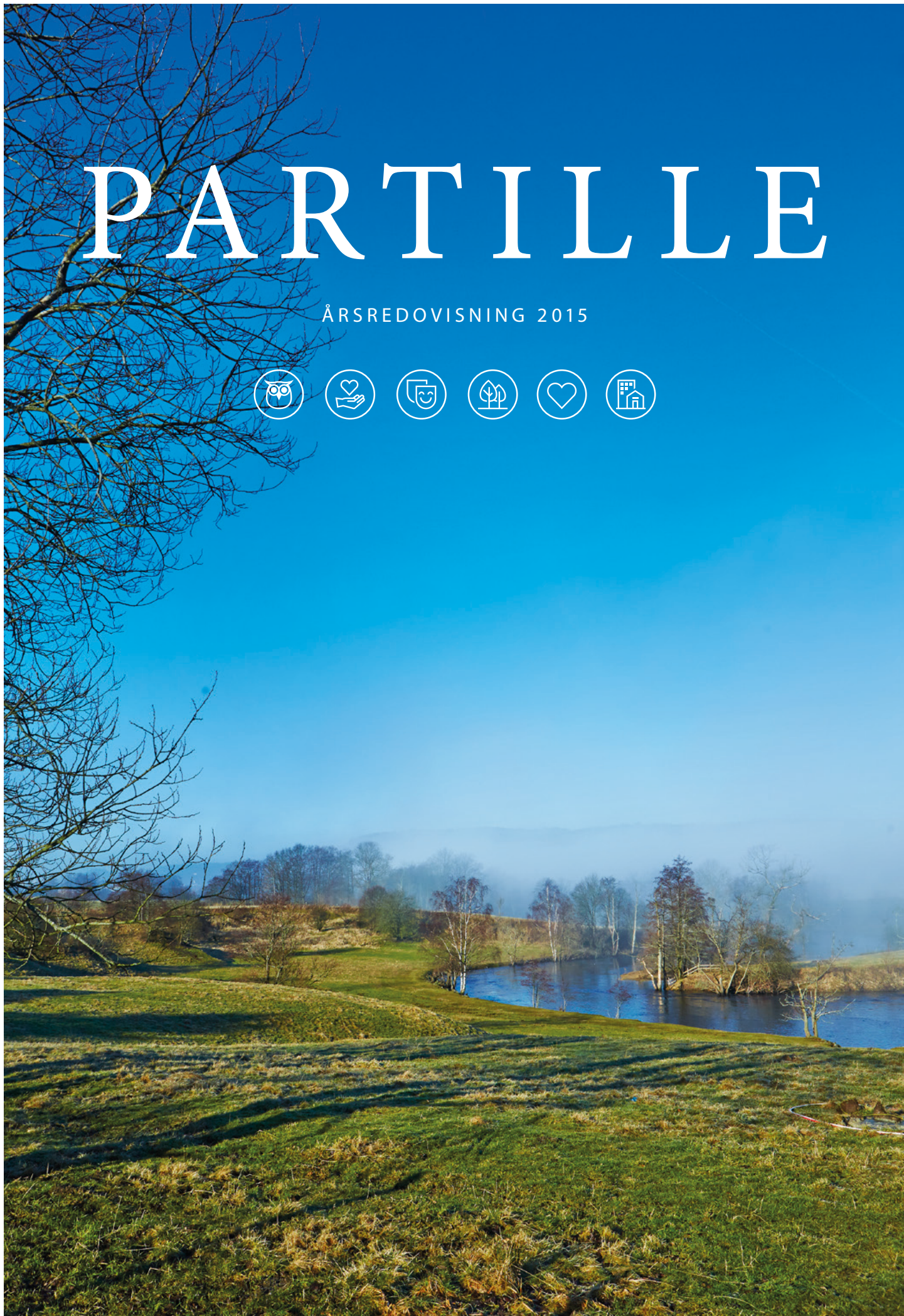


PARTILLE

ÅRSREDOVISNING 2015



INNEHÅLL

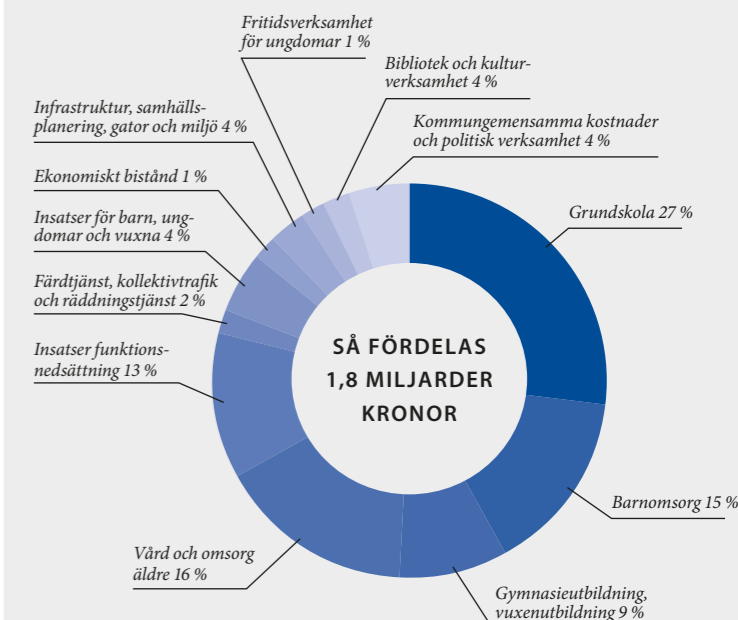
- S. 3 **SÅ FÖRDELAS 1,8 MILJARDER KRONOR**
- S. 4 **ORDFÖRANDEN HAR ORDET**
- S. 6 **KOMMUNENS UPPDRAG**
- S. 7 **VISION, MÅL, VÄRDEGRUND OCH VÄRDEORD**

FÖRVALTNINGSBERÄTTELSE

- S. 8 **MITT I DET GODA LIVET**
- S. 8 **LIVSLÅNGT LÄRANDE**
- S. 8 **MEDVETEN SAMHÄLLSPLANERING**
- S. 10 **GOD OMSORG OCH LIVSKVALITÉT**
- S. 12 **STIMULERANDE KULTUR OCH FRITID**
- S. 12 **UPPMUNTRANDE FÖRETAGSKLIMAT**
- S. 14 **VÄLKOMMEN TILL PARTILLE**
- S. 14 **NÄRA VARANDRA**
- S. 14 **NÄRA JOBBET**
- S. 15 **NÄRA NATUREN**
- S. 17 **NÄRA FÖR ALLA**
- S. 18 **NÄRA UTBILDNING**
- S. 19 **NÄRA OMSORG**
- S. 22 **NÄRA CENTRUM**
- S. 22 **NÄRA HEM**
- S. 26 **DEN GODA ARBETSPLATSEN**

EKONOMI

- S. 28 **GOD EKONOMISK HUSHÅLLNING**
- S. 29 **SÅ ANVÄNDS SKATTEPENGARNA**
- S. 30 **FINANSIELLA NYCKELTAL KOMMUNEN**
- S. 31 **FINANSIELLA NYCKELTAL FÖR SAMMANSTÄLLD REDOVISNING**
- S. 32 **REDOVISNINGSPRINCIPER**
- S. 33 **RESULTATRÄKNING OCH BALANSKRAVSUTREDNING**
- S. 34 **KASSAFLÖDESANALYS**
- S. 35 **BALANSRÄKNING**
- S. 36 **DRIFTSREDOVISNING OCH INVESTERINGSREDOVISNING**
- S. 37 **NOTER KOMMUNEN**
- S. 40 **NOTER FÖR SAMMANSTÄLLD REDOVISNING**
- S. 41 **NYCKELTAL**
- S. 42 **REVISIONSBERÄTTELSE**



KOMMUNENS UPPDRAG

Många av kommunens ansvarsområden styrs av kommunalagen och annan speciallagstiftning medan några är frivilliga. Organisationen och sättet som valts för att bedriva verksamheten varierar från kommun till kommun.

SKATTEKOLLEN

På partille.se finns verktyget Skattekolleken – med hjälp av detta kan du direkt se hur mycket av din lön som går till kommunens olika verksamheter.

Kommunen har enligt lag ansvar för

- Barnomsorg och förskoleverksamhet
- Biblioteksverksamhet
- Offentliga skolväsendet för barn och ungdom
- Socialtjänst
- Vård och omsorg för äldre och funktionshindrade
- Hälsa- och miljöskydd
- Plan- och byggfrågor
- Renhållning och avfallshandling
- Vatten och avlopp
- Räddningstjänsten
- Ordning och säkerhet

Kommunstyrelsen 31/12 2015

- Stefan Svensson, ordförande (M)
 - Eva Carlsson, vice ordförande (S)
 - Marith Hesse (M)
 - Jonas Mårdbrink (M)
 - Marianne Ahlborg (FP)
 - Bert Nygren (KD)
 - Niclas Ylander (S)
 - Isabelle Asadian Falahieh (S)
 - Leonel Bylund (MP)
 - Lasse Selander (V)
 - Mikael Hansson (SD)
- Moderata samlingspartiet, Folkpartiet (Liberalerna), Kristdemokraterna samt Centerpartiet bildar tillsammans den politiska majoriteten.

Parti	Mandatfördelning 2015
Moderaterna	15
Socialdemokraterna	13
Folkpartiet (Liberalerna)	5
Miljöpartiet	5
Sverigedemokraterna	5
Vänsterpartiet	4
Centerpartiet	2
Kristdemokraterna	2
Totalt	51

Vi är till för allt fler

Det har varit ett händelserikt år, vilket ju egentligen inte skiljer sig från hur tillvaron varit de senaste åren här i Partille. Vi har mycket på gång. Kommunen växer, fler är på väg hit både från när och fjärran, servicen i centrum utökas, verksamheten förbättras, vi bygger bostäder och mötesplatser. Samtidigt är vi alltid bara några minuters promenad från att kunna njuta av storslagen natur och gröna oaser. »



» Det faktum att Partille fortfarande har allt det där och inte bara lyckats hänga med i utvecklingen utan till och med många gånger leder den, gör mig väldigt stolt. Vi ligger fortfarande högst upp på önskelistan för de som söker boende i Västsverige och vi fick en topplacering när svenskarna förra året skulle utse den kommun där det är bäst att leva och bo. Partille är en välmående och bra kommun. Och det ska vi fortsätta vara.

En av förutsättningarna för att lyckas med det är en stabil och hållbar ekonomi. Partille har under många år kunnat redovisa positiva bokslutssiffror och för 2015 landar resultatet på cirka 18 miljoner kronor. Ett bra resultat som visar på kontroll och stabilitet mitt i växandet.

Med det sagt vill jag inte sticka under stolen med att det finns utmaningar. De bilder med människor på flykt som vi sett under året kommer vi nog aldrig kunna suddas bort från våra näthinor. Frustrationen över att se så många människor i nöd och inte kunna hjälpa fler, känslan av att inte räcka till, att inte kunna rädda alla. Den känslan bär jag med mig från 2015. Samtidigt: vi har hjälpt till, vi har gjort allt för att hitta möjliga boenden, varit snabba i kontakten med migrationsverket, samarbetat över kommungränser, engagerat frivilligorganisationer för att samordna privata insatser. Något jag vill ta en extra rad för att tacka för – vilket engagemang! Ett stort tack också till alla medarbetare i kommunen som snabbt ställt om och lagt in massor av extratimmar för att ta hand om de som kommer hit och för att backa upp regionen i ansträngningarna att hjälpa så många som möjligt. Vi har under året tagit emot 105 ensamkommande barn, en liten del av helheten men samtidigt är det 105 barn som nu kan sova i en säng, äta sig mätta, omges av värme och trygghet och börja hoppas på framtiden. Det är ingen liten siffra.

Det engagemang jag ser hos medarbetarna i Partille kommun är inte självklart i alla andra kommuner. Problemen med vattnet i november

gjorde det ännu mer tydligt. Det arbetades intensivt och outtröttligt med att lösa problemen fram till dess att det var rent vatten i varenda kran. Kommunen fick beröm från flera myndigheter för hur problemet hanterats och för hur vi kommunicerat med invånarna, som i sin tur visade på stort tålamod i en jobbig situation. Våra värdeord: allas lika värde, professionalitet och framåtanda fördes tydligt i bevis.

På tal om framåtanda behöver man bara ta en promenad genom centrum för att få flera anledningar att sträcka på sig som partillebo – Kulturum, stadsparken, Partille Port, Partille arena – det är mycket på gång. Planerna kring Kyrktoget drog tyvärr ut på tiden, men nu är vi igång igen och i väntan på det har jag glatts åt ljusglimtar i vardagen som blomsterutsmyckningen på Kyrkbron,

Gamla Kronvägen och Kyrktoget. Eller gästspelet av foodtrucks med spännande smaker. I en annan del av kommunen har vi Jonsereds Trädgårdar. Premiärutställningen förra året var imponerande och i år ser vi fram emot en ny utställning och Gothenburg Green World. Jag är stolt över den fina gärning man gör där i att hjälpa människor tillbaka till arbete och priset för Sveriges mest inspirerande park imponerar. Fibersatsningen och nystarten av Partille Gymnasium är andra konkreta exempel på att Partille är en framtidskommun.

Personligen blir jag också både glad och inspirerad av initiativkraften inom skolan, inte minst satsningen på digital kompetens som är så viktig. Läromiljön har varit ett prioriterat utvecklingsområde och det har gett resultat. Inom ramen för kulturrådets ”Skapande skolaprojekt” har vi fortsatt arbetet med Partille Stories. Nytt för 2015 var Partille Talks där elever genom bland annat workshops utvecklat sin verbala förmåga och argumentationsteknik. Detta fick vi ta del av vid ett besök i kommunfullmäktige i våras – ett gäng inspirerande talare, kanske framtidens politiker? Som sagt – det ser bra ut för Partille och snart blir det ännu bättre.

”Ett stort tack också till alla medarbetare i kommunen”

Kommunens uppdrag

Många av kommunens ansvarsområden styrs av kommunallagen och annan speciallagstiftning medan några är frivilliga. Organisationen och sättet som valts för att bedriva verksamheten varierar från kommun till kommun.

SÅ DRIVS KOMMUNEN

Största delen av Partille kommuns verksamhet bedrivs via de kommunala nämnderna och förvaltningarna. En mindre del av kommunens verksamhet bedrivs av kommunala koncernföretag och kommunala uppdragsföretag.

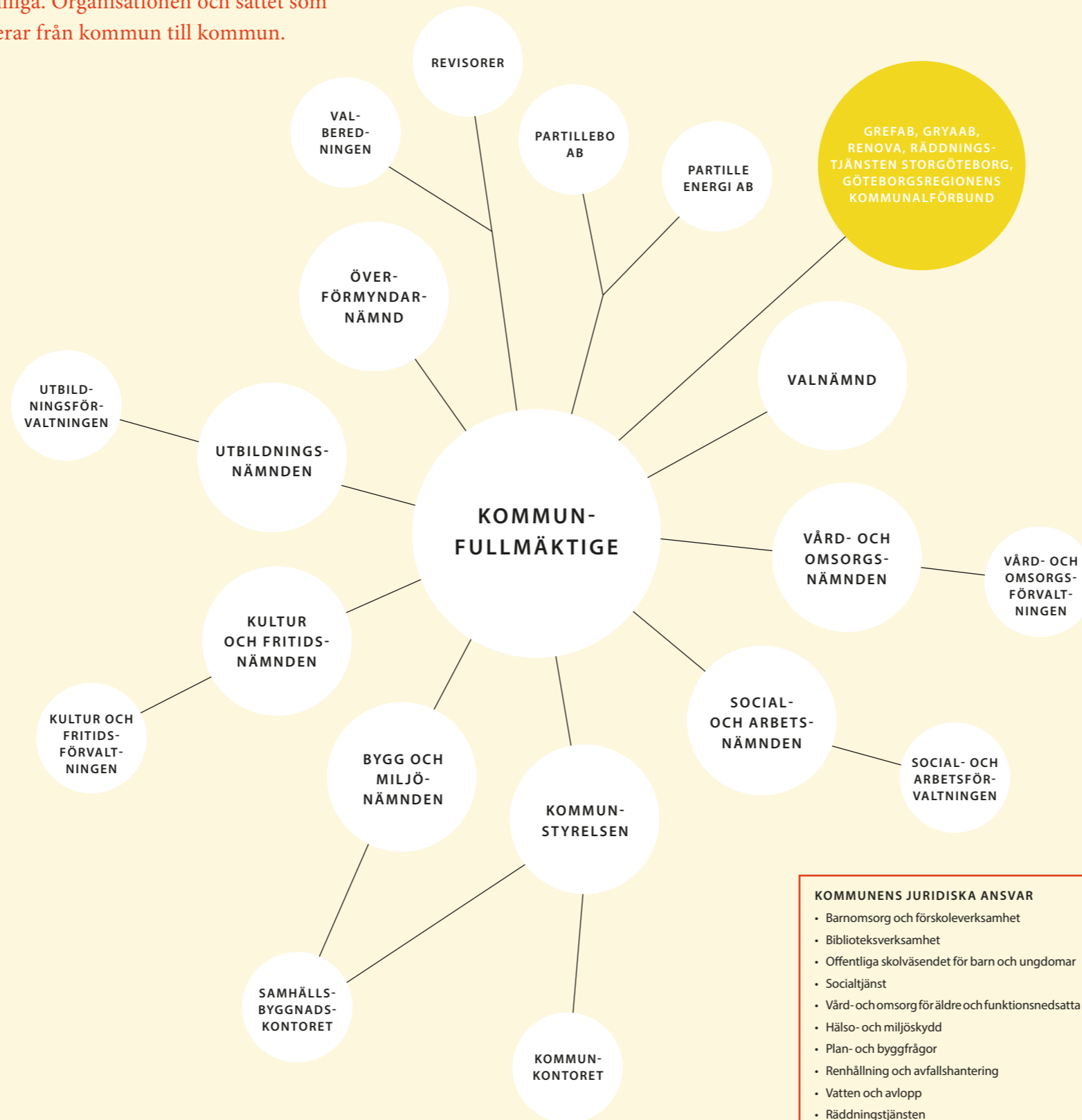
KONCERNFÖRETAG

Partillebo AB är ett allmännyttigt fastighetsbolag som till hundra procent ägs av Partille kommun. I bolagskoncernen ingår ägande och förvaltning av bostäder samt kommunala och kommersiella fastigheter. Partillebo AB äger och förvaltar en väsentlig del av kommunens verksamhetslokaler. Partille Energi AB, som bildades i december 1999, ägs till 50 procent vardera av Partille kommun och Göteborg Energi AB. Bolaget sköter produktion och distribution av fjärrvärme och gas i Partille kommun. Elnätet ägs av Partille Energi Nät AB som är ett helägt dotterbolag till Partille Energi AB.

KOMMUNALA UPPDRAGSFÖRETAG

- Göteborgsregionens Fritidshamn AB, Grefab, är ett bolag som bildades 1973 med kommunerna Göteborg, Mölndal, Partille och Ale som delägare. Grefab ska verka för att tillgodose behovet av fritidsbåtsplatser och därtill hörande service för boende i ägarkommunerna.
- Gryaab AB svarar för reningen av avloppsvattnet i Göteborgsregionen.
- Renova AB är ett miljöföretag inom avfall och återvinning.
- Räddningstjänsten i Storgöteborg är ett kommunalförbund (räddningstjänstförbund) bestående av Göteborg, Mölndal, Kungälv, Härryda, Partille och Lerum.

Göteborgsregionens kommunalförbund, GR, är ett kommunalförbund i Västsverige, bildat 1995. GR består av kommunerna Ale, Göteborg, Härryda, Kungälv, Lerum, Mölndal, Partille, Stenungsund, Tjörn, Öckerö, Alingsås och Lilla Edet. GR:s uppgift är att verka för samarbete över kommungränserna och vara ett forum för idé- och erfarenhetsutbyte inom hela regionen.



- ### KOMMUNENS JURIDISKA ANSVAR
- Barnomsorg och förskoleverksamhet
 - Biblioteksverksamhet
 - Offentliga skolväsendet för barn och ungdomar
 - Socialtjänst
 - Vård- och omsorg för äldre och funktionsnedsatta
 - Hälso- och miljöskydd
 - Plan- och byggfrågor
 - Renhållning och avfallshantering
 - Vatten och avlopp
 - Räddningstjänsten
 - Ordning och säkerhet

STRATEGI 2025 – ALLTID PÅ VÄG FRAMÅT

Under 2015 antog kommunen en helt ny strategi över hur Partille ska utvecklas de kommande tio åren. I strategi 2025 bakas kommunens politiska vision och mål ihop med verksamheternas värdegrund, inre kultur och arbetssätt. Strategin ska vägleda alla anställda inom kommunen till ett bättre arbete för invånare, brukare och kunder.

VISION OCH MÅL

Politikerna har antagit en vision för Partille kommun som lyder: mitt i det goda livet. För att förverkliga visionen har man därför tagit fram fem övergripande mål: medveten samhällsplanering, livslångt lärande, god omsorg och livskvalitet, stimulerande kultur och fritid och uppmanande företagsklimat. Målen utgår från de tre perspektiven brukare, personal och ekonomi.



VÄRDEGRUND OCH VÄRDEORD

Värdegrunden innebär att vi ska arbeta för att vara en hållbar kommun ekologiskt, socialt och ekonomiskt. Allt utvecklingsarbete har ett synsätt som ska säkerställa att den nuvarande generationens behov kan uppfyllas utan att kommande generationers möjligheter att tillgodose sina behov äventyras. Vi ansvarar för hur våra handlingar påverkar världen utanför kommunens geografiska gränser, samt hur vi påverkas av omvärlden. Kommunens värdeord; allas lika värde, professionalitet och framåtanda ska genomsyra kommunens arbete.

KOMMUNENS INRE KULTUR

För att skapa engagemang och stolthet för alla som arbetar inom kommunen har vi formulerat en inre kultur som ska präglas av helhetssyn, samarbete över gränserna, samspel mellan beslutsnivåer och att vi är förändrings- och utvecklingsinriktade.

Mitt i det goda livet

"Mitt i det goda livet" är visionen för brukarperspektivet. Kopplat till de fem övergripande målen finns delmål som nämnderna arbetar med. Nedan följer en redovisning av måluppfyllelsen och arbetet kring de allra flesta av nämndernas mål.

LIVSLÅNGT LÄRANDE

Kommunen jobbar för en starkt värdegrund så att alla barn och elever känner sig trygga, trivs i verksamheten och upplever sig involverade i sitt eget lärande. Målsättningen följs upp genom gemensamma elevenkäter inom GR där frågor ställs inom områden som trivsel och trygghet samt delaktighet och inflytande. Generellt är resultaten stabila över tid. Jämfört mot tidigare år är resultatet något lägre för elever i årskurs två, oförändrat för elever i årskurs fem och något högre för elever i årskurs åtta. Resultatet för gymnasieelever går inte att redovisa då svarsfrekvensen var för låg inom båda områdena.

Under året fortsatte vi att utveckla det systematiska kvalitetsarbetet på både enhets- och förvaltningsnivå. I sin analys av verksamhetens och elevernas resultat får enheterna stöd – digitalt, strategiskt och genom olika sammanställningar för uppföljning.

Alla elever ska erbjudas innovativa, moderna och flexibla lärmiljöer som stimulerar utveckling och lärande. Under 2015 hade flera skolor och förskolor läromiljö som ett prioriterat utvecklingsområde. Att en god läromiljö, såväl fysiskt som psykosocialt, är viktigt för elevers lärande och utveckling är välförankrat hos såväl ledning som personal. Under året genomfördes en utvärdering av skolans digitalisering med hjälp av SKL:s uppföljningsverktyg Lika. Resultatet visade att alla skolor i Partille ser IT som ett självklart verktyg i undervisningen, att kompetensen hos personalen är bred samt att omfattande och långsiktiga utvecklingsinsatser inom området "digital kompetens" gett både bredd och spets. Sammanställningen visar också att alla skolor anser att pedagoger och elever har god tillgång till bärbar dator eller läsplatta samt att läromiljö är utrustade med projektorer och ljudutrustning. De flesta skolorna i kommunen använder sig av en digital plattform för kommunikation med såväl elever som vårdnadshavare.

Kultur och fritidsnämnden ska erbjuda en bredd av uttrycksformer för att ge främst barn och unga en grund för skapande och lärande. LSS-verksamheten i Björndammen arbetar med olika temainriktningar vilket leder till ett mer varierat utbud i vardagen. Kulturskolans dansverksamhet på fritidsklubbar i kommunen är ett mycket uppskattat inslag. Fritidsverksamhetens riktade verksamhet syftar till att stötta ungdomar i de aktiviteter och uttrycksformer som önskas. Kulturum och biblioteket har ett brett utbud av evenemang och aktiviteter. Arbetsmarknadsenhetens deltagare ska efter åtgärd vara i arbete eller studier med egenförsörjning. Arbetsmarknadsenheten följer upp och redovisar hur många av deltagarna som går vidare till arbete eller

studier. Under 2015 avslutades 147 ärenden och av dessa gick 58 stycken vidare till arbete eller studier, det motsvarar en ökning med nästan 40 procent jämfört med 2014. Arbetsmarknadsenheten har tillsammans med näringslivsenheten och Stiftelsen Drivhuset anordnat projektet Unga sommarföretagare för 15 ungdomar. Projektet innebär att ungdomar ges utbildning i hur ett företag startas och drivs för att de därefter själva ska agera företagare under sommaren.

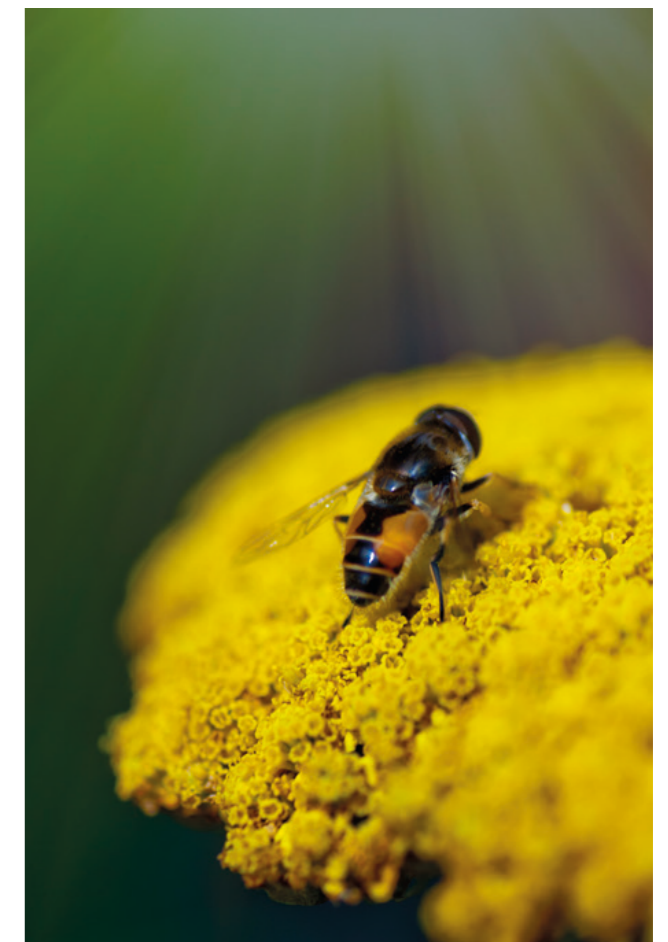
Feriearbete ska ge ungdomar en första introduktion till arbetslivet. 136 ungdomar hade ett kommunalt sommarjobb under sommaren 2015. Hälften av ungdomarna angav att de kunde tänka sig ett liknande arbete i framtiden och av de som arbetade på ett äldreboende angav 44 procent att de kunde tänka sig att arbeta inom äldreomsorgen i framtiden.

MEDVETEN SAMHÄLLSPLANERING

Tillväxt i jämn och stabil takt och fortsatt utveckling från förort till förstad. Under 2015 har fem detaljplaner antagits, samtliga och ytterligare en detaljplan har vunnit laga kraft. Ytterligare cirka 20 detaljplaner av olika innehåll och storlek är under arbete och har kommit olika långt i sina processer. Samhällsbyggnadskontoret har också genomfört en upphandling av entreprenörer för insamling av hushållsavfall, slam och farligt avfall. Utvecklingen från förort till förstad drivs framåt genom omvandlingen av Partille centrum. De två stora koncernprojekten, Partille arena och Kulturum/Partille gymnasium har fortsatt enligt plan.

Samhällsbyggnadskontoret ska förvalta och förädla kommunens fysiska miljö. Under året har extra resurser tillskjutits verksamheten för att rusta upp Oxledsdammen, stadsparken, centrumplanteringar och en trappa till Allum. Planteringen av sommarblommor på och runt omkring centrum var ett uppskattat inslag. Särskilda städinsatser har genomförts för att forsla bort skrot och annat på land och i vattendrag.

Tillgängliga mötesplatser med ett varierat utbud inom kultur- och fritidsområdet. Förutom det breda utbudet som Kulturum erbjuder har kulturen flyttat ut till Herrgårdsscenen i Jonsered, på lekplatser och badplatser samt i operatält vid Bovieran. Björndammens LSS-verksamhet har arbetat aktivt för att den dagliga verksamheten ska erbjuda variation av inomhus- och utomhusaktiviteter i närområdet. Idrottsplatserna hålls i gott skick och är väl använda av föreningslivet. Verksamheten i Olles hus i Lexby utvecklas hela tiden och huset står idag öppet för såväl föreningsliv som kommunala förvaltningar. Jonsereds Trädgårdar är invigt och välbesökt.





Förbrukning av fossila bränslen ska minska. Inom hemtjänstverksamheten körs ett stort antal mil varje år, för att minska förbrukningen av fossila bränslen krävs planerade arbetsresor och bränslesnålare bilar som håller nere förbrukningen av fossila bränslen. Alla bilar som används inom hemtjänstverksamheten är miljöklassade. Antalet elhybridbilar är 17 stycken, samma antal som 2014.

GOD OMSORG OCH LIVSKVALITET

Brukarna inom vård- och omsorgsnämndens verksamhet upplever att de har inflytande över insatserna. När det gäller äldreomsorgen mäts flera av nämndens mål genom de nationella jämförelser som genomförs årligen. Personer som har hemtjänst får svara på frågor om möjligheten att påverka vilka tider personalen kommer samt huruvida man anser att personalen tar hänsyn till specifika önskemål. På den första frågan svarar 59 procent positivt och på den andra frågan svarar 83 procent positivt. Resultatet på båda frågorna är något lägre än riksgenomsnittet, för kommunen är resultatet på samma nivå som mätningen 2014. Upplevelsen av att kunna påverka sina insatser på kommunens särskilda boenden är 78 procent vilket är något högre än mätningen 2014 (76 procent) och i nivå med riksgenomsnittet (79 procent).

Brukarna upplever en god personkontinuitet (brukaren möter ett begränsat antal personer). Vård- och omsorgsnämndens mål är att

maximalt åtta personer ska finnas i omsorgen kring en person med hemtjänst. Under 2015 har brukare inom hemtjänsten haft i genomsnitt tio personer kring sig, detta är högre än mätningen 2014 där resultatet var 8,2 personer. Mätningen visar ett sämre resultat på grund av delvis ny mätmetod.

Brukare och anhöriga är nöjda med informationen från förvaltningen. Måluppfyllelsen mäts i den nationella brukarundersökningen där brukare ställs frågan om personalen meddelar brukaren tillfälliga förändringar i förväg. 72 procent av de äldre inom hemtjänsten i Partille menar att informationen är tillräcklig. Motsvarande siffra i riket är 70 procent. Svaret på samma fråga inom särskilt boende är 53 procent i Partille och 49 procent i riket.

Alla äldre inom äldreomsorgen ska få möjlighet att vistas utomhus. Målet är att minst 80 procent av de äldre i Partille kommun är nöjda med den möjlighet de har att komma utomhus. Mätningen visar att 55 procent av de äldre är nöjda med detta, målet uppnås därmed inte. Andelen nöjda har dock ökat jämfört med mätningen 2014 som visade att 45 procent av de äldre var nöjda med möjligheten att komma utomhus. Partille börjar därmed närma sig rikets genomsnitt som anger att 58 procent av de äldre är nöjda med möjligheten att komma utomhus.

Personer med daglig sysselsättning eller med daglig verksamhet ska erbjudas att, där möjligheten finns, närma sig arbetslivet. Att närma sig

arbetslivet innebär att individen går från att delta i gruppverksamhet till att få en individuell praktikplats eller utökar sina arbetsuppgifter alternativt sin arbetstid. Under året har 19 personer med daglig sysselsättning närmast sig arbetslivet och tre har fått anställning. Inom daglig verksamhet har 20 personer närmast sig arbetslivet och en har fått anställning.

Förebyggande arbete och hemmaplanslösningar för barn och ungdomar ska prioriteras framför placering utanför hemmet. Under de senaste två åren har fler barn och ungdomar placerats i såväl institutionsvård som familjehem jämfört med 2013. Även den genomsnittliga tiden för placeringar har ökat. Förklaringar till detta är att personalomsättningen varit hög på enheten barn och unga myndighet och att samarbetet mellan enheten och den egna öppenvården har tappat i kontinuitet. För att motverka denna negativa trend har ett förstärkt medarbetarskap införts och antalet handläggare utökats. Viss effekt av insatserna kunde skönjas under sista kvartalet 2015.

Integrationsarbetet ska skapa förutsättningar för invandrare att leva ett gott liv i Partille kommun. Varje vecka anordnas ett gemensamt öppet hus i samarbete med Arbetsförmedlingen. Syftet är att underlätta för nyanlända att komma i kontakt med myndigheten. En uppdatering av den lokala överenskommelsen gällande de nyanländas etablering har gjorts tillsammans med Migrationsverket, Arbetsförmedlingen och kommunen. För första gången har också Västra Götalandsregionen deltagit. Med hjälp av Studieförbundet Vuxenskolan kan social- och arbetsförvaltningen också stödja de nyanlända som har svårt att klara studierna i den ordinarie SFI-undervisningen (svenska för invandrare). Samarbeten över förvaltningsgränserna möjliggör till exempel språkpraktik till personer med SFI-studier. Samarbeten mellan förvaltning och föreningslivet

har också resulterat i kostnadsfria föreningsaktiviteter för nyanlända barn i kommunen vilka har arrangerats av Friluftsförbundet.

Den som erhåller ekonomiskt bistånd ska bli självförsörjande. Under året fick 530 hushåll ekonomiskt bistånd vilket är en minskning med 39 hushåll jämfört med föregående år. Av dessa hushåll är 34 procent långvarigt beroende av ekonomiskt bistånd (mer än 12 månader), vilket kan jämföras med 33 procent 2014. Antalet ärenden som avslutats till självförsörjning har minskat 2015 jämfört mot tidigare år.

Samhällsbyggnadskontoret ska medverka till att det offentliga rummet är tryggt att vistas i och tillgängligt för kommuninvånare att nyttja för möten, rekreationer och upplevelser. Under 2015 har arbetet med uppsättning av ny belysning på gång- och cykelvägar fortlöpt. Tidigare kvicksilver har bytts ut mot LED-lampor vilket ger bättre belysning. Gång- och cykelväg mellan Ugglumsskolan och Göteborgsvägen har färdigställts och en cykelplan med utformningsprinciper för framtiden har tagits fram.

Kultur- och fritidsnämnden ska nå fler personer, framförallt i under-representerade grupper. Kulturskolan har ett etablerat samarbete med Passalen, en fristående förening för barn och unga med funktionsnedsättning. Projektet God hälsa i Partille har haft samarbete med såväl interna som externa aktörer och arrangerat cykelkurser, simskola och middagsbjudningar för nyanlända. Kulturutbudet har innehållit många kostnadsfria aktiviteter så att alla ges möjlighet att ta del av kulturen. Biblioteket arbetar målinriktat för att öka barn och ungas läslust men har också intensifierat sitt samarbete med utbildningsförvaltningen och främst SFI för att skapa studieplatser med anpassade datorer och utökat det medieutbud som riktar sig till nyanlända. De språkkaféer som tidigare arrangerats varannan vecka har nu förlagts tätare och varje vecka ges möjlighet för nyanlända att träna svenska.





STIMULERANDE KULTUR OCH FRITID

En bredd av aktiviteter för föreningsaktiva och egenorganiserade barn och ungdomar. Arbetet med föreningsfrukostar fortsätter och har lett till att flera föreningar har inlett samarbeten. Föreningarna har kunnat söka särskilda medel för nyskapande satsningar, framförallt för att nå nya grupper. Den riktade verksamheten på fritidsgårdarna har resulterat i flera nya grupper, till exempel tjejgrupp, LAN-grupp och motorgrupp. Kulturskolan har haft ett välbesökt öppet hus där besökare fått information om verksamheten, samt fått smakprov på sång, musik, dans och drama.

Brukare inom äldreomsorgen ska vara nöjda med social samvaro och aktiviteter. Hur nöjda brukarna är mäts i nationella jämförelser, i brukarenkäten får brukare på särskilt boende svara på frågan om de är nöjda med erbjudna aktiviteter på boendet. Mätningen visar att 63 procent är nöjda med de aktiviteter som erbjuds. Motsvarande siffra 2014 var 47 procent. Ökningen innebär att Partille går om rikets genomsnitt där 62 procent är nöjda med aktiviteterna på särskilda boenden. Både personer med hemtjänst och personer som bor på ett

särskilt boende får svara på frågan om de ofta besväras av ensamhet. För personer inom hemtjänsten svarar 14 procent att de ofta besväras av ensamhet. Av de på särskilda boenden svarar 17 procent att de ofta besväras av ensamhet. Både för hemtjänsten och särskilda boenden är andelen som upplever ensamhet i nivå med riksgenomsnittet.

UPPMUNTRANDE FÖRETAGSKLIMAT

Samhällsplaneringen ska bereda plats för verksamhetstomter och stödja företagsexpansion. Näringslivsenheten arbetar för ett gott företagsklimat i hela kommunen genom nära dialog mellan kommun och näringsliv. Det långsiktiga arbetet har under året visat resultat då Partille kommun fick bäst resultat av Göteborgsregionens kommuner i en mätning av hur nöjda företagen är med den service de får av kommunen. Samhällsbyggnadskontoret har under året erbjudit nya företagare arrendekontrakt på kommunens mark på Mellbyfältet och Brodalens industriområde. En näringslivsgrupp har bildats i kommunen med representanter från kommunens alla förvaltningar, syftet med gruppen är att på ett brett sätt kunna arbeta med näringslivsstrategiska frågor.



Välkommen till Partille

Ett ord som återkommer ofta i beskrivningen av Partille kommun, vår vision och våra mål är "Nära". Här följer några exempel som visar vad det och visionen "Mitt i det goda livet" betyder i praktiken för de som bor i kommunen, de som längtar hit och de som har vägarna förbi.

Nära varandra



ENSAMKOMMANDE BARN

Det rekordstora antalet flyktingar som sökte skydd i Sverige under 2015 påverkade Partille precis som alla andra kommuner. När ensamkommande asylsökande barn kommer till Sverige har kommunerna ett omedelbart ansvar. 105 ensamkommande barn anlände till Partille 2015 jämfört med 21 året innan. För att skaffa hem åt alla öppnade kommunen ett boende i tillfälliga lokaler som kommer att drivas vidare under 2016.



Mottagandet av nyanlända flyktingar som fått permanent uppehållstillstånd ökade också under året. Totalt har kommunen arbetat med 237 nyanlända personer under 2015.

GRUPPER SOM HJÄLPER

Partille kommun erbjuder en rad olika stöd- och hjälpinsatser inom vitt skilda områden. Till exempel var Partilles ungdomsmottagning för alkohol/narkotika, Puman, under 2015 i kontakt med 83 ungdomar med en missbruksproblematik. Sextio procent av dessa slutade eller minskade sitt missbruk under året.

Ett annat exempel är Partilles unika stödgrupp för pappor, Mr Walker, som firade

15 år i november. Gruppen träffas några gånger i månaden för samtal kring papparollen, partner och man. Trots att ett stort behov finns så är det få kommuner som erbjuder liknande stöd.



FRIVILLIGARBETET

De frivilliga krafterna i kommunen lämnade ett rejält styrkebesked under året. Främst ville Partilleborna engagera sig i arbetet med flyktingar. Kommunen anordnade träffar för att samordna frivilliginsatserna. Volontärer arbetar bland annat som värdar på språkkaféer eller som flyktingguider, men också på kvinnojouren, kyrkan, skolan och seniorträffar. Därutöver skänktes mängder av kläder och prylar till Östhjälpen som arrangerade särskilda insamlingar för flyktingar.



Nära jobbet



JOBB FÖR UNGA

Kommunen har deltagit i Swedbanks "Unga jobbträffar" där ungdomar träffar arbetsgivare i syfte att få praktik eller anställning på företaget. Tillsammans med Stiftelsen Drivhuset anordnades "Unga sommarföretagare" där 15 ungdomar fick testa på att driva eget företag. 136 ungdomar fick därtill ett sommarjobb inom kommunen.

Under 2016 kommer resurser att läggas på att få ut fler nyanlända och ensamkommande ungdomar i praktik och arbete. En särskild satsning på arbetslösa ungdomar som av olika skäl inte har skrivit in sig hos någon myndighet kommer också att genomföras.

NÄRA KUNDEN

Över 3 200 företag finns registrerade i Partille kommun och ungefär 200 nya startar varje år. De flesta är singelföretag, men det finns också stora arbetsgivare. Kommunens läge är gynnsamt för näringslivet med närhet till kunder genom bra transportförbindelser. Med göteborgsområdets arbetsmarknad och regionens högskolor och universitet finns också goda rekryteringsmöjligheter.

Partille kommun fick bäst resultat av GR-kommunerna i Business region Göteborgs mätning av hur nöjda företagen är med den service kommunen ger. För att bli ännu bättre har kommunen under 2015 initierat en näringslivsgrupp med deltagare från varje förvaltning. Syftet med gruppen är att förbättra det lokala företagsklimatet och samarbetet med näringslivet.

Nära naturen



JONSEREDS TRÄDGÅRDAR

Jonsereds Trädgårdar vann titeln Sveriges mest inspirerande park 2015 på Elmia park inspira i Jönköping. Trädgårdarna är till stor del återskapade av personer som av olika anledningar varit en bit ifrån arbetsmarknaden. Det har skett genom kommunens arbetslivsriktade rehabilitering med gröna inslag. Dessutom kammade herrgårdsparken hem kommunens byggpris.

Under 2016 arrangeras flera evenemang för trädgårdsintresserade. TV-profilen Gunnel Carlsons utställningsträdgård och deltagandet i Gothenburg Green World är några av höjdpunkterna.

MED PLATS FÖR DJUREN – FÅGEL, FISK OCH MITTEMELLAN

Över sextio procent av Partilles förhållandevis lilla yta är mark- och vattenområden som är skyddade på olika sätt. Det kräver att vi samsas med naturen när vi planerar samhällsutvecklingen. Något som vi gör med glädje. Ibland ger vi dessutom växt- och djurlivet en liten extra knuff för att bli livskraftigt. 2015 var inget undantag.

Laxarna i Sävån fick bättre privatliv under sina vandringar upp och ned i ån. Laxen har tidigare tagit sig till sina lekplatser i fullt strålkastarljus, men nu är belysningen istället riktad inåt mot banvallen för att laxarna ska få röra sig mer ostört. Åtgärden ska också underlätta för ljusskygga fladdermöss att fånga insekter över ån.

Stora Kåsjön berikades med 10 000 ålyngel under sommaren. Där ska de växa till sig och sedan ta sig genom Sävån ut till havet för att slutligen leka i Sargassohavet. I samarbete med sportfiskarna har kommunen konstruerat en vandringssväg förbi de hinder som finns i Sävån för den rödlistade arten.

Svart tejp sattes upp i diagonala linjer på bullerglaset som löper längs med E20. Orsaken är att sidensvansar tidigare har flugit in i glasets i sin jakt på bär i buskagen som växer intill. Med ränderna på plats blir bullerskyddet lättare att upptäcka och flygolyckor kommer hädanefter att undvikas.

Många av våra vanligaste småfåglar är på tillbakagång i antalet på grund av platsbrist. För att råda bot på bostadsbristen har 200 holkar spikats upp i Partilles skogar. Satsningen på att skydda fågellivet ger plats åt fler arter samtidigt som skogspromenaderna förnylls för besökare.

Under 2014 genomförde kommunen en något udda åtgärd för att främja livet för den ovanliga blomman klockgentiana. Motorcyklister från Partilles trialklubb körde upp jorden i ett område där blomman växer. Anledningen är att klockgentianan måste bli störd för att föröka sig. Ett år senare analyserade man åtgärden, vilken visade att antalet stänglar var både fler och var mer utbredda än tidigare. Blomman är dessutom en förutsättning för att den rödlistade fjärilen alkovblåvinge ska kunna leva.

Apropå udda och innovativa lösningar så har grisarna Sven och Snoffsen gått loss i jorden på en industritomt i Sävådalens med uppdraget att föränta den besvärliga jättebjörnlökan. Tidigare har maskiner behövt användas, men här utfördes arbetet enbart med miljövänlig trynkraft. Det är organisationen Stadsjord och företaget Klöveren som ligger bakom denna bökiga lösning.



Sävådalens laxar fick kunglig uppmärksamhet måndagen den 23 november. Kung Carl XVI Gustaf besökte Jonsereds strömmar i Partille kommun och fick höra om arbetet med att förbättra livsmiljön för det unika laxbeståndet.



Nära för alla



KULTUR PÅ FRAMMARSCH

Under 2016 kommer nya Kulturum och Partille arena att stå klara för användning. Det möjliggör ett helt nytt kulturliv med större evenemang i arenan och fler småskaliga aktiviteter i Kulturum. I de nya lokalerna står bland annat en musikstudio, dans- och dramasalar och ljudisolerade musikrum till förfogande för kulturutövare.

INTEGRATION

För att intressera nyanlända för föreningslivet har projekten Föreningskolan och Ta chansen! drivits under året. Ungdomar har fått prova olika idrotter och kulturaktiviteter som har varit mycket uppskattade.

Skulltorps skola har nått enastående resultat vid nationella prov och medarbetarmätningar. Hemligheten är ett framgångsrikt integrationsarbete där nyanlända barn placeras i en vanlig klass och där lärarna engagerat arbetar med det sociala parallellt med undervisningen.

**KULTUR FÖR ALLA**

För att nå fler personer från framförallt under-representerade grupper har flera initiativ tagits under året. Kulturskolan har inlett ett samarbete med Passalen, en förening som arbetar med barn och unga med funktionsnedsättningar. För nyanlända har simundervisning, cykelkurs och middagsbjudningar anordnats. Fritidsgårdarna arbetar aktivt med att få fler flickor delaktiga i verksamheten. Kulturutbudet i stort innehåller många gratisaktiviteter så att alla ska kunna ta del av kulturlivet.

**GOD HÄLSA I PARTILLE**

I Partille kommuns folkhälsoråds rapport konstateras det att folkhälsan är god i Partille. Flera satsningar kring kost och motion har gjorts. Inom skolan har gymnasieungdomar på idrottsprogrammen utbildats till hälsoinspiratörer och håller på egen hand rörelse-

pass för yngre elever i grundskolan. Under 2016 kommer efter beslut i fullmäktige mer motion och rörelse in i klassrummen. För att uppmuntra till hälsofrämjande åtgärder delar kommunen varje år ut ett hälsopris. 2015 gick det till Eva Ahlstedt på arbetsmarknadsenheten i Partille kommun.



Nära utbildning

**SKAPANDE SKOLA**

Två tusen elever har skrivit noveller i Partille stories i Skapande skola-projektet. Nytt för 2015 var Partille Talks där elever utvecklar sina verbala förmågor och att argumentera. På musikområdet har högstadiel elever skapat låtar av texter från musikartister, spelat in dessa i Kulturums nya musikstudio och framfört dem på scen. Inom det digitala området fortsätter det framgångsrika arbetet med IT. Kommunens samtliga skolor ser IT som ett självklart verktyg i undervisningen och tillgången på datorer och läsplattor är god.

**NYA LÄROMILJÖER**

En helt ny skolbyggnad och skolgård invigdes på Jonserefs skola under hösten. Antalet elever i området beräknas öka de kommande åren och en ombyggd skola kommer att ha plats för alla. I Sävedalen slog Kvarnängens förskola upp portarna under 2015. Förskolan är byggd med två öppna torg i mitten, som skapar gemensamma mötesplatser där barn och pedagoger från de sex avdelningarna kan träffas och lära med varandra. Under 2016 kommer Öjersjö Brunn skola att få ytterligare ett skolhus och arbetet med en ny förskola i Öjersjö påbörjas.

JONSEREDS SKATTKAMMARE

På det pedagogiska besökscentrumet Jonserefs skattkammare knyts historia, teknik och lärande ihop ute i naturen. Varje år reser 1 000 elever till 1860-talet och den unika bruksmiljön där de får lösa uppgifter och problem med färdigheter och kunskaper de har skaffat sig i den ordinarie undervisningen. Till exempel kan en skatt ligga gömd på andra sidan ett vattendrag. Enda sättet att nå dit är att med 1800-talsteknik konstruera en bro. Då gäller det att man har hängt med på matten, slöjden och tekniklektionerna.

**EN STARKARE SJÄLVKÄNSLA**

Öjersjö Brunn skola deltar i programmet "Star for life" som en metod för att få eleverna att växa som individer och att stärka unga människors självkänsla. Eleverna arbetar där på olika sätt med värdegrundsfrågor och i september berättade några elever om arbetet för kronprinsessparet som var på besök.

Nära omsorg

**ÄLDREOMSORGEN ALLT BÄTTRE**

Arbetet med att förbättra äldreomsorgen i Partille har gett resultat. Socialstyrelsens årliga rapport visar att de äldre är mer nöjda 2015 än föregående år. Det som de äldre i Partille är allra mest nöjda med är personalens bemötande. På den punkten lämnar 97 procent av dem som bor på äldreboende och 97 procent av dem med hemtjänst ett positivt svar. Även förtroendet för personalen är högt med 85 respektive 89 procent positiva svar.

**AKTIVITETER SENIORER**

Under 2015 satsade kommunen ordentligt på att förbättra utbudet av aktiviteter på äldreboenden. I Socialstyrelsens årliga rapport var 63 procent av de äldre positiva till utbudet jämfört med 43 procent 2014. Bakom lyftet ligger bland annat ett nytt fokus på aktiviteter i vardagen, små enkla saker som kan ha stor betydelse för den enskilde. Och informationen om gemensamma aktiviteter och var de finns har blivit bättre, både till de äldre och deras anhöriga. I september fick äldreomsorgen också en egen aktivitetssamordnare, en person som på heltid arbetar för att skapa en meningsfull vardag för alla som bor på något äldreboende i Partille.

**TRYGGHET ÄLDREOMSORG**

Tryggheten för de äldre är en viktig fråga för Partille kommun. Men det finns mer att göra för att alla ska känna sig trygga med sitt boende. Idag känner 82 procent av de som bor hemma med hemtjänst sig trygga med detta. Det är en ökning sedan 2014, men samtidigt några procentenheter under rikssnittet. Målsättningen är självklart att ligga så nära 100 procent som möjligt. Hemtjänstens förbättringsarbete under året har bland annat resulterat i att det har blivit lättare att nå personalen. Att förtroendet för personalen ligger högt ger också goda förutsättningar för att på olika sätt arbeta vidare för ökad trygghet hos de äldre, ett fokusområde inför kommande år.

**VÄGEN TILL VARDAGEN**

I september öppnade Lekullens serviceboende – det senaste tillskottet av boende med särskild service för funktionsnedsatta personer i Partille kommun. Här får fem unga vuxna stöd och guidning på väg ut i vuxenlivet. Med stöd av personal från kommunen är målet att de boende ska vara delaktiga och kunna leva ett så självständigt liv som möjligt. Insatserna anpassas efter varje individ och dennes förutsättningar, behov och önskemål. Det kan handla om allt från att motivera till vardagsysslor och fritidsaktiviteter till att ge guidning om vad som är rätt och fel i olika situationer i vuxenlivet.



Kulturum

En första och andra inflyttning har skett i delar av nya Kulturum under året. Kulturum kommer i framtiden att erbjuda en modern kultur- och utbildningsarena där kommunala verksamheter och externa parter samverkar och delar lokaler för att erbjuda kommunens invånare en mångfald av verksamheter.

Nära centrum



PÅ GOD VÄG FRÅN FÖRORT TILL FÖRSTAD

Det har varit mycket på gång i Partille centrum 2015 och det kommer det att fortsätta vara även 2016. Aktiviteterna i nya Kulturum är redan igång, Partille Gymnasium har påbörjat sitt första läsår i de nya lokalerna, Partille arena invigs hösten 2016, Skultorpsmotet har färdigställts, Partille Port är på gång, Stadsparken börjar ta form, Partilles hängande trädgårdar färdigställs våren 2016, stora delar av Gamla Kronvägen är klar och mer därtill. En ny förstad tar form.



GRÄNSLÖST UTBYTE I KULTURUM

Nya Kulturum ska vara en levande mötesplats från tidig morgon till sen kväll, vardag som helg. Partille kommun har precis invigt ett nytt kultur- och utbildningscentrum i toppklass, en anläggning som sträcker sig längs ett helt kvarter i centrum. Ambitionen är att skapa en plats för gränslöst utbyte och lärande, av och för alla partillebor – att sudda ut gränserna mellan skolans, medborgarnas och företagens världar.



FÄRG PÅ PARTILLE

Har du mött en skimrande val eller en färgsprakande jättegroda i Partille? Konstverken är gatukonst som kommunen har beställt för att ge ett lyft till platser som kan upplevas som grå eller otrugga. Ytterligare två konstverk är på gång och det invånarna önskat är en lax eller en bäver – inom kort blir det ännu lite mer färgglatt i Partille.



VÄLKOMNA TILL PARTILLE ARENA

För två år sedan tog Isabelle, Alice och Sebastian och 397 andra förskolebarn i Partille de första spadtagen till arenan. I höstas var de tillbaka för att se hur det gått med projektet. – Arenan byggs till stor del för barn och unga, vi vill att Partilles unga befolkning ska känna att det är deras arena och att de är med och formar dess framtida innehåll. Studiebesöken är ett bra tillfälle för oss att fråga vad kommunens unga vill se, göra och uppleva i Partille arena, säger Kristina Svensson, chef på kultur- och fritidsförvaltningen.



RENARE VATTEN

I slutet av oktober 2015 hittades bakterier i dricksvattnet i kommunen. Under några veckor fick hela kommunen koka sitt vatten. Samtidigt pågick ett intensivt sökande efter felkällan. I början av december nåddes till slut även den värst drabbade delen av kommunen med detta

SMS: "Nu har hela kommunen tjänligt vatten, ingen kokning behövs längre i någon del. Tack för visad förståelse i vårt arbete med att komma tillrätta med problemet". SMS-tjänsten var en ny satsning som i kombination med övrig krisinformation uppskattades mycket. Du kan anmäla dig till tjänsten på partille.se/sms



Partilles nya Vattenverk hade inte hunnit tas i bruk under vattenkrisen, men några veckor senare började man testköra det. Partille får därmed högre vattensäkerhet och bättre vattenkapacitet. Går allt enligt planerna sker invigningen våren 2016.

Nära hem



NÖJDA PARTILLEBOR OCH FLER SOM VILL HIT

Många flyttar till Partille för kombinationen av att vara nära Göteborg och samtidigt ha naturen runt knuten. Under 2015 byggdes många bostäder i Partille. I isfabrikområdet i Öjersjö, på Mimersvägen och Fröjas backe är några exempel. Utöver det pågår byggprojekt i Hultet Södra och Hultet Norra, Hossaberget och Partille centrum för att nämna några platser. Gemensamt för alla nya bostäder är att det handlar om förtätning eller utökning i anslutning till redan befintliga områden. Kommunen är väldigt varsam med naturen – skogen, ängarna och sjöarna. I Partille har man nära till allt och så ska det fortsätta vara. Kanske är det just detta som gör Partille så populärt. Partillebor är nöjdast i Göteborgsregionen, på sjunde plats i en nationell undersökning om vilken kommun det är bäst att leva och bo i och strax efter Danderyd den kommun som har flest klick på Hemnet.



TRYGG OCH HÅLLBAR UTEMILJÖ

En trygg och hållbar utemiljö är av central betydelse i en kommun i tillväxt. Till stor del handlar det om sådant som kanske inte syns, men gör gott för miljön. Som utbytet av kvicksilverarmaturer i gatubelysningen till mer miljövänliga alternativ (LED). Detta projekt har pågått sedan 2009 och är nu i stort sett klart. En annan del är att se över trafiken så att allt fungerar bra. Under året har Partille kommun genomfört ett antal trafiksäkerhetsfrämjande åtgärder, som färdigställande av en gång- och cykelväg mellan Ugglumsskolan och Göteborgsvägen, flytten av Port-hällastigen samt ombyggnation av korsningen mellan Ugglumsleden och Södra Sotenäsvägen.

FÖRST MED FIBER TILL ALLA

Partille kommun är först i Sverige med ambitionen att inom en viss tid erbjuda alla medborgare möjlighet att beställa bredband via fiber. Målet är att erbjuda samtliga hushåll i kommunen fiberanslutning senast 2016. Arbetet med fiberutbyggnaden är i full gång och går helt enligt plan.

– Vi vill att våra medborgare ska kunna ta del av digitaliseringens möjligheter fullt ut. Bra uppkoppling är viktig för våra medborgare och därför viktig för oss, jag är övertygad om att fler kommuner kommer att sätta samma mål inom kort, säger Per Wikström, IT-chef i Partille kommun.

ÄNNU NÄRMARE

Under 2015 har kommunen drivit ett projekt för att samordna frågor och övergripande service i ett kundcenter. Målsättningen är att besvara 70 procent av de ärenden som kommer in redan i kundcentret. Det kommer att underlätta för framförallt invånare och besökare med bättre svarstider, möjligheten att snabbt få hjälp med olika frågor oavsett när på dagen man hör av sig. I april 2016 öppnar Partille kundcenter i kommunhuset och Kulturum. Varmt välkommen!

BILDER AV PARTILLE

Då och då skickar kommuninvånare in bilder på sina smultronställen, vackra platser eller härliga ögonblick. Det är alltid lika uppskattat. Här är det Johan Sjödélius som tagit lätt magiska bilder vid Oxledsdammen som nyligen genomgått en liten förvandling. Borta är skräp, sly och gammal vass. Området runt det porlande vattenfallet och dammen har också röjts och rensats upp. Enligt planerna ska området också få nya bänkar, ny asfalt på gångbanan och stämningsfull belysning om kvällarna.





Framgångar näringsliv

Under 2015 har kommunen initierat en näringslivsgrupp med deltagare från varje förvaltning. Syftet med gruppen är att förbättra det lokala företagsklimatet samt samarbetet mellan kommun och näringsliv. Det långsiktiga arbetet har under året visat resultat då Partille kommun fick bäst resultat av GR-kommunerna i Business Region Göteborgs mätning av hur nöjda företagen är med den service de får av kommunen.



Den goda arbetsplatsen

Kommunen ska arbeta för att tillgodose kommuninvånarnas förväntningar och behov. Hur vi lyckas beror till stor del på medarbetarnas kompetens. Den goda arbetsplatsen som utgör visionen för personalperspektivet nås genom de fem övergripande målen: ledarskap som utvecklar verksamheten, gott medarbetarskap, hållbar kompetensförsörjning, hälsa i arbetet samt lönestrategi som stödjer medarbetarnas utveckling.

LEDARSKAP SOM UTVECKLAR VERKSAMHETEN

En chef i Partille kommun ska vilja, våga och ha förmåga att på ett kostnadseffektivt sätt leda verksamheten mot uppsatta mål. En chef ska vara en god förebild, ha förmåga att skapa goda relationer och coacha sina medarbetare i arbetet. En chef följer upp aktiviteter och resultat, uppmärksammar goda prestationer och ser till att ge medarbetarna förutsättningar att utföra sina arbetsuppgifter.

Ledarskap och chefskap har varit viktiga frågor under året. För första gången har man genomfört två gemensamma chefsdagar för samtliga ledare i Partille, med syfte att skapa utbyte och samarbete över förvaltningsgränserna. För att ge ledarna i Partille kommun bra förutsättningar för ett gott ledarskap kommer kommunen att under året 2016 satsa på ett gemensamt ledarskapsprogram för samtliga chefer. Man kommer även att fortsätta arbeta med mentorskap för nya chefer.

GOTT MEDARBETARSKAP

Våra värdeord leder oss i arbetet mot framtiden. De ska vara vägledande för alla medarbetare i det dagliga arbetet och genomsyra vår inre kultur. Våra värdeord summerar våra värderingar, attityder och förhållningssätt och hjälper oss att uppnå vår vision, den goda arbetsplatsen. Under året har de tidigare sex värdeorden slagits ihop till bara två, samtidigt som ett nytt värdeord har lagts till. Partille kommuns värdeord är nu: Allas lika värde, professionalism och framåtanda.

Under året har nya chefer och skyddsombud samt de som inte tidigare har utbildats, bjudits in till en arbetsmiljöutbildning som kommunen för första gången har genomfört i egen regi. Detta för att kunna skraddarsy utbildningen på bästa sätt utifrån de verksamheter som finns i Partille.

HÅLLBAR KOMPETENSFÖRSÖRJNING

Under året har man startat upp projektet "Rätten till önskad sysselsättningsgrad" och en projektledare har tillsatts på personalenheten för att leda arbetet. Ett av målen med projektet är att få bort ofrivillig deltid. Projektet omfattar också införandet av en central bemannings- och rekryteringsorganisation.

Samtidigt har man sett över kommunens behov av att få in strategisk kompetens på rekryteringsområdet och stärkt organisationen med en rekryteringsresurs för att driva dessa frågor på en kommunövergripande nivå. Det är av stor vikt för kommunen att marknadsföra sig som arbetsgivare för att säkerställa kommande rekryteringsbehov, speciellt inom svårrekryterade yrkesgrupper.

HÄLSA I ARBETET

Vi har sedan ett antal år fokuserat mycket på våra ohälsotal. Cheferna har arbetat målmedvetet med sina medarbetare för att upptäcka tidiga signaler på ohälsa. Företagshälsovården har medverkat med att arbeta mer förebyggande. Personalstöd för anonym konsultation dygnet

runt har också bidragit till bättre hälsa. Detta arbete har sammantaget bidragit till att kommunen har bland de lägsta sjuktalen bland samtliga GR-kommuner, ett sjuktal som för året uppgick till totalt 6,82 procent. Det är en ökning från föregående år med 0,83 procentenheter.

LÖNESTRATEGI SOM STÖDER MEDARBETARNAS UTVECKLING

Individuell och differentierad lönesättning ska vara ett verktyg i arbetet med att ta tillvara och utveckla medarbetarnas kompetens, stimulera och engagera medarbetarna, åstadkomma goda resultat, effektivitet och utveckling i verksamheten samt bidra till att anpassa lönerna så att organisationen kan rekrytera, utveckla och behålla bra medarbetare.

Det är därför av största vikt att analysarbetet görs utifrån en tydlig lönestrategi. Vi har sedan en tid sagt att Partilles löner ska vara bland de bästa i GR, under förutsättning att goda resultat uppnås över tid och att man har en normal personalomsättning. För varje befattning finns en önskad lönebild som är framtagen utifrån lönestrategin. Denna önskade lönebild är under förutsättning att individens arbetsprestation motsvarar kraven i yrket och dess måluppfyllelse. Lönestrategin får inte upplevas som ett diffust system med stora risker för orättvisor, hot och bestraffningar. Det är varje chefs ansvar att hantera grunderna på ett sådant sätt att strategin accepteras av flertalet och dessa kopplar möjligheter och belöning till individuell lönesättning.

Under året har man beslutat om att byta ut ett utav Partille kommuns fem lönekriterier. Det tidigare kriteriet "Omdöme och respekt" kommer att ersättas med "Serviceperspektiv". Implementeringen av det nya kriteriet har inletts under året och fortgår under året 2016.

ÅRLIG UPPFÖLJNING AV DET SYSTEMATISKA ARBETSMILJÖARBETET

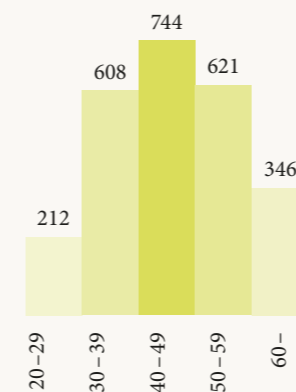
Under året rapporterades 303 arbetsskador och 586 tillbud. Motsvarande siffror för 2014 var 335 respektive 375. Ny företagshälsovård har upphandlats och från årsskiftet är det Avonova som har fått uppdraget. I det nya samarbetet ligger fokus på snabbare och effektivare processer inom rehabilitering samt att utöka det förebyggande arbetet med tidiga insatser och färdiga lösningar för de vanligaste tjänsterna. En väl fungerande företagshälsovård är en viktig del i vårt fortsatta arbete för att kunna minska sjukfrånvaron i kommunen.

JÄMSTÄLLDHET

Kommunens jämställdhetsplan är under omarbeting och en ny plan kommer att arbetas fram under året 2016. Utöver den årliga sammanställningen kring jämställdhet som görs under våren ingår under kommande år även en lönekartläggning och handlingsplan för jämställda löner som tidigare upprättades var tredje år. Chefernas arbete med att underlätta för medarbetarna att kunna kombinera föräldraskap och arbetsliv är även fortsatt en del i kommunens arbete med jämställdhet.

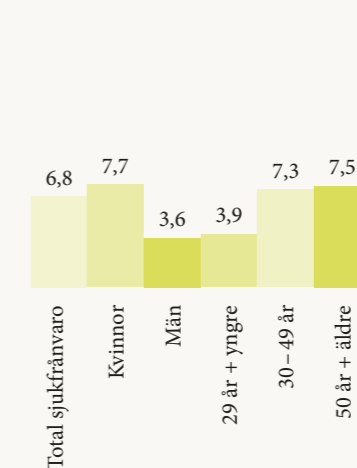
För närvarande är 28 procent av kvinnorna deltidsarbetande och 20 procent av männen är deltidsarbetande. Förhållandet kvinnor/män bland medarbetarna är i stort sett oförändrad från tidigare år; 81 procent kvinnor och 19 procent män.

ÅLDERSFÖRDELNING TILLSVIDAREANSTÄLLDA

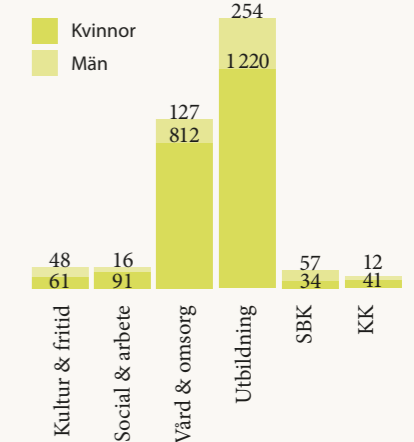


SJUKFRÅNVARO I PROCENT AV ORDINARIE ARBETSTID

Långtidsfrånvaro – Del av total sjukfrånvaro: 52,1 %



ANTAL ANSTÄLLDA MED MÅNADSLÖN



God ekonomisk hushållning

Partille kommun redovisar för 2015 ett positivt resultat om 17,9 miljoner kronor (mnkr). I resultatet ingår försäljning av mark med 50,4 mnkr. Skatteintäkterna är 18,4 mnkr lägre än budgeterat. Kommunens budgeterade resultat för 2015 var 7,2 mnkr.

Årets resultat för nämnderna visar på ett underskott med totalt -13,7 mnkr jämfört med tilldelad ram.

Utbildningsnämndens resultat för 2015 landar på +7,4 mnkr. Nämndens målgrupper har varit något lägre än prognosen förutspått vilket resulterat i lägre kostnader. Vård- och omsorgsnämnden gör ett underskott på -26,6 mnkr. Den negativa avvikelsen mot ram består bl.a. i ökade personalkostnader. Ett arbete med budget i balans pågår för vård- och omsorgsnämnden.

Samhällsbyggnadskontoret gör ett samlat överskott på 3,5 mnkr på helåret för den skattefinansierade verksamheten. Mark- och exploateringsenheten gör ett resultat på +50,4 mnkr vilket är 4,3 mnkr högre än budgeterat. För den avgiftsfinansierade verksamheten visar både vattenverket och renhållningsverket ett nollresultat. Bygg- och miljönämnden gör ett överskott med 0,1 mnkr. Kultur- och fritidsnämnden gör ett bra ekonomiskt resultat och landar på +3,3 mnkr.

Social- och arbetsnämndens resultat slutar på -5,2 mnkr. Underskottet beror främst på att kostnaderna för köpt vård för barn och ungdom har ökat. Kommunstyrelsen gör ett överskott på +3,3 mnkr och kommunfullmäktige resultat är +/- 0 jämfört med budget.

Överförmyndarverksamheten har under 2015 flyttat till Mölndal, verksamheten redovisar ett underskott på 0,5 mnkr för 2015. Kommunkontoret gör ett överskott med 1,0 mnkr och finansförvaltningen redovisar ett plusresultat på 38,5 mnkr. I finansförvaltningens resultat ingår en utbetalning från AFA på 12,7 mnkr.

INVESTERINGSREDOVISNING

Årets bruttoinvesteringar uppgick till 148,2 mnkr. Investeringarna har delvis finansierats med investeringsbidrag och nettoinvesteringarna

uppgick till 141,2 mnkr. De största investeringarna som genomförts under 2015 är ombyggnationen av VA-verket samt ny infrastruktur i anslutning till Partille arena samt i de centrala delarna av Partille.

EKONOMI OCH MÅLUPPFYLLELSE

Kommunfullmäktige har fastställt fem stycken för kommunen övergripande ekonomiska mål. Dessa innefattar en ekonomi i balans, ett effektivt resursutnyttjande, en rättvisande ekonomisk bild, god betalningsberedskap samt säkerställandet av framtida pensionsutbetalningar. De övergripande ekonomiska målen har i sin tur indelats i ett antal delmål, mot vilka de respektive nämnderna arbetar.

Ett av de övergripande målen är en ekonomi i balans. För nämnderna innebär detta att deras respektive verksamheter ska bedrivas inom av kommunfullmäktige beslutade ramar, vilket flertalet av nämnderna har lyckats leva upp till.

Månatliga (januari och juli undantagna) ekonomiska uppföljningar gör det möjligt att kontinuerligt bevaka kommunens likviditet, upprätthållandet av en korrekt redovisning samt att den ekonomiska bild som framställs är korrekt. I samband med månadsuppföljningarna förses kommunstyrelsen liksom de respektive nämnderna med en ekonomisk rapport. Utöver bokslutet ges kommunfullmäktige den 30 juni varje år, per den 30 juni, en ekonomisk uppföljning som även innefattar nämndernas målpåfyllelse inom dessas respektive verksamheter.

Inom kommunen sker ett kontinuerligt arbete med att säkerställa regelbundna analyser av kostnaderna för kommunens verksamheter jämfört med andra kommuner. För ett effektivt resursutnyttjande krävs att de verksamheter som bedrivs är ändamålsenliga. Det kan till exempel röra sig om att ha en god tillgänglighet och god service till kommunens

invånare. Inom kommunen pågår flera projekt med syfte att öka tillgängligheten för medborgarnära tjänster. Kommunen har satsat mycket på kommunikation under året och har getts bäst betyg i hela landet när det gäller kommunala Facebooksidor. Under året har 17 nya e-tjänster tagits i bruk vilka finns tillgängliga dygnet runt under årets alla dagar. Inom hemtjänsten har ett förbättringsarbete pågått vilket resulterat i att personalen är mer tillgänglig och enklare att nå. Personalen är kommunens främsta resurs och genomförda undersökningar visar bl.a. på att de äldre i Partille är nöjda med personalens bemötande inom både hemtjänsten och på äldreboenden. Inom grundskolan i Partille kommun trivs och känner sig över 90 % av eleverna trygga i skolan.

Den sammanfattande bedömningen är att kommunens verksamhet i allt väsentligt bedrivs på ett sätt som är förenligt med god ekonomisk hushållning. En närmare redogörelse för nämndernas ekonomiska utfall och mål lämnas i nämndernas respektive bokslutshandlingar.

KONCERNEN

Det ekonomiska resultatet för koncernen (Partille kommun, Partillebo AB samt Partille Energi AB) uppgår till 34,8 mnkr. Resultaten för bolagen separat och efter skatt är 67,9 mnkr för Partillebo AB respektive 19,7 mnkr för Partille Energi AB. Under 2015 har Partillebo AB investerat för ca 378 mnkr. Flera stora projekt pågår, bland annat Partille arena och om- och tillbyggnationen av Partille centrum.

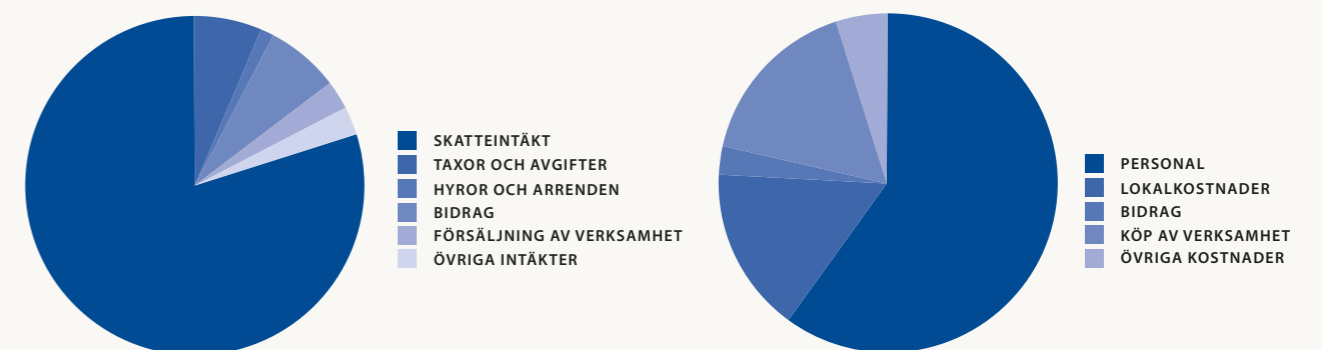
Under de kommande åren fortsätter expansionen i Partille. Med hjälp av samverkan och helhetssyn i samhällsplaneringen kan en balanserad ekonomi tryggas även fortsättningsvis. Inriktningen mot tydligare koncernfokus mellan framförallt Partille kommun och Partillebo AB kommer att fortsätta under kommande år, vilket bidrar

till en än mer kostnadseffektiv kommunal verksamhet. Stora investeringsprojekt pågår inom hela koncernen de närmsta åren med bland annat ombyggnation av centrala Partille samt nya exploateringsområden. Samtliga av koncernens bolag är berörda av dessa projekt i olika aspekter.

OMVÄRLDSANALYS

En fortsatt återhämtning i omvärlden skapar förutsättningar för en förbättrad konjunkturutveckling i svensk ekonomi. Den svenska ekonomin har under 2015 haft en stark tillväxt. Överlag pekar prognoserna för 2016 på en BNP-tillväxt runt 3 %. Arbetslösheten bedöms också sjunka långsamt till drygt 7 % samtidigt som antalet sysselsatta ökar med 1 till 1,5 %. Även underskotten i de offentliga finanserna kommer att minska de kommande åren förutspår regeringen. Inflationstakten i Sverige är 0,1 % (december 2015), vilket är en ökning jämfört med 2014 då inflationstakten var - 0,3 %. Partille kommuns mål om att det egna kapitalet minst ska inflationsskyddas, målet är således uppnått då det egna kapitalet ökar med 1,8 % mellan 2014 och 2015. Den offentliga konsumtionen och inte minst den kommunala konsumtionen kommer att växa i snabb takt, spår SKL (Sveriges kommuner och landsting). Orsaken är en ökad befolkningstillväxt. Den snabbt växande befolkningen innebär att kommunala verksamheter i form av skola, vård och omsorg behöver växa snabbt. Det blir fler barn i skolåldern samt fler äldre vilket medför att trots ökade skatteintäkter kommer flera kommuner behöva anpassa sin verksamhet för att nå upp till "god ekonomisk hushållning". En kontrollerad kostnadsökning i samband med att kommunen växer ger goda förutsättningar för en ekonomi i balans på lång sikt i Partille kommun.

SÅ ANVÄNDS SKATTEPENGARNA



Partille kommun finansieras till största delen av skatteintäkter. Därtill kommer bidrag, avgifter och övriga intäkter. För varje intjänad hundralapp betalar Partilles invånare 19,96 kronor i kommunalskatt. Invånarna betalar dessutom 11,48 kronor till landstinget.

Partille kommun har kostnader på 2 233 mnkr av dessa är 60 % personalkostnader (1 336,6 mnkr). 16 % är lokalkostnader och 17 % av kostnaderna är köp av verksamhet.

FINANSIELLA NYCKELTAL – KOMMUNEN

GOD EKONOMISK HUSHÅLLNING	2011	2012	2013	2014	2015
Antal invånare	35 518	35 837	36 149	36 529	36 977
Antal anställda med månadslön	2 693	2 695	2 627	2 659	2 710
Skattesats kommunen (%)	20,39	19,96	19,96	19,96	19,96
regionen (%)	10,45	10,88	11,13	11,13	11,48
Totalt (%)	30,84	30,84	31,09	31,09	31,44
EKONOMI I BALANS - FINANSIELLA NYCKELTAL (%)	2011	2012	2013	2014	2015
Årets resultat enligt RR (mnkr)	88,0	35,9	36,3	25,6	17,9
Avgår reavinst (mnkr)	-0,9	-14,7	15,0	0,0	1,0
Balanskravsresultat (mnkr)	79,1	21,2	51,3	25,6	18,9
Årets resultat enligt fullfonderingsmodellen	-31,8	31,1	-7,0	62,4	42,8
Budgetföljsamhet, verksamhetens nettokostnader	3,8	5,9	1,3	5,6	2,9
Verksamhetens kostnad/skatteintäkter och statsbidrag	96,1	100,5	97,0	98,7	98,3
Avskrivningarnas/skatteintäkter och statsbidrag	2,5	2,5	2,5	3,1	2,4
Självfinansieringsgrad (nettoinvesteringar)	192,9	173,2	112,0	72,3	43,2
Avskrivningar/nettoinvesteringar	51,2	91,8	61,1	58,5	30,5
GOD BETALNINGSBEREDSKAP	2011	2012	2013	2014	2015
– FINANSIELLA NYCKELTAL (%)					
Soliditet	72,3	68,9	69,3	67,7	67,1
Kassalikviditet	257,1	217,4	228,4	208,3	177,5
Borgensåtagande/verksamhetskostnad	76,6	62,9	68,0	77,4	80,4
SÄKERSTÄLLA FRAMTIDA PENSIONSUTBETALNINGAR	2011	2012	2013	2014	2015
– FINANSIELLA NYCKELTAL					
Totala pensionsförpliktelser, inkl. löneskatt (mnkr)*	845,2	862,9	927,1	895,7	903,8
Finansiella pensionstillgångar, marknadsvärde (mnkr)	-233,9	-245,2	-253,0	-173,5	-177,4
Finansiella pensionstillgångar, bokfört värde (mnkr)	-220,4	-236,7	-233,6	-159,6	-165,6
Återlånade medel, ej finansierad pensionsförpliktelse (mnkr)	611,3	617,7	674,1	722,2	701,5

*Total pensionsskuld består av avsättningar för pension och garantipensioner samt ansvarförbindelser för pensionsförpliktelser och löneskatt.

INVÅNARE

Invånarantalet uppgick till 36 977, det är en ökning med 449 personer. Ökningstakten var ca 1,2 % och ökningen beror främst på ett positivt inflyttningsnetto. Under de kommande tio åren (det vill säga under befolkningsprognosperioden) beräknas kommunens befolkning öka med omkring 2 % per år fram till 2021 för att därefter plana ut i en mer normal tillväxttakt om cirka 1 %. Befolkningen i Partille är relativt ung, 9 774 personer är i åldern 0-19 år, 21 031 i åldern 20-64 år och 6 172 är i åldern 65 och uppåt.

NETTOKOSTNADSANDEL

Nettokostnadsutvecklingen speglar hur stor del av skatteintäkter och generella statsbidrag som den löpande driftsverksamheten förbrukat, det vill säga resultatet exklusive jämförelsestörande poster. Utifrån ett finansiellt perspektiv bör de kvarstå en andel av de löpande intäkterna för att finansiera en normal investeringsnivå. Inom den kommunala sektorn brukar man tala om en nettokostnadsandel runt 98 % som riktlinje

vid en förenklad bedömning av hur en kommun förhåller sig till god ekonomisk hushållning. Under 2015 var verksamhetens nettokostnadsandel 98,3 % av skatteintäkter, vilket innebär att kommunen har en god ekonomisk hushållning.

BUDGETFÖLJSAMHET - VERKSAMHETENS NETTOKOSTNADSÖKNING

Under 2015 var nettokostnadsökningen 2,9 %. Vilket är en lägre ökningstakt än för de senaste fem åren som är 3,9 %. Tar man bort intäkter för försäljning av mark är nettokostnadsökningen 4,4 %. Skatteintäkter och generella statsbidrag ökade med 3,8 % mellan 2014 och 2015. Det är en något högre ökning än den genomsnittliga ökningen de senaste fem åren som uppgår till 3,4 %.

BALANSKRAVSRESULTAT

Enligt kommunallagen ska avstämning göras för att se om kostnaderna för ett visst räkenskapsår överstiger intäkterna. I den så kallade balans-

kravsutredningen visas om kravet är uppfyllt, kommunens balanskrav är 18,9 mnkr 2015. Årets resultat justeras med bland annat resultat för reavinst/reaoförluster vid försäljning av anläggningstillgångar. Konstateras ett negativt balanskravsresultat ska underskottet regleras inom tre år. Kommunen har en så kallad resultatutjämningsreserv (RUR). Genom att nyttja medel från resultatutjämningsreserven så att balanskravsutredningen uppgår till noll upphävs kravet på att återställa ett negativt resultat inom tre år. RUR uppgår till 93 mnkr. Partille har ett positivt balanskravsresultat 2015.

SJÄLVFINANSIERINGSGRAD

Självfinansieringsgrad är ett mått på hur stor del av årets anskaffning av anläggnings- och omsättningstillgångar som finansierats med egna medel, det vill säga årets resultat plus avskrivningar delat med årets nettoinvesteringar. Kommunens självfinansieringsgrad 2015 ligger på 43,2 %, vilket är en nedgång jämfört med tidigare år. Självfinansieringsgraden bör ligga runt 100 % för att undvika att externt kapital behöver tillskjutas för att täcka kommunens investeringar. Kommunen växer kraftigt och flera stora investeringsprojekt pågår. Likviditetsplanering görs kontinuerligt och prognosen visar att kommunen inte behöver tillskjuta externt kapital de närmsta åren.

SOLIDITET

Soliditet är ett mått på den finansiella styrkan på lång sikt. Den visar hur stor del av kommunens tillgångar som finansierats med skattemedel. Ju högre soliditet desto bättre utgångsläge har kommunen för att hantera ekonomiska nedgångar. I bokslutet 2015 uppgår soliditeten till 67,1 %, vilket är en god soliditet. Soliditeten enligt fullfonderingsmodellen är 16,8%.

FINANSIELLA NYCKELTAL FÖR SAMMANSTÄLLD REDOVISNING

%	2011	2012	2013	2014	2015
RESULTAT					
Resultat koncernen	142,1	64,2	135,7	62,4	34,8
Partillebo AB	111,4	45,3	89,7	31,2	67,9
Partille Energi AB	22,8	11,3	21,5	19,9	19,7
RESULTAT - KAPACITET					
Verksamheten/skatteintäkter och statsbidrag	78,7	85,0	76,4	81,2	79,0
Avskrivning/skatteintäkter och statsbidrag	8,5	4,3	12,3	14,0	17,7
Årets resultat/eget kapital	6,4	3,5	7,5	3,3	1,8
Soliditet	43,0	41,5	43,4	41,5	38,7
Tillgångsförändring	3,9	6,1	7,4	9,4	9,0
Förändring av eget kapital	6,8	3,7	8,0	4,4	1,9
Kassalikviditet	228,1	114,7	125,6	73,7	57,9

KASSALIKVIDITET

Kassalikviditet är ett mått på hur god kommunens betalningsberedskap är. En oförändrad eller ökande kassalikviditet i kombination med en oförändrad eller förbättrad soliditet är ett tecken på att kommunens totala finansiella handlingsutrymme har stärkts. Mellan 2014 och 2015 försämrades kassalikviditet med cirka 31 procentenheter från 208,3 % (2014) till 177,5 % (2015), vilket är en följd av stora investeringsvolymmer.

BORGENSÅTAGANDE

Kommuns borgensåtaganden uppgår vid årsskiftet till 1 726,4 mnkr. Jämfört med föregående år har borgensåtagandena ökat med 347 mnkr. Det huvudsakliga borgensåtagandet riktar sig främst gentemot Partillebo. Åtaganden bedöms inte i dagsläget innebära någon förlustrisk.

SÄKERSTÄLLA FRAMTIDA PENSIONSÅTAGANDEN

Pensionsutbetalningarna består till största delen av utbetalningar som finns i ansvarsförbindelsen för pensioner intjänade före 1998. Dessa utbetalningar kommer att vara både resultat och likvidpåverkande. Ansvarsförbindelsen för pensionsförmåner intjänade före 1998 uppgår inklusive löneskatt till 742,8 mnkr vilket innebär att skulden har minskat med cirka 25 mnkr under året.

Avsättningen till den förmånsbestämda ålderspensionen uppgår till 100,9 mnkr och har under 2015 ökat med 7,2 mnkr.

Kommunen har en pensionsportfölj där markandsvärdet vid årsskiftet uppgick till 177,4 mnkr och det bokförda värdet till 165,6 mnkr. Pensionsportföljens syfte är att till viss del finansiera pensionsutbetalningar för pensionsförmåner intjänade före 1998. Kommunens mål är att pensionsutbetalningar ska finansieras med egna medel vilket uppnåtts under 2015.

Redovisningsprinciper

Syftet med redovisningsprinciperna är att ge en förståelse för och underlätta tolkningen av kommunens redovisning. Det kan röra sig om förändrade principer jämfört med föregående år, vilket ger olika grund för de redovisade värdena, och verksamhets-specifika principer som valts därför att de ger en rättvisande bild av verksamheten.

REDOVISNINGSPRINCIPER FÖR KOMMUNEN

Kommunen följer lagen om kommunal redovisning samt i allt väsentligt de rekommendationer som lämnats av Rådet för kommunal redovisning (RKR) och deras företrädare.

GATUKOSTNADERSÄTTNING

Investeringsbidrag, VA-anslutningsavgifter och gatukostnadsersättningar redovisas som en förutbetalad intäkt enligt RKR nr 18. De förutbetalda intäkterna redovisas som en långfristig skuld och periodiseras över anläggningarnas nyttjandetid.

RESULTATUTJÄMNINGSRESERVEN (RUR)

Ingår i det egna kapitalet och uppgår till 93 mnkr.

LEASING

All leasing i kommunen redovisas som operationell leasing eftersom inga leasingavtal överstiger 3 år. Samtliga hyresavtal avseende fastigheter klassificeras som operationella, eftersom de ekonomiska fördelar och risker som förknippas med ägandet inte överförs till kommunen.

PERSONALKOSTNADER

Semesterlöneskulden det vill säga icke uttagna semesterdagar, icke kompenserad övertid och därpå upplupen arbetsgivaravgift redovisas som en kortfristig skuld. Även timlön och ersättning för obekvämt arbetstid tas upp som en kortfristig skuld.

SKATTEINTÄKTER

Den preliminära slutavräkningen för skatteintäkter baseras på SKL:s decemberprognos i enlighet med rekommendation RKR 4.2.

PENSIONSSKULDEN

Redovisas enligt den så kallade blandmodellen. Det innebär att pension som intjänats före 1998 inklusive löneskatt behandlas som en ansvarsförbindelse. Därefter intjänad pensionsförmån inklusive löneskatt redovisas som en avsättning i balansräkningen. En avsättning görs även för pensionsskulden till förtroendevalda politiker. Den individuella delen av pensionerna redovisas som kortfristig skuld i balansräkningen. Kommunens pensionsskuld är beräknad av KPA Pension AB.

PENSIONSPORTFÖLJ

Kommunens pensionsportfölj i form av likvida medel redovisas i enlighet med RKR:s rekommendation nr 20 som finansiella omsättningsstillgångar. Tillgångarna ingår i en värdepappersportfölj och värderas kollektivt. Effektivräntemetoden tillämpas, vilket innebär att överkurs och underkurs periodiseras under värdepapperslöptid.

ANLÄGGNINGSTILLGÅNGAR

Har i balansräkningen upptagits till anskaffningsvärdet efter avdrag för planenliga avskrivningar under nyttjandeperioden. Avskrivningstiderna fastställts efter beräknade nyttjandetid för tillgångarna. Avskrivningen påbörjas kvartalet närmast efter att investeringen tagits i bruk. De investeringar som klassificerats som anläggningstillgång har i huvudsak haft ett anskaffningsvärde som överstiger ett halvt prisbasbelopp och en beräknad nyttjandeperiod på minst tre år.

KOMPONENTAVSKRIVNING

Kommunen använder sig av komponentredovisning enligt RKR 11.4. Investeringar gjorda under 2015 följer denna redovisningsprincip. Under 2015 har även vissa investeringar gjorda mellan 2006 och 2013 delats upp i komponenter. Under 2016 fortsätter detta arbetet. Däremot har beslutats att tillgångar aktiverade före 2006 inte kommer att anpassas till komponentavskrivning. Beslutet baseras på att resultatpåverkan är marginell jämfört med att låta befintliga avskrivningar löpa ut.

SÄRREDOVISNING AV VA-VERKSAMHETEN

Lagen om vattentjänster (SFS 2006:412) ställer krav på att vattenverksamheten särredovisas och en särskild balansräkning och resultaträkning upprättas.

REDOVISNINGSPRINCIPER FÖR DEN SAMMANSTÄLLDA REDOVISNINGEN

Partille kommuns sammanställda redovisning består av moderbolaget Partille kommun och det helägda bolaget Partillebo AB samt det till 50 procent ägda bolaget Partille Energi AB.

Sammanställd redovisning upprättas enligt den kommunala redovisningslagen kapitel 8 och utformas enligt god redovisningssed. Den sammanställda redovisningen upprättas enligt förvärvsmetoden med proportionell konsolidering. Med förvärvsmetoden menas att vid förvärvstillfället ska förvärvat eget kapital i de kommunala bolagen ha eliminerats. Därefter räknas intjänat kapital in i koncernens eget kapital. Om de kommunala bolagen inte är helägda tas endast ägda andelar av räkenskaper in i den sammanställda redovisningen. Kommunens samlade verksamhet blir till ett bokslut som baseras på Partille kommuns värderings- och avskrivningsprinciper. Om principerna väsentligt avviker från varandra i kommunen respektive de kommunala bolagen justeras bolagens räkenskaper före sammanställningen. Alla koncerninterna transaktioner av väsentlig karaktär har eliminerats för att ge en rättvisande bild av koncernens totala ekonomi. Bolagen använder K3 vid redovisning av sina anläggningstillgångar.

RESULTATRÄKNING

mnkr	KOMMUNEN (K)		SAMMANSTÄLLD REDOVISNING (KONCERNEN)	
	2014	2015	2014	2015
Verksamhetens intäkter K not 1, S.R not 1	398,4	457,7	734,8	849,2
Verksamhetens kostnader K not 2 och 8, S.R not 2	-2 100,7	-2 233,0	-2 144,7	-2 277,0
Avskrivningar K not 10 och 11, S.R not 3	-54,0	-43,1	-242,7	-319,4
Jämförelsestörande poster K not 3	0,0	12,7	0,0	12,7
Verksamhetens nettokostnader	-1 756,3	-1 805,7	-1 652,6	-1734,5
Skatteintäkter K not 4	1 540,9	1 618,8	1 540,9	1 618,8
Generella statsbidrag och utjämning K not 5	195,7	187,5	195,7	187,5
Finansiella intäkter K not 6, S.R not 4	47,2	22,2	33,5	10,3
Finansiella kostnader K not 7, S.R not 5	-1,9	-4,9	-55,1	-47,3
Resultat före extraordinära poster	25,6	17,9	62,4	34,8
Extraordinära intäkter	0,0	0,0	0,0	0,0
Extraordinära kostnader	0,0	0,0	0,0	0,0
Årets resultat	25,6	17,9	62,4	34,8

BALANSKRAVSUTREDNING

mnkr	2014	2015
Årets resultat enligt resultaträkningen	25,6	17,9
Reducering av samtliga realisationsvinster	0,0	0,0
Justering för realisationsvinster enligt undantagsmöjlighet	0,0	0,0
Justering för realisationsvinster enligt undantagsmöjlighet	0,0	0,0
Orealiserade förluster i värdepapper	0,0	1,0
Justering för återföring av realiserade förluster i värdepapper	0,0	0,0
Årets resultat efter balanskravsjusteringar	25,6	18,9
Reservering av medel till resultatutjämningsreserv	0,0	0,0
Användning av medel från resultatutjämningsreserv	0,0	0,0
Årets balanskravsresultat	25,6	18,9

KASSAFLÖDESANALYS

mnkr	KOMMUNEN (K)		SAMMANSTÄLLD REDOVISNING (KONCERNEN)	
	2014	2015	2014	2015
DEN LÖPANDE VERKSAMHETEN				
Årets resultat	25,6	17,9	62,4	34,8
Justering för av- och nedskrivningar K not 10 och 11	54,0	43,1	266,0	319,4
Justering för övriga ej likviditetspåverkande poster K, S.R not 8	5,5	11,1	22,0	119,6
Kassaflöde från verksamheten före förändring av rörelsekapital	85,1	72,1	350,4	473,8
Ökning/minskning exploateringsfastigheter	5,4	4,4	5,4	4,4
Ökning/minskning kortfristiga fordringar	-25,0	7,3	16,2	25,0
Ökning/minskning kortfristiga placeringar	-29,7	43,3	-70,0	44,2
Ökning/minskning kortfristiga skulder	31,9	8,3	262,0	246,7
Kassaflöde från den löpande verksamheten	67,7	135,4	564,0	794,1
INVESTERINGSVERKSAMHETEN				
Investering i immateriella anläggningstillgångar	-0,9	-1,8	3,0	0,1
Investering i materiella anläggningstillgångar	-101,9	-146,4	-849,0	-820,3
Försäljning av materiella anläggningstillgångar	0,0	0,0	0,0	0,0
Investering i finansiella anläggningstillgångar	-10,0	-10,0	-10,0	-10,0
Försäljning av finansiella anläggningstillgångar	0,0	0,0	0,0	0,0
Upp-/nedskrivning av finansiella anläggningstillgångar	0,0	0,0	0,0	0,0
Kassaflöde från investeringsverksamheten	-112,8	-158,2	-856,0	-860,2
FINANSIERINGSVERKSAMHETEN				
Nyupptagna lån	0,0	0,0	22,3	115,3
Förutbetalda intäkter (långfristig skuld) K not 20	8,7	4,5	8,7	4,5
Amortering av skuld	0,0	0,0	0,0	0,0
Ökning av långfristiga fordringar	0,0	0,0	0,0	0,0
Minskning av långfristiga fordringar	0,0	0,0	0,0	0,0
Kassaflöde från finansieringsverksamheten	8,7	4,5	31,0	119,8
ÅRETS KASSAFLÖDE				
Likvida medel vid årets början	195,3	158,7	542,7	281,7
Likvida medel vid årets slut	158,7	140,3	281,7	335,4
Förändring av likvida medel	-36,6	-18,4	-261,0	53,7

BALANSRÄKNING

mnkr	KOMMUNEN		SAMMANSTÄLLD REDOVISNING (KONCERNEN)	
	2014	2015	2014	2015
TILLGÅNGAR				
ANLÄGGNINGSTILLGÅNGAR				
Immateriella anläggningstillgångar K not 10	2,7	2,9	7,9	7,8
Materiella anläggningstillgångar K not 11	647,2	749,2	3 762,2	4193,9
Finansiella anläggningstillgångar K not 12	202,7	212,7	41,1	46,7
Summa anläggningstillgångar	852,6	964,8	3 811,2	4248,4
OMSÄTTNINGSTILLGÅNGAR				
Exploateringsfastigheter mm K not 13	19,6	15,2	19,6	15,2
Kortfristiga fordringar K not 14	85,2	77,9	157,8	126,9
Kortfristiga placeringar K not 15	323,3	279,9	323,3	279,9
Kassa och bank K not 16	158,7	140,3	281,7	335,4
Summa omsättningstillgångar	586,8	513,3	782,4	757,4
Summa tillgångar	1 439,4	1 478,1	4 593,6	5005,8
EGET KAPITAL, AVSÄTTNINGAR OCH SKULDER				
SUMMA EGET KAPITAL K not 17, S.R not 6	973,9	991,8	1 901,1	1935,9
varav årets resultat	25,9	17,5	62,4	34,8
varav resultatutjämningsreserv (RUR)*	93,0	93,0	93,0	93,0
AVSÄTTNINGAR K NOT 18				
Avsättningar för pensioner och liknande förpliktelser	128,0	136,1	128,0	136,1
Skatter	0,0	0,0	23,5	26,3
Summa avsättningar	128,0	136,1	151,5	162,4
SKULDER				
Långfristiga skulder K not 20	65,2	69,6	1 506,4	1 626,1
Kortfristiga skulder K not 21	272,3	280,6	1 034,6	1 281,3
Summa skulder	337,5	350,2	2 541,0	2 907,4
Summa eget kapital, avsättningar och skulder	1 439,4	1 478,1	4 593,6	5006,2
PANTER OCH ANSVARSFÖRBINDELSER				
Pensionsförpliktelser äldre än 1998	617,8	597,8	617,8	597,8
Löneskatt pensionsförplik. äldre än 1998	149,9	145,0	149,9	145,0
Borgensåtagande K not 22, S.R not 7	1 626,5	1 794,5	42,1	41,0
Förvaltade fonder K not 23	1,1	1,1	1,1	1,1

DRIFTSREDOVISNING

mnkr	ÅRSBUDGET	UTFALL	AVVIKELSE
	2015	2015	2015
Kommunstyrelsen	-29,6	-29,6	0,0
Strukturresev	-10,0	-6,7	3,3
Kommunkontoret	-66,6	-65,6	1,0
Samhällsbyggnadskontoret	-92,0	-88,5	3,5
Samhällsbyggnadskontoret/Va-verket	0,0	0,0	0,0
Samhällsbyggnadskontoret/Renhållning	0,0	0,0	0,0
Mark och exploateringsenheten	46,1	50,4	4,3
Summa KS-förvaltningar	-152,1	-140,0	12,1
Kommunfullmäktige	-5,3	-5,3	0,0
Kultur- och fritidsnämnd	-81,8	-78,5	3,3
Utbildningsnämnd	-936,0	-928,6	7,4
Social- och arbetsnämnd	-117,8	-123,0	-5,2
Vård- och omsorgsnämnd	-489,0	-515,6	-26,6
Bygg- och miljönämnd	-0,6	-0,5	0,1
Överförmyndarnämnd	-2,3	-2,8	-0,5
Summa nämnder	-1 784,9	-1 794,2	-9,4
Dynamiska effekter	10,0	0,0	-10,0
Överskott nämnder	-10,0	0,0	10,0
Pensionsutbetalningar inkl. löneskatt före -98	-38,0	-36,4	1,6
Avskrivningar	-44,0	-43,0	1,0
Finansförvaltningens kostnader/intäkter	-11,0	25,2	36,2
Avgår interna kapitalkostnader	63,7	63,4	-0,3
Summa driftsredovisning	-1 814,2	-1 785,1	29,1

Driftsredovisningen visar redovisade kostnader och intäkter för de olika nämnderna. Kommunbidraget motsvarar årets budget. I driftredovisningen ingår inte skatteintäkter samt det budgeterade resultatet. Kommunens budgeterade resultat för 2015 är 7,2 mnkr.

INVESTERINGSREDOVISNING

mnkr	ÅRSBUDGET	UTFALL	AVVIKELSE
	2015	2015	2015
Kommunstyrelsen	0,1	0,0	0,1
Kommunkontoret	5,0	2,5	2,5
Samhällsbyggnadskontoret	206,0	62,1	143,9
Samhällsbyggnadskontoret/Va-verket	167,8	71,3	96,5
Samhällsbyggnadskontoret/Renhållningsv.	1,4	0,0	1,4
Mark och exploateringsenheten	4,0	0,5	3,5
Summa KS-förvaltningar	384,3	136,4	247,9
Kommunfullmäktige	0,0	0,2	-0,0
Kultur- och fritidsnämnd	1,2	0,7	0,5
Utbildningsnämnden	13,7	7,8	5,9
Social- och arbetsnämnd	0,5	0,1	0,4
Vård- och omsorgsnämnd	4,0	3,0	1,0
Summa nämnder	403,7	148,2	255,5

* Investeringsbidrag, gatukostnadsersättningar och anslutningsavgifter redovisas under långfristiga skulder (not 20).

Noter kommunen (mnkr)

1. VERKSAMHETENS INTÄKTER	2014	2015
Försäljning	7,4	7,9
Taxor & avgifter	133,4	146,9
Hyror & arrenden	28,0	29,4
Bidrag	129,4	156,8
Försäljning av verksamhet	74,4	64,4
Övriga intäkter	25,8	52,3
Summa	398,4	457,7

2. VERKSAMHETENS KOSTNADER	2014	2015
Personal	-1 257,1	-1 336,6
Lokalkostnader	-368,5	-358,6
Bidrag	-56,9	-58,3
Köp av verksamhet	-330,7	-374,0
Övriga kostnader	-87,5	-105,5
Summa	-2 100,7	-2 233,0

3. JÄMFÖRELSESTÖRANDE POSTER	2014	2015
Återbetalning Fora	0,0	12,7
Summa	0,0	12,7
4. SKATTEINTÄKTER	2014	2015
Preliminära skatteintäkter	1 544,6	1 620,0
Prognos slutavräkning	-3,9	-2,7
Slutavräkning föregående år	0,2	1,5
Summa	1 540,9	1 618,8

5. GENERELLA STATSBI DRAG OCH UTJÄMNING	2014	2015
Införandebidrag	31,5	16,5
Strukturbidrag	3,8	3,7
Inkomstutjämnning	83,2	84,1
Kostnadsutjämnning	17,6	29,8
Kommunal fastighetsavgift	52,3	53,8
Regleringsavgift	8,4	-1,4
Generella statsbidrag	0,0	3,3
Avgift LSS-utjämnning	-1,1	-2,3
Summa	195,7	187,5

6. FINANSIELLA INTÄKTER	2014	2015
Utdelning Partillebo AB	1,5	1,3
Utdelning Partille Energi AB	6,0	6,0
Realisationsvinstförsäljning fonder	31,7	5,4
Utdelning fonder	4,5	4,9
Övriga ränteintäkter	3,5	4,6
Summa	47,2	22,2

7. FINANSIELLA KOSTNADER	2014	2015
Nedskrivning finansiella anl.tillgångar	0,0	-1,0
Övriga finansiella kostnader	-1,9	-3,9
Summa	-1,9	-4,9

8. EJ RÖRELSEKAPITAL- PÅVERKANDE POSTER	2014	2015
Pensionskulturförändring enligt blandmodellen o garantipensioner	5,3	8,1
Övrigt, nedskrivningar	0,2	3,0
Summa	5,5	11,1

9. OPERATIONELL LEASING Årets betalda leasingavgifter	2014	2015
Hyresavgifter fastigheter	223,0	236,8
Leasing/hyresavgifter maskiner och inventarier	26,0	21,3
Summa årets betalda leasingavgifter	249,0	258,1

Framtida förfallobelopp	2014	2015
Hyresavgifter fastigheter		
Inom ett år	231,3	244,5
Inom ett till fem år	1 043,0	1 106,5
Senare än fem år	267,9	292,5
Summa fastigheter	1 542,2	1 643,5

Leasing/hyresavgifter Maskiner och inventarier	2014	2015
Inom ett år	21,4	19,9
Inom ett till fem år	46,7	64,5
Senare än fem år	10,2	12,7
Summa maskiner och inventarier	78,3	97,1
Summa framtida förfallobelopp	1 620,5	1 740,6

Generella statsbidrag: 0,5 mnkr "flyktningpengar" och 2,8 mnkr förändrat PO för yngre.

10. IMMATERIELLA ANLÄGGNINGSTILLGÅNGAR	Anskaffningsvärde	Ack. av-/nedskrivningsvärde	Ingående bokfört värde 2015	Årets investeringar	Årets avskrivningar	Årets försäljningar	Årets nedskrivningar	Årets utrangering	Omklassificeringar	Utgående bokfört värde 2015
Immateriella anläggningstillgångar	13,6	-10,9	2,7	1,8	-1,6	0,0	0,0	-1,5	0,0	2,9
Summa 2015	13,6	-10,9	2,7	1,8	-1,6	0,0	0,0	-1,5	0,0	2,9
Summa 2014	12,7	-8,6	4,1	0,9	-2,3	0,0	0,0	0,0	0,0	2,7

11. MATERIELLA ANLÄGGNINGSTILLGÅNGAR	Anskaffningsvärde	Ack. av-/nedskrivningsvärde	Ingående bokfört värde 2015	Årets investeringar	Årets avskrivningar	Årets försäljningar	Årets nedskrivningar	Årets utrangering	Omklassificeringar	Utgående bokfört värde 2015
Mark, byggnader och tekniska anläggningar										
Allmän markreserv	19,9	-1,0	18,9	0,5	-0,1	0,0	0,0	0,0	0,0	19,3
Verksamhetsfastigheter	24,1	-23,5	0,6	0,0	-0,1	0,0	0,0	0,0	0,0	0,5
Fastigheter för affärsverksamhet	270,8	-116,4	154,4	4,3	-5,7	0,0	0,0	0,0	0,7	153,7
Publika fastigheter	526,7	-208,0	318,7	23,2	-21,2	0,0	-1,2	0,0	39,2	358,7
Övriga fastigheter	14,8	0,5	15,3	0,0	0,0	0,0	0,0	0,0	0,0	15,3
Pågående ny- till och ombyggnad	79,9	-2,8	77,1	103,5	0,0	0,0	-0,2	0,0	-39,9	140,5
Maskiner och inventarier										
Maskiner	20,9	-14,6	6,3	0,2	-1,5	-0,2	0,0	0,0	0,0	4,8
Inventarier	153,1	-120,0	33,1	9,0	-7,6	0,0	-1,2	-9,0	0,0	33,3
Byggnadsinventarier	3,6	-3,6	0,0	0,0	0,0	0,0	0,0	0,0	0,0	0,0
Bilar och andra transportmedel	16,4	-12,4	4,0	0,0	-0,9	0,0	0,0	0,0	0,0	3,1
Datautrustning	81,7	-80,4	1,3	0,0	-0,6	0,0	0,0	0,0	0,0	0,7
Förbättringsutgifter på fastigheter	21,7	-9,8	11,9	1,5	-1,9	0,0	-0,2	0,0	0,0	11,3
Konst	1,2	0,0	1,2	0,0	0,0	0,0	0,0	0,0	0,0	1,2
Övriga maskiner och inventarier	19,9	-15,5	4,4	4,2	-1,9	0,0	-0,1	-0,1	0,0	6,6
Summa 2015	1 254,7	-607,5	647,2	146,4	-41,5	-0,2	-2,9	-9,1	0,0	749,2
Summa 2014	1 152,8	-555,8	597,0	101,9	-37,9	0,0	-1,6	-13,8	0,0	647,2

12. FINANSIELLA ANLÄGGNINGSTILLGÅNGAR	2014	2015
<i>Aktier och andelar</i>		
Partillebo AB	50,0	50,0
Aktieägartillskott- Partillebo	80,0	90,0
Partille Energi AB	66,5	66,5
Övriga aktier	4,3	4,3
Andelar och bostadsrätter	1,4	1,4
<i>Långfristiga fordringar</i>		
Övriga utlåningar	0,5	0,5
Summa	202,7	212,7

13. EXPLOATERINGSFASTIGHETER M.M.	2014	2015
<i>Inventerat värde per den 31 december</i>		
Exploateringsområden	19,6	15,2
Summa	19,6	15,2

14. KORTFRISTIGA FORDRINGAR	2014	2015
Skatte- och statsbidragsfordran	13,0	14,4
Förutbetalda kostnader	8,7	12,7
Upplupna intäkter	9,0	18,9
Fordran mervärdesskatt	7,4	4,6
Övriga fordringar	1,2	1,2
Kundfordringar	45,9	26,1
Summa	85,2	77,9

15. KORTFRISTIGA PLACERINGAR	2014	2015
Placeringar i Bank	118,6	32,0
Aktier	61,8	52,1
Räntefonder/realräntor	142,8	195,8
Summa	323,2	279,9

16. KASSA OCH BANK	2014	2015
Bank	158,6	140,1
Kassa	0,1	0,2
Summa	158,7	140,3

17. EGET KAPITAL	2014	2015
IB eget kapital enligt fastställd balansräkning	948,3	973,9
varav Resultatutjämningsreserv (RUR)*	93,0	93,0
Årets resultat	25,6	17,9
Summa	973,9	991,8

18. AVSÄTTNINGAR	2014	2015
Pensioner intjänade efter 1998	93,7	100,9
Garanti- och visstidspensioner	9,3	8,6
Löneskatt	25,0	26,6
Summa	128,0	136,1

19. PENSIONER	2014	2015
Ansvarsförbindelse IB		
Utbetalningar	-28,8	-29,3
Ränte- och basbeloppsuppräknig	6,5	11,0
Aktualisering	-5,8	-2,6
Bromsen	-3,9	0,0
Övrig post	2,3	1,0
Förändring diskonteringsräntan	0,0	0,0
Summa ansvarsförbindelse UB	617,7	597,8

Pensionsavsättning	2014	2015
Pensionsutbetalningar	-3,0	-3,2
Ränte- och basbeloppsuppräknig	1,4	1,5
Ny intjänad pension	6,7	7,8
Övrig post	0,1	1,1
Summa pensionsavsättning UB	93,7	100,9
Löneskatt	25,0	26,6
Avsättning SAP/SÅP	0,0	1,1
Visstidspension politiker	9,3	8,6
Summa avsättning pensioner och liknande förpliktelser:	34,3	36,3

20. LÅNGFRISTIGA SKULDER	2014	2015
<i>Förutbetalda intäkter som regleras över flera år</i>		
Investeringsbidrag	11,8	11,3
Återstående antal år (genomsnitt år)	33 år	33 år
Gatukostnadsersättningar	32,3	31,1
Återstående antal år (genomsnitt år)	33 år	33 år
Anslutningsavgifter	21,0	27,2
Återstående antal år (genomsnitt år)	33 år	33 år
Summa förutbetalda intäkter	65,1	69,6

21. KORTFRISTIGA SKULDER	2014	2015
Leverantörsskulder	36,4	29,1
Källskatt	17,5	19,2
Sociala avgifter	21,7	23,7
Semester- och övertidsskuld	88,4	92,4
Upplupna kostnader	24,8	30,0
Förutbetalda skatteintäkter	12,4	23,0
Förutbetalda intäkter	10,9	2,7
Övriga skulder	60,2	60,5
Summa	272,3	280,6

22. BORGENSFÖRBINDELSER	2014	2015
Statliga bostads- och gatukostnadslån	0,5	0,5
Partillebo AB	1 584,2	1 753,5
Regionala bolag	1,2	1,2
Kommunalförbund	6,3	5,9
Stiftelser	30,3	29,6
Ideella föreningar	4,0	3,8
Summa	1 626,5	1 794,5

Borgensförbindelsen avser kvarstående låneskuld per den 31 december 2015 där kommunen tecknat borgen.

23. FÖRVALTADE FONDER	2014	2015
Samfond för socialt ändamål	0,1	0,1
Paul Berghaus minnesfond	0,1	0,1
Stina Zachrissons skolfond	0,4	0,4
Boodes minnesfond	0,5	0,5
Summa	1,1	1,1

Noter för sammanställd redovisning (mnkr)

1. VERKSAMHETENS INTÄKTER	2014	2015
<i>Respektive bolags andel av intäkter efter koncernelimineringar</i>		
Partille Kommun	376,9	370,2
Partillebo AB	296,6	416,8
Partille Energi AB	61,3	62,2
Summa	734,8	849,2

2. VERKSAMHETENS KOSTNADER	2014	2015
<i>Respektive bolags andel av kostnader efter koncernelimineringar</i>		
Partille Kommun	-1 878,9	-2 000,1
Partillebo AB	-214,8	-225,2
Partille Energi AB	-51,0	-51,7
Summa	-2 144,7	-2 277,0

3. AVSKRIVNINGAR	2014	2015
<i>Respektive bolags andel av avskrivningar efter koncernelimineringar</i>		
Partille Kommun	-50,2	-43,0
Partillebo AB	-179,8	-263,3
Partille Energi AB	-12,6	-13,1
Summa	-242,6	-319,4

4. FINANSIELLA INTÄKTER	2014	2015
<i>Respektive bolags andel av finansiella intäkter efter koncernelimineringar</i>		
Partille Kommun	31,9	6,6
Partillebo AB	1,4	3,6
Partille Energi AB	0,2	0,1
Summa	33,5	10,3

9. KONCERNINTERNA FÖRHÅLLANDEN	Ägd andel	Ägartillskott		Utdelning		Räntor och borgensavgifter		Borgen	
		Givna	Mottagna	Givna	Mottagna	Givna	Mottagna	Givna	Mottagna
Kommunen		10,0			7,3			1 753,5	
Partillebo AB	100%		10,0	1,3		3,9			1 753,5
Partille Energi AB	50%			6,0					

5. FINANSIELLA KOSTNADER	2014	2015
<i>Respektive bolags andel av finansiella kostnader efter koncernelimineringar</i>		
Partille Kommun	-1,9	-4,9
Partillebo AB	-37,2	-37,3
Partille Energi AB	-5,9	-5,1
Summa	-45,0	-47,3

6. SPECIFIKATION AV EGET KAPITAL	2014	2015
Ingående balans	1838,7	1 901,1
Årets resultat	62,4	35,5
Utgående balans	1901,1	1 936,6

7. BORGENSFÖRBINDELSER	2014	2015
Statliga bostads- och gatukostnadslån	0,5	0,5
Regionala bolag	1,0	1,2
Kommunalförbund	6,3	5,9
Stiftelser	30,3	29,6
Ideella föreningar	4,0	3,8
Summa	42,1	41,0

8. EJ RÖRELSEKAPITALPÅVERKANDE POSTER	2014	2015
Pensionsskuld förändring enligt blandmodellen o garantipensioner	5,3	8,1
Försäljning anläggningstillgångar	0,0	108,5
Övrigt	16,7	3,0
Summa	22,0	119,6

Nyckeltal

	2013	2014	2015
KULTUR- OCH FRITIDSNÄMNDEN			
Verksamhetens nettokostnader mnkr	72,0	74,9	78,5
Årets resultat mnkr	2,3	0,3	3,5
Antal elever i kulturskolan	1 230	1 353	1 487
Utlånade böcker	225 788	238 696	224 052
Besökare Kulturarrangemang	41 080	44 905	48 540
SOCIAL- OCH ARBETSNÄMNDEN			
Verksamhetens nettokostnader	111,1	116,3	117,8
Årets resultat mnkr	2,5	-3,3	-5,2
Antal personer i arbetsmarknadsåtgärd	380	350	371
Antal hushåll med ekonomiskt bistånd	547	569	530
Antal barn och ungdomar som någon gång under året varit placerade på institution eller i familjehem	80	92	89
VÅRD- OCH OMSORGSNÄMNDEN			
Verksamhetens nettokostnader mnkr	451,1	477,9	515,5
Årets resultat mnkr	-2,7	-11,3	-26,5
Personer med hemtjänst	672	692	568
Personer i äldreboende	240	240	248
Antal LSS beslut	379	404	460
UTBILDNINGSNÄMNDEN			
Verksamhetens nettokostnader mnkr	853,4	898,0	928,6
Årets resultat mnkr	-3,3	0,1	7,4
Antal barn i förskolan (dec)	1 882	1 983	1 975
Antal barn i grundskolan (sep)	4 479	4 531	4 663
Elever på Partille Gymnasium (Porthälla)	510	457	373
BYGG- OCH MILJÖNÄMNDEN			
Verksamhetens nettokostnader mnkr	0,5	0,5	0,5
Årets resultat mnkr	0,1	0,1	0,1
Antal inkomna bygglovsärenden	379	383	501
SAMHÄLLSBYGGNADSKONTORET			
Verksamhetens nettokostnader mnkr	66,7	71,2	88,5
Årets resultat mnkr	9,8	9,4	3,5
Antal resor särskild kollektivtrafik (färdtjänstresor)	41 996	43 186	43 286
Antal besök ÅVC	19 439	35 374	36 396
Ranking företagsklimat	58	30	20
Antal resor kollektivtrafiken	41 996	43 186	43 286
Antal nyregistrerade företag	209	238	236
Antal registrerade företag	Uppgift saknas	3 125	2 334

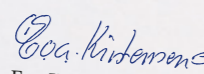
Revisionsberättelse för verksamhetsåret 2015

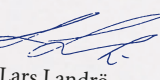
Vi, av fullmäktige utsedda revisorer, har granskat den verksamhet som bedrivits i styrelse och nämnder samt genom utsedda lekmannarevisorer i den verksamhet som bedrivits i kommunens företag.

Styrelse och nämnder ansvarar för att verksamheten bedrivs enligt gällande mål, beslut och riktlinjer samt de lagar och föreskrifter som gäller för verksamheten. De ansvarar också för att det finns en tillräcklig intern kontroll i verksamheten samt för återredovisning till fullmäktige. Revisorerna ansvarar för att granska verksamhet, intern kontroll och räkenskaper samt att pröva om verksamheten bedrivits enligt fullmäktiges uppdrag.


Granskningen har utförts enligt kommunallagen, god revisionsred i kommunal verksamhet och kommunens revisionsreglemente. Granskningen har genomförts med den inriktning och omfattning som behövs för att ge rimlig grund för bedömning och ansvarsprövning. Vi bedömer sammantaget att styrelse och nämnder i Partille kommun i allt väsentligt har bedrivit verksamheten på ett ändamålsenligt och från ekonomisk synpunkt tillfredsställande sätt. Utförligare beskrivning av nämndernas resultat och måluppfyllelse presenteras i respektive nämnds bokslutsrapport. Vi tillstyrker att fullmäktige beviljar ansvarsfrihet för kommunstyrelse och samtliga nämnder för år 2015.

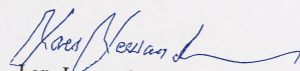
Vi tillstyrker att fullmäktige godkänner kommunens årsredovisning för 2015.


Eva Kristensson


Lars Landrö


Bengt Rundberg


Håkan Killius


Lars Lewander

PARTILLE KOMMUN

- MITT I DET GODA LIVET



HÅLL KOLL PÅ PARTILLE



PARTILLE.SE

Allt om Partille kommun och den service som erbjuds. Nyheter, fakta, riktlinjer, e-tjänster, kontakter och mycket mer.

PARTILLE.SE/SKATTEKOLLEN

Ett verktyg som direkt visar hur mycket av din lön som går till kommunens olika verksamheter.

PARTILLE.SE/NYHETSPRENUMERATION

Prenumerera på kommunens nyheter för att löpande hålla dig uppdaterad om vad som händer – allt ifrån snabb info om exempelvis vattenläckor till artiklar om aktuella projekt och profiler.

PARTILLE.SE/NYHETSBREV

Nyhetsbrev är en ny kanal i kommunen. Nyheter på olika teman samlas och skickas via e-post regelbundet till dem som anmält intresse. Partille växer handlar om utvecklingen i kommunen, ”Partille näringsliv” har fokus på det lokala företagandet och ”Nyheter för Partillefamiljer” vänder sig till föräldrar med barn i alla åldrar.

FACEBOOK

Följ oss på Facebook för att hålla koll på de senaste nyheterna och vad man snackar om i kommunen. Sök upp vår sida och gilla oss.

INSTAGRAM

Närma dig profiler, aktuella projekt, vår vackra natur och mycket annat med fokus på Partille.

TWITTER

Rätt kanal för dig som inte vill missa det viktigaste och varför inte hålla koll på #partille också?

VASTSVERIGE.COM/PARTILLE

Nyfiken på vad du kan göra i Partille? Här hittar du allt ifrån barnteater till konstutställningar, konserter och läxhjälp.



PARTILLE KOMMUN

Partille kommun, Gamla Kronvägen 34, 433 82 Partille

Partille kundcenter 031-792 10 00, E-post partille.kommun@partille.se, www.partille.se