



Tillsammans
bygger vi
framtidens Partille





Parti	Mandatfördelning 2014
 Moderaterna	17
 Socialdemokraterna	13
 Folkpartiet	6
 Miljöpartiet	5
 Vänsterpartiet	3
 Centerpartiet	2
 Kristdemokraterna	2
 Sverigedemokraterna	2
 Sveriges Pensionärers Intresseparti	1
Totalt	51

Så här fördelas 1,7 miljarder kronor **29**

- Grundskola 27 %
- Barnomsorg 15 %
- Gymnasieutbildning, vuxenutbildning 9 %
- Vård och omsorg om äldre 16 %
- Insatser funktionsnedsättning 12 %
- Färdtjänst, kollektivtrafik och räddningstjänst 2 %
- Insatser för barn , ungdomar och vuxna 5 %
- Ekonomiskt bistånd 2 %
- Infrastruktur, samhällsplanering, gator och miljö 3 %
- Fritidsverksamhet för ungdomar 2 %
- Bibliotek och kulturverksamhet 2 %
- Kommungemensamma kostnader och politisk verksamhet 5 %



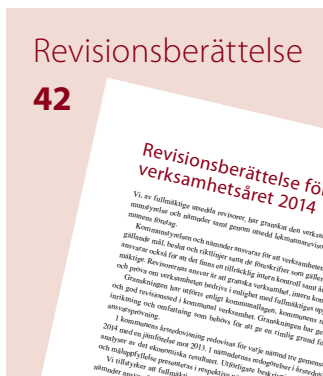
Den goda arbetsplatsen **26**



Miljö **22**



Vår värdegrund **7**



Revisionsberättelse **42**

Kommunens uppdrag **6**

Många av kommunens ansvarsområden styrs av kommunallagen och annan speciallagstiftning medan några är frivilliga. Organisationen och sättet som valts för att bedriva verksamheten varierar från kommun till kommun.

Kommunen har enligt lag ansvar för

- Barnomsorg och förskoleverksamhet
- Biblioteksverksamhet
- Offentliga skolväsendet för barn och ungdom
- Socialtjänst
- Vård och omsorg för äldre och funktionshindrade
- Hälso- och miljöskydd
- Plan- och byggfrågor
- Renhållning och avfallshantering
- Vatten och avlopp
- Räddningstjänsten
- Ordning och säkerhet

Kommunstyrelsen 31/12-2014

- Stefan Svensson (M)
- Margareta Lewander (M)
- Marith Hesse (M)
- Linda Fröberg (M)
- Marianne Ahlberg (FP)
- Bert Nygren (KD)
- Eva Carlsson (S)
- Arne Ohlsson (S)
- Susanne Arvidsson (S)
- Jenny Svanergren (MP)
- Lasse Selander (V)

Moderata samlingspartiet, Folkpartiet liberalerna, Kristdemokraterna samt Centerpartiet bildar tillsammans den politiska majoriteten.

Nyckeltal/ekonomisk hushållning **30**

	2010	2011	2012	2013	2014
	35 084	35 518	35 837	36 149	36 528
	2 593	2 693	2 695	2 627	2 659
	20,49	20,39	19,96	19,96	19,96
	10,45	10,45	10,88	11,13	11,13
	30,94	30,84	30,84	31,00	31,00

Innehållsförteckning

INLEDNING

5	Ordföranden har ordet
6	Kommunens uppdrag
6	Vår organisation
7	Vår värdegrund, vision och mål

FÖRVALTNINGSBERÄTTELSE

8	Måluppfyllelse
12	Vård och omsorg
14	Utbildning
16	Kultur och fritid
18	Samhällsplanering
20	Social- och arbetsförvaltningen
22	Miljö
24	Näringsliv
26	Den goda arbetsplatsen
28	God ekonomisk hushållning
29	Så används skattepengarna
30	Finansiella nyckeltal – kommunen
31	Finansiella nyckeltal – koncernen

EKONOMI

32	Redovisningsprinciper
33	Resultaträkning
34	Kassaflödesanalys
35	Balansräkning
36	Driftsredovisning
36	Investeringsredovisning
37	Noter kommunen
40	Noter koncernen
41	En kompletterande bild
42	Revisionsberättelse



Med ena benet i framtiden

Det är dags att summera 2014 och jag ser tillbaka på ett år där Partille fortsätter att växa och visa framfötterna inom flera områden. Det finns exempel inom varje förvaltning som gör mig stolt och samtidigt finns det delar vi måste jobba vidare med. Självklart är jag tacksam över att ha fått förtroendet att leda kommunen i ytterligare en mandatperiod – vi har en fantastiskt spännande tid framför oss.



Under året som kommer öppnar vårt nya Kultur- och utbildningscentrum och vi välkomnar nya ungdomar till Partille Gymnasium. Och vi kommer att få se Partille Arena och Partille Port ta form samtidigt som hela centrum utvecklas i riktningen mot att vara en förstad att räkna med. Ett fint minne är när flera hundra förskolebarn från kommunen var med och tog det första spadtaget. Den energi, det engagemang och den entusiasm som förskolebarnen hade i sin uppgift blev ett fint startskott för vår arena. Och en bra symbol för det faktum att Partille Arena kommer att vara en öppen arena – en mötesplats där alla får plats, där små och stora evenemang varvas och blir till glädje för många, varje dag.

I skrivande stund skiner solen och jag kan börja ana våren runt hörnet. Snart börjar det spira i Jonsereds Trädgårdar som invigdes och sattes på kartan som ett intressant besöksmål för många 2014.

Under kommande år kommer området att fortsätta blomstra och det som gör mig extra stolt är att utvecklingen sker med hjälp av grön rehabilitering. Vår tanke med trädgården är att alla kan vara med och vår förhoppning är att fler ska upptäcka området och den fantastiska naturen vid Aspens strand och Bokedalens naturreservat.

Min förhoppning är också att den välkomnande inställning som blivit ett signum för Partille i många av

våra verksamheter ska hjälpa oss att hitta rum för de nya medborgare som kommer till vår kommun 2015. De oroligheter och de konflikter som drivit många människor i vår omvärld på flykt gör att antalet ensamkommande barn och ungdomar ökar. Trycket kommer att öka ytterligare och att hitta familjehem åt ensamkommande barn är därför högt prioriterat.

När Partille växer och fler flyttar hit ökar också kraven på att bygga fler förskolor, skolor, äldreboenden med mera. Vi måste hänga med i utvecklingen för att ständigt kunna ge en bra service till alla som bor här. Skolan är viktig och där har vi satt in stora resurser under 2014, nu fortsätter arbetet. Även inom äldreomsorgen går utvecklingen åt rätt håll samtidigt som det finns mer att göra.

2014 fattade vi också beslut om att bygga ut fibernätet så att alla Partillebor har tillgång till fiber innan 2016 är slut. Och inom flera andra områden ser vi över verksamheten för att passa en mer digital tillvaro. Webbkameror inom vård och omsorg för ökad trygghet och ett hyllat arbete med IT i skolan är ett par exempel på detta. Under året som kommer ser vi också över våra kanaler in till kommunen för att kunna erbjuda våra medborgare och andra som vill komma i kontakt med kommunen bättre service. I januari 2016 kommer vi att inviga ett kundcenter i kommunen för att snabbt och enkelt kunna ge svar, stöd och hjälp oavsett hur du väljer att ta kontakt med oss.

Under året som gick har Partille kommun återigen toppat listor inom alltifrån naturvård, företagsklimat och elevers skolresultat till hur vi tar hand om våra äldre i livets slutskede. Det engagemang för våra medborgare som jag ser i vår verksamhet är fantastiskt. Vår kommuns vision ”Mitt i det goda livet” betyder att det ska vara gott att leva, bo och verka här och det är min övertygelse att det stämmer överens med verkligheten för de allra flesta. Det faktum att bostäderna är attraktiva

och att fler väljer att flytta till och stanna kvar i kommunen visar att vi är på rätt väg. Partille växer och utvecklas och kommer att fortsätta göra det, men aldrig på bekostnad av det som fått oss att välja Partille från början – en välskött kommun med närhet till stadens puls och alla bekvämligheter i kombination med de vackra omgivningarna, naturen och lugnet.

Den positiva utvecklingen med allt som händer i kommunen och den framåtanda och framtidstro som jag ser i kommunen gör mig glad och stolt. Partille kommun är en förebild för många och vi är samtidigt aldrig sena att ta tag i de utmaningar vi möts av. Vi bjuder in till dialog, vi lyssnar, utvärderar och förbättrar. Vår ambition är att hitta lösningar som är kostnadseffektiva och långsiktigt hållbara med ett socialt ansvarstagande. 2014 tycker jag att vi lyckats med detta på ett bra sätt, samtidigt ser jag fram emot ett ännu bättre 2015.

Stefan Svensson (M)
kommunstyrelsens ordförande

Kommunens uppdrag

Många av kommunens ansvarsområden styrs av kommunallagen och annan speciallagstiftning medan några är frivilliga. Organisationen och sättet som valts för att bedriva verksamheten varierar från kommun till kommun.

Kommunens juridiska ansvar:

- Barnomsorg och förskoleverksamhet
- Biblioteksverksamhet
- Offentliga skolväsendet för barn och ungdom
- Socialtjänst
- Vård- och omsorg för äldre och funktionshindrade
- Hälso- och miljöskydd
- Plan- och byggfrågor
- Renhållning och avfallshantering
- Vatten och avlopp
- Räddningstjänsten
- Ordning och säkerhet

Så drivs kommunen

Den största delen av Partille kommuns verksamhet bedrivs via de kommunala nämnderna och förvaltningarna. En mindre del av kommunens verksamhet bedrivs av kommunala koncernföretag och kommunala uppdragsföretag.

Ett kommunalt koncernföretag är ett företag som kommunen har ett varaktigt bestämmande i, till exempel Partillebo AB som kommunen äger till 100 procent. Ett kommunalt uppdragsföretag är ett företag till vilket kommunen har överlämnat skötseln av en kommunal uppgift, exempelvis Renova AB för att sköta avfallshanteringen.

Koncernföretag

Partillebo AB är ett allmännyttigt fastighetsbolag som helt ägs av Partille kommun. I bolagskoncernen ingår ägande och förvaltning av bostäder samt kommunala och kommersiella fastigheter. Partillebo AB äger och förvaltar en väsentlig del av kommunens verksamhetslokaler.

Partille Energi AB, som bildades i december 1999, ägs till 50 procent vardera av Partille kommun och Göteborg Energi AB. Partille Energi sköter produktion och distribution av fjärrvärme och gas i Partille kommun. Elnätet ägs av Partille Energi Nät AB som är ett helägt dotterbolag till Partille Energi AB.

Kommunala uppdragsföretag

Göteborgsregionens Fritidshamn AB, Grefab, är ett bolag som bildades 1973 med kommunerna Göteborg, Mölndal, Partille och Ale som delägare. Grefab ska verka för att tillgodose behovet av fritidsbåtsplatser och därtill hörande service för boende i

ägarkommunerna.

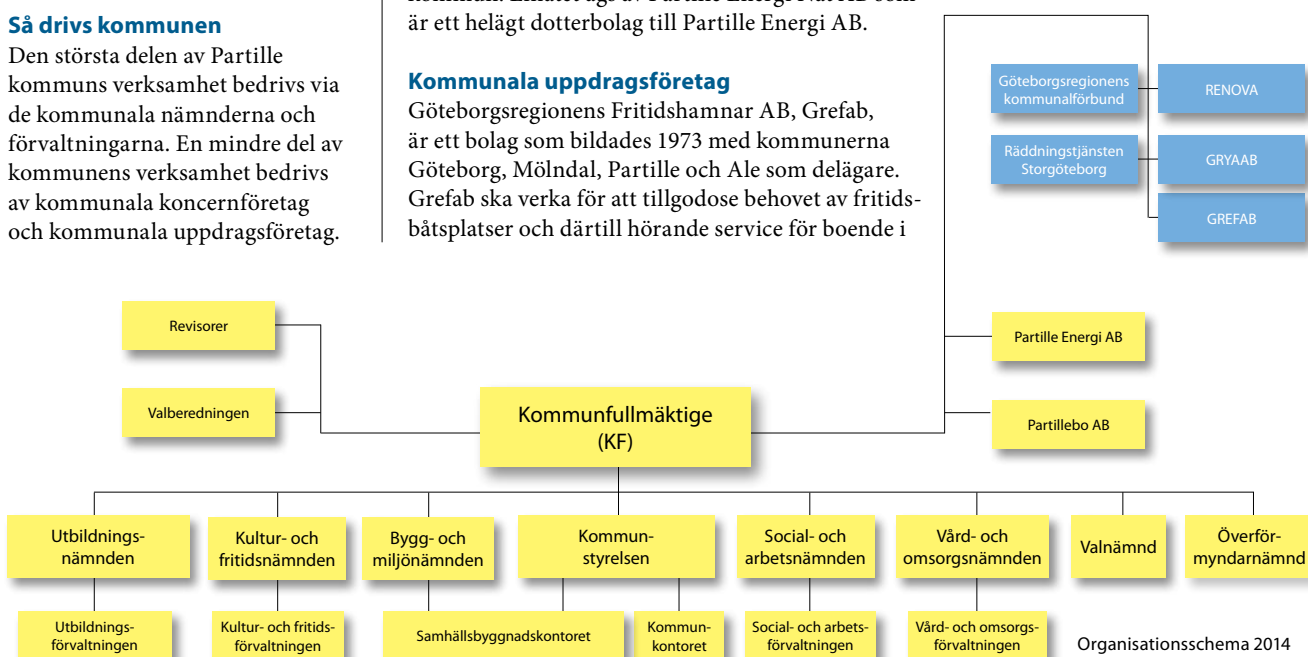
Gryaab AB svarar för reningen av avloppsvattnet i Göteborgsregionen. Bolaget ägs tillsammans av kommunerna Ale, Göteborg, Härryda, Kungälv, Lerum, Mölndal och Partille.

Renova AB är ett miljöföretag inom avfall och återvinning. Bolaget ägs tillsammans av kommunerna Ale, Göteborg, Härryda, Kungälv, Lerum, Mölndal, Partille, Tjörn, Stenungsund och Öckerö.

Räddningstjänsten i Storgöteborg är ett kommunalförbund (räddningstjänstförbund) bestående av Göteborg, Mölndal, Kungsbacka, Härryda, Partille och Lerum.

Göteborgsregionens kommunalförbund, GR, är ett kommunalförbund i Västsverige, bildat 1995.

GR består av kommunerna Ale, Göteborg, Härryda, Kungsbacka, Kungälv, Lerum, Mölndal, Partille, Stenungsund, Tjörn, Öckerö, Alingsås och Lilla Edet. GR:s uppgift är att verka för samarbete över kommungränserna och vara ett forum för idé- och erfarenhetsutbyte inom regionen.



Värdegrund

Styrning och uppföljning i Partille kommun görs utifrån tre perspektiv: brukare, personal och ekonomi.

Fullmäktige har för samtliga perspektiv fattat beslut om vision, kommunövergripande mål samt verksamhetsidé.

För samtliga perspektiv finns en gemensam värdegrund:

”Ekonomisk, ekologisk och social långsiktig hållbar kommun – ur ett globalt perspektiv.”

Värdegrunden innebär att vi i allt utvecklingsarbete har ett synsätt som ska säkerställa att den nuvarande generationens behov kan uppfyllas utan att kommande generationers möjligheter att tillgodose sina behov äventyras. Det globala perspektivet innebär att vi tar ansvar för hur våra handlingar påverkar världen utanför kommunens geografiska gränser, samt hur vi påverkas av omvärlden.

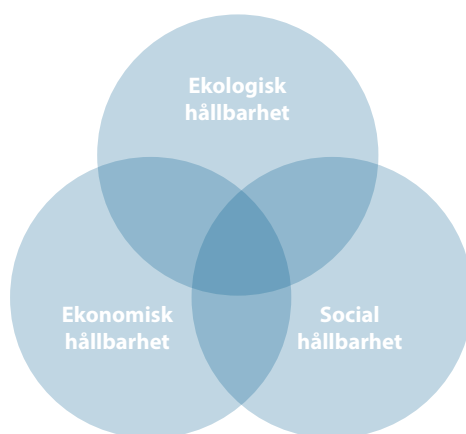
Ekonomisk hållbar kommun

I ett hållbart samhälle erbjuder kommunen på kort och lång sikt en bra och likvärdig service till invånarna i kommunen. Dagens kommuninvånare finansierar sin egen kommunala välfärd och varken förbrukar vad tidigare generationer tjänat ihop eller skjuter upp betalningen till framtida generationer.

En stabil och sund ekonomi möjliggör genomförandet av övriga mål. Ett hållbart samhälle bygger på ett starkt och utvecklat näringsliv och en positiv ekonomisk tillväxt som ger partilleborna ekonomisk trygghet. En växande ekonomi innebär att det blir mer att fördela.

Ekologisk hållbar kommun

Partille kommun tar ansvar för att bevara och förbättra en god livsmiljö för människan och annat levande, nu och för kommande



generationer. Vi förvaltar naturen och dess resurser väl samt begränsar vår påverkan på klimatet.

Social hållbar kommun

Ledorden för vad som utmärker ett hållbart samhälle ur ett socialt perspektiv kan vara många. Utifrån en demokratisk värdegrund där social och ekonomisk trygghet, delaktighet och hälsa är ledstjärnor kan ett socialt hållbart samhälle byggas.

Utbildning och arbete är exempel på helt nödvändiga faktorer för att delaktighet och ekonomisk trygghet ska kunna säkerställas. Partille strävar efter ett samhälle där alla människor, oavsett kön, ålder, ekonomiska förutsättningar, kulturell och etnisk tillhörighet har samma möjligheter till det goda livet.

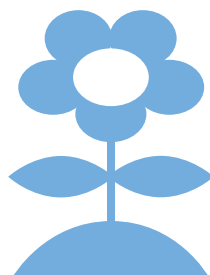
Vision

Partille kommuns vision, som antogs 17 juni 2008, definieras genom uttrycket ”Partille – mitt i det goda livet”. Visionen utgår från ett kommuninvånarperspektiv och innebär att man i Partille lever mitt i Göteborgsregionen, med närhet till både storstad och natur. Eftersom kommunen är liten till ytan, har man också nära till både kommersiell och offentlig service, som bidrar till bra förutsättningar för ett gott liv, liksom närheten till naturen och en bra boendemiljö.

Mål

För att nå visionen har Partilles kommunfullmäktige gett nämnderna fem övergripande mål: medveten samhällsplanering, livslångt lärande, god omsorg och livskvalitet, stimulerande kultur och fritid samt uppmuntrande företagsklimat. Målen är övergripande för hela kommunen och för att kunna förverkliga dem arbetar nämnderna fram delmål som redovisas på nästa uppslag.

Mitt i det goda livet



”Mitt i det goda livet” är visionen för brukarperspektivet. Kopplat till de fem övergripande målen finns delmål som nämnderna jobbar med. Nedan följer en redovisning av måluppfyllelsen och arbetet kring de allra flesta av nämndernas mål.

Livslångt lärande

Kommunen jobbar för en starkt värdegrund så att alla barn och elever känner sig trygga, trivs i verksamheten och upplever sig involverade i sitt eget lärande. Målsättningen följs upp genom gemensamma elevenkäter inom GR där frågor ställs inom områden

som trivsel, trygghet och delaktighet. Inom området ”trivsel och trygghet” har resultatet för Partilles elever i årskurs två förbättrats avsevärt medan resultaten för årskurs åtta försämrats från ett jämförelsevis högt resultat till ett genomsnittligt resultat.

Förbättrade resultat återfinns även inom området ”delaktighet och inflytande”. Årskurs fem har förbättrade resultat och här har även årskurs två klart höjda resultat. Inom samma område återfinns en generell försämring när det gäller årskurs åtta.

All bedömning av elever ska ske på ett kvalitets- och rättssäkert sätt. För att kvalitetssäkra pedagogers bedömning av elever pågår sedan flera år ett arbete i Partilles grundskolor. Gemensamma utbildningstillfällen med fokus på till exempel formativ bedömning, professionellt språk och bedömningspraktik är en del i detta arbete. Jämfört med övriga GR-kommuner har Partille ett genomsnittligt resultat utifrån en jämförelse mellan betyg på nationella prov och slutbetyg.

Alla elever ska erbjudas innovativa, moderna och flexibla lärmiljöer som stimulerar utveckling och lärande.

Idag är tillgången till datorer och surfplattor för Partilles elever mycket god. Alla elever från årskurs sex till gymnasiet har en egen dator till förfogande. Inom grundskolans lägre årskurser finns en dator per två elever och även i förskolan finns god tillgång till datorer och surfplattor. I en GR-enkät uppger ungefär 90 procent av eleverna i årskurserna fem och åtta att de har förändrat sitt sätt att arbeta sedan de fick tillgång till datorer.





Kultur- och fritidsnämnden ska erbjuda en bredd av uttrycksformer för att ge främst barn och unga en grund för skapande och lärande.

Genom verksamheten på kommunens fritidsgårdar ges ungdomar möjligheten att själva ta initiativ och vara delaktiga i utformning av aktiviteter. Biblioteket arrangerar öppen scen och workshops, och på fritidsklubbar kan barn dansa i kulturskolans regi.

Arbetsmarknadsenhetens deltagare ska efter åtgärd vara i arbete eller studier med egenförsörjning. Arbetsmarknadsenheten (AME) följer upp och redovisar hur många av deltagarna som går vidare till arbete eller studier. Under 2014 avslutades 131 ärenden och av dessa gick 48 deltagare vidare till arbete eller studier. AME har tillsammans med andra parter deltagit i projekt där ungdomar och arbetsgivare möts för att knyta kontakter samt ordnat projektet Unga Sommarföretagare där ungdomar initialt fått utbildning för att sedan driva ett eget företag under sommaren.

Feriearbete ska ge ungdomar en första introduktion av arbetslivet. 138 ungdomar hade ett kommunalt feriearbete under sommaren 2014 och i en enkätundersökning uppger 74 procent av de svarande ungdomarna att de upplevde arbetet som viktigt. Nära 60 procent av ungdomarna svarade att arbetet var intressant och roligt. Av de som job-

bade inom äldreomsorgen svarade över hälften att de kan tänka sig att jobba med äldre i framtiden.

Medveten samhällsplanering

Samhällsbyggnadskontoret ska planera för en blandad bebyggelse inom varje geografiskt område för ökad valfrihet och hållbarhet.

Under 2014 togs flera detaljplaner fram med utgångspunkt att förstärka och komplettera de olika kommundelarna. Exempel på detta är blandade upplåtelseformer i Öjersjö och en bro över Sävån i

Partille kommun har fem övergripande mål:

Livslångt lärande

Medveten samhällsplanering

God omsorg och livskvalitet

Stimulerande kultur och fritid

Uppmuntrande företagsklimat

centrala Partille. I arbetet med en ny översiktsplan har en övergripande planeringsstrategi formulerats. Strategin innebär att genom variation och mångfald förstärka och komplettera i befintliga lägen och längs kollektivtrafikstråk.

I samhällsplaneringen ska skapas förutsättningar så att Partille kommun bidrar till att GR når målen om uthållig tillväxt.

För att nå målsättningen har utöver den nämnda planeringsstrategin även en planprioritering formulerats som ska leda till att förnyelse, förädling och förvaltning sker i en jämn och stabil takt där hållbarhet står i fokus.

Ytterligare en utgångspunkt i prioriteringen är planprojekt som bidrar till förtätning och komplettering av befintliga bebyggelsemiljöer med befintlig infrastruktur och service.

Kommunen ska utveckla samarbetet med närliggande kommuner för trygg och effektiv vattenförsörjning och avfallshantering.

Ett omfattande arbete inom området har pågått under året vilket bland annat har resulterat i en nyantagen regional vattenförsörjningsplan och den regionala avfallsplanen A2020.

Tillgängliga mötesplatser med ett varierat och utvecklande utbud inom kultur- och fritidsområdet.

En biblioteksstation med generösa öppettider har öppnat i Vallhamra fritidsgård. Motionsleder och spår hålls i gott skick och är uppskattade och välanvända områden för rekreation och träning. Herrgårdsområdet i Jonsered har vidareutvecklats, under året invigdes trädgårdarna. En ny mötesplats för framförallt föreningslivet har färdigställts, Olles hus i Lexby by.

Förbrukning av fossila bränslen ska minska.

Inom hemtjänstverksamheten körs ett stort antal mil varje år och målsättningen är dels att arbeta med en väl planerad logistik för att begränsa transporter och dels att använda bilar och drivmedel som håller nere förbrukningen av fossila bränslen. Samtliga personbilar är



Foto: Annika Clarholm

miljöklassade och antalet hybridbilar har ökat under året.

God omsorg och livskvalitet

Brukarna inom vård- och omsorgsnämndens verksamhet upplever att de har inflytande över insatserna.

När det gäller äldreomsorgen mäts flera av nämndens mål genom de nationella jämförelser som genomförs årligen. Personer som har hemtjänst får svara på frågor om möjligheten att påverka vilka tider personalen kommer samt huruvida man anser att personalen tar hänsyn till specifika önskemål.

På den första frågan svarar 58 procent positivt och 84 procent på den andra frågan. Svaren ligger i linje med genomsnittet i riket. Upplevelsen av möjligheten att påverka sina insatser på ett särskilt boende ligger runt 76 procent och är något under riksgenomsnittet.

Brukarna upplever en god personkontinuitet (man möter ett begränsat antal personer).

Målsättningen är att maximalt åtta personer ska finnas i omsorgen

kring en person med hemtjänst.

Resultatet för 2014 är 8,2 vilket är strax över målet och en försämring mot 2013 års resultat som var 7,37. På korttidsenheten samt inom funktionshinderverksamheten undersöks i vilken mån man är nöjd med i vilken utsträckning som stödet ges av samma personer. På korttidsenheten är 81 procent



nöjda eller mycket nöjda och inom funktionshinder är motsvarande siffra 75 procent.

Personer med daglig sysselsättning eller med daglig verksamhet ska erbjudas att, där möjlighet finns, närma sig arbetslivet.

Under året har tio personer med daglig sysselsättning närmat sig arbetslivet och två personer har fått anställning. Inom daglig verksamhet har 16 personer närmat sig arbetslivet och en person har fått anställning.

Förebyggande arbete och hemmaplanslösningar för barn och ungdomar ska prioriteras framför placering utanför hemmet.

Totalt har antal ärenden och antal placeringar ökat under året. Fler barn och ungdomar har placerats i såväl institutionsvård som familjehem. Även den genomsnittliga tiden för placering på institution och familjehem har ökat under perioden. En anledning till detta kan vara en hög personalomsättning inom den aktuella verksamheten samt att det har varit svårt att rekrytera erfaren personal.

Partilleborna ska vara nöjda med tillgänglighet och bemötande vid kontakt med social- och arbetsförvaltningens verksamheter och personal.

Brukarenkäten 2014 visar ett gott resultat där 96 procent är nöjda med bemötandet, 92 procent är nöjda med den hjälp man får och 89 procent är nöjda med tillgängligheten.

Integrationsarbetet ska skapa förutsättningar för invandrare att leva ett gott liv i Partille kommun.

En ny överenskommelse gällande etablering för nyanlända har tecknats mellan Migrationsverket, Arbetsförmedlingen och kommunen. Ett nytt avtal gör det möjligt för deltagare i SFI-undervisning att också kunna få stöd av vuxenskolan. Samarbetet med utbildningsförvaltningen har skapat förutsättningar för språkpraktik för dessa elever. Även ett samarbete med kultur- och fritidsförvaltningen och Friluftsförbundet har kommit till



stånd för att nyanlända barnfamiljer ska kunna erbjudas kostnadsfria aktiviteter i Friluftsrådets regi.

De som erhåller ekonomiskt bistånd ska bli självförsörjande. Under året fick 569 hushåll ekonomiskt bistånd vilket är en ökning med 22 hushåll jämfört med föregående år. Av dessa hushåll är

33 procent långvarigt beroende av ekonomiskt bistånd (mer än 12 månader) vilket kan jämföras med 32 procent 2013.

Stimulerande kultur och fritid

En bredd av aktiviteter för föreningsaktiva och "egenorganiserade" barn och ungdomar ska främjas.

Föreningsfrukostar anordnas för representanter från föreningar. Det sker även samarbeten med

studieförbund. Uppsökande kultur såsom sagovandringar vid Käsjön och cirkusskola vid lekplatser.

Brukare inom äldreomsorgen ska vara nöjda med social samvaro och aktiviteter.

Nöjdheten mäts i nationella öppna jämförelser samt i egen brukarenkät. I brukarenkäten får boende på särskilt boende svara på frågan om de är nöjda med erbjudna aktiviteter på boendet. 47 procent svarar positivt på denna fråga i Partille, vilket kan jämföras med riksgenomsnittet på 63 procent. Både personer med hemtjänst och personer som bor på ett särskilt boende får svara på frågan om de ofta besväras av ensamhet. För båda grupperna är det fler som upplever ensamhet jämfört med riket.

Uppmuntrande företagsklimat

I samhällsplaneringen ska det beredas plats för verksamheter.

I samband med pågående arbete med ny översiktsplan har en markinventering gjorts för att möjliggöra utveckling av mark för näringslivet. Under året har kommunens näringslivsfrågor flyttats organisatoriskt från samhällsbyggnadskontoret till kommunkontoret.

Se den separata redovisningen av arbetet inom området på sid 24.



NYA grepp skapar trygghet

Vård- och omsorgsnämnden landade 2014 på -11,3 miljoner kronor och även om mycket är gjort och mycket är på gång så finns det mycket kvar att göra. Dialogen med brukare och anhöriga är avgörande för att hitta rätt.



*”Djurens närvaro
skapar mening i
vardagen för många”*



Ris och ros

Den årliga brukarundersökningen av äldrevården visade att Partille kommun är bland landets bästa avseende vård i livets slutskede, så kallad palliativ vård, samt förebyggande arbete för att undvika fall, undernäring och trycksår. I undersökningen har Partille förbättrat sig på 18 punkter av 23, det går i rätt riktning men ambitionerna är högre, och för att nå kommunens mål inom ”god omsorg och livskvalitet” krävs mer.

Under året gjordes även en brukarundersökning inom funktionshinder och hälso- och sjukvård samt bistånd. Denna visade att man överlag är nöjd med den service och omsorg som ges. Samtliga svar ligger över medelvärdet.

– Undersökningar hjälper oss att se hur väl vi möter förväntan men för att verkligen lyckas förändra i rätt riktning krävs dialog med konkreta synpunkter. Vi arbetar mycket med att fånga upp brukarnas och de anhörigas synpunkter på bredden och djupet och det ger resultat i vårt förbättringsarbete, säger förvaltningschef Erika Hägg.

Förändringar för ökad trygghet inom äldrevård

Bland de förbättringar som gjorts för att öka tryggheten finns allt från enkla men viktiga åtgärder som att vara tydligare med namn på kontaktpersoner, telefonnummer och telefontider, till höjda krav på de hemtjänstföretag som verkar i kommunen.

Ett annat initiativ som syftar till att öka tryggheten är projektet ”Lugn och trygg natt” som inleddes 2014. Med hjälp av webbkameror i hemmet, så kallade nattugglor, gör nattpersonalen tillsyn i hemmen utan att störa.

Personalen kan se om brukaren sover tryggt utan att väcka eller

Nyckeltal vård- och omsorgsnämnden

	2013	2014
Verksamhetens nettokostnader mnkr	451,1	477,9
Kommunbidrag mnkr	448,4	466,6
Årets resultat mnkr	-2,7	-11,3
Personer med hemtjänst	672	692
Personer i äldreboende	240	240
Antal LSS beslut	379	404

oroa. Om behov finns kan man titta till brukaren fler gånger.

Vårdhundar skapar mening

2014 examinerades ytterligare två vårdhundar för arbete inom äldreboenden, och på Furulunds äldreboende fick man besök av shetlandsponnyn Emil. Djurens närvaro skapar mening i vardagen för många.

– Vissa äldre stannar helst i sängen hela dagen. Men när vi säger att hunden är på besök och vill att de ska gå upp så gör de det. Vi har också märkt att behovet av lugnande mediciner minskar och att många äldre äter bättre i samband med hundarnas besök, berättar Helen Börjesson, undersköterska på Kullegårdens äldreboende.

Självständigt boende för unga

I oktober invigdes Oxledsvägens serviceboende. Boendet är avsett för unga vuxna med intellektuell funktionsnedsättning och autism. Till skillnad mot vanliga grupp- och serviceboenden i separata byggnader, finns Oxledsvägens serviceboende insprängt i ett vanligt hyreshus. Här får ungdomarna, med stöd från personalen, möjlighet att leva som andra jämnåriga. Serviceboendet har tio medarbetare, och personal finns på plats dygnet runt. Kring varje ungdom finns två anställda som de har den mesta kontakten med. Målet är att de boende ska vara så självständiga som möjligt i alla vardagssysslor.

Rätt stöd ger fler jobb

Partille har under senare år ofta

lyfts fram som modellkommun inom arbetslivs- inriktad verksamhet. Så även 2014 då handikappförbunden framhöll Partille kommun som ett gott exempel på hur rätt stöd till personer med funktionsnedsättning kan leda till arbete.

Galleriet i Jonsered med café och försäljning av konsthantverk är ett av många exempel på daglig verksamhet. Tidningen Solsidorna som startade 2011 fortsätter att komma ut en gång i månaden. Tidningen, som är gjord av och för personer inom daglig verksamhet, innehåller porträtt, enkla recept med illustrationer och mycket mer.

**Viktiga händelser**

- Nytt serviceboende i Oxled
- Goda resultat i kvalitetsregister
- Fjärrtillsyn via webbkameror
- Framgångsrikt arbete med brukarinflytande och brukar-medverkan inom psykiska funktionsnedsättningar.
- Ny nattorganisation
- LOV inom daglig verksamhet och läger upphörde

Vård- och omsorgsnämnden ansvarar för

- Stöd och service till personer med funktionsnedsättning, till exempel boende, sysselsättning och stöd i hemmet.
- Stöd och service till barn och unga med funktionshinder, till exempel korttidsvistelse i form av läger.
- Stöd och service till äldre i behov av vård i form av dagverksamhet för demens, hemtjänst eller boende.
- Korttidsboende
- Trygghetsboende för äldre
- Hälso- och sjukvårdsinsatser av sjuksköterskor och rehabiliteringspersonal
- Bostadsanpassningsbidrag
- Anhörigstöd för alla åldrar
- Seniorträffar – mötesplatser och aktiviteter för äldre
- Fixartjänst för äldre



BYGGSTART för *utveckling* och goda resultat

Hedersvärda nomineringar, en ekonomi i balans och utbyggnad av verksamheterna har präglat utbildningsnämndens år. Man har även tagit många initiativ för att anta framtidens utmaningar.



Foto: Jonas Eklöf

Det har varit lite av en nystart för förvaltningen under 2014 med ny chef och ny nämndordförande.

Ute i verksamheterna har det rullat på och målen har överlag nåtts. I skolorna visar eleverna på goda resultat när det gäller trivsel och betyg i linje med övriga kommuner i Göteborgsregionen.

Även Skolinspektionens tillsyn visade på en hög måluppfyllelse och elevtrivsel, samtidigt som man pekade ut områden där Partille kan bli bättre, till exempel på elevstöd, behovet av arbetsro och mottagandet av elever i särskolan.

– Med de förutsättningar som Partille har borde vi kunna nå bättre resultat. Så det finns fortfarande en utvecklingspotential, säger Karl-Olof Petersson, chef på utbildningsförvaltningen.

Fortsatta satsningar

Under året har arbetet tagit fart för nystarten av Partille Gymnasium som slår upp portarna till höstterminen 2015, och man har satsat hårt på att få högstadiel elever att välja Partille för sina gymnasiestudier.

Förskolan fick ett tillskott med 70 nya platser under året i och med att Norra Hultets förskola i Öjersjö öppnade och utbyggnaden fortsätter under 2015.

– Vi är en tillväxtkommun och eftersom det blir fler barn så behövs fler förskolor. En utveckling som det är mycket roligt att uppleva, säger Karl-Olof Petersson.

Belöningar för goda idéer

Inom IT-området kan man konstatera att tillgången på datorer i skolan är god. Från årskurs sex upp till gymnasiet har alla elever en egen dator och i de lägre årskurserna samsas man.

Att arbeta med IT inom den pedagogiska verksamheten har visat sig ge resultat. Sju av 100 kandidater

” Ett tecken på att eleverna tror på sin egen förmåga att göra skillnad i olika sammanhang ”

Nyckeltal utbildningsnämnden

	2013	2014
Verksamhetens nettokostnader mnkr	853,4	898,0
Kommunbidrag mnkr	853,4	898,1
Årets resultat mnkr	-3,3	0,1
Antal barn i förskolan (dec)	1 882	1 983
Antal barn i grundskolan (sep)	4 479	4 531
Elever på Partille Gymnasium (Porthälla)	510	457



till lärarstipendiet ”Guldäppet”, vilket riktar sig till lärare i landet som arbetar med IT, var från Partille. Jacob Möllstam, pedagog på Jonseredskolan, knep en andraplats för sitt arbete med att förnya lärandet med hjälp av IT.

Jonseredskolans elever vann dessutom första pris i Webbstjärnan, en riksomfattande tävling som handlar om att publicera skolarbeten på internet, med sin nättidning ”Stjärnan”.

När det kommer till elevinitiativ lyckades eleverna på Vallhamra skola att samla in mer än 90 000 kronor till att stoppa spridningen av HIV i SVT:s och SR:s ”Musikhjälpen”.

– Ett av skolans mål är att främja den kreativa drivkraften, och det här är ett tecken på att eleverna tror på sin egen förmåga att göra skillnad i olika sammanhang, säger Karl-Olof Petersson.

Personal och mångfald

Under flera år har det arbetats med att medarbetarna på förvaltningen ska spegla samhällets mångfald. De senaste siffrorna visar på att inom utbildningsförvaltningen som helhet är 13,4 procent utrikesfödda, jämfört med 14,7 procent av invånarna i kommunen. När det gäller könsfördelningen ser det olika ut på olika håll inom förvaltningen. Till exempel så är endast fem procent av förskolepersonalen män.

– Det är ett område som vi måste jobba ännu hårdare med. Mångfald ger oanade möjligheter och förståelse i större sammanhang, säger Karl-Olof Petersson.

Ekonomi

Ekonomi är i balans med ett resultat på + 0,1 miljoner kronor, delvis beroende på att grundskolan tillfördes 15 miljoner kronor extra under året. Men det finns delar inom förvaltningen som brottas med ekonomin.

– Vi borde ha ett större överskott i och med att vi fick extra pengar, så det finns absolut saker att göra. Till exempel kan vi spara pengar genom mer personalsamordning, säger Karl-Olof Petersson.

Viktiga händelser

- 70 nya förskoleplatser
- Bra resultat i elevundersökningar
- Bra tillgång till datorer
- Framgångsrika och kreativa pedagoger
- Partille Gymnasium börjar ta form
- Jonsereds skola vann tävlingen Webbstjärnan

Utbildningsnämnden ansvarar för

- Ansvarar för förskoleverksamhet, fritidshem och fritidsklubbar

Utbildningsverksamhet inom:

- Förskoleklass
- Grundskola
- Särskola
- Gymnasieskola
- Gymnasiesärskola
- Kommunal vuxenutbildning
- Svenskundervisning för invandrare (SFI)
- Yrkehögskoleutbildning
- Uppdragsutbildningar

NYTT LIV i kultur och idrott



”Vi ska ha ett utbud som gör att alla känner sig välkomna”

Det myllrar i Partilles kultur- och fritidsliv. Förutom att nya mötesplatser, som Jonsereds Trädgårdar, öppnat under året så har även projekt som minibokbussar på förskolorna inletts. I takt med att utbudet ökar nås också fler av kultur- och fritidsevenemang.

Man kan sammanfatta 2014 som ett invignings- och spadtagens år. Arbetet med Nya Kulturum har kommit igång och Partille Arena börjar ta form. Vallhamra idrottsplats har utökats med bland annat inomhusytor för friidrott och nya omklädningsrum för utomhusidrotten.

– Våra idrottsanläggningar utnyttjas väl och motionsslingorna är i bra skick. Det bidrar till folkhälsan, säger Lars Claesson, avdelningschef på kultur- och fritidsförvaltningen.

Gammal är äldst

Det gamla och historiska har fått nytt liv under 2014. Jonsereds Trädgårdar invigdes i augusti och herrgårdsområdet med sin 1800-talsmiljö är nu ett populärt turistmål. Dessutom representeras Partille numera även av 1700-talet efter att Olles hus i Lexby har renoverats på kommunens äldsta grund och omvandlats till ett allaktivitetshus.

De nya tillskotten i Partilles kulturliv tillsammans med arrangeringar som ”Partillerocken” har bidragit till att fler besökare än tidigare har besökt kultur- och fritidsevenemangen under 2014. Det följer en trend som har pekat uppåt under de senaste åren med ständigt ökande besöksantal. Det ger i sin tur också nya intäkter, vilket kompenserar för kostnaderna till alla verksamhetsansattningar.

Det ekonomiska resultatet totalt för nämnden landar på ett överkott på 300 000 kronor.

– Det är mycket som har kommit igång och sätts under året, men också mycket som förbereds inför 2015, säger Lars Claesson.

Barn och böcker

På förskolorna har biblioteket tagit initiativ till att få läsandet att öka. Boklådor i form av äldre minibussar har parkerat inne på avdelningarna där föräldrarna enkelt kan låna hem böcker. Det kan vara en orsak till att antalet utlånade böcker i kommunen har ökat under året.

Barnen fick i oktober springa av sig under ”Bamsegympan” då tusentals förskolebarn tillsammans gjorde övningar under ett hälso-

Nyckeltal kultur- och fritidsnämnden

	2013	2014
Verksamhetens nettokostnader mnkr	72,0	74,9
Kommunbidrag mnkr	74,3	75,3
Årets resultat mnkr	2,3	0,3
Antal elever i Kulturskolan	1 230	1 353
Utlånade böcker	225 788	238 696
Besökare kulturarrangemang	41 080	44 905

främjande gymnastikpass.

En del arrangemang har också flyttat ut från de fasta scenerna och det har bland annat ordnats sagovandringar i Kåsjön och konstutställningar på äldreboenden. Lekplatser har också fått besök av cirkusskolor.

Vill nå ut till fler

Kommunen har som kultur- och fritidspolitiskt mål att nå fler personer, framförallt ur underrepresenterade grupper. För att nå målet har det därför anordnats språkcaféer med bland annat SFI-utbildningen och det har startats dansgrupper för unga med funktionsnedsättningar.

Genusfrågor

För ungdomarna finns förutom Kulturskolan även fritidsgårdarna öppna i väntan på att Nya Kulturum står klart. Över 23 000 pojkar och 10 000 flickor besökte gårdarna under året. En stor skillnad i könsrepresentation.

– Traditionellt är det en sådan skillnad när det gäller fritidsgårdar. Men vi jobbar aktivt med exempelvis fritidsledare ute i skolorna för att locka just flickor till gårdarna, säger Lars Claesson.

Omvänt gäller för Kulturskolan där 63 procent är flickor och 37 procent pojkar.

– Det är samma när det gäller Kulturskolan och vi jobbar på att få en jämnare fördelning. Vi ska ha ett utbud som gör att alla känner sig välkomna, säger Lars Claesson.



Viktiga händelser

- Byggnation av Nya Kulturum inleddes
- Vallhamra Sportcenter stod klart
- Jonsereds Trädgårdar invigdes
- Minibokbussar på förskolor
- Olles hus för föreningsverksamhet
- Projektet god hälsa
- Uppsökande kulturverksamhet har lämnat de fasta scenerna.



Kultur- och fritidsnämnden ansvarar för

- Bibliotek
- Simhall
- Fritidsverksamhet för barn och unga
- Idrottsplatser
- Motionsspår
- Kulturhus
- Turistbyrå
- Bio
- Kulturskola
- Ungdomens hus
- Badplatser
- Föreningsverksamhet
- Kulturfastigheter
- Besöksmål som Jonsereds Trädgårdar och Lexby by

BLOMMOR och arenor *sida vid sida*



Partille växer i hög takt och utvecklingen från förort till förstad är på god väg. Framför allt i centrum är förändringen tydlig. Partille Arena och Nya Kulturum är projekt som nu börjar ta form.

”Översiktsplanen som vi nu tar fram har tagit avstamp i medborgarnas åsikter och de gröna frågorna är fortfarande i fokus”

Partilles unga hjälper till att bygga framtiden

Till hösten välkomnar Partille Gymnasium sina elever i helt nya lokaler. Och eleverna på gymnasiets byggprogram har varit engagerade i många av projekten runt om i kommunen: Partille Arena, Nya Kulturum, förskolor, lägenhetsbyggen och renoveringar.

– Vi ger ungdomarna chansen till riktiga praktikplatser på projekt som är viktiga för Partilles framtid. Det ger dem en förståelse för hur det fungerar i verkligheten och det får dem att växa, säger Marcus Jacobsson som är lärare på byggprogrammet.

Partille Arena – för alla, alla dagar

Förväntningarna på den nya arenan är stora, och det finns ett par saker som gör att Partille Arena sticker ut från traditionella arenor.

Partille Arena ska vara levande och tillgänglig för alla. Med gym, restaurang, konferenser, skolgympa, barnkalas, discobowling och mycket mer ska arenan vara en mötesplats som lockar till besök varje dag.

De stora arrangemangen blir en krydda till detta. För att möjliggöra det kommer arenan mycket snabbt att kunna ställas om från sport till kultur och tvärtom. Ingen annan arena i Sverige kan idag matcha den flexibilitet som Partille Arena kommer att kunna erbjuda.

Allum och Kyrktoget på vänt

I arbetet med att förvalta och förädla kommunens fysiska miljö har kommunen arbetat med förbättrad struktur och planering.

I slutet av året gjordes en extra insats för att rusta upp Kyrktoget. Detta eftersom detaljplanen för Kyrktoget och därtill hörande expansion av Allum inte har kunnat

Nyckeltal samhällsbyggnadskontoret

	2013	2014
Verksamhetens nettokostnader mnkr	66,7	71,2
Kommunbidrag mnkr	90,1	92,1
Årets resultat mnkr	9,8	9,4
Bygg- och miljönämnden		
Verksamhetens nettokostnader mnkr	0,5	0,5
Kommunbidrag mnkr	0,6	0,6
Årets resultat mnkr	0,1	0,1
SBK tre nyckeltal inkl ett från Bygg och miljö		
Antal resor särskild kollektivtrafik (färdtjänstresor)	41 996	43 186
Antal inkomna bygglovsärenden	379	383
Antal möjliga nya bostäder i lagakraftvunna detaljplaner	950	283

antas då samverkansavtalet med Steen & Ström löpt ut.

Fler bostäder

Bygglovsverksamheten har haft ungefär samma omfattning som föregående år, räknat i antal ärenden. Utbyggnaden av Partille centrum medförde ett antal stora och komplexa bygglov. Under året har fyra detaljplaner vunnit laga kraft och ytterligare 300 bostäder kan byggas i Öjersjö.

Infrastrukturprojekten runt centrum löper också på enligt plan. Under kommande år får medborgare och besökare i Partille en helt ny trafikupplevelse kring centrum med bland annat bättre fungerande av- och påfarter på motorvägen, en riktig stadsgata, ytterligare en bro över Sävåån och skapandet av Arenagatan.

En av landets bästa naturkommuner

Partille kommun var den enda västsvenska kommun som placerade sig på Naturskyddsföreningens tio-i-topp-lista 2014 över landets bästa naturvårdskommuner

– Naturen är viktig för partilleborna. Översiktsplanen som vi nu tar fram har tagit avstamp i medborgarnas åsikter och de gröna



Foto: Bengt Carlsson

frågorna är fortsatt i fokus, samtidigt som vi höjer ambitionen när det gäller den sociala hållbarheten i samhällsplaneringen, berättar samhällsbyggnadschef Jörgen Hermansson.

Insatserna för Partilles natur görs både i det stora och i det lilla. I oktober 2014 fick en lokal triallklubb i uppgift att köra sina motorcyklar i snitslad bana runt några få kvarvarande exemplar av den sällsynta klockgentianan, en blomma som är beroende av markstörningar för att överleva. Förhoppningen är att denna insats ska rädda inte bara blomman utan även den lika sällsynta fjärilen vid namn alkonblåvingen som lever i ömsesidigt beroende av blomman.

Det ekonomiska resultatet för samhällsbyggnadskontoret blev 2014 ett överskott på 9,4 miljoner kronor.

Viktiga händelser

- Fyra nya e-tjänster har införts
- Bygglov för Partille Arena och Partille Gymnasium
- Fyra detaljplaner har vunnit laga kraft vilket möjliggör cirka 290 bostäder
- Delad fjärde plats bästa naturvårdskommun
- Bygget av nya vattenverket har startat
- Fri kollektivtrafik för pensionärer
- Komponentredovisning har införts

Detta gör samhällsbyggnadskontoret

- Sköter gator, torg och grönytor
- Producerar dricksvatten
- Vatten- och avloppssystem
- Renhållning
- Företräder kommunen som markägare
- Planerar för framtida utbyggnad av bostäder och verksamheter m m
- Exploateringsfrågor
- Bygglov
- Miljö- och livsmedelstillsyn
- Skogsförvaltning
- Naturvårdsfrågor



Omvärlden kräver *fler* hem

Det har varit ett tufft år på många plan för social- och arbetsnämnden, med ett negativt resultat på 3,3 miljoner kronor, fler kommuninvånare i ekonomisk utsatthet och därtill stora personalförändringar. Men det finns också ljusglimtar.



*”Vi klarar situationen
i dag, men fler familjehem
behövs verkligen ”*



Foto: Annika Clarholm

Arbetsrehabilitering

En herrgårdsmiljö i 1800-talsstil finns sedan i somras att beskåda i kommunen när Jonsereids Trädgårdar slog upp portarna.

Trädgårdarna är nu ett populärt besöksmål, mycket tack vare de 41 personer som via kommunens arbetsmarknadsenhet (AME) har arbetat med att återskapa miljön.

Det rör sig om personer som av olika anledningar befinner sig en bit ifrån arbetslivet och som vill tillbaka. Genom olika program med fokus på trädgårdsskötsel och restaurering är förhoppningen att både plantor och människor ska växa. Resultatet har varit gott. Samtliga deltagare har gått vidare mot egen försörjning, majoriteten till arbeten, studier eller praktikplatser.

Unga företagare

AME har under 2014 också deltagit vid Swedbanks ”Unga Jobbträffar” där ungdomar och arbetsgivare möts.

Genom samarbetet ”Unga sommarföretagare” har åtta ungdomar fått utbildning i hur man startar eget och har därefter agerat företagare under sommaren.

Bra bemötande av personalen

En brukarundersökning har genomförts på förvaltningens samtliga enheter. Responsen är god. Brukarna är nöjda med bemötande, tillgänglighet och den hjälp de får från förvaltningens verksamheter och personal. Detta trots att det har varit hög personalomsättning på vissa av förvaltningens enheter, och det har dessutom varit svårt med nyrekryteringar.

– En stor eloge till personalen som verkligen har slitit under det här tuffa året, säger Margareta Antonsson.

Nyckeltal social- och arbetsnämnden

	2013	2014
Verksamhetens nettokostnader	111,1	116,3
Kommunbidrag mnkr	113,6	113,0
Årets resultat mnkr	2,5	-3,3
Antal personer i arbetsmarknadsåtgärd	380	350
Antal hushåll med ekonomiskt bistånd	547	569
Antal barn och ungdomar som någon gång under året varit placerade på institution eller i familjehem	80	92

Utmaningar inför 2015

Det finns också områden där förvaltningen inte har lyckats nå ända fram. Målet att minska antalet personer som går på ekonomiskt bistånd har inte uppnåtts. Dessutom ökar antalet personer som är hemlösa.

– Där måste vi jobba mer aktivt för att hitta nya lösningar, gärna tillsammans med Arbetsförmedlingen och regionen, säger Margareta Antonsson.

Satsning på ensamkommande barn

Situationen i världen med konflikter som orsakar stora flyktingströmmar gör sig påmind också i Partille. Antalet ensamkommande barn och ungdomar fördubblades under 2014 och liksom i andra kommuner så är det en bitvis tuff uppgift att hitta boenden åt alla. Under 2015 pekar prognoserna på ett fortsatt stort mottagande. Att hitta familjehem är därför högt prioriterat.

– Ja, det är en rejäl utmaning. Vårt mål är att skapa goda förutsättningar för alla barn och ungdomar så att de får ett gott liv här. Vi klarar situationen i dag, men fler familjehem behövs verkligen, säger Margareta Antonsson.

Viktiga händelser

- God måluppfyllelse
- Brukare/klienter är nöjda med bemötande och tillgänglighet
- Jonsareds Trädgårdar har systerstätt cirka 40 deltagare från arbetsmarknadsenheten
- Under året har Partille tagit emot 21 ensamkommande barn
- Antalet hemlösa under 2014 var 15 individer

Social- och arbetsnämnden ansvarar för

- Råd, stöd och behandling till barn, unga vuxna och deras familjer
- Familjerätt och familjerådgivning
- Mottagande av flyktingar
- Råd, stöd och behandling vid alkohol- och drogproblem
- Arbetsmarknadsåtgärder för långtidsarbetslösa
- Ekonomisk hjälp till personer som saknar möjlighet att försörja sig själva
- Budgetrådgivning och skuld-sanering



Foto: Annika Clarholm

Närmiljö som ger *grönare vardag*

Över 60 procent av Partilles förhållandevis lilla yta är mark- och vattenområden som är skyddade på olika sätt.

Fyra naturreservat, bebyggelse och friluftsområden samsas om ytan i kommunen.



”Det är nog ovanligt för en sådan liten kommun att en så stor andel yta är skyddad. Det finns inte många ställen som man kan bygga nytt på utan att tänka till ordentligt först”



Foto: Marie Gumabon

– Det är nog ovanligt för en sådan liten kommun att en så stor andel yta är skyddad. Det finns inte många ställen som man kan bygga nytt på utan att tänka till ordentligt först, något som våra detaljplanläggare hela tiden arbetar med, säger Caroline Boström, Partilles kommunkolog.

Gröna åtgärder

Under året har det jobbat hårt med miljöfrågorna, men de lokala målen har inte uppnåtts fullt ut. De största insatserna som har genomförts är inom avfallsområdet, där en ökad utsortering av hushållsavfall är den mest märkbara. I samband med införandet av sortering av hushållsavfall har även en informationskampanj genomförts för att öka kunskapen och medvetenheten hos kommunens invånare.

Bättre vägar för laxar och cyklist

Cykelbanorna har byggts ut och även om man inte har nått de 500 meter under 2014 som var måsättningen så har kommunen ändå byggt i snabbare takt än målet, sett till genomsnittet över de senaste två åren.

Andelen betesmark har minskat något i samband med byggnationer, men kommer under 2015 att öka igen i samband med en planerad betesmarksrestaurering.

I Brodalsbäcken har belysningen åtgärdats för att få fart på laxens lekande, och det är planerat att vandringshinder i vattendraget ska rivas under 2015.

I framkant när det gäller naturvård

En av de främsta naturvårdshändelserna under 2014 var när Partille kommun hamnade på delad fjärdeplats i Naturskyddsföreningens enkätundersökning om bästa

Fakta om Partilles miljö

37 procent av Partille kommuns yta (57,2 kvadratkilometer) utgörs av skog

26 procent av tätort

3,5 procent av sjöar och vattendrag

33,5 procent är obebyggd mark

60 procent av ytan är skyddad natur och kommer inte att bebyggas.

Tre naturreservat

2 Natura 2000-områden

Stora områden avsedda för friluftsliv och naturvård.

naturvårdskommun. Anledningen till placeringen är historiska beslut om exempelvis friluftsområden och naturreservatsbildningar, samt den höga tillgängligheten och användandet av kommunens skolskogar, som används flitigt i skolundervisningen.

– Det är väldigt roligt. Man har jobbat länge med frågorna och vi var tidigt ute med friluftsplanerna som nu uppmärksammats i undersökningen. När det gäller skolskogarna är det mycket på gång även nästa år, säger Caroline Boström.

Udda lösningar

Naturvärden fick också ett starkt genomslag i både nationell och lokala media i samband med en åtgärd för att bevara klockgentiana-bestånden vid Åkersjön med hjälp av trail-motorcyklister från Partille trial klubb.

Det finns områden att förbättra

Mindre roligt var placeringen i Miljöaktuellt undersökning ”Bästa miljökommun”, där Partille återfinns på 208:e plats.

– Vi jobbar ständigt med frågorna, men inte på det sättet som enkäten är ute efter. Men visst finns det stor förbättringspotential och om vi jobbar fokuserat på att nå våra miljömål så kan vi nog ta några placeringar under kommande år, säger Caroline Boström.

Renare framtid

Bygg- och miljöavdelningen har fortsatt att arbeta med de miljömål som rör den dagliga verksamheten. I och med detaljplanernas genomförande i centrum har mycket förorenad mark sanerats, något som bygg- och miljöavdelningen har övervakat kontinuerligt. Marksaneringarna medför en förbättrad miljö och samtidigt också en minskad påverkan på Sävveån och dess vattenkvalitet, främst i samband med extrema väderhändelser.

– Det är roligt när stadsplaneringen bidrar till att mark saneras. Även om det kan se stökigt och rörigt ut i centrum nu så är tanken att det ska bli bättre, säger Caroline Boström.

Viktiga händelser

- Partille kommun fick delad fjärdeplats i Naturskyddsföreningens enkätundersökning om bästa naturvårdskommun.
- Renovering av cirka 600 meter gångväg vid Prästtjärn
- Belysningsåtgärd för Sävveå-laxarna
- Naturvärdesinventering slutförd
- Revision av skogscertifiering godkänd för både FSC och PEFC

Så här jobbar kommunen med naturen

- Skyltning för att öka medvetenheten om naturens värden
- Skogsvårdande åtgärder för att öka klimatnyttan som kommer av träråvarans användning
- Naturvårdande åtgärder för att öka biodiversiteten och förbättra arters livsvillkor
- Naturvärdesbedömningar inför detaljplanering



Foto: Marie Gumabon



Foto: Stergios Kastoris

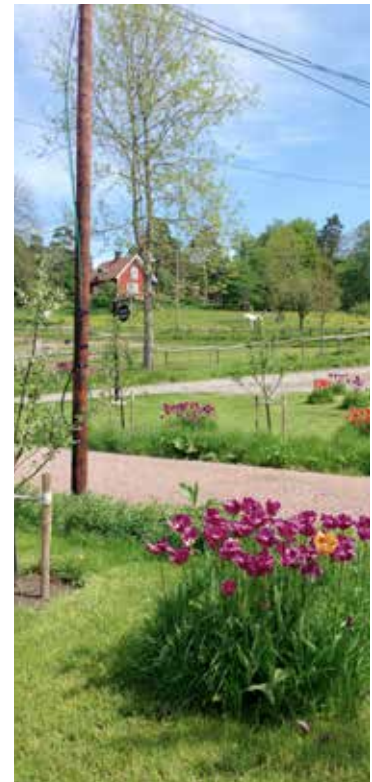


Foto: Marie Gumabon

Partilles näringsliv

Utan någon större gigant på näringslivskartan utmärker sig istället Partille genom mängder av småföretag. Av kommunens 3 000 företag är två tredjedelar soloföretag. Och nya företag tillkommer hela tiden.



Foto: High Adventure

”Det är ont om plats så våra privata fastighetsägare är därför superviktiga. Det är de som kan möjliggöra att fler företag kommer hit”



Fler nystartade företag

Den positiva trenden med nystartade företag höll i sig under 2014 med 238 nya företag, betydligt fler än de 209 stycken som startades upp under 2013 och de 198 som startades 2012.

Rankingar

Partille håller sig också väl framme på de olika rankingar där näringslivsfrågor jämförs mellan landets 290 kommuner.

På Svenskt Näringslivs årliga enkät om hur företagsklimatet ser ut i kommunerna hamnar Partille på en 30:e plats. Företagarna i Partille anser sig mest nöjda med väg-, tåg-, och flygförbindelser och den service som kommunen ger företagare.

När det gäller hållbar tillväxt visar en undersökning från organisationen Företagarna och kreditupplysningsföretaget UC att kommunen hamnar på en tolfte plats.

I kommunens egna utvärderingar, som genomförs vartannat år med företagare som har haft ärenden hos kommunen, återfinns också positiva omdömen. Det som ofta lyfts fram är att Partilles lilla ytstorlek bidrar till att det är lätt att bygga relationer.

Svårigheter

Men när det gäller just ytan så är det även det som är en stor utma-

Fakta om Partilles näringsliv

- Antal registrerade företag 3 125
 - 1 600 av dem har inga anställda
 - 727 företag har 1-4 anställda
 - Aktiebolag: 1 473
 - Enskild firma: 1 219
- De tre största branscherna är:
- "Konsulter" i olika former 581 företag
 - Handel 534 företag
 - Bygg 310 företag
 - 713 av företagen har en kvinnlig VD
 - 238 nyregistrerade företag 2014

ning för framtiden. Det finns helt enkelt inte plats för alla företag att etablera sig. Det råder idag kö för att bygga i Partille. Kommunen uppmonstrar privata fastighetsägare att utveckla och bygga för fler företag.

Ett sådant exempel är Jonsereds fabriker där 250 personer för tillfället arbetar i olika företag. Inom några år räknar man med att uppåt 700 personer kommer att vara verksamma i lokalerna.

– Våra privata fastighetsägare är superviktiga, det är de som kan möjliggöra att fler företag kommer hit, säger Nina Orback Schultz,

näringslivsansvarig i Partille kommun. Kommunen kan även erbjuda rådgivning och arrangerar starta eget-utbildningar för nyföretagare.

Satsar på unga

Kommunen har för andra året i rad satsat på "Unga sommarföretagare" där ungdomar under sommarlovet har skapat sitt eget sommarjobb. Tanken är att man ska locka unga in i livet som entreprenör. Det har testats tidigare på andra håll i landet med gott resultat.

– Statistik från liknande projekt visar att en fjärdedel av deltagarna inom tio år startar ett företag som i snitt har fyra anställda, säger Nina Orback Schultz.

Årets företagare och uppstickare

Företagarnas utmärkelse "Årets företagare" som utses tillsammans med kommunen gick under året till Waterproof Diving International AB.

Företaget tillverkar dykardräkter som används bland annat av FBI, polisen i Australien och flera andra länders försvars- och räddningstjänster. Grundare är bröderna Björn och Göran Ehlme.

Madelene Svensson och Kristian Andersen, som driver High Adventure, har med sin hinderbana förlagd högt uppe i träden lyckats locka mängder av äventyrslystna besökare till Lexby där de kan testa på banans utmaningar. För det belönas de med titeln "Årets uppstickare".

Viktiga händelser

- Nystartade företag: 238 st
- Årets företagare: Waterproof Diving
- Årets uppstickare: High Adventure

Rankingar:

- Företagsklimat: 30 (+28 placeringar)
- Hållbar tillväxt: 12
- Nyföretagarbarometern: 82 (+24 placeringar)

Så här jobbar kommunen med näringslivet

- Affärsutveckling för företag
- Hjälp vid etablerings- och tillståndsfrågor
- Rådgivning och förhandlingshjälp till företag i kris
- Skräddarsy utbildningar som företagen efterfrågar
- Företagsutveckling och marknadsföring tillsammans med övriga kommuner i Business Region Göteborg



Foto: Christina Ericsson Ay

Den goda arbetsplatsen



Kommunen ska arbeta för att tillgodose kommuninvånarnas förväntningar och behov. Hur vi lyckas beror till stor del på medarbetarnas kompetens. Den goda arbetsplatsen som utgör visionen för personalperspektivet nås genom de fem övergripande målen: ledarskap som utvecklar verksamheten, gott medarbetarskap, hälsa i arbetet, hållbar kompetensförsörjning samt lönestrategi som stödjer medarbetarnas utveckling.

Ledarskap som utvecklar verksamheten

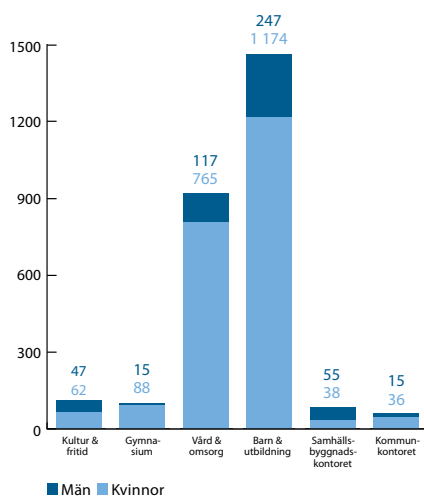
En chef i Partille kommun ska vilja, våga och ha förmåga att på ett effektivt och lönsamt sätt leda verksamheten mot uppsatta mål. En chef ska vara en god förebild samt vinna respekt genom ett konsekvent uppträdande. En chef följer upp aktiviteter och resultat, uppmärksammar goda prestationer och ser till att ge medarbetarna förutsättningar att utföra sina arbetsuppgifter.

För att vi ska kunna leva upp till detta och kunna ge nya chefer bättre förutsättningar kommer varje ny chef under sitt första anställningsår att få en mentor kopplad till sig.

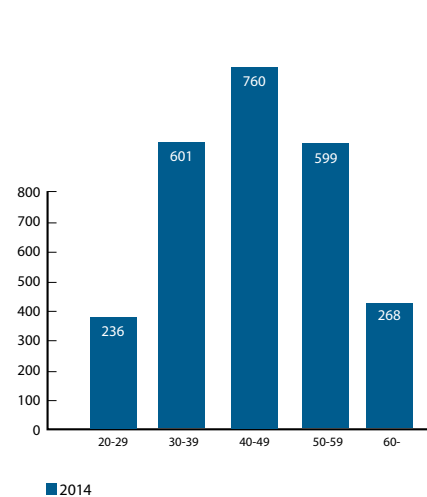
Hållbar kompetensförsörjning

Kommunen har för åttonde året genomfört ett chefs- och ledarämnesprogram. Intresset var stort och efter genomgången urvalsprocess var det 14 medarbetare som

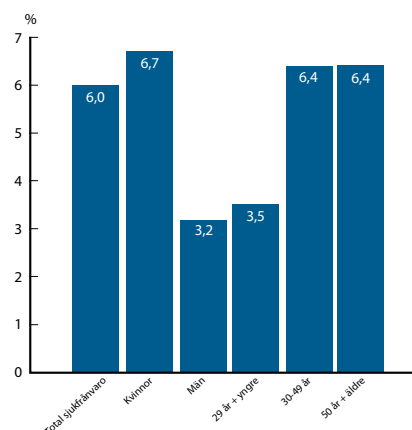
Antal anställda med månadslön (totalt 2 659)



Åldersfördelning tillsvidareanställda (totalt 2 464)



Sjukfrånvaro i procent av ordinarie arbetstid
Långtidsfrånvaro – Del av sjukfrånvaro: 49,7 %



genomförde programmet. Av dem gick två vidare till GR:s program "Ny som chef 2015" som en del av kommunens ersättningsplanering. Ytterligare två kommer att placeras i ledarbanken för vidare matchning mot lediga uppdrag.

Hälsa i arbetet

Vi har sedan ett antal år fokuserat mycket på våra ohälsotal.

Cheferna har arbetat målmedvetet med sina medarbetare för att upptäcka tidiga signaler på ohälsa. Företagshälsovården har medverkat med att arbeta mer förebyggande. Personalstöd för anonym konsultation dygnet runt har också bidragit till bättre hälsa. Detta arbete har sammantaget bidragit till att kommunen har lägst sjuktal bland samtliga GR-kommuner, ett sjuktal som för året uppgick till totalt 5,99 procent. Det är en liten ökning från föregående år, med 0,43 procentenheter.

Gott medarbetarskap

Under året har samtliga chefer och skyddsombud bjudits in till en arbetsmiljöutbildning.

Lönestrategi som stöder medarbetarnas utveckling

En treårig lönesatsning på yrkesgrupper som i jämförelse med GR har avvikande löneskillnader har gett effekt, men är inte helt klar för samtliga utsatta yrkesgrupper. Denna satsning kommer att fortsätta tills målet uppnås.

Årlig uppföljning av det systematiska arbetsmiljöarbetet

Under året rapporterades 335 arbetsskador och 375 tillbud. Motsvarande siffror för 2013 var 253 respektive 396.

Under 2015 kommer en upphandling av företagshälsovård att genomföras. Upphandlingen är mycket betydelsefull i arbetet med att förebygga ohälsa. En väl fungerande företagshälsovård är en viktig del i vårt fortsatta arbete med att vara en av de kommuner som har lägst sjuktal.

Jämställdhet

Den tidigare fastställda jämställdhetsplanen ligger kvar och en ny plan kommer att upprättas under året.

I den ingår också en lönekartläggning och plan för jämställda löner. För närvarande är medelinkomsten för män 29 321 kr och medelinkomsten för kvinnor 27 494 kr i månaden utifrån heltidslön. Emellertid är 29 procent av kvinnorna deltidsarbetande och 20 procent av männen är deltidsarbetande.

Förhållandet kvinnor/män bland medarbetarna är i stort sett oförändrad; 81 procent kvinnor och 19 procent män. Obalansen är ändå större inom vård och omsorg och på Tekniska avdelningen. Särskilda ansträngningar behövs vid rekrytering för att reducera obalansen.

I varje chefs uppdrag ingår också att underlätta för medarbetarna att kunna kombinera föräldraskap och arbetsliv.

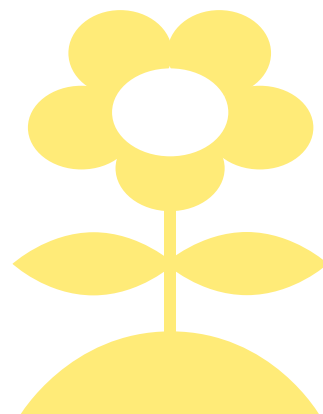
Kvinnors ohälsa är markant högre än mäns. Olika hälsoprojekt har riktats till utsatta verksamheter för att insatser ska kunna anpassas till aktuella behov.

Ett informations- och diskussionsmaterial har tagits fram för att motverka diskriminering och sexuella trakasserier.



God ekonomisk hushållning

För att säkerställa målet "God ekonomisk hushållning" har fullmäktige satt upp fem övergripande mål som nämnderna ska arbeta mot. Målen är ekonomi i balans, effektivt resursutnyttjande, rättvisande bild, god betalningsberedskap samt säkerställande av framtida pensionsutbetalningar.



Partille kommun redovisar för 2014 ett positivt resultat på 25,6 miljoner kronor (mnkr).

I resultatet ingår en engångsintäkt på 31,7 mnkr som består av en reavinst vid försäljning av värdepapper. Högre skatteintäkter än budgeterat med 6,9 mnkr bidrog också till det positiva resultatet.

Nämndernas resultat

Årets resultat för nämnderna visar även i år på ett överskott med totalt 8,5 mnkr.

Utbildningsnämndens resultat för 2014 landar på +0,1 mnkr. Vård- och omsorgsnämnden gör ett underskott på -11,3 mnkr. Den negativa avvikelsen mot ram består bland annat i ökat antal brukare i verksamheten samt kraftigt ökade kostnader för köpta platser.

Över och under budget

Samhällsbyggnadskontoret gör ett samlat överskott på 9,4 mnkr under året för den skattefinansierade verksamheten. Mark- och exploateringsenheten gör ett resultat på +23,9 mnkr, vilket är 9,7 mnkr lägre än budgeterat. För den avgiftsfinansierade verksamheten visar både Vattenverket och Renhållningsverket ett nollresultat. Byggnads- och miljönämnden gör ett överskott

med 0,1 mnkr. Liksom förra året gör kultur- och fritidsnämnden ett bra ekonomiskt resultat och landar på 0,3 mnkr.

Social- och arbetsnämndens resultat slutar på -3,3 mnkr. Underskottet beror dels på att kostnaderna för köpt vård, familjehem och kontaktfamiljer, barn och ungdom har ökat. De politiska verksamheterna, kommunfullmäktige samt kommunstyrelsen gör ett överskott med 0,4 mnkr respektive 12,2 mnkr. Valnämndens resultat är +0,1 mnkr.

Överförmyndarnämnden redovisar ett nollresultat. Kommunkontoret gör ett överskott med 0,7 mnkr och Finansförvaltningen redovisar ett plusresultat på 31,4 mnkr. I Finansförvaltningens resultat ingår en reavinst på 31,7 mnkr.

Investeringsredovisning

Årets bruttoinvesteringar uppgick till 102,8 mnkr. Investeringarna har delvis finansierats med investeringsbidrag och nettoinvesteringarna uppgick till 92,3 mnkr. De största investeringar som genomförts under 2014 är ombyggnationen av VA-verket samt ny infrastruktur i anslutning till Partille Arena och i de centrala delarna av Partille.

Ekonomi och måloffyllelse

Kommunfullmäktige har fastställt fem för kommunen övergripande ekonomiska mål. Dessa innefattar en ekonomi i balans, ett effektivt resursutnyttjande, en rättvisande ekonomisk bild, god betalningsberedskap samt säkerställandet av framtida pensionsutbetalningar. De övergripande ekonomiska målen har i sin tur indelats i ett antal delmål, som nämnderna ska arbeta mot.

Målsättningen är en ekonomi i balans

Ett av de övergripande målen är en ekonomi i balans. För nämnderna innebär detta att deras respektive verksamheter ska bedrivas inom av kommunfullmäktige beslutade ramar, vilket flertalet av nämnderna lyckats leva upp till.

Löpande uppföljningar

Månatliga (januari och juli undantagna) ekonomiska uppföljningar gör det möjligt att kontinuerligt bevaka kommunens likviditet, upprätthållandet av en korrekt redovisning samt en korrekt ekonomisk bild. I samband med månadsuppföljningarna förses kommunstyrelsen och de respektive nämnderna med en ekonomisk rapport. Utöver bokslutet ges kommunfullmäktige årligen, per den 30 juni, en ekonomisk uppföljning som även innefattar nämndernas måloffyllelse inom dessas verksamheter.

Effektivt resursutnyttjande

Inom kommunen sker ett kontinuerligt arbete som syftar till att säkerställa ett effektivt resursutnyttjande. Detta arbete innefattar regelbundna analyser av kostnaderna för kommunens verksamheter jämfört med andra kommuner i

Göteborgsregionen (GR) samt i riket som helhet. För ett effektivt resursutnyttjande krävs att de verksamheter som bedrivs är ändamålsenliga.

Det kan till exempel röra sig om att ha en effektiv ärendehantering med rimliga handläggningstider i kombination med en i allt väsentligt god service till kommunens medborgare.

Genomförda undersökningar visar att mer än 90 procent av eleverna i grundskolan i Partille kommun trivs och känner sig trygga i skolan. Dessutom intar Partille en 30:e plats i Svenskt Näringslivs ranking över gott företagsklimat. Inom kommunen pågår ett e-förvaltningsprojekt som syftar till att öka tillgängligheten för medborgarnära tjänster. Under året har ett antal nya e-tjänster tagits i bruk, tillgängliga dygnet runt under årets alla dagar.

Den sammanfattande bedömningen är att kommunens verksamhet i allt väsentligt bedrivs på ett sätt som är förenligt med god ekonomisk hushållning.

En närmare redogörelse för nämndernas ekonomiska utfall och mål lämnas i bokslutshandlingarna för de olika nämnderna.

Koncernens ekonomi

Det ekonomiska resultatet för koncernen Partille kommun, Partillebo AB samt Partille Energi AB, uppgår till 62,4 mnkr.

Resultaten för bolagen separat och efter skatt är 31,2 mnkr för Partillebo AB respektive 19,9 mnkr för Partille Energi AB. Partillebo AB ökade sina hyresintäkter under året med cirka 11,6 mnkr. Under 2014 har Partillebo AB investerat för cirka 540 mnkr. Flera stora projekt pågår, bland annat Partille Arena och om- och tillbyggnationen av Partille centrum.

Framtida satsningar

Under de kommande åren fortsätter expansionen i Partille. Med hjälp av samverkan och helhetssyn i samhällsplaneringen kan en balanserad ekonomi tryggas även i fortsättningen. Inriktningen mot tydligare concernfokus mellan framförallt Partille kommun och Partillebo AB kommer att fortsätta under kommande år, vilket bidrar till en ännu

mer kostnadseffektiv kommunal verksamhet. Stora investeringsprojekt pågår inom hela koncernen under de närmaste åren med bland annat ombyggnation av centrala Partille samt nya exploateringsområden. Samtliga koncernens bolag är berörda i dessa projekt ur olika aspekter.

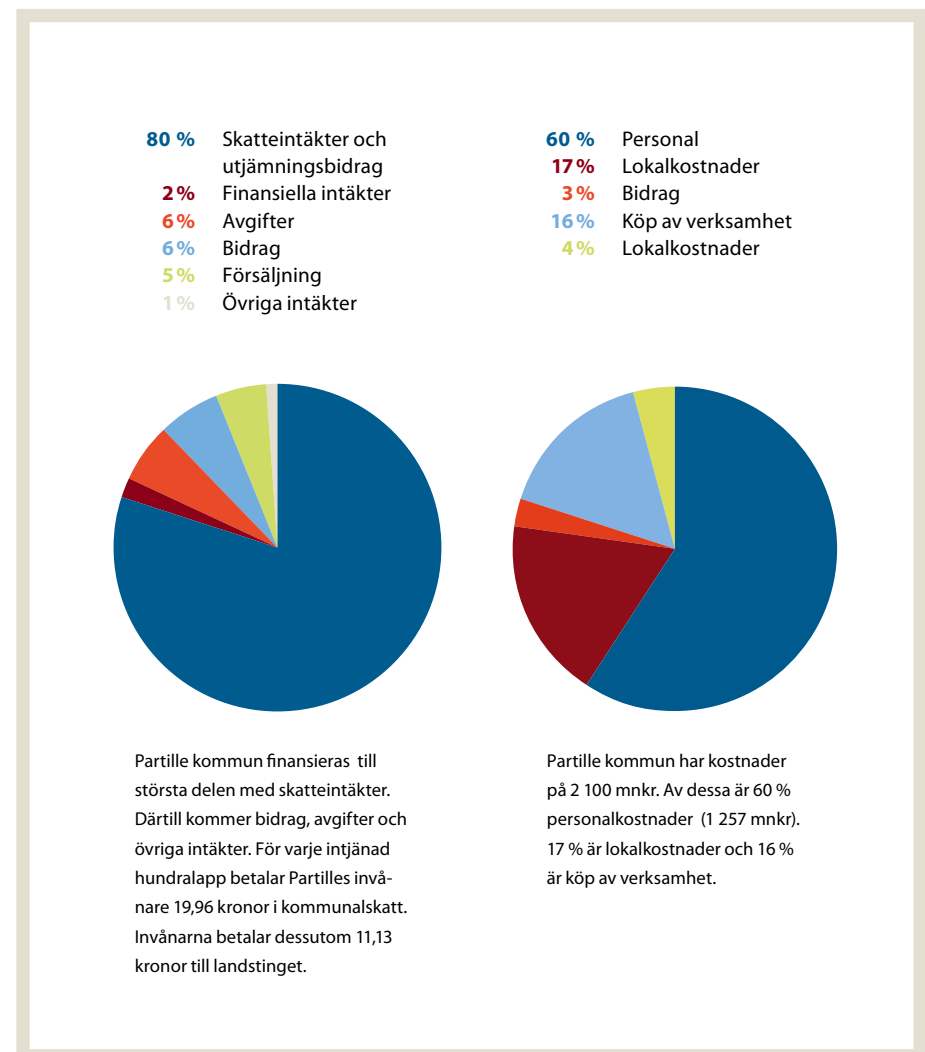
Omvärldsanalys

Den svenska ekonomin har under 2014 haft en fortsatt svag utveckling. De främsta orsakerna är fortsatt svag exportefterfrågan samt minskad inhemsk konsumtion.

Återhämtningen i omvärlden är långsam, vilket även återspeglas i den svenska ekonomin. De offentliga finanserna förväntas gå med underskott de närmaste åren. Inflationstakten i Sverige var i december 2014 -0,3 procent.

Partille kommuns mål om att det egna kapitalet minst ska inflationsskyddas uppnås således eftersom det egna kapitalet ökar med 2,7 procent mellan 2013 och 2014. Arbetslösheten i december 2014 var 7,9 procent, vilket är en försämring jämfört med

samma period föregående år. En svag ekonomisk utveckling medför att många kommuner står inför en tuff ekonomisk situation med ett stort investeringsbehov samt ökade demografiska behov. Antalet barn i skolåldern och antalet äldre ökar. Detta medför att trots ökade skatteintäkter kommer flera kommuner behöva anpassa sin verksamhet för att nå upp till ”god ekonomisk hushållning”. En kontrollerad kostnadsökning i samband med att kommunen växer ger goda förutsättningar för en ekonomi i balans på lång sikt i Partille kommun. Sammanfattningsvis har Partille kommun, jämfört med andra kommuner, en gynnsam situation med växande befolkning och ökande skatteintäkter.



FINANSIELLA NYCKELTAL – KOMMUNEN

GOD EKONOMISK HUSHÅLLNING	2010	2011	2012	2013	2014
Antal invånare	35 084	35 518	35 837	36 149	36 528
Antal anställda med månadslön	2 593	2 693	2 695	2 627	2 659
Skattesats kommunen (%)	20,49	20,39	19,96	19,96	19,96
regionen (%)	10,45	10,45	10,88	11,13	11,13
Totalt (%)	30,94	30,84	30,84	31,09	31,09
EKONOMI I BALANS - FINANSIELLA NYCKELTAL (%)	2010	2011	2012	2013	2014
Årets resultat enligt RR (mnkr)	90,4	88,0	35,9	36,3	25,6
Avgår reavinst (mnkr)	-24,7	-0,9	-14,7	15,0	0,0
Balanskravsresultat (mnkr)	5,7	79,1	21,2	51,3	25,6
Budgetföljsamhet, verksamhetens nettokostnader	-1,9	3,8	5,9	1,3	5,6
Verksamhetens kostnad/skatteintäkter och statsbidrag	94,6	96,1	100,5	97,0	98,7
Avskrivningarnas/skatteintäkter och statsbidrag	2,4	2,5	2,5	2,5	3,1
Självfinansieringsgrad (nettoinvesteringar)	222,2	192,9	173,2	112,0	72,3
Avskrivningar/nettoinvesteringar	61,8	51,2	91,8	61,1	58,5
GOD BETALNINGSBEREDSKAP	2010	2011	2012	2013	2014
Soliditet	68,2	72,3	68,9	69,3	67,7
Kassalikviditet	162,7	257,1	217,4	228,4	208,3
Borgensåtagande/verksamhetskostnad	76,8	76,6	62,9	68,0	77,4
SÄKERSTÄLLA FRAMTIDA PENSIONSUTBETALNINGAR	2010	2011	2012	2013	2014
Totala pensionsförpliktelser, inkl. löneskatt (mnkr)*	764,1	845,2	862,9	927,1	895,7
Finansiella pensionstillgångar, marknadsvärde (mnkr)	-180,5	-233,9	-245,2	-253,0	-173,5
Finansiella pensionstillgångar, bokfört värde (mnkr)	-24,0	-220,4	-236,7	-233,6	-159,6
Återlånade medel, ej finansierad pensionsförpliktelse (mnkr)	583,7	611,3	617,7	674,1	722,2

*Total pensionsskuld består av avsättningar för pension och garantipensioner samt ansvarsförbindelser för pensionsförpliktelser och löneskatt.

Invånare. Invånarantalet uppgick till 36 528, det är en ökning med 379 personer. Ökningstakten var 1,04 % och ökningen beror främst på ett positivt inflyttningssaldo. Den senaste befolkningsprognosen pekar på att målet att Partille kommun ska ha 40 000 invånare år 2020 kommer att nås. Att nå 40 000 invånare till år 2020 innebär en årlig ökning med i genomsnitt ca 580 personer. Det är en årlig ökning med knappt 700 personer. Befolkningen i Partille är relativt ung, 9 649 personer är i åldern 0-19 år, 20 780 i åldern 20-65 år och 6 099 är 65 år eller äldre.

Nettokostnadsandel. Nettokostnadsutvecklingen speglar hur stor del av skatteintäkter och generella statsbidrag som den löpande driftsverksamheten förbrukat, dvs resultatet exkl. jämförelsestörande poster. Utifrån ett finansiellt perspektiv bör en andel av de löpande intäkterna kvarstå för att finansiera en normal investeringsnivå. Inom den kommunala sektorn brukar man tala om en

nettokostnadsandel runt 98 % som riktlinje vid en förenklad bedömning av hur en kommun förhåller sig till god ekonomisk hushållning. Under 2014 var verksamhetens nettokostnadsandel 98,7 % av skatteintäkterna, vilket kan jämföras med nettokostnadsandelen 2013 på 97,0 %.

Budgetföljsamhet – Verksamhetens nettokostnader.

Under 2014 var nettokostnadsökningen 5,6 %, vilket är en högre genomsnittlig ökningstakt än för de senaste fem åren som är 3,62 %. Skatteintäkter och generella statsbidrag ökade med 3,35 %. Det är en något lägre ökning än den genomsnittliga ökningen för skatterna under de senaste fem åren som uppgår till 3,69 %.

Balanskravsresultat. Enligt kommunallagen ska avstämning göras för att se om kostnaderna för ett visst räkenskapsår överstiger intäkterna. I den så kallade balanskravsutredningen visas om kravet är uppfyllt. Årets resultat justeras med bl.a. resultat för reavinst/reaförluster

vid försäljning av anläggningstillgångar. Om ett negativt balanskravsresultat konstateras ska underskottet regleras inom tre år. Kommunen har en så kallad resultatutjämningsreserv (RUR). Denna möjliggör att medel från reserven får disponeras i balanskravsutredningen, under förutsättning att skatteunderlaget är svagt och att man redovisar ett negativt resultat efter balanskravsjusteringar. Genom att nyttja medel från resultatutjämningsreserven så att balanskravsutredningen uppgår till noll upphävs kravet på att återställa ett negativt resultat inom tre år. RUR uppgår till 93 mnkr. Partille har ett positivt balanskravsresultat 2014 då årets resultat inte justerats med några poster.

Självfinansieringsgrad. Självfinansieringsgrad är ett mått på hur stor del av årets anskaffning av anläggnings- och omsättningstillgångar som finansierats med egna medel, dvs årets resultat plus avskrivningar delat med årets nettoinvesteringar. Kommunens självfinansieringsgrad 2014 ligger på 72,3 %, vilket är en nedgång jämfört med tidigare år. Självfinansieringsgraden bör ligga runt 100 % för att undvika att externt kapital behöver skjutas till för att täcka kommunens investeringar. Under de närmaste åren kommer det inte vara möjligt att uppnå detta mål, på grund av den höga investeringsnivån med anledning av att kommunen växer kraftigt.

Soliditet. Soliditet är ett mått på den finansiella styrkan på lång sikt. Den visar hur stor del av kommunens tillgångar som finansierats med skattemedel. Ju högre soliditet, desto bättre utgångsläge har kommunen för att hantera ekonomiska nedgångar. I bokslutet 2014 uppgår soliditeten till 67,7 %, vilket är en försämring jämfört med 2013 (69,3 %).

Kassalikviditet. Kassalikviditet är ett mått på hur god

kommunens betalningsberedskap är. En oförändrad eller ökande kassalikviditet i kombination med en oförändrad eller förbättrad soliditet är ett tecken på att kommunens totala finansiella handlingsutrymme har stärkts. Mellan 2013 och 2014 försämrades kassalikviditeten med ca 20 procentenheter från 228 % (2013) till 208 % (2014).

Borgensåtagande. Kommunens borgensåtaganden uppgår vid årsskiftet till 1 626,5 mnkr. Jämfört med föregående år har borgensåtagandena ökat med 247 mnkr. Det huvudsakliga borgensåtagandet riktar sig främst gentemot Partillebo. Åtaganden bedöms inte i dagsläget innebära någon förlustrisk.

Säkerställa framtida pensionsåtaganden. Pensionsutbetalningarna består till största delen av utbetalningar som finns i ansvarsförbindelsen för pensioner intjänade före 1998. Dessa utbetalningar kommer att vara både resultat- och likviditetspåverkande med en topp omkring 2020. Ansvarsförbindelsen för pensionsförmåner intjänade före 1998 uppgår inkl. löneskatt till 767,7 mnkr, vilket innebär att skulden har minskat med ca 40 mnkr under året. Avsättningen till den förmånsbestämda ålderspensionen uppgår till 93,7 mnkr och har under 2014 ökat med 5,2 mnkr.

Kommunen har en pensionsportfölj där marknadsvärdet vid årsskiftet uppgick till 173,5 mnkr och det bokförda värdet till 163,3 mnkr. Pensionsportföljens syfte är att till viss del finansiera pensionsutbetalningar för pensionsförmåner intjänade före 1998. Kommunens mål är att pensionsutbetalningar ska finansieras med egna medel. Under året har ca 90 mnkr plockats ut från portföljen. Syftet med uttaget var att bättre matcha pensionsskulden i enlighet med det ekonomiska målet att säkerställa framtida pensionsutbetalningar.

FINANSIELLA NYCKELTAL FÖR SAMMANSTÄLLD REDOVISNING

%	2010	2011	2012	2013	2014
RESULTAT					
Resultat koncernen	53	142,1	64,2	135,7	62,4
Partillebo AB	37,3	111,4	45,3	89,7	31,2
Partille Energi AB	22,8	22,8	11,3	21,5	19,9
RESULTAT - KAPACITET					
Verksamhet/skatteintäkter och statsbidrag	83,2	78,7	85,0	76,4	81,2
Avskrivning/skatteintäkter och statsbidrag	7,7	8,5	4,3	12,3	14,0
Årets resultat/eget kapital	7,7	6,4	3,5	7,5	3,3
Soliditet	41,8	43,0	41,5	43,4	41,5
Tillgångsförändring	10,8	3,9	6,1	7,4	9,4
Förändring av eget kapital	8,3	6,8	3,7	8,0	4,4
Kassalikviditet	151,7	228,1	114,7	125,6	73,7

Redovisningsprinciper

Syftet med redovisningsprinciperna är att ge en förståelse för och underlätta tolkningen av kommunens redovisning.

Det kan röra sig om förändrade principer jämfört med föregående år, vilket ger olika grund för de redovisade värdena, och verksamhetsspecifika principer som valts därför att de ger en rättvisande bild av verksamheten.

Redovisningsprinciper för kommunen

Kommunen följer kommunal redovisningslag samt i allt väsentligt de rekommendationer som lämnats av Rådet för kommunal redovisning (RKR) och deras företrädare.

Gatukostnadsersättning Investeringsbidrag, VA-an slutningsavgifter och gatukostnadsersättningar redovisas som en förutbetalad intäkt enligt RKR nr 18. De förutbetalda intäkterna redovisas som en långfristig skuld och periodiseras över anläggningarnas nyttjandetid.

Resultatutjämningsreserv (RUR) Resultatutjämningsreserven ingår i det egna kapitalet och uppgår till 93 mnkr.

Leasing All leasing i kommunen redovisas som operationell leasing eftersom inga leasingavtal överstiger tre år. Samtliga hyresavtal avseende fastigheter klassificeras som operationella, eftersom de ekonomiska fördelar och risker som förknippas med ägandet inte överförs till kommunen.

Personalkostnader Semesterlöneskulden, dvs. icke uttagna semesterdagar, icke kompenserad övertid och därpå upplupen arbetsgivaravgift redovisas som en kortfristig skuld. Även timlön och ersättning för obekvämt arbetstid tas upp som en kortfristig skuld.

Skatteintäkter Den preliminära slutavräkningen för skatteintäkter baseras på SKL:s decemberprognos i enlighet med rekommendation RKR 4.2.

Pensionsskulden redovisas enligt den så kallade blandmodellen. Det innebär att pension som intjänats före 1998 inkl. löneskatt behandlas som en ansvarsförbindelse. Därefter intjänad pensionsförmån inkl. löneskatt redovisas som en avsättning i balansräkningen. En avsättning görs även för pensionsskulden till förtroendevalda politiker. Den individuella delen av pensionerna redovisas som kortfristig skuld i balansräkningen. Kommunens pensionsskuld är beräknad av KPA Pension AB.

Pensionsportfölj Kommunens pensionsportfölj i form av likvida medel redovisas i enlighet med RKR:s rekommendation nr 20 som finansiella omsättningstillgångar. Tillgångarna ingår i en värdepappersportfölj och värderas kollektivt. Effektivräntemetoden tillämpas, vilket innebär att överkurs och underkurs periodiseras under värdepapprets löptid.

Anläggningstillgångar har i balansräkningen upptagits till anskaffningsvärdet efter avdrag för planerliga avskrivningar under nyttjandeperioden. Avskrivningstiderna har fastställts efter beräknad nyttjandetid för tillgångarna. Avskrivningen påbörjas kvartalet när-

mast efter att investeringen tagits i bruk. De investeringar som klassificerats som anläggningstillgång har i huvudsak haft ett anskaffningsvärde som överstiger ett halvt prisbasbelopp och en beräknad nyttjandeperiod på minst tre år.

Komponentredovisning Under 2014 har kommunen anpassat sin redovisning av materiella anläggningstillgångar enligt RKR 11.4. Arbetet med detta har pågått sedan 2012 och kommer fortsätta under 2015. Samtliga investeringar gjorda under 2014 följer denna redovisningsprincip. Under 2015 kommer även investeringar gjorda 2006–2013 delas upp i komponenter. Däremot har beslutats att tillgångar aktiverade före 2006 inte kommer att anpassas till komponentredovisningen. Beslutet baseras på att resultatpåverkan är marginell jämfört med att låta befintliga avskrivningar löpa ut. Nedskrivningar har under årets gjort på flera objekt.

Särredovisning av VA-verksamheten Lagen om vattentjänster (SFS 2006:412) ställer krav på att vattenverksamheten särredovisas och en särskild balansräkning och resultaträkning upprättas. Enligt RKR's rekommendation om Redovisning av affärsverksamhet ska verksamhetens överskott respektive underskott redovisas som en skuld respektive fordran till taxekollektivet.

Redovisningsprinciper för den sammanställda redovisningen

Partille kommuns sammanställda redovisning består av moderbolaget Partille kommun och det helägda bolaget Partillebo AB samt det till 50 procent ägda bolaget Partille Energi AB.

Sammanställd redovisning upprättas enligt den kommunala redovisningslagen kapitel 8 och utformas enligt god redovisningssed. Den sammanställda redovisningen upprättas enligt förvärvsmetoden med proportionell konsolidering. Med förvärvsmetoden menas att vid förvärvstillfället ska förvärvat eget kapital i de kommunala bolagen ha eliminerats. Därefter räknas intjänat kapital in i koncernens eget kapital. Om de kommunala bolagen inte är helägda tas endast ägda andelar av räkenskaper in i den sammanställda redovisningen. Kommunens samlade verksamhet blir till ett bokslut som baseras på Partille kommuns värderings- och avskrivningsprinciper. Om principerna väsentligt avviker från varandra i kommunen respektive de kommunala bolagen justeras bolagens räkenskaper före sammanställningen. Alla koncerninterna transaktioner av väsentlig karaktär har eliminerats för att ge en rättvisande bild av koncernens totala ekonomi.

RESULTATRÄKNING

mnkr	KOMMUNEN		SAMMANSTÄLLD REDOVISNING (KONCERNEN)	
	2013	2014	2013	2014
Verksamhetens intäkter K not 1, S.R not 1	400,0	398,4	776,1	734,8
Verksamhetens kostnader K not 2 och 8, S.R not 2	-2 029,1	-2 100,7	-2 075,0	-2 144,7
Avskrivningar K not 10 och 11, S.R not 3	-41,7	-54,0	-207,4	-242,7
Jämförelsestörande poster K not 3	15,1	0,0	15,1	0,0
Verksamhetens nettokostnader	-1 655,7	-1 756,3	-1 491,2	-1 652,6
Skatteintäkter K not 4	1 485,9	1 540,9	1 485,9	1 540,9
Generella statsbidrag och utjämning K not 5	194,4	195,7	194,4	195,7
Finansiella intäkter K not 6, S.R not 4	19,0	47,2	15,4	33,5
Finansiella kostnader K not 7, S.R not 5	-7,3	-1,9	-68,8	-55,1
Resultat före extraordinära poster	36,3	25,6	135,7	62,4
Extraordinära intäkter	0,0	0,0	0,0	0,0
Extraordinära kostnader	0,0	0,0	0,0	0,0
Årets resultat	36,3	25,6	135,7	62,4

BALANSKRAVSUTREDNING

mnkr	2013	2014
Årets resultat	36,3	25,6
Realisationsförluster	10,5	0,0
Realisationsvinster	4,5	0,0
Årets resultat efter balanskravsjusteringar	51,3	25,6
Medel till resultatutjämningsreserve	-25,0	0,0
Medel från resultatutjämningsreserv	0,0	0,0
Årets balanskravsresultat	26,3	25,6

KASSAFLÖDESANALYS

mnkr	KOMMUNEN		SAMMANSTÄLLD REDOVISNING (KONCERNEN)	
	2013	2014	2013	2014
DEN LÖPANDE VERKSAMHETEN				
Årets resultat	36,3	25,6	135,7	62,4
Justering för av- och nedskrivningar K not 10 och 11	41,7	54,0	207,4	266,0
Justering för övriga ej likviditetspåverkande poster K, S.R not 8	16,8	5,5	-27,3	22,0
Kassaflöde från verksamheten före förändring av rörelsekapital	94,8	85,1	315,8	350,4
Ökning/minskning exploateringsfastigheter	-13,8	5,4	-13,8	5,4
Ökning/minskning kortfristiga fordringar	58,6	-25,0	83,2	16,2
Ökning/ minskning kortfristiga placeringar	11,3	-29,7	-32,0	-70,0
Ökning/minskning kortfristiga skulder	-17,3	31,9	21,1	262,0
Kassaflöde från den löpande verksamheten	133,6	67,7	374,3	564,0
INVESTERINGSVERKSAMHETEN				
Investering i immateriella anläggningstillgångar	-1,6	-0,9	-1,6	3,0
Investering i materiella anläggningstillgångar	-72,4	-101,9	-335,5	-849,0
Försäljning av materiella anläggningstillgångar	0,0	0,0	0,0	0,0
Investering i finansiella anläggningstillgångar	-9,3	-10,0	0,0	-10,0
Försäljning av finansiella anläggningstillgångar	0,0	0,0	0,0	0,0
Upp-/nedskrivning av finansiella anläggningstillgångar	4,3	0,0	0,0	0,0
Kassaflöde från investeringsverksamheten	-79,0	-112,8	-337,1	-856,0
FINANSIERINGSVERKSAMHETEN				
Nyupptagna lån	0,0	0,0	125,8	22,3
Förutbetalda intäkter (långfristig skuld) K not 20	4,2	8,7	4,2	8,7
Amortering av skuld	0,0	0,0	0,0	0,0
Ökning av långfristiga fordringar	0,0	0,0	0,0	0,0
Minskning av långfristiga fordringar	0,0	0,0	0,0	0,0
Kassaflöde från finansieringsverksamheten	4,2	8,7	130,0	31,0
ÅRETS KASSAFLÖDE				
Likvida medel vid årets början	136,6	195,3	375,4	542,7
Likvida medel vid årets slut	195,3	158,7	542,7	281,7
Förändring av likvida medel	58,7	-36,6	167,3	-261,0

BALANSRÄKNING

mnkr	KOMMUNEN		SAMMANSTÄLLD REDOVISNING (KONCERNEN)	
	2013	2014	2013	2014
TILLGÅNGAR				
ANLÄGGNINGSTILLGÅNGAR				
Immateriella anläggningstillgångar K not 10	4,1	2,7	10,9	7,9
Materiella anläggningstillgångar K not 11	597,0	647,2	3 165,5	3 762,2
Finansiella anläggningstillgångar K not 12	192,7	202,7	43,0	41,1
Summa anläggningstillgångar	793,8	852,6	3 219,4	3 811,2
OMSÄTTNINGSTILLGÅNGAR				
Exploateringsfastigheter m m K not 13	25,0	19,6	25,0	19,6
Kortfristiga fordringar K not 14	60,2	85,2	118,1	157,8
Kortfristiga placeringar K not 15	293,5	323,3	293,5	323,3
Kassa och bank K not 16	195,3	158,7	542,7	281,7
Summa omsättningstillgångar	574,0	586,8	979,3	782,4
Summa tillgångar	1 367,8	1 439,4	4 198,7	4 593,6
EGET KAPITAL, AVSÄTTNINGAR OCH SKULDER				
SUMMA EGET KAPITAL K not 17, S.R not 6	948,3	973,9	1 821,2	1 901,1
varav årets resultat	36,3	25,6	135,7	62,4
varav resultatutjämningsreserv (RUR)*	93,0	93,0	93,0	93,0
AVSÄTTNINGAR K NOT 18				
Avsättningar för pensioner och liknande förpliktelser	122,7	128,0	122,7	128,0
Skatter	0,0	0,0	20,5	23,5
Summa avsättningar	122,7	128,0	143,2	151,5
SKULDER				
Långfristiga skulder K not 20	56,4	65,2	1 474,7	1 506,4
Kortfristiga skulder K not 21	240,4	272,3	759,6	1 034,6
Summa skulder	296,8	337,5	2 234,3	2 541,0
Summa eget kapital, avsättningar och skulder	1 367,8	1 439,4	4 198,7	4 593,6
PANTER OCH ANSVARSFÖRBINDELSER				
Pensionsförpliktelser äldre än 1998	647,4	617,8	647,4	617,8
Löneskatt pensionsförpliktelser äldre än 1998	157,1	149,9	157,1	149,9
Borgensåtagande K not 22, S.R not 7	1 379,2	1 626,5	44,9	42,2
Förvaltade fonder K not 23	1,1	1,1	1,1	1,1

DRIFTSREDOVISNING

mnkr	ÅRSBUDGET	UTFALL	AVVIKELSE
	2014	2014	2014
Kommunstyrelsen	-28,0	-28,0	0,0
Strukturresev	-18,5	-6,3	12,2
Kommunkontoret	-64,1	-63,4	0,7
Samhällsbyggnadskontoret	-92,1	-82,7	9,4
Samhällsbyggnadskontoret / VA-verket	0,0	0,0	0,0
Samhällsbyggnadskontoret / Renhållning	0,0	0,0	0,0
Mark- och exploateringsenheten	33,6	23,9	-9,7
Summa KS-förvaltningar	-169,1	-156,5	12,6
Kommunfullmäktige	-4,2	-3,8	0,4
Kultur- och fritidsnämnd	-75,3	-75,0	0,3
Utbildningsnämnd	-898,0	-897,9	0,1
Social- och arbetsnämnd	-113,0	-116,3	-3,3
Vård- och omsorgsnämnd	-466,6	-477,9	-11,3
Bygg- och miljönämnd	-0,6	-0,5	0,1
Överförmyndarnämnd	-2,2	-2,1	-0,1
Valnämnd	-0,7	-0,6	0,1
Summa nämnder	-1 729,7	-1 730,8	-1,1
Dynamiska effekter	30,0	0,0	-30,0
Överskott nämnder	-10,0	0,0	10,0
Pensionsutbetalningar inkl. löneskatt före -98	-34,9	-35,6	-0,7
Avskrivningar	-44,9	-54,0	-9,1
Finansförvaltningens kostnader/intäkter	7,3	40,1	32,8
Avgår interna kapitalkostnader	61,1	69,3	8,2
Summa driftsredovisning	-1 721,1	-1 711,0	10,1

Driftsredovisningen visar redovisade kostnader och intäkter för de olika nämnderna. Kommunbidraget motsvarar årets budget. I driftredovisningen ingår inte skatteintäkter samt det budgeterade resultatet.

INVESTERINGSREDOVISNING

mnkr	ÅRSBUDGET	UTFALL	AVVIKELSE
	2014	2014	2014
Kommunstyrelsen	0,1	0,0	0,1
Kommunkontoret	5,0	1,9	3,1
Samhällsbyggnadskontoret	113,0	48,8	64,2
Samhällsbyggnadskontoret / VA-verket	140,0	40,9	99,1
Samhällsbyggnadskontoret / Renhållningsverket	0,0	0,0	0,0
Mark- och exploateringsenheten	5,5	0,5	5,0
Summa KS-förvaltningar	263,6	92,1	171,5
Kommunfullmäktige	0,2	0,0	0,2
Kultur- och fritidsnämnd	1,2	0,0	1,2
Utbildningsnämnden	11,2	9,0	2,2
Social- och arbetsnämnd	0,5	0,0	0,5
Vård- och omsorgsnämnd	4,0	1,7	2,3
Bygg- och miljönämnd	0,0	0,0	0,0
Överförmyndarnämnd	0,0	0,0	0,0
Summa nämnder	280,7	102,8	177,9

Investeringsbidrag, gatukostnadsersättningar och anslutningsavgifter redovisas under långfristiga skulder (not 20).

Noter kommunen (mnr)

1. VERKSAMHETENS INTÄKTER	2013	2014
Försäljning	7,4	7,4
Taxor & avgifter	115,6	133,4
Hyror & arrenden	28,2	28,0
Bidrag	127,5	129,4
Försäljning av verksamhet	90,5	74,4
Övriga intäkter	30,8	25,8
Summa	400,0	398,4

Gatukostnadsintäkter om 11,1 mnr ingår.

2. VERKSAMHETENS KOSTNADER	2013	2014
Personal	-1 220,6	-1 257,1
Lokalkostnader	-219,5	-368,5
Bidrag	-53,4	-56,9
Köp av verksamhet	-308,9	-330,7
Övriga kostnader	-226,7	-87,5
Summa	-2 029,1	-2 100,7

3. JÄMFÖRELSESTÖRANDE POSTER	2013	2014
Återbetalning Fora	25,5	0,0
Förändring diskonteringsräntan	-10,4	0,0
Summa	15,1	0,0

4. SKATTEINTÄKTER	2013	2014
Preliminära skatteintäkter	1 493,7	1 544,6
Prognos slutavräkning	-8,7	-3,9
Slutavräkning föregående år	0,9	0,2
Summa	1 485,9	1 540,9

5. GENERELLA STATSBI DRAG OCH UTJÄMNING	2013	2014
Införandebidrag	0,0	31,5
Strukturbidrag	0,0	3,8
Inkomstutjämning	95,7	83,2
Kostnadsutjämning	40,9	17,6
Kommunal fastighetsavgift	51,6	52,3
Regleringsavgift	16,3	8,4
Avgift LSS-utjämning	-10,1	-1,1
Summa	194,4	195,7

6. FINANSIELLA INTÄKTER	2013	2014
Utdelning Partillebo AB	1,3	1,5
Utdelning Partille Energi AB	3,0	6,0
Realisationsvinstförsäljning fonder	2,7	31,7
Utdelning fonder	6,4	4,5
Övriga ränteintäkter	5,6	3,5
Summa	19,0	47,2

7. FINANSIELLA KOSTNADER	2013	2014
Nedskrivning finansiella anläggningstillgångar	-4,3	0,0
Övriga finansiella kostnader	-3,0	-1,9
Summa	-7,3	-1,9

8. EJ RÖRELSEKAPITAL-PÅVERKANDE POSTER	2013	2014
Pensionsskuld förändring enligt blandmodellen och garantipensioner	21,3	5,3
Realisationsvinster/förlust	-4,5	0,2
Summa	16,8	5,5

9. OPERATIONELL LEASING Årets betalda leasingavgifter	2013	2014
Hyresavgifter fastigheter	218,0	223,0
Leasing/hyresavgifter maskiner och inventarier	26,9	26,0
Summa årets betalda leasingavgifter	244,9	248,9

Framtida förfallobelopp	2013	2014
Hyresavgifter fastigheter inom ett år	223,6	231,3
inom ett till fem år	925,7	1 043,0
senare än fem år	237,8	267,9
Summa fastigheter	1 387,1	1 542,1

Leasing/hyresavgifter maskiner och inventarier	2013	2014
inom ett år	26,9	21,4
inom två till fem år	54,7	46,7
senare än fem år	10,4	10,2
Summa maskiner och inventarier	92,0	78,3
Summa framtida förfallobelopp	1 479,1	1 620,5

10. IMMATERIELLA ANLÄGGNINGSTILLGÅNGAR

	Anskaffningsvärde	Ack. av-/nedskrivningsvärde	Ingående bokfört värde 2014	Årets investeringar	Årets avskrivningar	Årets försäljningar	Årets nedskrivningar	Årets utrangeringar	Omklassificeringar	Utgående bokfört värde 2014
Immateriella anläggningstillgångar	12,7	-8,6	4,1	0,9	-2,3	0,0	0,0	0,0	0,0	2,7
Summa 2014	12,7	-8,6	4,1	0,9	-2,3	0,0	0,0	0,0	0,0	2,7
Summa 2013	11,1	-6,5	4,6	1,6	-2,1	0,0	0,0	0,0	0,0	4,1

11. MATERIELLA ANLÄGGNINGSTILLGÅNGAR

	Anskaffningsvärde	Ack. av-/nedskrivningsvärde	Ingående bokfört värde 2014	Årets investeringar	Årets avskrivningar	Årets försäljningar	Årets nedskrivningar	Årets utrangeringar	Omklassificeringar	Utgående bokfört värde 2014
Mark, byggnader och tekniska anläggningar										
Allmän markreserv	19,9	-0,5	19,4	0,0	-0,1	0,0	0,0	0,0	-0,4	18,9
Verksamhetsfastigheter	24,1	-23,4	0,7	0,0	-0,1	0,0	0,0	0,0	0,0	0,6
Fastigheter för affärsverksamhet	264,7	-110,2	154,5	6,1	-6,2	0,0	0,0	0,0	0,0	154,4
Publika fastigheter	506,1	-180,1	326,0	20,6	-17,1	0,0	0,0	-10,6	-0,2	318,7
Övriga fastigheter	14,8	0,3	15,1	0,0	0,0	0,0	0,0	-0,4	0,6	15,3
Pågående ny- till- och ombyggnader	17,4	0,0	17,4	62,5	0,0	0,0	0,0	-2,8	0,0	77,1
Maskiner och inventarier										
Maskiner	19,9	-13,2	6,7	1,0	-1,4	0,0	0,0	0,0	0,0	6,3
Inventarier	146,3	-112,7	33,6	6,8	-7,3	0,0	0,0	0,0	0,0	33,1
Byggnadsinventarier	3,6	-3,6	0,0	0,0	0,0	0,0	0,0	0,0	0,0	0,0
Bilar och andra transportmedel	16,3	-11,5	4,8	0,1	-0,9	0,0	0,0	0,0	0,0	4,0
Datautrustning	81,7	-78,8	2,9	0,0	-1,6	0,0	0,0	0,0	0,0	1,3
Förbättringsutgifter på fastigheter	19,0	-8,1	10,9	2,7	-1,7	0,0	0,0	0,0	0,0	11,9
Konst	1,2	0,0	1,2	0,0	0,0	0,0	0,0	0,0	0,0	1,2
Övriga maskiner och inventarier	17,8	-14,0	3,8	2,1	-1,5	0,0	0,0	0,0	0,0	4,4
Summa 2014	1 152,8	-555,8	597,0	101,9	-37,9	0,0	0,0	-13,8	0,0	647,2
Summa 2013	1 108,5	-544,2	564,3	72,5	-37,7	0,0	-1,6	-0,3	0,0	597,0

12. FINANSIELLA ANLÄGGNINGSTILLGÅNGAR

	2013	2014
Aktier och andelar		
Partillebo AB	110,0	120,0
Aktieägartillskott Partillebo	10,0	10,0
Partille Energi AB	66,5	66,5
Övriga aktier	4,3	4,3
Andelar och bostadsrätter	1,4	1,4
Långfristiga fordringar		
Övriga utlåningar	0,5	0,5
Summa	192,7	202,7

	2013	2014
13. EXPLOATERINGSFASTIGHETER M.M.		
Inventerat värde per den 31 december		
Exploateringsområden	25,0	19,6
Summa	25,0	19,6

	2013	2014
14. KORTFRISTIGA FORDRINGAR		
Skatte- och statsbidragsfordran	13,4	13,0
Förutbetalda kostnader	8,5	8,7
Upplupna intäkter	16,5	9,0
Fordran mervärdesskatt	4,5	7,4
Övriga fordringar	0,3	1,2
Kundfordringar	17,0	45,9
Summa	60,2	85,2

	2013	2014
15. KORTFRISTIGA PLACERINGAR		
Placeringar i bank	2,1	118,6
Aktier	85,2	61,8
Räntefonder/ realräntor	206,2	142,8
Summa	293,5	323,2

	2013	2014
16. KASSA OCH BANK		
Bank	195,2	158,6
Kassa	0,1	0,1
Summa	195,3	158,7

17. EGET KAPITAL	2013	2014
IB eget kapital enligt fastställd balansräkning	912,0	948,3
varav Resultatutjämningsreserv (RUR)*	93,0	93,0
Årets resultat	36,3	25,6
Summa	948,3	973,9

18. AVSÄTTNINGAR	2013	2014
Pensioner intjänade efter 1998	88,5	93,7
Garanti- och visstidspensioner	10,3	9,3
Löneskatt	23,9	25,0
Summa	122,7	128,0

19. PENSIONER	2013	2014
Ansvarsförbindelse IB	612,7	647,4
Utbetalningar	-28,9	-28,8
Ränte- och basbeloppsuppräknig	18,5	6,5
Aktualisering	-1,3	-5,8
Bromsen	0,0	-3,9
Övrig post	-1,2	2,3
Förändring diskonteringsräntan	47,6	0,0
Ansvarsförbindelse UB	647,4	617,7

Pensionsavsättning	71,1	88,5
Pensionsutbetalningar	-2,6	-3,0
Ränte- och basbeloppsuppräknig	2,0	1,4
Ny intjänad pension	9,0	6,7
Förändring diskonteringsräntan	8,4	0,0
Övrig post	0,6	0,1
Summa	88,5	93,7

Löneskatt	23,9	25,0
Avsättning SAP/SÅP	0,3	0,0
Visstidspension politiker	10,0	9,3
Summa avsättning pensioner och liknande förpliktelser:	122,7	128,0

20. LÅNGFRISTIGA SKULDER	2013	2014
Förtutbetalda intäkter som regleras över flera år		
Investeringsbidrag	5,0	11,8
Återstående antal år (genomsnitt år)	33 år	33 år
Gatukostnadsersättningar	34,1	32,3
Återstående antal år (genomsnitt år)	33 år	33 år
Anslutningsavgifter	17,3	21,0
Återstående antal år (genomsnitt år)	33 år	33 år
Summa förtutbetalda intäkter	56,4	65,1

21. KORTFRISTIGA SKULDER	2013	2014
Leverantörsskulder	25,6	36,4
Källskatt	17,1	17,5
Sociala avgifter	20,7	21,7
Semester- och övertidsskuld	85,8	88,4
Upplupna kostnader	25,7	24,8
Förtutbetalda skatteintäkter	0,0	12,4
Förtutbetalda intäkter	8,7	10,9
Övriga skulder	56,8	60,2
Summa	240,4	272,3

22. BORGENSFÖRBINDELSER	2013	2014
Statliga bostads- och gatukostnadslån	0,7	0,5
Partillebo AB	1 334,2	1 584,2
Regionala bolag	1,3	1,2
Kommunalförbund	6,6	6,3
Stiftelser	31,2	30,3
Ideella föreningar	5,2	4,0
Summa	1 379,2	1 626,5

Borgensförbindelsen avser kvarstående låneskuld per den 31 december 2014 där kommunen tecknat borgen.

23. FÖRVALTADE FONDER	2013	2014
Samfond för socialt ändamål	0,1	0,1
Paul Berghaus minnesfond	0,1	0,1
Stina Zachrissons skolfond	0,4	0,4
Boodes minnesfond	0,5	0,5
Summa	1,1	1,1

Noter för sammanställd redovisning (mnkr)

1. VERKSAMHETENS INTÄKTER	2013	2014
<i>Respektive bolags andel av intäkter efter koncernelimineringar</i>		
Partille Kommun	365,3	376,9
Partillebo AB	345,4	296,6
Partille Energi AB	65,4	61,3
Summa	776,1	734,8

2. VERKSAMHETENS KOSTNADER	2013	2014
<i>Respektive bolags andel av kostnader efter koncernelimineringar</i>		
Partille Kommun	-1 815,5	-1 878,9
Partillebo AB	-201,8	-214,8
Partille Energi AB	-57,7	-51,0
Summa	-2 075,0	-2 144,7

3. AVSKRIVNINGAR	2013	2014
<i>Respektive bolags andel av avskrivningar efter koncernelimineringar</i>		
Partille Kommun	-37,9	-50,2
Partillebo AB	-157,9	-179,8
Partille Energi AB	-11,6	-12,6
Summa	-207,4	-242,6

4. FINANSIELLA INTÄKTER	2013	2014
<i>Respektive bolags andel av finansiella intäkter efter koncernelimineringar</i>		
Partille Kommun	11,5	31,9
Partillebo AB	3,3	1,4
Partille Energi AB	0,3	0,2
Summa	15,1	33,5

9. KONCERNINTERNA FÖRHÅLLANDEN

	Ägd andel	Ägartillskott		Utdelning		Räntor och borgensavgifter		Borgen	
		Givna	Mottagna	Givna	Mottagna	Givna	Mottagna	Givna	Mottagna
Kommunen		10,0			7,5		3,3	1 548,2	
Partillebo AB	100%		10,0	1,5					
Partille Energi AB	50%			6,0		3,3			1 548,2

5. FINANSIELLA KOSTNADER	2013	2014
<i>Respektive bolags andel av finansiella kostnader efter koncernelimineringar</i>		
Partille Kommun	-7,3	-1,9
Partillebo AB	-52,6	-37,2
Partille Energi AB	-8,9	-5,9
Summa	-68,8	-45,0

6. SPECIFIKATION AV EGET KAPITAL	2013	2014
Ingående balans	1 685,5	1 836,4
Årets resultat	135,7	62,4
Utgående balans	1 821,2	1 898,8

Partille energi har korrigerat det egna kapital med totalt 20,4 mnkr pga felaktigt redovisat eget kapital då bolaget bildades. Partillebo AB har gjort en direkt bokning mot det egna kapitalet med 5,5 mnkr.

7. BORGENSFÖRBINDELSER	2013	2014
Statliga bostads- och gatukostnadslån	0,7	0,5
Regionala bolag	1,3	1,1
Kommunalförbund	6,6	6,3
Stiftelser	31,1	30,3
Ideella föreningar	5,2	4,0
Summa	44,9	42,2

8. EJ RÖRELSEKAPITALPÅVERKANDE POSTER	2013	2014
Pensionsskuld förändring enligt blandmodellen och garantipensioner	21,3	5,3
Försäljning anläggningstillgångar	-48,6	0,0
Övrigt	0,0	16,7
Summa	-27,3	22,0

En kompletterande bild

Partille kommuns pensionsskuld redovisas, i överensstämmelse med lagen om kommunal redovisning, enligt den så kallade blandmodellen. Enligt bestämmelserna i lagen innebär detta att åtaganden (ansvarsförbindelsen) före 1998 inte skuldbokförs i balansräkningen, vilket även innebär att förändringar i ansvarsförbindelsen inte belastar resultaträkningen. Kommuner har idag kostnader för pensioner för såväl tidigare som nuvarande anställda. Enligt lagen om kommunal redovisning ska pensionskostnaderna redovisas först vid utbetalning. De årliga utbetalningarna för den gamla skulden kommer under de närmaste åren att öka, för att nå sin topp cirka 2025.

För att ge en mer rättvisande bild av kommunens finansiella ställning redovisas här en kompletterande bild i form av den så kallade fullfonderingsmodellen. Den innebär att hela ansvarsförbindelsen redovisas som en skuld i balansräkningen samt att förändringen av skulden påverkar resultatet. Sett i finansiella nyckeltal medför blandmodellen att den finansiella ställningen ser bättre ut jämfört med en fullfonderingsmodell då den tar hänsyn till ansvarsför-

bindelsen i beräkningen av finansiella nyckeltal. Om Partille kommuns totala ansvarsförbindelse bokförs enligt fullfonderingsmodellen minskar det egna kapitalet till 206,1 mnkr, vilket innebär en soliditet motsvarande 14,4 procent. För att möta framtida pensionsbetalningar har Partille kommun placerade likvida medel motsvarande 173,5 mnkr.

RESULTATRÄKNING – FULLFOND/BLANDMODELL

mnkr	Not	Fullfond 2012	Fullfond 2013	Fullfond 2014	Blandmodell 2014
Verksamhetens intäkter		370,7	400,0	398,4	398,4
Verksamhetens kostnader	1	-1 991,1	-2 074,3	-2 063,9	-2 100,7
Avskrivningar		-40,5	-39,8	-54,0	-54,0
Jämförelsestörande poster		31,7	15,1	0,0	0,0
Verksamhetens nettokostnader		-1 629,2	-1 699,0	-1 719,5	-1 756,3
Skatteintäkter		1 411,1	1 485,9	1 540,9	1 540,9
Generella statsbidrag och utjämning		196,7	194,4	195,7	195,7
Finansiella intäkter		58,9	19,0	47,2	47,2
Finansiella kostnader		-6,4	-7,3	-1,9	-1,9
Resultat före extraordinära poster		31,1	-7,0	62,4	25,6
Extraordinära intäkter		0,0	0,0	0,0	0,0
Extraordinära kostnader		0,0	0,0	0,0	0,0
Årets resultat		31,1	-7,0	62,4	25,6

BALANSRÄKNING – FULLFOND/BLANDFOND

TILLGÅNGAR

Summa anläggningstillgångar		752,3	793,8	852,6	852,6
Summa omsättningstillgångar		571,2	574,0	586,8	586,8
Summa tillgångar		1 323,5	1 367,8	1 439,4	1 439,4

EGET KAPITAL, AVSÄTTNINGAR OCH SKULDER

Summa eget kapital	2	150,7	143,7	206,1	973,9
Varav årets resultat		31,1	-7,0	62,4	25,6
Summa eget kapital		150,7	143,7	206,1	973,9
Summa avsättningar	3	863,0	927,2	895,8	128,0
Summa skulder		309,8	296,8	337,5	337,5
Summa eget kapital, avsättningar och skulder		1 323,5	1 367,7	1 439,4	1 439,4
Pensionsförpliktelser äldre än 1998			647,4	617,8	
Löneskatt pensionsförpliktelser äldre än 1998			157,1	149,9	
Soliditet		11,4%	10,5%	14,3%	67,7%

Not 1. Verksamhetens kostnader minskar med 36,8 mnkr på grund av förändringen av ansvarsförbindelsen mellan 2013 och 2014.

Not 2. Eget kapital reduceras med pensionsförpliktelser.

Not 3. Pensionsskulden lyfts in som en avsättning.

Revisionsberättelse för verksamhetsåret 2014

Vi, av fullmäktige utsedda revisorer, har granskat den verksamhet som bedrivs i kommunstyrelse och nämnder samt genom utsedd lekmanrevisor i verksamheten i kommunens företag.

Kommunstyrelsen och nämnder ansvarar för att verksamheten bedrivs i enlighet med gällande mål, beslut och riktlinjer samt de föreskrifter som gäller för verksamheten. De ansvarar också för att det finns en tillräcklig intern kontroll samt årsredovisning till fullmäktige. Revisorernas ansvar är att granska verksamhet, intern kontroll och redovisning och pröva om verksamheten bedrivs i enlighet med fullmäktiges uppdrag.


Granskningen har utförts enligt kommunallagen, kommunens revisionsreglemente, och god revisionssed i kommunal verksamhet. Granskningen har genomförts med den inriktning och omfattning som behövs för att ge en rimlig grund för bedömning och ansvarsprövning.

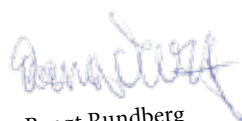
I kommunens årsredovisning redovisas för varje nämnd tre gemensamma mål för år 2014 med en jämförelse mot 2013. I nämndernas redogörelser i årsredovisningen saknas analyser av det ekonomiska resultatet. Utförligare beskrivning av nämndernas resultat och måluppfyllelse presenteras i respektive nämnds bokslutsrapport.

Vi tillstyrker att fullmäktige beviljar ledamöterna i kommunstyrelsen och samtliga nämnder ansvarsfrihet för år 2014.


Vi tillstyrker att kommunens årsredovisning för år 2014 godkänns.


Partille den 2 april 2014


Håkan Söderberg


Bengt Rundberg


Lars Landrö


Ludwig Karestedt


Eva Kristensen

Mitt i det goda livet – Partille kommun



Håll koll på Partille och dina pengar



Partille.se – Allt om Partille kommun och den service som erbjuds. Nyheter, fakta, riktlinjer, e-tjänster, kontakter och mycket mer.

Partille.se/skattekollen – Ett verktyg som direkt visar hur mycket av din lön som går till kommunens olika verksamheter.

Partille.se/nyhetsprenumeration – Prenumerera på kommunens nyheter för att löpande hålla dig uppdaterad om vad som händer – allt ifrån snabb info om exempelvis vattenläckor till artiklar om aktuella projekt och profiler.

Partille.se/nyhetsbrev – Nyhetsbrev är en ny kanal i kommunen. Nyheter på olika teman samlas och skickas via e-post regelbundet till dem som anmält intresse. "Partille växer" handlar om utvecklingen i kommunen och "Nyheter för partillefamiljer" vänder sig till föräldrar med barn i alla åldrar.

Facebook.com/KommunenPartille – Följ oss på Facebook för att hålla koll på de senaste nyheterna och vad man snackar om i kommunen.

Instagram.com/Partillekommun – Närma dig profiler, aktuella projekt, vår vackra natur och mycket annat med fokus på Partille.

Twitter.com/Partillekommun – Rätt kanal för dig som inte vill missa det viktigaste och varför inte hålla koll på #partille också?

Vastsverige.com/Partille – Nyfiken på vad du kan göra i Partille? Här hittar du allt ifrån barnteater till konstutställningar, konserter och läxhjälp.

Välkommen till Partille!