



Partille kommun årsredovisning 2012

Innehållsförteckning

FÖRVALTNINGSBERÄTTELSE

Verksamhet

3	Ordföranden har ordet
4	Kommunens uppdrag
5	Vision och mål
6	Vår värdegrund
7	Vår organisation
8	Så här användes skattepengarna 2012
9	Partille i förändring

Hållbarhet

10	Ekonomisk hållbarhet
12	Finansiella nyckeltal – kommunen
13	Finansiella nyckeltal – koncernen
14	Ekologisk hållbarhet
16	Social hållbarhet
18	Den goda arbetsplatsen

EKONOMI

20	Redovisningsprinciper
21	Resultaträkning
22	Kassaflödesanalys
23	Balansräkning
24	Driftsredovisning
24	Investeringsredovisning
25	Noter kommunen
28	Noter koncernen
29	En kompletterande bild
30	Revisionsberättelse

Satsningar trots tufft konjunkturläge

Konjunkturen sätter avtryck även i Partille. En fortsatt jämn kvalitet i verksamheterna kommer att kräva insatser för att hålla ekonomin i balans. Samtidigt genomförs satsningar tack vare en långsiktig ekonomisk planering.

Det allmänna konjunkturläget har satt sin prägel på 2012. Trots finansiella kriser i omvärlden och ett tufft ekonomiskt läge i Sverige har Partille klarat att hålla en jämn och bra kvalitet i sina verksamheter. Bokslutet visar dessutom ett plus på 35,9 miljoner kronor, men består till stor del av engångsintäkter. Då skatteintäkterna inte ökar i samma takt som befolkningen väntar ett fortsatt kärvt ekonomiskt läge. En ständig översyn av ekonomin och fortsatt beredskap med anledning av det osäkra läget i konjunkturen är nödvändig även under de närmsta åren.

Partille i Sverige och i Göteborgsregionen

Även på nationell nivå är förstuds konjunkturen i fokus för diskussionerna. Det nya utjämnningssystemet som införs den 1 januari 2014 innebär att Partille får cirka 20 miljoner kronor mindre i skatteintäkter jämfört med idag, vilket blir en utmaning att klara av.

I Göteborgsregionen förs en fortsatt dialog mellan kommunerna kring den framtida utvecklingen i regionen. I mars kommer en sammanfattning av resultatet från rådslagen att presenteras för alla politiker som sitter i kommunernas fullmäktigeförsamlingar. Infrastrukturen är ett exempel på ett område där kommunerna är beroende av varandra och av ett fungerande samarbete. Införandet av trängselskatt den 2 januari 2013 kommer att påverka resandet och trafiken.

Framtidens Partille tar form i ny plan

Under 2012 har arbetet med att ta fram en ny översiktsplan, ÖP 2035, för kommunen påbörjats. ÖP 2035 handlar inte bara om stadsplanering utan även om social utveckling, till exempel förbättrad integration.

Arbetet leds av samhällsbyggnadskontoret, men även övriga förvaltningar är involverade, vilket gör arbetet med ÖP till ett konkret inslag i det interna kulturarbete som pågår sedan flera år. Även kommunens skolelever kommer att bidra i processen.

Självklart kommer även Partilles invånare att få möjlighet att tycka till om sin gemensamma framtid genom dialog med politiker och tjänstemän.



Ekonomi i balans möjliggör satsningar

De senaste åren har inneburit ett tufft ekonomiskt läge på grund av konjunkturen. Men vi har ändå gjort satsningar bland annat genom de planer som tagits fram för utbyggnad av bostäder i kommunen och omdaning av centrum. Beslut har fattats i kommunfullmäktige om att bygga Partille Arena för kultur- och sportevenemang. En plan finns framme för utbyggnad av ett nytt kultur- och utbildningscentrum, "nya" Kulturum, som ska innehålla förskola, skola, gymnasium, vuxenutbildning och samarbete med universitet och andra aktörer. Fler jobb har skapats genom projekten "Ung Kraft" och "Vuxen Kraft", och alla elever och lärare har tillgång till dator eller surfplatta.

De närmsta åren kommer att innebära en ständigt pågående process med att utveckla och fullfölja de planer som tagits fram. Att klara efterfrågan på den kommunala servicen, inte minst inom vård och omsorg då antalet äldre ökar, och att matcha antalet platser i förskola och skola för fler barn, är också prioriterat, liksom naturligtvis att hålla ekonomin i balans.

Stefan Svensson (M)

Kommunstyrelsens ordförande

Kommunens uppdrag

Många av kommunens ansvarsområden styrs av kommunallagen och annan speciallagstiftning medan andra är frivilliga. Organisation och sättet som valts för att bedriva verksamheten varierar från kommun till kommun.

Kommunen har enligt lag ansvar för:

Barnomsorg och förskoleverksamhet	Hälso- och miljöskydd
Biblioteksverksamhet	Plan- och byggfrågor
Offentliga skolväsendet för barn och ungdom	Renhållning och avfallshantering
Socialtjänst	Vatten och avlopp
Vård och omsorg för äldre och funktionshindrade	Räddningstjänsten
	Ordning och säkerhet



Kommunstyrelsen 2012

Bakre raden:

Linda Fröberg (M)
Margareta Lewander (M)
Bert Nygren (KD)
Stefan Svensson (M) ordförande
Marianne Ahlborg (FP)

Främre raden:

Arne Ohlsson (S)
Susanne Arvidsson (S)
Jenny Svanergren (MP)
Eva Carlsson (S) vice ordförande

Infällda:

Lars-Inge Stomberg (M)
Lasse Selander (V)

Moderata samlingspartiet, Folkpartiet liberalerna, Kristdemokraterna samt Centerpartiet bildar tillsammans den politiska majoriteten.

Parti	Mandatfördelning 2012	Gruppledare
 Moderaterna	17	Lars-Inge Stomberg
 Socialdemokraterna	13	Arne Ohlsson
 Folkpartiet	6	Marianne Ahlborg
 Miljöpartiet	5	Jenny Svanergren
 Vänsterpartiet	3	Lasse Selander
 Centerpartiet	2	Anna Strand
 Kristdemokraterna	2	Bert Nygren
 Sverigedemokraterna	2	Fredrik Eriksson
 Sveriges Pensionärers Intresseparti	1	Bengt-Olof Schmidt
Totalt	51	

Vision och mål

Styrning och uppföljning i Partille kommun görs utifrån tre perspektiv: brukare, personal och ekonomi. Fullmäktige har för samtliga perspektiv fattat beslut om vision, kommunövergripande mål samt verksamhetsidé.

På väg att förverkliga Vision 2020

Partille kommuns vision, som antogs 17 juni 2008, har som målbild ”Partille – mitt i det goda livet”. Visionen ska uppnås genom att fem övergripande mål uppfylls:

Medveten samhällsplanering

Livslångt lärande

God omsorg och livskvalitet

Stimulerande kultur och fritid

Uppmuntrande företagsklimat

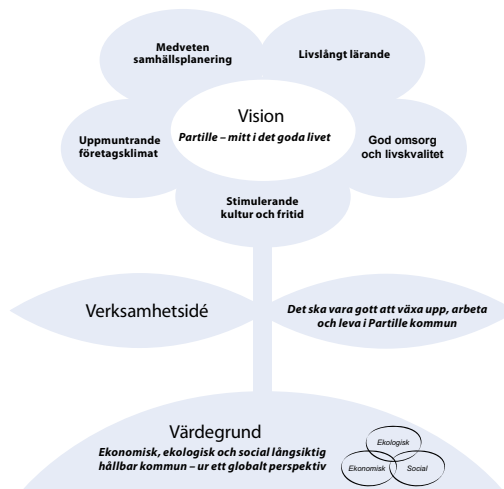
Dessa mål är övergripande för hela kommunen. För att förverkliga dem arbetar kommunens nämnder fram delmål med utgångspunkten ”Hur kan vi inom vårt verksamhetsområde bidra till att de övergripande målen uppfylls?”

Med utgångspunkt från kommuninvånarna

Visionen ”Partille – mitt i det goda livet” utgår från ett kommuninvånarperspektiv och innebär att man i Partille lever mitt i Göteborgsregionen, med närhet till både storstad och natur.

Eftersom kommunen är liten till ytan, har man också nära till både kommersiell och offentlig service, som bidrar till bra förutsättningar för ett gott liv, liksom närheten till naturen och en bra boendemiljö. Kommunens nämnder har i uppdrag att besluta om delmål inom de olika perspektiven för att kommunens övergripande mål ska nås.

För samtliga perspektiv finns en gemensam värdegrund: ”Ekonomisk, ekologisk och social långsiktig hållbar kommun – ur ett globalt perspektiv.”



Vår värdegrund: för en långsiktigt hållbar kommun – ur ett globalt perspektiv

Vår värdegrund innebär att vi i allt utvecklingsarbete har ett synsätt som ska säkerställa att den nuvarande generationens behov kan uppfyllas utan att kommande generationers möjligheter att tillgodose sina behov äventyras. Det globala perspektivet innebär att vi tar ansvar för hur våra handlingar påverkar världen utanför kommunens geografiska gränser, samt hur vi påverkas av omvärlden.

Ekonomisk hållbar kommun

I ett hållbart samhälle erbjuder kommunen på kort och lång sikt en bra och likvärdig service till invånarna i kommunen. Dagens kommuninvånare finansierar sin egen kommunala välfärd och varken förbrukar vad tidigare generationer tjänat ihop eller skjuter upp betalningen till framtida generationer. En stabil och sund ekonomi möjliggör genomförandet av övriga mål.

I ett hållbart samhälle växer ekonomin genom att vi effektiviserar och omprioriterar användandet av resurser. Ett hållbart samhälle bygger på ett starkt och utvecklat näringsliv och en positiv ekonomisk tillväxt som ger partilleborna ekonomisk trygghet. En växande ekonomi innebär att det blir mer att fördela.

Ekologisk hållbar kommun

Partille kommun tar ansvar för att bevara och förbättra en god livsmiljö för människan och annat levande, nu och för kommande generationer. Vi förvaltar naturen och dess resurser väl samt begränsar vår påverkan på klimatet.

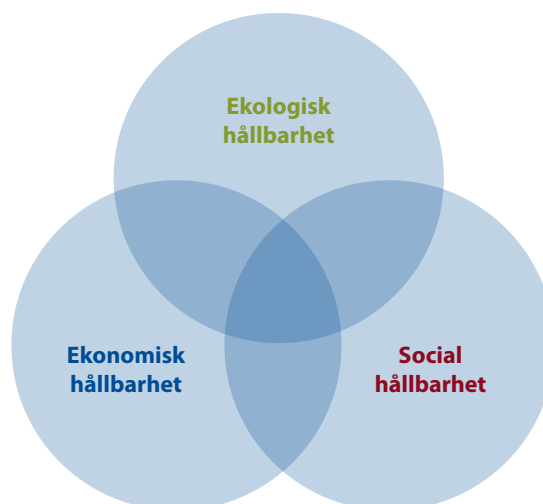
För att begränsa vår påverkan på klimatet måste framförallt halten av växthusgaser i atmosfären stabiliseras på en lägre nivå. För att nå ett ekologiskt hållbart samhälle krävs utveckling inom områden för bl.a. transport och energianvändning. Kommunens energiplan behandlar områdena produktion och användning av el och energi, transporter samt planering och byggande.

Utöver kommunens arbete bedrivs också ett aktivt miljöfrämjande arbete av föreningar, organisationer, företag och privatpersoner.

Social hållbar kommun

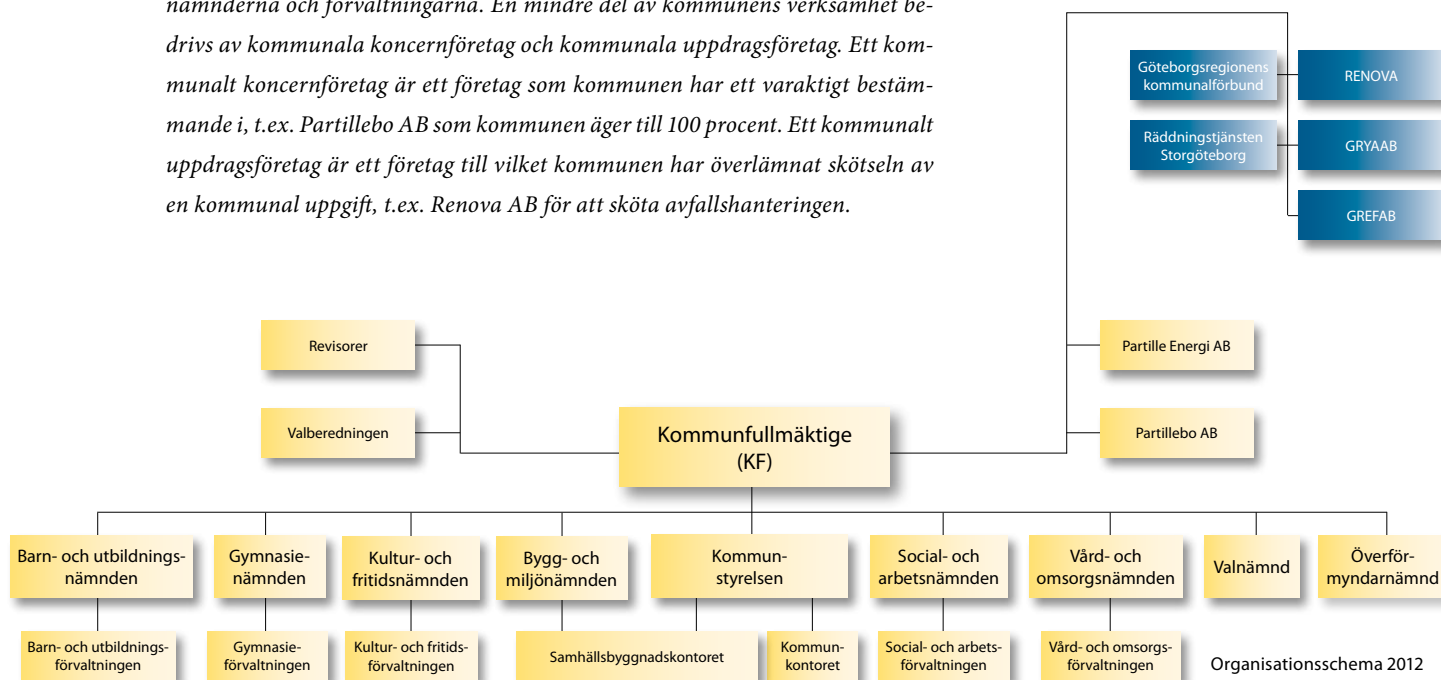
Ledorden för vad som utmärker ett hållbart samhälle ur ett socialt perspektiv kan vara många. Utifrån en demokratisk värdegrund där social och ekonomisk trygghet, delaktighet och hälsa är ledstjärnor kan ett socialt hållbart samhälle byggas. Utbildning och arbete är exempel på helt nödvändiga faktorer för att delaktighet och ekonomisk trygghet ska kunna säkerställas. Partille strävar efter ett samhälle där alla människor, oavsett kön, ålder, ekonomiska förutsättningar, kulturell eller etnisk tillhörighet har samma möjligheter till det goda livet.

Kommunen arbetar för att tillgodose invånarnas behov och förväntningar. För att lyckas med det är medarbetarnas kompetens av stor vikt. En hållbar organisation bygger på en god arbetsmiljö och trivsel samt att vi kan behålla och utveckla bra medarbetare. ”Den goda arbetsplatsen” är visionen för kommunens personalpolitiska målsättningar.



Vår organisation

Den största delen av Partille kommuns verksamhet bedrivs via de kommunala nämnderna och förvaltningarna. En mindre del av kommunens verksamhet bedrivs av kommunala koncernföretag och kommunala uppdragsföretag. Ett kommunalt koncernföretag är ett företag som kommunen har ett varaktigt bestämmande i, t.ex. Partillebo AB som kommunen äger till 100 procent. Ett kommunalt uppdragsföretag är ett företag till vilket kommunen har överlämnat skötseln av en kommunal uppgift, t.ex. Renova AB för att sköta avfallshanteringen.



KONCERNFÖRETAG

Partillebo AB är ett allmännyttigt fastighetsbolag som helt ägs av Partille kommun. I bolagskoncernen ingår ägande och förvaltning av bostäder samt kommunala och kommersiella fastigheter. Partillebo AB äger och förvaltar en väsentlig del av kommunens verksamhetslokaler.

Partille Energi AB som bildades i december 1999, ägs till 50 procent av Partille kommun och till 50 procent av Göteborg Energi AB. Partille Energi sköter produktion och distribution av fjärrvärme och gas i Partille kommun. Elnätet ägs av Partille Energi Nät AB som är ett helägt dotterbolag till Partille Energi.

KOMMUNALA UPPDRAGSFÖRETAG

Göteborgsregionens Fritidshamnar AB, Grefab, är ett bolag som bildades 1973 med kommunerna Göteborg, Mölndal, Partille och Ale som delägare. Grefab ska verka för att tillgodose behovet av fritidsbåtsplatser och därtill hörande service för boende i ägarkommunerna.

Gryaab AB svarar för reningen av avloppsvattnet i Göteborgsregionen. Bolaget ägs tillsammans av kommunerna Ale, Göteborg, Härryda, Kungälv, Lerum, Mölndal och Partille.

Renova AB är ett miljöföretag inom avfall och återvinning. Bolaget ägs tillsammans av kommunerna Ale, Göteborg, Härryda, Kungsbacka, Kungälv, Lerum, Mölndal, Partille, Tjörn, Stenungsund och Öckerö.

Räddningstjänsten i Storgöteborg är ett kommunalförbund (räddningstjänstförbund) bestående av Göteborg, Mölndal, Kungsbacka, Härryda, Partille och Lerum.

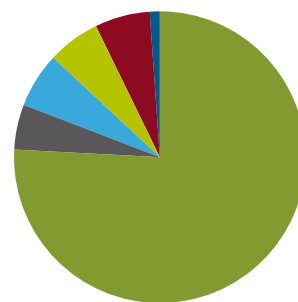
Göteborgsregionens kommunalförbund, GR, är ett kommunalförbund i Västsverige, bildat 1995. GR består av kommunerna Ale, Göteborg, Härryda, Kungsbacka, Kungälv, Lerum, Mölndal, Partille, Stenungsund, Tjörn, Öckerö, Alingsås och Lilla Edet. GR:s uppgift är att verka för samarbete över kommungränserna och vara ett forum för idé- och erfarenhetsutbyte inom regionen.

Så här användes skattepengarna 2012

Av varje hundralapp som medborgarna i Partille kommun betalade in i skatt till kommunen 2012 användes 52 kronor till utbildning och barnomsorg. 34 kronor användes till verksamhet för äldre och funktionshindrade samt sociala insatser, medan tre kronor gick till infrastruktur/kollektivtrafik, fem kronor till fritid/kultur och sex kronor till kommungemensamma kostnader. Av varje intäktshundralapp utgjorde 76 kronor skatteintäkter och utjämningsbidrag, 12 kronor avgifter och bidrag, 5 kronor finansiella intäkter samt 7 kronor försäljning och övriga intäkter.

	Verksamhet	Bokslut 2012
	Grundskola	26,69
	Barnomsorg	14,12
	Gymnasieutbildning	10,27
	Vuxenutbildning	0,84
	Vård och omsorg för äldre	18,23
	Verksamhet för funktionshindrade	8,89
	Sociala insatser för barn, ungdomar och vuxna	4,97
	Ekonomiskt bistånd	1,69
	Arbetsmarknadspolitiska åtgärder för arbetslösa	0,52
	Infrastruktur, samhällsplanering, gator och miljö	3,26
	Kollektivtrafik	0,10
	Räddningstjänsten	1,09
	Fritidsverksamhet för ungdomar	2,57
	Bibliotek och kulturverksamhet	1,92
	Kommungemensamma kostnader och politisk verksamhet	4,84

Så här finansierar kommunen sin verksamhet



Partille i förändring

Partille är redan på god väg mot målet att befolkningen i kommunen ska vara 40.000 invånare år 2020. För att möta de behov som fler invånare har krävs planering inom en rad områden i kommunens verksamheter.

Partille är idag en förstad till Göteborg. Göteborgsregionens befolkning ökar kraftigt, och det senaste året ökade Partilles befolkning med 320 personer eller 0,9 procent. Det är en mindre ökning än de två föregående åren, men ökningen ser ut att ta fart igen de kommande åren. När invånarna blir fler ökar kraven på många av kommunens verksamheter. Eftersom många av de nyinflyttade är barnfamiljer med små barn pågår bl.a. en kraftfull utbyggnad av förskoleverksamheten. Det planeras också för fler bostäder och utökade möjligheter till handel samtidigt som Partille som besöksmål är under spännande utveckling.

Bostäder

För att dagens och framtida kommuninvånare ska kunna välja hur de vill bo, skapas möjligheter till byggande av 300-350 bostäder varje år i olika upplåtelseformer och i olika delar av kommunen.

Detaljplaneringen för den östra del av Partille centrum som idag bl.a. utgörs av en gammal industritomt, "gamla Darostomten", är pågående. Syftet med detaljplanen är att pröva möjligheten att inrymma volymhandel, småskalig handel/service, kontor, bostäder samt ny evenemangs- och idrottsarena inom området. Planen möjliggör bl.a. ca 700 bostäder och en arena med plats för 4 000 besökare.

Jonsereds fabriker är en unik industriell miljö, naturskönt belägen vid Sävån och sjön Aspen. Tillsammans med fabrikenas ägare Hantverkslokaler i Göteborg AB, vill Partille kommun rusta upp och blåsa liv i området genom att ge plats för nya verksamheter och för bostäder. Under 2012 har samhällsbyggnadskontoret i Partille kommun tagit fram ett så kallat planprogram för Jonsereds fabriker. Planprogrammet är det första steget i processen att ta fram en detaljplan för området. Syftet med planprogrammet är att undersöka möjligheterna att rusta upp och utveckla Jonsereds fabriksområde med bostäder och verksamheter liksom med kommunal och kommersiell service.

Ombyggnationen av Vallhamra Torg pågår för fullt med bl.a. 200 lägenheter i form av bostadsrätter. Planer för ytterligare bostäder finns bl.a. för fler delar av Sävedalen och av Öjersjö.

Handel

Förutsättningarna för ökad handel i kommunen har setts över, och inom en snar framtid kommer ett bredare utbud av olika typer av varor att bli verklighet på hemmaplan. En ny detaljplan för området kring Kyrk-torget i centrala Partille antogs under 2012 med bl.a. en utbyggnad av köpcentret Allum och en omdaning av de närmsta omgivningarna. I planerna för Partille östra centrum ingår möjligheter till så kallad volymhandel. När nya Vallhamra Torg står färdigt har bättre förutsättningar för lokal handel skapats.

Partille som besöksmål

Partille utvecklas även som besöksmål, bl.a. i Jonsered och i Lexby, för att attrahera såväl besökare som partillebor. Kommunen arbetar aktivt med att vårda och utveckla flera natur- och kulturområden som är unika både för Partille och för Göteborgsregionen. Två nya smultronställen i Partille är Kafé Grindstugan och trädgårdsbutiken Rosengaraget vid Jonsereds herrgård som lockar både naturtörstande och fikasugna besökare.

Just nu pågår också rekonstruktionen av Jonsereds herrgårds trädgårdar parallellt med arbetet att blåsa nytt liv i Jonsereds fabrikers lokaler med dess spännande industrihistoria från 1800-talet. Även Lexby by och fägata längs Brattefjälls kant ska bli en plats där lokalt affärs- och föreningsliv kan blomstra och ett besöksmål med fokus på den lokala kulturhistorien och miljön.

Skattesats

	2012	2011
Partille	19,96	20,39
Mölndal	20,26	20,69
Öckerö	20,76	21,19
Lerum	20,65	21,08
Härryda	20,62	21,05
Kungsbacka	21,33	21,53
Göteborg	21,12	21,55
Kungälv	21,44	21,87
Medel i Västra Götaland	21,19	21,58

Partille kommun har lägst skattesats av kommunerna i Västra Götaland. 2012 skatteväxlades 43 öre mellan Västra Götalandsregionen och kommunerna på grund av ändrat huvudmannaskap för kollektivtrafiken.

Ekonomiskt hållbar kommun

För 2012 visar Partille kommun ett överskott på 35,9 mnkr. Detta resultat är dock missvisande eftersom engångseffekter på drygt 60 mnkr ingår. Erfarenheterna från den senaste femårsperioden visar att det är klokt att "samla i ladorna" under goda tider för att ha finansiell styrka under sämre tider. Efter fyra års överskott visar nämnderna nu ett underskott. Som växande kommun lever Partille med utmaningen att utan att låna klara likviditetsplaneringen när man under en konjunktursvacka bygger ut den kommunala servicen på kort sikt medan finansieringen sker på längre sikt. Den svaga konjunkturen under de närmaste åren gör att kostnaderna förväntas öka mer än skatteintäkterna. Även för Partillebo AB har resultatet påverkats positivt, dels av engångseffekter i form av försäljning av fastigheter men även av varaktiga effekter i form av minskade driftskostnader, ett resultat av effektiviseringsarbete.



KOMMUN

Resultatet för Partille kommun 2012 uppgår till 35,9 mnkr. Trots det positiva resultatet är den ekonomiska utvecklingen under 2012 sämre än förväntat. Resultatet har uppnåtts med hjälp av icke budgeterade **intäkter av engångskaraktär**. Jämförelsestörande poster uppgår till 31,7 mnkr och består bl.a. av återbetalning från Afa-försäkring, se not 3. Ytterligare finansiella engångsintäkter uppgår till sammanlagt 40,2 mnkr (reavinst samt nyemission, se not 6). Efter fyra år av överskott för nämnderna sammanlagt är resultatet nu ett **underskott på ca 14 mnkr**. Större negativa avvikelser återfinns i gymnasienämnden (-13,1), barn- och utbildningsnämnden (-9,4) samt i vård- och omsorgsnämnden (-4,8). För mark- och exploateringsenheten sattes för 2012 en relativt hög intäktsbudget som redan tidigt visade sig skulle bli svår att uppnå. Resultatet blev **20,7 mnkr sämre än budget**. Orsakerna är att vissa exploateringsprojekt försenats samt att försäljning via tomtkän inte utfallit som planerat. Som positiva undantag i 2012 års bokslut finns social- och arbetsnämnden, som gör ett bra ekonomiskt resultat och slutar på +4,7 mnkr, samt kultur- och fritidsförvaltningen med en avvikelse på +2,2 mnkr. **Skatteintäkterna blev 11 mnkr högre** än budgeterat.

Med tanke på att resultatet 2012 i praktiken är svagt kommer de närmsta åren att innebära en **ekonomisk utmaning** på flera sätt. Partille är en **växande kommun**, vilket ställer krav på kommunal **service av god kvalitet** till fler personer. Med tanke på den svaga konjunkturen är det därför troligt att kostnaderna kommer att öka mer än skatteintäkterna. Investeringsstakten under de närmsta åren kommer att vara hög, vilket ställer högre krav på likviditetsplanering. Målsättningen är att **finansiera utbyggnaden av kommunal service och stora infrastrukturprojekt** utan att behöva låna pengar. En kontrollerad kostnadsökning i samband med att kommunen växer ger goda förutsättningar för en ekonomi i balans på lång sikt.

KONCERN

Det ekonomiska resultatet för koncernen (Partille kommun, Partillebo AB samt Partille Energi AB) uppgår till **57,1 mnkr**. Resultaten för bolagen separat och efter skatt är 45,3 mnkr för Partillebo AB respektive 11,3 mnkr för Partille Energi AB. Partillebo AB ökade sina hyresintäkter under året med ca 22 mnkr. Ökningen beror bland annat på **utökat antal lägenheter och lokaler**. Den genomsnittliga hyreshöjningen blev **2,3 procent** för året. Under året ökade Partillebo AB:s finansiella kostnader till följd av **ökad kostnad för borgensavgift och ökade räntor**. För Partille Energi AB var 2012 ett **tufft år** sett till det ekonomiska resultatet, vilket främst beror på att inledningen av året var förhållandevis varm och sommarens förhållandevis kall.

Under de kommande åren fortsätter expansionen i Partille. Med hjälp av **samverkan och helhetssyn i samhällsplaneringen** kan en balanserad ekonomi tryggas även fortsättningsvis. Inriktningen mot **tydligare koncernfokus** mellan framförallt Partille kommun och Partillebo AB kommer att fortsätta under kommande år, vilket bidrar till en än mer **kostnadseffektiv kommunal verksamhet**.

OMVÄRLD

Efter den kraftiga försvagningen av svensk ekonomi under sista kvartalet 2011 visade den första delen av 2012 på en relativt bra ekonomisk utveckling. Till följd av främst svagare efterfrågan från utlandet och ökad pessimism från hushåll och företag visade dock sista kvartalet 2012 återigen på en **kraftig inbromsning**. Bilden av den globala ekonomin är delad med positiva signaler från USA och Kina, medan euroområdet fortfarande har en mycket svag utveckling. Det är den svaga utvecklingen i Sveriges när- och utomlandsområde som har försvagat exportindustrin mer och mer under hösten. Det är troligt att **Sveriges tillväxt landar på drygt 1 procent** på årsbasis 2012. Sysselsättningen i Sverige har ökat något under 2012 men den relativa arbetslösheten i december, 7,4 procent, är i princip oförändrad jämfört med samma period föregående år.

Flertalet bedömare tror på en **fortsatt svag utveckling i Sverige under 2013**, med stigande arbetslöshet som avmattas under senare delen av året, följt av en långsam återhämtning. **Europa** och framförallt eurozonen **når en stabilare politisk situation**, men stora utmaningar och åtgärder återstår innan en tydlig återhämtning kan visa sig i ökande tillväxt. Detta är fortsatt hämmande för exporten. SKL reviderar ned sin prognos för 2013 men menar att den svaga konjunkturutvecklingen framförallt får återverkningar på tillväxten av skatteunderlaget år 2014. På grund av att arbetslösheten ökar under 2013 bedömer SKL att **återhämtningen dröjer längre än man tidigare trott** med "en konjunkturrell balans i mitten av 2016". För åren 2013-2014 finns risk att kommunerna **inte når upp till "god ekonomisk hushållning"**, nämligen 2 procent av skatter och generella bidrag.

FINANSIELLA NYCKELTAL – KOMMUNEN

GOD EKONOMISK HUSHÅLLNING	2008	2009	2010	2011	2012
Antal invånare (st)	33 799	34 382	35 084	35 518	35 837
Antal anställda med månadslön (st)	2 559	2 581	2 593	2 693	2 695
Skattesats kommunen (%)	20,49	20,49	20,49	20,39	19,96
regionen (%)	10,45	10,45	10,45	10,45	10,88
Totalt (%)	30,94	30,94	30,94	30,84	30,84
EKONOMI I BALANS - FINANSIELLA NYCKELTAL (%)	2008	2009	2010	2011	2012
Årets resultat enligt RR (mnkr)	14,4	45,2	30,4	80,0	35,9
Avgår reavinst (mnkr)	-1,6	-22,2	-24,7	-0,9	-14,7
Balanskravsresultat (mnkr)	12,8	23,0	5,7	79,1	21,2
Budgetföljsamhet, verksamhetens nettokostnader	-1,4	3,8	-1,9	3,8	5,9
Verksamhetens kostnad/skatteintäkter och statsbidrag	96,6	95,5	96,2	97,2	98,5
Avskrivningarnas/skatteintäkter och statsbidrag	2,8	2,7	2,4	2,5	2,5
Finansnettot/skatteintäkter och statsbidrag	-0,4	-1,3	-1,3	-4,7	-3,3
Nettokostnadsandel av skatteintäkter	99,0	96,9	97,3	94,9	97,8
Skattelikvidfinansieringsgrad av nettoinvestering	87,9	216,7	117,5	104,9	286,6
Avskrivningar/nettoinvesteringar	64,4	98,7	61,8	51,8	91,8
GOD BETALNINGSBEREDSKAP – FINANSIELLA NYCKELTAL (%)	2008	2009	2010	2011	2012
Soliditet	70,0	66,0	63,0	66,7	63,8
Kassalikviditet	97,1	122,9	203,4	257,2	217,4
Borgensåtagande/verksamhetskostnad	66,8	71,7	76,8	76,6	62,9
SÄKERSTÄLLA FRAMTIDA PENSIONSUTBETALNINGAR – FINANSIELLA NYCKELTAL	2008	2009	2010	2011	2012
Totala pensionsförpliktelser, inkl. löneskatt (mnkr)*	740,1	708,3	764,1	845,2	862,9
Finansiella pensionstillgångar, marknadsvärde (mnkr)	-195,8	-172,7	-180,5	-233,9	-245,2
Finansiella pensionstillgångar, bokfört värde (mnkr)	-189,8	-177,2	-24,0	-220,4	-236,7
Återlånade medel, ej finansierad pensionsförpliktelse (mnkr)	544,4	535,6	583,7	611,3	617,7
Årets resultat/eget kapital %	2	6	4	10	4
Koncernresultat/eget kapital %	3	12	4	4	4
Investeringsvolym/nettokostnader %	4	3	4	5	4

* Total pensionsskuld består av avsättningar för pension och garantipensioner samt ansvarsförbindelser för pensionsförpliktelser och löneskatt.

* Finansiella nyckeltal är justerade 2011 med 50 mnkr, vilket är en effekt av rättelse av fel (RKR 14.1).

Nettokostnadsandel Hur stor andel av skatteintäkterna som har gått åt till att finansiera verksamhetens nettokostnader.

Soliditet Eget kapital i förhållande till totala tillgångar. Soliditeten beskriver hur kommunens långsiktiga betalningsstyrka utvecklas. Ju högre soliditet, desto större ekonomiskt handlingsutrymme.

Kassalikviditet Ett mått på hur god kommunens betalningsberedskap är. 100 procent anses som ett minimivärde. Då täcks de kortfristiga skulderna av likvida medel, kort-

fristiga placeringar och kortfristiga fordringar.

Skattelikvidfinansieringsgrad Hur stor andel av årets nettoinvesteringar som finansieras genom egna medel. Egna medel är årets resultat plus årets avskrivningar.

Balanskravsresultat Enligt kommunallagen ska avstämning göras för att se om kostnaderna för visst räkenskapsår överstiger intäkterna. I den så kallade balanskravsutredningen visas om kravet är uppfyllt. Årets resultat justeras med resultat för reavinst vid försäljning.

FINANSIELLA NYCKELTAL FÖR SAMMANSTÄLLD REDOVISNING

%	2008	2009	2010	2011	2012
RESULTAT - KAPACITET					
Verksamheten/skatteintäkter och statsbidrag	85,1	80,1	87,2	80,0	84,1
Planerad avskrivning/skatteintäkter och statsbidrag	8,6	7,9	3,8	8,8	8,8
Finansnettot/skatteintäkter och statsbidrag	3,3	0,7	1,6	2,5	3,6
Nettokostnadsandel	97,0	88,7	92,6	91,3	94,4
Årets resultat/eget kapital	3,5	12,0	3,8	9,5	3,5
Soliditet	42,4	42,7	40,1	41,1	41,5
Soliditet inkl. pensionsskuld	18,0	20,4	20,6	20,4	21,9
Tillgångsförändring	9,3	12,7	10,8	3,7	6,1
Förändring av eget kapital	3,6	13,7	3,9	6,5	3,7
RISK - KONTROLL					
Kassalikviditet	91,8	132,2	177,3	228,1	114,7
Balanslikviditet	93,9	135,0	179,1	229,1	116,2
Rörelsekapital/omsättning	-1,0	6,2	15,4	18,5	5,2

NYCKELTAL KONCERNEN

	PARTILLEBO		PARTILLE ENERGI	
	2011	2012	2011	2012
Resultat tkr	111 413	45 334	19 955	11 332
Soliditet %	37,0	38,0	46,4	32,0
Balansomslutning mnkr	2 372	2 292	574	599
Kassalikviditet %	149,0	50,0	71,0	1 085
Antal anställda	65	66	0	0

Ekologiskt hållbar kommun

En kommuns strävan efter att bli en ekologiskt hållbar enhet kan delas upp i vad kommunen gör i den egna verksamheten, hur man reglerar aktiviteter i kommunen, hur man möjliggör för medborgarna att välja miljövänliga alternativ och vad man gör för att påverka medborgarnas medvetenhet och agerande. Kommunens fordonspark är nu miljöklassad till 100 procent för personbilar, medan andelen stiger för de tyngre fordonen. Kommunens lokaler värms nästan helt med fjärrvärme, värmepumpar och solenergi. Planer inom energi- och vattenförsörjning tas fram. Av de 16 nationella miljömålen är sex tillämpliga i Partille. Åtgärdsarbete inom dessa områden pågår. Vindkraft ger 40 procent av elen i de lokaler som ägs av Partillebo, som även inför energi- och resurssnål byggnadsproduktion. Genom att alla kommundelar trafikeras med kollektivtrafik i 15-minutersintervaller under högtrafik är detta ett bekvämt alternativ för de flesta. Flera projekt inom Västsvenska paketet (t.ex. gång- och cykelbanor) genomförs.



KOMMUN

Vid utgången av 2012 är 100 procent av **personbilarna i kommunens fordonspark miljöklassade**. Målet att 90 procent av de tyngre fordonen ska vara klassade enligt EURO-05 eller senare är ännu inte uppnått. Av de 16 **nationella miljömålen** har Partille kommunfullmäktige antagit **sex lokala mål**. Åtgärdsarbete pågår inom dessa områden. Några av målområdena är **begränsad miljöpåverkan, giftfri miljö och god bebyggd miljö**. Porthälla gymnasium är, tillsammans med ett tiotal andra skolor i Sverige, modellskola för hur man kan arbeta med **undervisning för hållbar utveckling**. Som en förstärkning i detta arbete har initiativ tagits till samarbete med samhällsbyggnadskontoret inom projektet ”Hållbar stad”. I projektet ska lärare och elever driva utvecklingen av den generationspark som ska byggas i närheten av skolan. Därigenom får eleverna kunskap om bl.a. **beslutsfattande och hållbar stadsplanering**. Under 2012 har projektet utvidgats så att samtliga arbetslag är involverade på olika sätt.

En **energiplan** som är under framtagande kommer att med tydliga målsättningar bidra till högre medvetenhet kring energifrågor och till konkreta åtgärder som ger **effekter på bl.a. energiförbrukningen**. För att göra **vattenförsörjningen mindre sårbar** förs dialog med grannkommunerna. En strategi för att hantera **ökande nederbördsmängder** samt **minska föroreningarna** kommer att tas fram. **Utvecklingen av kollektivtrafiken** fortsätter. I planerandet av bostäder och områden är närhet till kollektivtrafik en grundläggande målsättning. I pågående detaljplaner ligger **alla bostäder nära kollektivtrafik**. Kommunen har fått 11,5 miljoner i bidrag från Västsvenska paketet för att bygga två nya gång- och cykelvägar samt en ny cirkulationsplats vid Kung Göstas väg/Stationsvägen. Byggstart är planerad till 2013.

KONCERN

Partille kommuns verksamheter bedrivs i lokaler hyrda av koncernbolaget Partillebo AB. Gemensamt verkar organisationerna för produktion av lokaler och bostäder med **ressurssnål energiförbrukning**. Bolagets verksamhet bedrivs med **minsta möjliga miljöbelastning**, t.ex. miljöanpassade byggmaterial, transporter och återvinning/återanvändning. Nära 100 procent av uppvärmningen sker med **fjärrvärme, värmepumpar eller solenergi**. Belysningen är närvarostyrd i 75 procent av alla lokaler. Drygt 40 procent av elförbrukningen i Partillebos lokaler kommer från företagets **två vindkraftverk**, resten är **vattenkraft**. Alla byggnader har inventerats och **sanerats** enligt myndighetskrav avseende **miljöfarliga ämnen**, t.ex. PCB, radon och asbest. Sedan år 2006 arbetar Partille Energi AB utifrån ett miljöledningssystem som är certifierat enligt ISO 14001.

Inriktningen på en energiförbrukning som är effektiv och resurssnål får genomslag i **alternativa metoder vid nyproduktion av lokaler och bostäder**. En allt större andel av energiförbrukningen inom Partillebo AB sker med **förnyelsebar energi**. För Partille Energi AB krävs bland annat **investeringar i elnätet** för att möta behoven av förnyelsebar energiproduktion.

OMVÄRLD

Tillgång till kollektivtrafik är en avgörande faktor i arbetet med minskade utsläpp från biltrafik. Sedan sommaren 2010 nås **i princip samtliga kommundelar av kvartstrafik** (avgång var 15:e minut) i högtrafik. Under 2012 utökades kollektivtrafiken med bl.a. 7,5-minuterstrafik för linje GUL. Samhällsplaneringen i Partille sker utifrån de **övergripande målen** i K2020 och Göteborgsregionens kommunalförbunds mål om **uthållig tillväxt**, vilket t.ex. kan innebära att nya bostadsområden placeras i anslutning till befintlig infrastruktur.

K2020 är ett samverkansprojekt i göteborgsområdet med syfte att skapa en **gemensam framtidsbild** som underlag för planering och beslut som leder till att kollektivtrafikens andel av det totala resandet ökar. Målsättningen är att 40 procent av det totala resandet sker med kollektivtrafik år 2025. Flera stora infrastrukturprojekt planeras i Västsverige under namnet **”Västsvenska paketet”**. Satsningarna ska bl.a. bidra till att minska dels trafikens negativa påverkan på miljön, dels sårbarheten i infrastrukturen. Västsvenska paketet bedöms kosta 34 miljarder kronor. Finansieringen består till 50 procent av statliga medel och till 50 procent av lokala och regionala medel, främst genom trängselavgifter.

Socialt hållbar kommun

I Partille läggs grunden för en stabil social grund redan i skolverksamheten med ett medvetet värdegrundsarbete. En utvecklad skola underlättar vörnandet av en socialt god miljö. Här är skapandet av Partilles nya kultur- och utbildningscentrum ”nya” Kulturum ett lovande projekt.

Trygga och säkra miljöer i kommunens bostadsområden skapas på många sätt, t.ex. genom trygghetsvandringar, bra belysning i dagens områden, upprustning av miljöer där ungdomar träffas och sociala aspekter vid planering av framtida bebyggelse. Kulturum utvecklas som mötesplats med många typer av aktiviteter. Samverkan med polisen ska förebygga brott och skapa trygghet bland barn och unga. Volontärverksamheten bidrar till att bygga en stark social gemenskap för alla.

I samhällsplaneringen satsas på förtätad bebyggelse där närområdena redan är utvecklade när det gäller service och kollektivtrafik.

På kommunens äldreboenden har flera projekt inom hälsofrämjande arbetssätt genomförts med fler aktiviteter och socialt innehåll.



KOMMUN

Expansionen inom **förskoleverksamheten** har fortsatt. Under 2012 har ännu en förskola i Öjersjö kommit på plats, och förskolan i Jonsered har byggts till. Under 2012 beslutades att samla all kommunal **utbildningsverksamhet i en nämnd och förvaltning** mot tidigare två. Arbetet kring digitala lärmiljöer har fortsatt genom bl.a. **utbildning i digital kompetens** för ett stort antal pedagoger. På Örjansgården vid Kåsjön har en ny **lokal för lägerverksamhet** och daglig sysselsättning öppnats. Lokalen används inom verksamheten för funktionshindrade men kan också hyras av andra verksamheter. Arbetet med **hälsofrämjande arbetssätt** och ökade aktivitets- och innehållsmöjligheter på **äldreboendena** har fortsatt. Genom projekt **Vuxenkraft** har ca 25 partillebor med ekonomiskt bistånd haft anställning under sex månader inom någon av kommunens verksamheter och därmed blivit kvalificerade för A-kassa med möjlighet att ta del av Arbetsförmedlingens insatser. Ett syfte med projektet är att personerna ska få **arbetslivserfarenhet** och referenser. För att skapa större trygghet i det offentliga rummet har bl.a. **trygghetsvandringar** genomförts vid tre skolor. En **belysningsplan** för Partille är framtagen.

Samverkan mellan kommunens nämnder fortsätter för att säkerställa god kvalitet och service till kommunens invånare. **Förstärkt kundfokus** med förbättrad tillgänglighet ska leda till högre kundnöjdhet. Genom strategiskt och förebyggande socialt arbete är en stor andel av befolkningen självförsörjande, men de närmsta åren bedöms antalet hushåll med **behov av ekonomiskt bistånd öka**. Utvecklade sysselsättningsmöjligheter skapas för personer med psykisk sjukdom. Genom ett medvetet **värdegrundsarbete** i arbetet med barn och ungdomar skapas förutsättningar för en **stabil social grund** redan i skolverksamheten. Partille Kulturum fortsätter att utvecklas som **mötesplats** med ett attraktivt och brett utbud av kulturevenemang. Arbetet med en ny **översiktsplan** kommer att pågå i flera år framöver och kommer att involvera såväl kommuninvånare som anställda och politiker från alla kommunens verksamhetsdelar.

KONCERN

Samverkan mellan kommunen och Partillebo AB är avgörande i planeringen av ett hållbart samhälle. Intensivt arbete pågår med **ett flertal detaljplaner** med fokus på **Partille centrum**. Totalt har detaljplaner innehållande 120 bostäder vunnit laga kraft under 2012, liksom ny detaljplan för Vallhamra idrottsplats. **En trygg och säker miljö** för människor i bostadsområden eftersträvas med trygghetsvandringar och förbättrad belysning som exempel på aktiviteter. Satsningar på den yttre miljön i kommunen sker i samverkan med Partillebo. Detta arbete, som påbörjades med Vallhamraskolans skolgård under 2010, fortsatte under året med en omfattande **upprustning av Björndammen**. Området har nu blivit en **mötesplats** för människor i olika åldrar tack vare skatepark, bouleanor, konstgräsplan, ny fritidsgård och en ansiktslyftning av simhallen.

Fortsatt samverkan i samhällsplaneringen är en framgångsfaktor för att Partille även i framtiden ska vara en attraktiv kommun att bo i. **Området kring Jonsereds herrgård** vidareutvecklas till ett attraktivt besöksmål. Flera förtätningsprojekt planeras för att nå målen om nya bostäder i närheten av befintlig infrastruktur och tillgänglig kollektivtrafik. Den nya utbildningsnämnden och Partillebo planerar ett **utbildningsnav** med förskola, grundskola och gymnasium i samverkan med bland annat kulturskola, bibliotek, studieförbund, föreningscenter och andra aktörer. **Flexibla lokaler och modern teknik** ska möjliggöra olika former av utbildningsformer inom Partille kultur- och utbildningscentrum ”nya” Kulturum. Målet är en **levande mötesplats** full av aktiviteter från morgon till kväll.

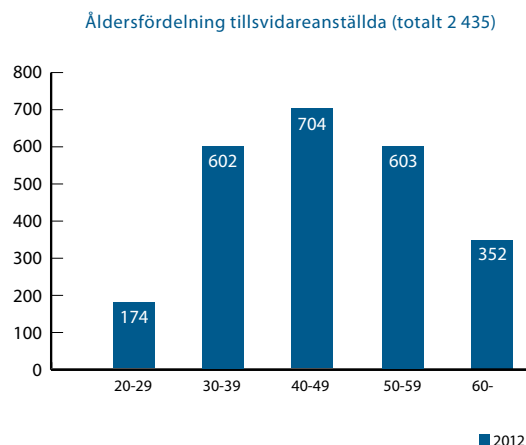
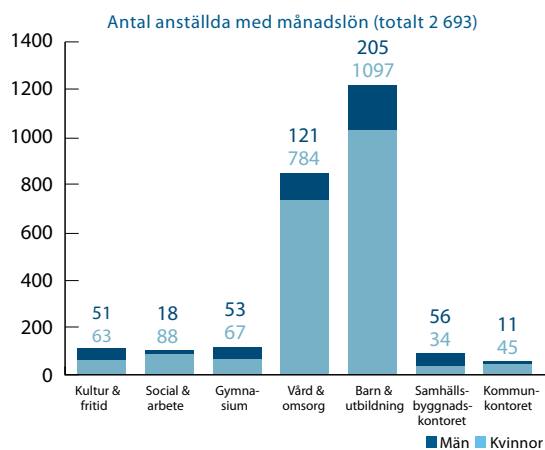
OMVÄRLD

Befolkningen och inflyttningen till Partille ökade även under 2012, men med mer måttliga 0,9 procent. Utvecklingen av **Jonsered som besöksmål** sker i samverkan med flera aktörer, bl.a. Partillebo AB och Göteborgs universitet. Ett avtalat samarbete mellan polisen och kommunen har som syfte att **förebygga brott och skapa trygghet bland barn och unga** i Partille. Samverkan kring barn och ungdomar sker också inom ramen för BUS (Barn, Unga och Samhället) med representanter från bl.a. kommunen, polisen och hälso- och sjukvården i Partille. Folkhälsoarbetet har under året bl.a. resulterat i utveckling av **Hälsodisken, Familjecentralen och volontärverksamheten** samt fortsatt deltagande i projektet IDEFICS, som handlar om övervikt och fetma hos barn. Med medel från europeiska socialfonden har projektet **Mosaik**, som förenar **arbetsmarknadsåtgärder** med **integrationsarbete**, fortsatt.

Partille växer och kommer att nå målet **40 000 invånare år 2020**. Inom Göteborgsregionen sker en samverkan kring **bostads- och arbetsmarknadsfrågor**, vilket ska fördjupas ytterligare. Regionens gemensamma målsättningar innebär **fortsatt befolkningstillväxt, starkt kvalitet** för att bo, leva och verka i regionen samt utveckling av en **långsiktig hållbar infrastruktur**. Inom ramen för BUS kommer kommunen att ha ett utvecklat samarbete med ett flertal aktörer i samhället omfattande en bredare målgrupp. Socialstyrelsen planerar att implementera en mer **behovsstyrd äldreomsorg** genom riktlinjer för bl.a. behovsbedömning, beslutsfattande och bemanning. Dessa riktlinjer kan få **stora konsekvenser** för den kommunala verksamheten.

Den goda arbetsplatsen

Kommunen ska arbeta för att tillgodose kommuninvånarnas förväntningar och behov. Hur väl vi lyckas beror till stor del på medarbetarnas kompetens.



Ledarskap som utvecklar verksamheten

Kommunen har en ledarfilosofi som bygger på kommunens syn på chefs- och ledarskap. Ledarfilosofin ligger till grund för vår övergripande kravprofil och för våra lönekriterier för chefer/ledare. I lönerevisionen värderas chefernas prestationer utifrån lönekriterierna. Erfarenheterna från värderingarna används även när vi planerar chefsutveckling. Under året har ett antal chefer deltagit i utbildning i icke-verbal kommunikation. Ett antal chefer har även gått fortsättningsutbildning i gruppdynamik.

Gott medarbetarskap

Arbetet med Partilles inre kultur har under året fortgått i alla förvaltningar, bl.a. genom att alla medarbetare har gått igenom en e-utbildning. Värdeorden i kulturarbetet är allas lika värde, delaktighet, fokus, ordning, professionalism och ärlighet. Alla chefer, arbetsplatsombud och skyddsombud i barn- och utbildningsförvaltningen har deltagit i en samverkansutbildning på två halvdagar. I hemtjänsten har ett arbetsmiljöprojekt genomförts, som har fokuserat på arbetsglädje, sjukfrånvaro, friskfaktorer, grupprocesser, konflikthantering och kamratstöd. Som en del av projektet har alla chefer och medarbetare erbjudits en utbildning på tre halvdagar.

Hållbar kompetensförsörjning

Kommunen har genomfört ett chefs- och ledarämneprogram 2012 till vilket alla tillsvidareanställda kunde söka. Intresset var stort och efter genomgången urvalsprocess genomförde 14 medarbetare programmet. Av dem gick två vidare till GR:s program "Ny som chef" som en del av kommunens ersättningsplanering.

Under 2012 började 20 nya chefer sina anställningar

i kommunen, varav 13 rekryterades externt. Rekryteringen avsåg 12 tillsvidareanställningar och 8 chefsvikariat. Chefsvikariaterna tillsattes i högre grad av interna sökanden. Utöver detta fanns det också en intern rörlighet bland chefer. Under 2012 slutade 10 chefer (9 procent av cheferna) sina chefsuppdrag, varav 8 slutade sin anställning i kommunen och 2 gick till annat uppdrag i kommunen. Inga chefer slutade p.g.a. pensionering. Av kommunens 108 chefer (inklusive förvaltningschefer) är 21 chefer (19 procent) över 60 år.

Lönestrategi stöder medarbetarnas utveckling

Syftet med personalpolitik är att kunna rekrytera, utveckla och behålla bra medarbetare. Lönestrategin är en viktig del i personalpolitiken. Den beskriver hur lönesättningen i organisationen kan bidra till detta.

Lönestrategin ska tydliggöra på vilket sätt löner och övriga anställningsvillkor kan trygga personalförsörjningen. Lönestrategin ska också motivera till utveckling av medarbetare genom att lönen differentieras utifrån arbetets innehåll och svårighetsgrad, den enskildes kvalifikationer samt goda arbetsprestationer.

Lönestrategin ska främja en större lönespridning i yrkesgrupper, vilket skapar förutsättningar för löneutveckling, som i sin tur motiverar medarbetare att öka sin kompetens och skicklighet.

Lönestrategin ska vara känd av alla anställda och hållas levande med jämna mellanrum, t.ex. inför löneöversyn.

Hälsa i arbetet

Flera hälsofrämjande och förebyggande åtgärder har vidtagits. Kommunen har en "2-årsplan för Trivsel &

Hälsa 2011-2012". Planen omfattar bl.a. arbete via Hälsoinspiratörer (cirka 75 st), PK PIF (Partille kommuns personal och idrottsförening) med centralt friskvårdsprogram och friskvårdskuponger till alla anställda.

Den övervägande delen av de anställda är friska. Sjukdom inträffar vanligen enstaka gånger och under kortare perioder under året.

Den totala sjukfrånvaron är något lägre än föregående år.

Långtidssjukfrånvaron (mer än 60 dagar sammanhängande) har ökat något och utgjorde under året 47 procent av totala sjukfrånvarotiden. 24 personer har varit heltidssjukskrivna hela året.

170 personer var sjuka vid sex tillfällen eller fler under 2012. En ny handlägningsrutin vid korttids-sjukfrånvaro har införts och implementerats i första hand inom vård- och omsorgsförvaltningen. Under året har ett nytt verksamhetsstöd för effektivisering och kvalitetssäkring av rehabiliteringsarbetet införts genom dataprogrammet Adato. Fortsatt implementering av Adato sker under 2013.

Hälsoundersökning har erbjudits vissa åldersgrupper men bara utnyttjats av 45 procent. Ett hälsofrämjande projekt har påbörjats på en enhet inom äldreomsorgen.

Personalstödsprogram som innebär att anställda på eget initiativ kan få råd och hjälp i olika frågor, såsom sociala, ekonomiska och juridiska frågor, har utnyttjats i ökande utsträckning (sökfrekvens cirka 8 procent) och är hos personalen en uppskattad tjänst.

Årlig uppföljning av det systematiska arbetsmiljöarbetet

Arbetsmiljöfrågor behandlas i det dagliga arbetet och som en del av samverkanssystemen. Rutiner för det systematiska arbetsmiljöarbetet finns i Personalhandboken på intranätet "Framsida". Rutiner implementeras även genom olika nyhetsbrev och HR-kontaktpersoners deltagande i förvaltningarnas ledningsgrupper.

Under 2012 rapporterades 149 arbetsskador (2011 130 arbetsskador). Observera att en anmäld arbetsskada inte betyder att den är godkänd som arbetsskada av Försäkringskassan. Ett arbete med utveckling och förklaring av rutiner för arbetsskade- och tillbudsrapportering har pågått under året. Det kan vara en förklaring till det ökade antalet anmälningar.

Tidigare har tillbudsrapportering inte sammanställts övergripande. De ändrade rutinerna möjliggör nu det. 257 tillbud har rapporterats under 2012.

Anmälningarna handlar oftast om "skadad av person" och kommer ofta från verksamheter där man arbetar med funktionshindrade med autism, såväl barn som vuxna, och inom äldreården. Av de 149 arbetsskadeanmälningarna ledde 26 till någon form av frånvaro, varav 8 ledde till längre frånvaro (mer än 14 dagar).

Åtgärder med anledning av arbetsskador och tillbud hanteras i respektive förvaltning eftersom skadans art oftast är förknippad med den specifika verksamheten.

Företagshälsovården har i första hand anlitats i individåren med anledning av ohälsa.

Uppföljning av jämställdhetsplanens målområden

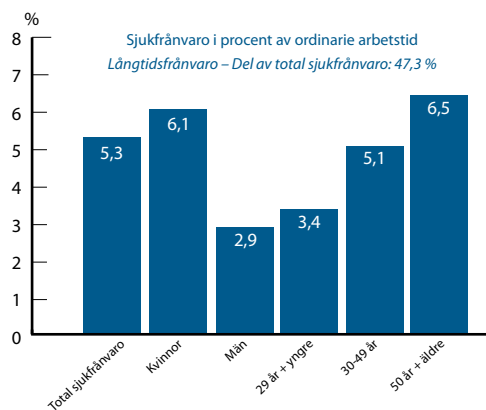
När det gäller arbetsförhållanden har fokus varit att sänka ohälsotalen. Kvinnors ohälsa är markant högre än mäns. Åtgärder har skett både genom övergripande hälsofrämjande arbete och genom stöd i rehabiliteringsarbetet.

Angående löneskillnader mellan män och kvinnor är skillnader inom samma yrken ofta förklarbara medan oskäliga löneskillnader finns mellan likvärdiga yrken. Lönekartläggning ska av arbetsgivaren göras vart tredje år. En lönekartläggning ur ett könsperspektiv kommer att genomföras i början av 2013. För månadsavlönad personal var i december 2012 medianlönen för kvinnor 25 000 kr och för män 26 175 kr.

För medarbetarnas möjlighet att förena förvärvsarbete och föräldraskap gäller att verksamheterna uppmärksammar eventuella problem och underlättar lösningar. I medarbetarenkäten angav 92 procent att det går bra eller ganska bra att förena förvärvsarbete och föräldraskap.

Uppgiften att uppmärksamma och åtgärda förekomst av sexuella trakasserier och andra trakasserier ligger på respektive chef. Inga åtgärder på övergripande nivå har förekommit. I medarbetarenkäten var det ingen som angav sig vara utsatt för sexuella trakasserier av andra anställda. Förhållandet kvinnor/män bland personalen är i stort sett oförändrat 81 procent kvinnor och 19 procent män.

69 procent av samtliga månadsavlönade kvinnor hade den 1 november 2012 en heltidsanställning. Motsvarande tal för män var 80 procent.



Redovisningsprinciper

Syftet med redovisningsprinciperna är att ge en förståelse för och underlätta tolkningen av kommunens redovisning. Det kan röra sig om förändrade principer jämfört med föregående år, vilket ger olika grund för de redovisade värdena, och verksamhetsspecifika principer som valts därför att de ger en rättvisande bild av verksamheten.

Redovisningsprinciper för kommunen

Kommunen följer kommunal redovisningslag samt i allt väsentligt de rekommendationer som lämnats av Rådet för kommunal redovisning (RKR) och deras företrädare. Partille kommun gör i samband med bokslut 2012 ett avsteg från god redovisningssed avseende avsättningen till konjunkturbalansfonden. Syftet med avsättningen är att med medlen säkra kvalitet och service för kommuninvånarna under en kraftig konjunkturedgång med minskade skatteintäkter. Partille kommun vill på detta sätt säkerställa en långsiktig god ekonomisk hushållning.

Gatukostnadsersättning Investeringsbidrag, Va-anslutningsavgifter och gatukostnadsersättningar redovisas som en förutbetalad intäkt enligt RKR nr 18. De förutbetalda intäkterna redovisas som en långfristig skuld och periodiseras över anläggningarnas nyttjandetid.

Jämförelsestörande post består av stora belopp av engångskaraktär såsom återbetalning av AFA försäkring premie, utdelning från Partillebo samt realisationsvinster.

Rättelse av fel Under 2011 gjordes en avsättning om 50 mnkr till Partille Arena. Sättet som denna avsättning gjordes på var ej förenlig med god redovisningssed. Under 2012 har avsättningen rättats i enlighet med RKR 14.1 – rättelse av fel. Med anledning av rättelsen påverkas jämförelsetalen för 2011 med 50 mnkr.

Leasing All leasing i kommunen redovisas som operationell leasing eftersom inga leasingavtal överstiger 3 år. Samtliga hyresavtal avseende fastigheter klassificeras som operationella, eftersom de ekonomiska fördelar och risker som förknippas med ägandet inte överförs till kommunen.

Personalkostnader Semesterlöneskulden dvs. icke uttagna semesterdagar, icke kompenserad övertid och därpå upplupen arbetsgivaravgift redovisas som en kortfristig skuld. Ändring av redovisningsprinciper har skett avseende timlön och ersättning för obekvämt arbetstid som är intjänad i december månad, från och med 2012 års bokslut tas dessa upp som en kortfristig skuld. Jämförelsetalen för tidigare års kortfristiga skulder korrigeras inte.

Skatteintäkter Den preliminära slutavräkningen för skatteintäkter baseras på SKL:s decemberprognos i enlighet med rekommendation RKR 4.2.

Pensionsskulden redovisas enligt den så kallade blandmodellen. Det innebär att pension som intjänats före 1998 inkl. löneskatt behandlas som en ansvarsförbindelse. Därefter intjänad pensionsförmån inkl. löne-

skatt redovisas som en avsättning i balansräkningen. En avsättning görs även för pensionsskulden till förtroendevalda politiker. Den individuella delen av pensionerna redovisas som kortfristig skuld i balansräkningen. Kommunens pensionsskuld är beräknad av KPA Pension AB. **Pensionsportfölj** Kommunens pensionsportfölj i form av likvida medel redovisas i enlighet med RKR:s rekommendation nr 20 som finansiella omsättningstillgångar. Samtliga placerade medel är värderade till det lägsta av anskaffningsvärdet och marknadsvärdet.

Anläggningstillgångar har i balansräkningen upptagits till anskaffningsvärdet efter avdrag för planenliga avskrivningar under nyttjandeperioden. Avskrivningstiderna har fastställts med utgångspunkt från RKR:s råd om avskrivningar men med en egen bedömning av den beräknade nyttjandeperioden för tillgångarna. Avskrivningar sker enligt rak nominell metod och påbörjas kvartalet närmast efter att investeringen tagits i bruk. De investeringar som klassificerats som anläggningstillgång har i huvudsak haft ett anskaffningsvärde som överstiger ett halvt prisbasbelopp och en beräknad nyttjandeperiod på minst 3 år. De finansiella tillgångarna är upptagna till lägsta värdet av endera anskaffningsvärde eller marknadsvärde.

Redovisningsprinciper för den sammanställda redovisningen

Partille kommuns sammanställda redovisning består av moderbolaget Partille kommun och det helägda bolaget Partillebo AB samt det till 50 procent ägda bolaget Partille Energi AB.

Sammanställd redovisning upprättas enligt den kommunala redovisningslagen kapitel 8 och utformas enligt god redovisningssed. Den sammanställda redovisningen upprättas enligt förvärvsmetoden med proportionell konsolidering. Med förvärvsmetoden menas att vid förvärvstillfället ska förvärvat eget kapital i de kommunala bolagen ha eliminerats. Därefter räknas intjänat kapital in i koncernens eget kapital. Om de kommunala bolagen inte är helägda tas endast ägda andelar av räkenskaperna in i den sammanställda redovisningen. Kommunens samlade verksamhet blir till ett bokslut som baseras på Partille kommuns värderings- och avskrivningsprinciper. Om principerna väsentligt avviker från varandra i kommunen respektive de kommunala bolagen justeras bolagens räkenskaper före sammanställningen. Alla koncerninterna transaktioner av väsentlig karaktär har eliminerats för att ge en rättvisande bild av koncernens totala ekonomi.

RESULTATRÄKNING

mnkr	KOMMUNEN		SAMMANSTÄLLD REDOVISNING (KONCERNEN)	
	2011	2012	2011	2012
Verksamhetens intäkter K not 1, S.R not 1	357,5	370,7	743,2	686,6
Verksamhetens kostnader K not 2 och 8, S.R not 2	-1 875,2	-1 986,3	-1 978,0	-2 069,9
Avskrivningar K not 10 och 11, S.R not 3	-38,9	-40,5	-134,0	-140,9
Jämförelsestörande poster K not 3	-16,6	31,7	-29,0	31,7
Verksamhetens nettokostnader	-1 573,2	-1 624,4	-1 397,8	-1 492,5
Skatteintäkter K not 4	1 381,6	1 411,1	1 381,6	1 411,1
Generella statsbidrag och utjämning K not 5	197,3	196,7	197,3	196,7
Finansiella intäkter K not 6, S.R not 4	79,0	58,9	27,0	26,7
Finansiella kostnader K not 7, S.R not 5	-4,7	-6,4	-66,0	-84,9
Resultat före extraordinära poster	80,0	35,9	142,1	57,1
Extraordinära intäkter	0,0	0,0	0,0	0,0
Extraordinära kostnader	0,0	0,0	0,0	0,0
Årets resultat	80,0	35,9	142,1	57,1

Jämförelsestörande post har justerats år 2011 med 50 mnkr p.g.a. rättelse av fel enligt RKR 14.1.

KASSAFLÖDESANALYS

mnkr	KOMMUNEN		SAMMANSTÄLLD REDOVISNING (KONCERNEN)	
	2011	2012	2011	2012
DEN LÖPANDE VERKSAMHETEN				
Årets resultat	80,0	35,9	142,1	57,1
Justering för av- och nedskrivningar K not 10 och 11	38,9	40,5	134,0	140,9
Justering för övriga ej likviditetspåverkande poster	17,9	12,3	-57,1	12,0
Kassaflöde från verksamheten före förändring av rörelsekapital	136,8	88,7	219,0	210,0
Ökning/minskning exploateringsfastigheter	5,0	-8,1	5,0	-8,1
Ökning/minskning kortfristiga fordringar	-29,0	-17,9	-41,0	-18,0
Ökning/minskning kortfristiga placeringar	-47,7	-23,0	-48,0	-23,1
Ökning/minskning kortfristiga skulder	-50,0	37,9	-97,0	17,9
Kassaflöde från den löpande verksamheten	15,1	77,6	38,0	178,7
INVESTERINGSVERKSAMHETEN				
Investering i immateriella anläggningstillgångar	0,0	-1,7	-7,0	-1,9
Investering i materiella anläggningstillgångar	-73,7	-68,1	-301,6	-295,7
Försäljning av materiella anläggningstillgångar	1,8	0,0	102,0	7,9
Investering i finansiella anläggningstillgångar	-12,5	-89,2	0,0	0,0
Försäljning av finansiella anläggningstillgångar	2,2	0,0	7,0	5,9
Upp-/nedskrivning av finansiella anläggningstillgångar	0,0	0,5	0,0	0,0
Kassaflöde från investeringsverksamheten	-82,2	-158,4	-199,6	-283,8
FINANSIERINGSVERKSAMHETEN				
Nyupptagna lån	0,0	0,0	62,4	122,9
Förutbetalda intäkter (långfristig skuld) K not 20	6,6	24,8	6,6	24,8
Amortering av skuld	0,0	0,0	0,0	0,0
Ökning av långfristiga fordringar	0,0	0,0	0,0	0,0
Minskning av långfristiga fordringar	0,0	10,0	0,0	0,0
Kassaflöde från finansieringsverksamheten	6,6	34,8	69,0	147,7
ÅRETS KASSAFLÖDE				
Likvida medel vid årets början	243,2	182,7	425,4	332,8
Likvida medel vid årets slut	182,7	136,6	332,8	375,4
Förändring likvida medel	-60,5	-46,1	-92,6	42,6

BALANSRÄKNING

mnkr	KOMMUNEN		SAMMANSTÄLLD REDOVISNING (KONCERNEN)	
	2011	2012	2011	2012
TILLGÅNGAR				
ANLÄGGNINGSTILLGÅNGAR				
Immateriella anläggningstillgångar K not 10	4,7	4,6	14,6	12,9
Materiella anläggningstillgångar K not 11	535,0	564,3	2 824,8	2 975,7
Finansiella anläggningstillgångar K not 12	104,1	183,4	57,0	36,1
Summa anläggningstillgångar	643,8	752,3	2 896,4	3 024,7
OMSÄTTNINGSTILLGÅNGAR				
Exploateringsfastigheter m m K not 13	3,1	11,2	3,1	11,2
Kortfristiga fordringar K not 14	100,8	118,7	144,3	166,6
Kortfristiga placeringar K not 15	281,6	304,7	281,6	304,7
Kassa och bank K not 16	182,7	136,6	332,8	375,4
Summa omsättningstillgångar	568,2	571,2	761,8	857,9
Summa tillgångar	1 212,0	1 323,5	3 658,2	3 882,6
EGET KAPITAL, AVSÄTTNINGAR OCH SKULDER				
SUMMA EGET KAPITAL K not 17, S.R not 6	808,2	844,1	1 553,6	1 610,7
varav årets resultat	80,0	35,9	142,1	57,1
AVSÄTTNINGAR K NOT 18				
Avsättningar för pensioner och liknande förpliktelser	88,6	101,6	88,6	101,6
Avsättningar	50,0	0,0	50,0	0,0
Effekt av rättelse av fel (RKR 14.1)*	-50,0	0,0	-50,0	0,0
Konjunkturbalansfond **	68,0	68,0	68,0	68,0
Skatter	0,0	0,0	20,9	19,1
Summa avsättningar	156,6	169,6	177,5	188,7
SKULDER				
Långfristiga skulder K not 20	27,5	52,2	1 594,6	1 344,7
Kortfristiga skulder K not 21	219,7	257,6	332,6	738,5
Summa skulder	247,2	309,8	1 927,2	2 083,2
Summa eget kapital, avsättningar och skulder	1 212,0	1 323,5	3 658,2	3 882,6
PANTER OCH ANSVARFÖRBINDELSER				
Pensionsförpliktelser äldre än 1998	608,9	612,7	608,9	612,7
Löneskatt pensionsförpliktelser äldre än 1998	147,7	148,6	147,7	148,6
Borgensåtagande K not 22, S.R not 7	1 437,0	1 249,3	46,1	45,1
Förvaltade fonder K not 23	1,0	1,1	1,0	1,1

* Avsättningen till arenan gjord 2011 har rättats 2012 enligt RKR 14.1. Justering av det egna kapitalet samt avsättningar har gjorts för 2011.

** Avsättningen till konjunkturbalansfonden är inte förenlig med god redovisningssed, enligt RKR 10:2. Syftet med avsättningen är att säkerställa god ekonomisk hushållning i framtiden.

DRIFTSREDOVISNING

mnkr	ÅRSBUDGET	UTFALL	AVVIKELSE
	2012	2012	2012
Kommunstyrelsen	26,1	26,4	-0,3
Strukturresev	21,6	18,1	3,5
Kommunkontoret	60,8	58,6	2,2
Samhällsbyggnadskontoret	83,9	84,3	-0,4
Samhällsbyggnadskontoret / Va-verket	0,0	0,1	-0,1
Samhällsbyggnadskontoret / Renhållning	0,0	-1,4	1,4
Mark- och exploateringsenheten	0,0	0,0	0,0
Summa KS-förvaltningar	192,4	186,1	6,3
Kommunfullmäktige	4,0	3,7	0,3
Kultur- och fritidsnämnd	73,0	70,8	2,2
Barn- och utbildningsnämnd	653,7	663,1	-9,4
Gymnasienämnd	166,5	179,6	-13,2
Social- och arbetsnämnd	111,6	106,9	4,7
Vård- och omsorgsnämnd	426,0	430,8	-4,8
Bygg- och miljönämnd	0,6	0,4	0,2
Överförmyndarnämnd	1,7	2,1	-0,4
Valnämnd	0,0	0,0	0,0
Summa nämnder	1 629,5	1 643,6	-14,1
Dynamiska effekter	-50,0	0,0	-50,0
Överskott nämnder	10,0	0,0	10,0
Pensionsutbetalningar inkl. löneskatt före -98	25,9	33,0	-7,1
Avskrivningar	41,3	40,5	0,8
Finansförvaltningens kostnader/intäkter	1,4	-59,3	60,7
Avgår interna kapitalkostnader	-54,7	-60,2	5,5
Försäljning av exploateringsfastigheter	-44,9	-24,1	-20,8
Avsättning konjunkturbalansfonden	44,9	0,0	44,9
Verksamhetens nettokostnader	1 603,4	1 573,5	29,9

INVESTERINGSREDOVISNING

mnkr	ÅRSBUDGET	UTFALL	AVVIKELSE
	2012	2012	2012
Kommunstyrelsen	0,1	0,1	0,0
Kommunkontoret	10,0	2,2	7,8
Samhällsbyggnadskontoret	122,7	40,0	82,7
Samhällsbyggnadskontoret / Va-verket	45,3	15,1	30,2
Samhällsbyggnadskontoret/ Renhållningsverket	1,1	0,0	1,1
Mark och exploateringsenheten	5,1	0,4	4,7
Summa KS-förvaltningar	184,3	57,8	126,5
Kommunfullmäktige	0,0	0,0	0,0
Kultur- och fritidsnämnd	1,2	0,0	1,2
Barn- och utbildningsnämnd	5,4	9,4	-4,0
Gymnasienämnd	3,0	0,7	2,3
Social- och arbetsnämnd	0,6	0,1	0,5
Vård- och omsorgsnämnd	4,0	1,8	2,2
Bygg- och miljönämnd	0,0	0,0	0,0
Överförmyndarnämnd	0,0	0,0	0,0
Summa nämnder	198,5	69,8	128,7

Investeringsbidrag, gatukostnadsersättningar och anslutningsavgifter redovisas under långfristiga skulder (not 20). Kommunens nettobudget uppgick till 100,7 och nettoutfallet var 44,1 mnkr.

Noter Kommunen (mnkr)

1. VERKSAMHETENS INTÄKTER	2011	2012
Försäljning	14,9	16,9
Taxor & avgifter	116,8	120,5
Hyror & arrenden	26,4	27,3
Bidrag	101,4	103,4
Försäljning av verksamhet	81,6	77,8
Övriga intäkter	16,4	24,8
Summa	357,5	370,7

2. VERKSAMHETENS KOSTNADER	2011	2012
Personal	1 097,2	1 202,1
Lokalkostnader	206,7	226,2
Bidrag	60,1	57,8
Köp av verksamhet	342,0	331,9
Övriga kostnader	169,2	168,3
Summa	1 875,2	1 986,3

3. JÄMFÖRELSESTÖRANDE POSTER	2011	2012
Realisationsvinst försäljning av tillg.	0,9	3,8
Återbetalning Fora	0,0	27,9
Avsättning Arena	-50,0	0,0
Effekt av rättelse av fel (RKR 14.1)	50,0	0,0
Förändring diskonteringsräntan	-5,8	0,0
Afa-försäkring sänkning av premie	-3,7	0,0
Konjunkturbalansfond	-8,0	0,0
Summa	-16,6	31,7

Avsättning till konjunkturbalansfonden är inte förenlig med god redovisningssed enligt RKR 10:2. Avsättning till Arenan gjord under 2011 på 50 mnkr har under 2012 rättats enligt RKR 14.1. Justering av 2011 års siffror har gjorts.

4. SKATTEINTÄKTER	2011	2012
Preliminära skatteintäkter	1 351,3	1 394,9
Prognos slutavräkning	25,4	16,0
Slutavräkning föregående år	4,9	0,2
Summa	1 381,6	1 411,1

5. GENERELLA STATS BIDRAG OCH UTJÄMNING	2011	2012
Inkomstutjämnning	100,4	107,7
Kostnadsutjämnning	29,8	37,5
Kommunal fastighetsavgift	48,9	51,1
Regleringsavgift	35,7	17,5
Avgift LSS-utjämnning	-17,5	-17,1
Summa	197,3	196,7

6. FINANSIELLA INTÄKTER	2011	2012
Utdelning Partillebo AB	0,3	0,7
Utdelning Partille Energi AB	50,0	3,0
Nyemission Partillebo AB	12,5	29,3
Realisationsvinstförsäljning fonder	7,1	10,9
Utdelning fonder	3,0	4,6
Övriga ränteintäkter	6,1	10,4
Summa	79,0	58,9

7. FINANSIELLA KOSTNADER	2011	2012
Nedskrivning finansiella anl.tillgångar	0,0	0,5
Övriga finansiella kostnader	4,7	5,9
Summa	4,7	6,4

8. EJ RÖRELSEKAPITAL- PÅVERKANDE POSTER	2011	2012
Pensionsskuld förändring enligt blandmodellen och garantipensioner	10,9	13,0
Konjunkturbalansfond	8,0	0,0
Avsättning arenan	50,0	0,0
Effekt av rättelse av fel (RKR 14.1)	-50,0	0,0
Realisationsvinster/förlust	-1,0	-0,7
Summa	17,9	12,3

9. OPERATIONELL LEASING ÅRETS BETALDA LEASINGAVGIFTER	2011	2012
Hysesavgifter fastigheter	199,8	211,6
Leasing/hysesavgifter maskiner och inventarier	22,8	23,0
Summa årets betalda leasingavgifter	222,6	234,6

Framtida förfalloberopp	2011	2012
Hysesavgifter fastigheter		
inom ett år	207,7	217,1
inom ett till fem år	816,9	832,5
senare än fem år	240,6	232,9
Summa fastigheter	1 265,2	1 282,5

Leasing/hysesavgifter maskiner och inventarier		
inom ett år	32,6	25,0
inom ett till fem år	25,4	51,2
senare än fem år	0,0	9,9
Summa maskiner och inventarier	58,0	86,1
Summa framtida förfalloberopp	1 323,2	1 368,6

10. IMMATERIELLA ANLÄGGNINGSTILLGÅNGAR

	Anskaffningsvärde	Ack. av-/nedskrivningsvärde	Ingående bokfört värde 2012	Årets investeringar	Årets avskrivningar	Årets försäljningar	Årets nedskrivningar	Årets utrangeringar	Omklassificeringar	Utgående bokfört värde 2012
Immateriella anläggningstillgångar	10,3	-5,7	4,6	1,7	-1,8	0,0	0,0	0,0	0,0	4,6
Summa 2012	10,3	-5,7	4,6	1,7	-1,8	0,0	0,0	0,0	0,0	4,6
Summa 2011	10,1	-4,2	5,9	0,3	-1,5	0,0	0,0	0,0	0,0	4,7

11. MATERIELLA ANLÄGGNINGSTILLGÅNGAR

	Anskaffningsvärde	Ack. av-/nedskrivningsvärde	Ingående bokfört värde 2012	Årets investeringar	Årets avskrivningar	Årets försäljningar	Årets nedskrivningar	Årets utrangeringar	Omklassificeringar	Utgående bokfört värde 2012
Mark byggnader och tekniska anläggningar										
Allmän markreserv	19,7	-0,2	19,5	0,2	0,0	0,0	0,0	0,0	0,0	19,7
Verksamhetsfastigheter	22,8	-23,2	-0,4	0,0	-0,1	0,0	0,0	0,0	1,2	0,7
Fastigheter för affärsverksamhet	242,5	-98,0	144,5	15,1	-5,9	0,0	0,0	0,0	-1,2	152,5
Publika fastigheter	435,9	-147,9	288,1	36,6	-14,9	0,0	0,0	0,0	0,5	310,3
Övriga fastigheter	15,3	0,3	15,6	0,0	0,0	0,0	0,0	0,0	-0,5	15,1
Maskiner och inventarier										
Maskiner	19,6	-12,7	6,9	2,9	-1,5	0,0	0,0	0,0	-0,6	7,7
Inventarier	139,5	-106,2	33,3	8,3	-8,0	0,0	0,0	0,0	0,3	33,9
Byggnadsinventarier	4,0	-3,5	0,5	0,0	0,0	0,0	0,0	0,0	-0,4	0,1
Bilar och andra transportmedel	18,9	-13,9	5,0	0,9	-0,9	0,0	-0,2	0,0	-0,1	4,7
Datautrustning	92,7	-81,9	10,8	0,0	-5,6	0,0	0,0	0,0	0,9	6,1
Förbättringsutgifter på fastigheter	14,1	-5,1	9,0	2,0	-1,5	0,0	0,0	0,0	-0,1	9,4
Konst	1,2	0,0	1,2	0,0	0,0	0,0	0,0	0,0	0,0	1,2
Övriga maskiner och inventarier	14,1	-13,0	1,1	2,1	-0,3	0,0	0,0	0,0	0,0	2,9
Summa 2012	1 040,3	-505,3	535,1	68,1	-38,7	0,0	-0,2	0,0	0,0	564,3
Summa 2011	966,9	-467,1	499,9	72,7	-37,2	0,0	-0,2	0,0	0,0	535,0

12. FINANSIELLA ANLÄGGNINGSTILLGÅNGAR

	2011	2012
Aktier och andelar		
Partillebo AB	8,3	20,8
Nyemission - Partillebo AB	12,5	29,2
Aktieägartillskott- Partillebo	0,0	60,0
Partille Energi AB	66,5	66,5
Övriga aktier	4,3	4,3
Andelar och bostadsrätter	2,1	2,1
Långfristiga fordringar		
Övriga utlåningar	10,5	0,5
Summa	104,1	183,4

13. EXPLOATERINGSFASTIGHETER MED MERA

	2011	2012
Aktier och andelar		
Exploateringsområden	3,1	11,2
Summa	3,1	11,2

14. KORTFRISTIGA FORDRINGAR

	2011	2012
Skatte- och statsbidragsfordringar	8,1	11,2
Förutbetalda kostnader	7,8	8,4
Upplupna intäkter	57,7	52,2
Fordran mervärdesskatt	10,9	10,7
Övriga fordringar	0,2	0,2
Kundfordringar	16,1	36,0
Summa	100,8	118,7

15. KORTFRISTIGA PLACERINGAR

	2011	2012
Fastränteplaceringar	0,0	8,0
Obligation	30,0	0,0
Aktiefonder	46,1	49,3
Värdepapper	31,2	0,0
Räntefonder	174,3	247,4
Summa	281,6	304,7

16. KASSA OCH BANK

	2011	2012
Postgiro	182,3	0,0
Bank	0,1	136,5
Kassa	0,2	0,1
Summa	182,7	136,6

17. EGET KAPITAL	2011	2012
IB eget kapital enligt fastställd balansräkning	728,2	808,2
varav IB pensionsmedel	133,9	220,4
varav årets förändring pensionsmedel	86,5	16,0
Årets resultat	30,0	35,9
Effekt av rättelse av fel (RKR 14.1)	50,0	0,0
Summa	808,2	844,1

18. AVSÄTTNINGAR	2011	2012
Pensioner intjänade efter 1998	61,2	71,1
Garanti- och visstidspensioner	10,1	10,8
Löneskatt	17,3	19,7
Arena	50,0	0,0
Effekt av rättelse av fel (RKR 14.1)	-50,0	0,0
Konjunkturavsättning	68,0	68,0
Summa	156,6	169,6

19. PENSIONER	2011	2012
Ansvarsförbindelse IB	552,4	608,9
Utbetalningar	-23,9	-26,5
Ränte- och basbeloppsuppräknig	18,0	30,3
Aktualisering	-0,6	-1,2
Bromsen	30,4	0,0
Övrig post	-10,0	1,2
Förändring diskonteringsräntan	42,6	0,0
Ansvarsförbindelse UB	608,9	612,7

Pensionsavsättning IB	52,1	62,1
Pensionsutbetalningar	-3,3	-3,3
Ränte- och basbeloppsuppräknig	2,1	3,3
Ny intjänad pension	4,2	8,7
Arbetstagare som pensionerats	1,0	0,3
Förändring diskonteringsräntan	5,8	0,0
Övrig post	0,2	0,2
Summa	62,1	71,3

Löneskatt	17,3	19,7
Avsättning SAP /SÅP	0,0	0,4
Visstidspension politiker	9,2	10,2
Summa avsättning pensioner och liknande förpliktelser	88,6	101,6

20. LÅNGFRISTIGA SKULDER	2011	2012
Förutbetalda intäkter som regleras över flera år		
Investeringsbidrag	5,0	5,2
Återstående antal år (genomsnitt år)	33 år	33 år
Gatukostnadsersättningar	17,8	32,6
Återstående antal år (genomsnitt år)	33 år	33 år
Anslutningsavgifter	4,6	14,4
Återstående antal år (genomsnitt år)	33 år	33 år
Summa förutbetalda intäkter	27,4	52,2

21. KORTFRISTIGA SKULDER	2011	2012
Leverantörsskulder	28,5	40,7
Källskatt	15,7	18,6
Sociala avgifter	19,1	22,3
Semester- och övertidsskuld	68,8	80,7
Upplupna kostnader	23,4	24,4
Förutbetalda intäkter	18,2	12,2
Övriga skulder	46,0	58,7
Summa	219,7	257,6

22. BORGENSFÖRBINDELSER	2011	2012
Statliga bostads- och gatukostnadslån	1,1	0,9
Partillebo AB	1 390,9	1 204,2
Regionala bolag	1,1	1,1
Kommunalförbund	6,1	6,4
Stiftelser	32,9	32,0
Ideella föreningar	4,9	4,7
Summa	1 437,0	1 249,3

Borgensförbindelsen avser kvarstående låneskuld per den 31 december 2012 där kommunen tecknat borgen.

23. FÖRVALTADE FONDER	2011	2012
Samfond för socialt ändamål	0,1	0,1
Paul Berghaus minnesfond	0,1	0,1
Stina Zachrissons skolfond	0,3	0,4
Boodes minnesfond	0,5	0,5
Summa	1,0	1,1

Noter för sammanställd redovisning (mnkr)

1. VERKSAMHETENS INTÄKTER

	2011	2012
<i>Respektive bolags andel av intäkter efter koncernelimineringar</i>		
Partille Kommun	340,0	347,1
Partillebo AB	340,1	278,5
Partille Energi AB	63,1	61,0
Summa	743,2	686,6

2. VERKSAMHETENS KOSTNADER

	2011	2012
<i>Respektive bolags andel av kostnader efter koncernelimineringar</i>		
Partille Kommun	1 675,8	1 769,5
Partillebo AB	246,3	241,4
Partille Energi AB	55,9	59,0
Summa	1 978,0	2 069,9

3. AVSKRIVNINGAR

	2011	2012
<i>Respektive bolags andel av avskrivningar efter koncernelimineringar</i>		
Partille Kommun	35,3	36,7
Partillebo AB	88,3	92,9
Partille Energi AB	10,4	11,3
Summa	134,0	140,9

4. FINANSIELLA INTÄKTER

	2011	2012
<i>Respektive bolags andel av finansiella intäkter efter koncernelimineringar</i>		
Partille Kommun	20,4	22,7
Partillebo AB	6,0	3,7
Partille Energi AB	0,6	0,3
Summa	27,0	26,7

5. FINANSIELLA KOSTNADER

	2011	2012
<i>Respektive bolags andel av finansiella kostnader efter koncernelimineringar</i>		
Partille Kommun	-3,6	6,4
Partillebo AB	60,0	70,1
Partille Energi AB	9,6	8,4
Summa	66,0	84,9

6. SPECIFIKATION AV EGET KAPITAL

	2011	2012
Ingående balans	1 411,6	1 553,7
Årets resultat	142,1	57,0
Utgående balans	1 553,7	1 610,7

7. BORGENSFÖRBINDELSER

	2011	2012
Statliga bostads- och gatukostnadslån	1,1	0,9
Regionala bolag	1,1	1,1
Kommunalförbund	6,1	6,4
Stiftelser	32,9	32,0
Ideella föreningar	4,9	4,7
Summa	46,1	45,1

8. EJ RÖRELSEKAPITALPÅVERKANDE POSTER

	2011	2012
Pensionsskuld förändring enligt blandmodellen och garantipensioner	10,9	13,0
Konjunkturbalansfond	8,0	0,0
Avsättning arena	50,0	0,0
Effekt av rättelse av fel (RKR 14.1)	-50,0	0,0
Försäljning anläggningstillgångar	-76,0	-4,8
Övrigt	0,0	3,8
Summa	-57,1	12,0

En kompletterande bild

Partille kommuns pensionsskuld redovisas, i överensstämmelse med lagen om kommunal redovisning, enligt den så kallade blandmodellen. Enligt bestämmelserna i lagen innebär detta att åtaganden (ansvarsförbindelsen) före 1998 inte skuldbokförs i balansräkningen, vilket även innebär att förändringar i ansvarsförbindelsen inte belastar resultaträkningen. Kommuner har idag kostnader för pensioner för såväl tidigare som nuvarande anställda. Enligt lagen om kommunal redovisning ska pensionskostnaderna redovisas först vid utbetalning. De årliga utbetalningarna för den gamla skulden kommer under de närmaste åren att öka, för att nå sin topp ca 2025.

För att ge en mer rättvisande bild av kommunens finansiella ställning redovisas här en kompletterande bild i form av den så kallade fullfonderingsmodellen. Fullfonderingsmodellen innebär att hela ansvarsförbindelsen redovisas som en skuld i balansräkningen samt att förändringen av skulden påverkar resultatet. Sett i finansiella nyckeltal medför blandmodellen att den finansiella ställningen ser bättre ut jämfört med en

fullfonderingsmodell då den tar hänsyn till ansvarsförbindelsen i beräkningen av finansiella nyckeltal. Om Partille kommuns totala ansvarsförbindelse bokförs enligt fullfonderingsmodellen minskar det egna kapitalet till 52,7 mnkr, vilket innebär en soliditet motsvarande 4 procent. För att möta framtida pensionsbetalningar har Partille kommun placerade likvida medel motsvarande 245,2 mnkr.

RESULTATRÄKNING – FULLFOND/BLANDFOND

mnkr	Not	Fullfond 2010	Fullfond 2011	Fullfond 2012	Blandmodell 2012
Verksamhetens intäkter		389,8	357,5	370,7	370,7
Verksamhetens kostnader	1	-1 810,2	-1 945,4	-2 021,1	-1 986,3
Avskrivningar		-37,3	-38,9	-40,5	-40,5
Jämförelsestörande poster		-23,0	-16,6	31,7	31,7
Verksamhetens nettokostnader		-1 480,7	-1 643,4	-1 659,2	-1 624,4
Skatteintäkter		1 340,8	1 381,6	1 411,1	1 411,1
Generella statsbidrag och utjämning		183,1	197,3	196,7	196,7
Finansiella intäkter		11,1	79,0	58,9	58,9
Finansiella kostnader		-2,0	-4,7	-6,4	-6,4
Resultat före extraordinära poster		52,3	9,8	1,1	35,9
Årets resultat		52,3	9,8	1,1	35,9

BALANSRÄKNING – FULLFOND/BLANDFOND

TILLGÅNGAR

Summa anläggningstillgångar		599,8	643,8	752,3	752,3
Summa omsättningstillgångar		556,8	568,2	571,2	571,2
Summa tillgångar		1 156,6	1 212,0	1 323,5	1 323,5

EGET KAPITAL, AVSÄTTNINGAR OCH SKULDER

Summa eget kapital	2	41,8	51,6	52,7	844,1
Varav årets resultat		52,3	9,8	1,1	35,9
Summa eget kapital		41,8	51,6	52,7	844,1
Summa avsättningar	3	824,1	913,2	961,0	169,6
Summa skulder		290,7	247,2	309,8	309,8
Summa eget kapital, avsättningar och skulder		1 156,6	1 212,0	1 323,5	1 323,5

Pensionsförpliktelser äldre än 1998					612,7
Löneskatt pensionsförpliktelser äldre än 1998					178,6

Not 1. Verksamhetens kostnader ökar med 34,8 mnkr p.g.a förändring av ansvarsförbindelsen 2011 och 2012.

Not 2. Eget kapital reduceras med pensionsförpliktelsen.

Not 3. Pensionsskulden lyfts in som en avsättning.

Revisionsberättelse för verksamhetsåret 2012

Vi, av fullmäktige utsedda revisorer har granskat den verksamhet som bedrivs i styrelse och nämnder samt genom utsedd lekmannarevisor i verksamheten i kommunens företag.

Styrelser och nämnder ansvarar för att verksamheten bedrivs i enlighet med gällande mål, beslut och riktlinjer samt de föreskrifter som gäller för verksamheten. De ansvarar också för att det finns en tillräcklig intern kontroll samt årsredovisning till fullmäktige. Revisorernas ansvar är att granska verksamhet, intern kontroll och redovisning och pröva om verksamheten bedrivs i enlighet med fullmäktiges uppdrag.

Granskningen har utförts enligt kommunallagen, kommunens revisionsreglemente, och god revisionsösed i kommunal verksamhet. Granskningen har genomförts med den inriktning och omfattning som behövs för att ge en rimlig grund för bedömning och ansvarsprövning.


Som beskrivits i årsredovisningen, i redovisningsprinciperna samt i not 18 redovisar Partille kommun i balansräkningen avsättningar till konjunkturbalansfond om totalt 68 mkr. Denna avsättning är inte i enlighet med god redovisningssed.


I kommunens årsredovisning ingår endast kortfattad beskrivning av nämndernas resultat för 2012. Utförligare beskrivning av nämndernas resultat och målpuppfyllelse presenteras i respektive nämnds bokslutsrapport.

Vi tillstyrker trots ovan nämnda kritik att fullmäktige beviljar ledamöterna i styrelse och samtliga nämnder ansvarsfrihet för år 2012.

Vi tillstyrker att kommunens årsredovisning för år 2012 godkänns.

Partille den 4 april 2012


Håkan Söderberg


Bengt Rundberg


Lars Landrö


Ludwig Karestedt


Eva Kristensen



