



Partille kommun årsredovisning 2011

Innehållsförteckning

FÖRVALTNINGSBERÄTTELSE

Verksamhet

3	Ordföranden har ordet
4	Kommunens uppdrag
5	Vision och mål
6	Vår värdegrund
7	Vår organisation
8	Så användes skattepengarna 2011
9	Fakta om Partille

Hållbarhet

10	Ekonomisk hållbarhet
12	Finansiella nyckeltal – kommunen
13	Finansiella nyckeltal – koncernen
14	Ekologisk hållbarhet
16	Social hållbarhet
18	Den goda arbetsplatsen

EKONOMI

20	Redovisningsprinciper
21	Resultaträkning
22	Kassaflödesanalys
23	Balansräkning
24	Driftsredovisning
24	Investeringsredovisning
25	Noter kommunen
28	Noter koncernen
30	Revisionsberättelse





Partille växer!

Partille växer, och fortsätter att vara en av de kommuner i västra Sverige där antalet invånare ökar mest, med 1,24 procent under 2011. Tillväxten är glädjande, men ställer krav på en utbyggnad av den kommunala servicen framförallt vad gäller förskolor och skolor. Under året som gått har därför byggrätter för 17 nya förskoleavdelningar tagits fram på kort tid!

Partille gör under 2011 ett bra ekonomiskt resultat trots konjunkturläget. Resultatet slutade på 30 miljoner kronor efter det att vi kunnat göra en avsättning med ytterligare 8 miljoner kronor till kommunens konjunkturbalansfond, som kan användas i kärvare tider. Tack vare en långsiktig ekonomisk planering har vi även kunnat räkna upp budgeten för verksamheterna med två procent, plus medel för målgruppsförändringar, i enlighet med vår målsättning, och behållit en god nivå på kvalitet och service.

En mycket stor andel av de nya invånarna är **barnfamiljer**. Genom ett gränsöverskridande samarbete har vi lyckats ta emot det stora antalet förskolebarn där de bor. I Öjersjö, där många nya bostäder finns, har även skolan Öjersjö Brunn byggts till.

Satsningen på IT lärmiljö såväl i grundskolan som i gymnasieskolan har tagit stora kliv framåt under 2011. Ytterligare drygt 2 000 elever har fått bärbara datorer, och även de yngre eleverna har god tillgång till datorer.

Porthälla gymnasium har tillsammans med samhällsbyggnadskontoret beviljats cirka 450 000 kronor till projektet **"Hållbar Stad Partille"**. Pengarna kommer att gå till planering av byggnation av ett utbildningskluster i centrala Partille, som kommer att samla utbildning från förskola och grundskola till gymnasieskola och högre utbildning.

Omdaning av övriga centrum fortsätter genom utbyggnaden av Kyrktorget och planeringen av nya bostäder, handel och den nya arenan i östra centrum. I övriga kommundelar har detaljplaner för inte mindre än 280 byggrätter vunnit laga kraft.

Partille arbetar med att ta fram **lokala miljömål**. Arbetet har inletts med att kommunfullmäktige antagit sex lokala miljömål. Målen utgår från de 16 nationella miljö kvalitetsmålen som riksdagen har fastställt.

Området vid Kåsjön har fått en ansiktslyftning. Badplatsen har fräschats upp och blivit större, en ny led runt sjön har märkts upp och befintliga spår och leder i området har fått ny utmärkning.

I Jonsered har arbetet med att **återskapa Jonsereds herrgårdssområde** påbörjats i samarbete mellan kultur- och fritidsförvaltningen, social- och arbetsförvaltningen och Partillebo. I projektet inryms såväl grön rehabilitering som

utveckling av Jonsered som besöksmål.

I **Björndammen** görs en kraftfull satsning som ska göra området trivsammare och mer levande såväl för de som bor där som för besökare. En ny skatepark har byggts och parkleken har genomgått en uppfräschning.

För att motverka arbetslösheten har satsningen på **projektet Ung Kraft** fortsatt, och ytterligare cirka 30 ungdomar har fått en tillfällig anställning i kommunen istället för ekonomiskt bistånd. **Projektet Vuxen Kraft** har startats upp där personer som varit sjukskrivna under en längre tid har erbjudits tillfälliga anställningar.

För våra barn och ungdomar med sociala problem har arbetet med så kallade **hemmaplanslösningar** gett positiva effekter.

För att möta behoven bland kommunens äldre fortsätter **utbyggnaden av antalet äldreboendeplatser**. Ett kvalitetsarbete har också påbörjats som ska leda till förbättrad kvalitet, bland annat genom fler sociala aktiviteter för äldre.

Partille kom 2011 på **andra plats i GR-området** i den nöjdkundundersökning bland företagare som Business Region Göteborg genomförde. Även i Svenskt Näringslivs årliga undersökning hamnade Partille högt, på plats nummer 27 av 290. Antalet företagsetableringar ökar också i kommunen.

För att förbättra möjligheterna till **kommunikation med kommuninvånarna** finns Partille numera på Facebook och Twitter. Vi har även arbetat med fokus på tillgänglighet och bemötande.

Då vi har ett osäkert konjunkturläge framför oss, gäller det att ha en fortsatt långsiktig planering för att se till att vi har **god ordning och reda i ekonomin** för att klara kommande utmaningar. Målet är att ha en stabil och bra kvalitet i verksamheterna även om det blir sämre tider och att ha en god beredskap för att ta emot fler kommuninvånare. Internt i kommunen fortsätter vårt kulturarbete som till stor del handlar om vikten av **helhetstänkande**, som ska rusta organisationen för att möta partillebornas krav. Jag vill avslutningsvis rikta ett **stort tack till alla anställda** som har bidragit i vårt arbete med att leverera god kvalitet till våra kunder och brukare!

Stefan Svensson (M)

Kommunstyrelsens ordförande

Kommunens uppdrag

Många av kommunens ansvarsområden styrs av kommunallagen och annan speciallagstiftning medan andra är frivilliga. Organisationen och sättet som valts för att bedriva verksamheten varierar från kommun till kommun.

Kommunen har enligt lag ansvar för:

Barnomsorg och förskoleverksamhet

Biblioteksverksamhet

Offentliga skolväsendet för barn och ungdom

Socialtjänst

Vård och omsorg för äldre och funktionshindrade

Hälsa- och miljöskydd

Plan- och byggfrågor

Renhållning och avfallshantering

Vatten och avlopp

Räddningstjänsten

Ordning och säkerhet



Kommunstyrelsen 2011

Bakre raden:

Stefan Svensson (M) ordförande,
Lars-Inge Stomberg (M),
Marianne Ahlberg (FP),
Bert Nygren (KD),
Arne Ohlsson (S).

Främre raden:

Jenny Svanergren (MP),
Eva Carlsson (S) vice ordförande,
Susanne Arvidsson (S),
Margareta Lewander (M),
Lasse Selander (V).

Infälld:

Linda Fröberg (M).

Moderata samlingspartiet, Folkpartiet liberalerna,
Kristdemokraterna samt Centerpartiet bildar
tillsammans den politiska majoriteten.

Parti	Mandatfördelning 2011	Gruppledare
 Moderaterna	17	Lars-Inge Stomberg
 Socialdemokraterna	13	Arne Ohlsson
 Folkpartiet	6	Marianne Ahlberg
 Miljöpartiet	5	Jenny Svanergren
 Vänsterpartiet	3	Lasse Selander
 Centerpartiet	2	Anna Strand
 Kristdemokraterna	2	Börje Lund
 Sverigedemokraterna	2	Fredrik Eriksson
 Sveriges Pensionärs Intresseparti	1	Bengt-Olof Schmidt
Totalt	51	

Vision och mål

Styrning och uppföljning i Partille kommun görs utifrån tre perspektiv: brukare, personal och ekonomi. Fullmäktige har för samtliga perspektiv fattat beslut om vision, kommunövergripande mål samt verksamhetsidé.

På väg att förverkliga Vision 2020

Partille kommuns vision, som antogs 17 juni 2008, har som målbild ”Partille – mitt i det goda livet”. Visionen ska uppnås genom att fem övergripande mål uppfylls:

Medveten samhällsplanering

Livslångt lärande

God omsorg och livskvalitet

Stimulerande kultur och fritid

Uppmuntrande företagsklimat

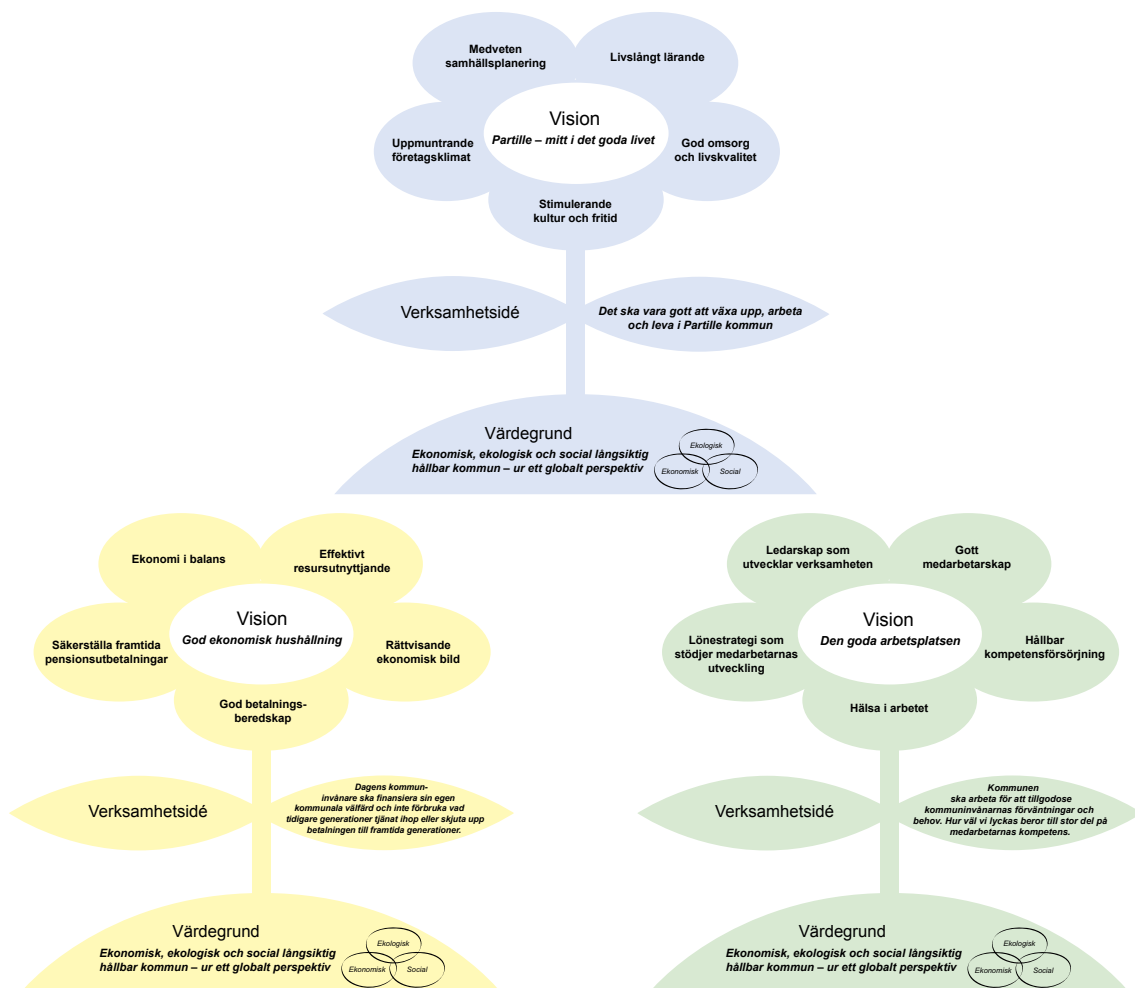
Dessa mål är övergripande för hela kommunen. För att förverkliga dem arbetar kommunens nämnder fram delmål med utgångspunkten ”Hur kan vi inom vårt verksamhetsområde bidra till att de övergripande målen uppfylls?”

Med utgångspunkt från kommuninvånarna

Visionen ”Partille – mitt i det goda livet” utgår från ett kommuninvånarperspektiv och innebär att man i Partille lever mitt i Göteborgsregionen, med närhet till både storstad och natur.

Eftersom kommunen är liten till ytan, har man också nära till både kommersiell och offentlig service, som bidrar till bra förutsättningar för ett gott liv, liksom närheten till naturen och en bra boendemiljö. Kommunens nämnder har i uppdrag att besluta om delmål inom de olika perspektiven för att kommunens övergripande mål ska nås.

För samtliga perspektiv finns en gemensam värdegrund: ”Ekonomisk, ekologisk och social långsiktig hållbar kommun – ur ett globalt perspektiv.”



Vår värdegrund: för en långsiktigt hållbar kommun – ur ett globalt perspektiv

Vår värdegrund innebär ett synsätt i allt utvecklingsarbete som ska säkerställa att den nuvarande generationens behov kan uppfyllas utan att kommande generationers möjligheter förmåga att tillgodose sina behov äventyras. Det globala perspektivet innebär att vi tar ansvar för hur våra handlingar påverkar världen utanför kommunens geografiska gränser, samt hur vi påverkas av omvärlden.

Ekonomisk hållbar kommun

I ett hållbart samhälle erbjuder kommunen en bra och likvärdig service till invånarna i kommunen över tid. Dagens kommuninvånare finansierar sin egen kommunala välfärd och förbrukar varken vad tidigare generationer tjänat ihop eller skjuter upp betalningen till framtida generationer. En stabil och sund ekonomi möjliggör genomförandet av övriga mål.

I ett hållbart samhälle växer ekonomin genom att vi effektiviserar och omprioriterar användandet av resurser. Ett hållbart samhälle bygger på ett starkt och utvecklat näringsliv och en positiv ekonomisk tillväxt som ger partilleborna ekonomisk trygghet. En växande ekonomi innebär att det finns mer att fördela.

Ekologisk hållbar kommun

Partille kommun tar ansvar för att bevara och förbättra en god livsmiljö för människan och annat levande, nu och för kommande generationer. Vi förvaltar naturen och dess resurser väl samt begränsar vår påverkan på klimatet.

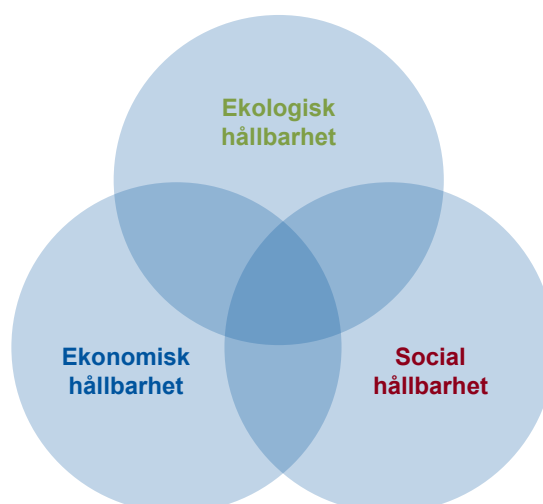
För att begränsa vår påverkan på klimatet är det framförallt halten av växthusgaser i atmosfären som måste stabiliseras på en lägre nivå. För att nå ett ekologiskt hållbart samhälle krävs utveckling inom områden för bl.a. transport och energianvändning. Kommunens energiplan behandlar områdena produktion och användning av el och energi, transporter samt planering och byggande.

Utöver kommunens arbete bedrivs också ett aktivt miljöfrämjande arbete av föreningar, organisationer, företag och privatpersoner.

Social hållbar kommun

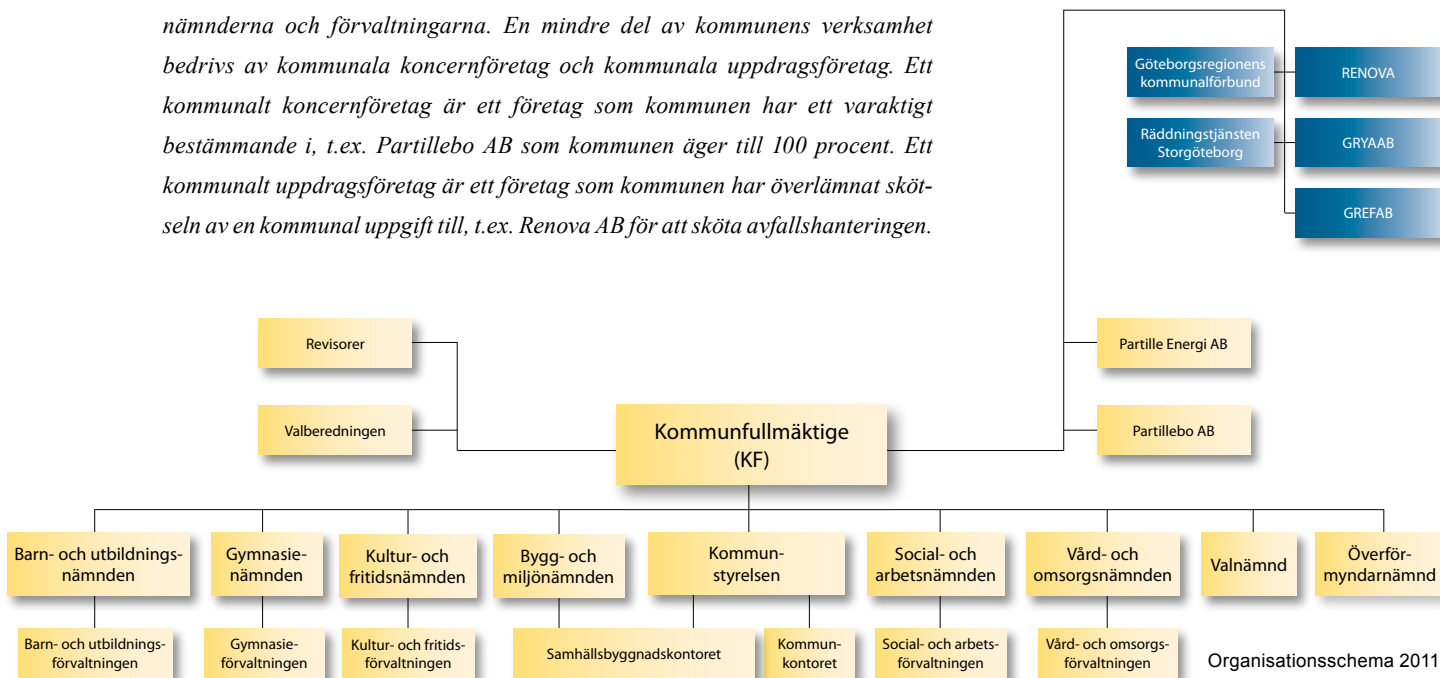
Ledorden för vad som utmärker ett hållbart samhälle ur ett socialt perspektiv kan vara många. Utifrån en demokratisk värdegrund där social och ekonomisk trygghet, delaktighet och hälsa är ledstjärnor kan ett socialt hållbart samhälle byggas. Utbildning och arbete är exempel på helt nödvändiga faktorer för att säkerställa delaktighet och ekonomisk trygghet. Partille strävar efter ett samhälle där alla människor, oavsett kön, ålder, ekonomiska förutsättningar, kulturell eller etnisk tillhörighet har samma möjlighet till det goda livet.

Kommunen arbetar för att tillgodose invånarnas behov och förväntningar. För att lyckas med det är medarbetarnas kompetens av stor vikt. En hållbar organisation bygger på en god arbetsmiljö och trivsel samt att vi kan behålla och utveckla bra medarbetare. ”Den goda arbetsplatsen” är visionen för kommunens personalpolitiska målsättningar.



Vår organisation

Den största delen av Partille kommuns verksamhet bedrivs via de kommunala nämnderna och förvaltningarna. En mindre del av kommunens verksamhet bedrivs av kommunala koncernföretag och kommunala uppdragsföretag. Ett kommunalt koncernföretag är ett företag som kommunen har ett varaktigt bestämmande i, t.ex. Partillebo AB som kommunen äger till 100 procent. Ett kommunalt uppdragsföretag är ett företag som kommunen har överlämnat skötsel av en kommunal uppgift till, t.ex. Renova AB för att sköta avfallshanteringen.



KONCERNFÖRETAG

Partillebo AB är ett allmännyttigt fastighetsbolag som helt ägs av Partille kommun. I bolagskoncernen ingår ägande och förvaltning av bostäder samt kommunala och kommersiella fastigheter. Partillebo AB äger och förvaltar en väsentlig del av kommunens verksamhetslokaler.

Partille Energi AB bildades i december 1999 och ägs till 50 procent av Partille kommun och till 50 procent av Göteborg Energi AB. Partille Energi sköter produktion och distribution av fjärrvärme och gas i Partille kommun. Elnätet ägs av Partille Energi Nät AB som är ett helägt dotterbolag till Partille Energi.

KOMMUNALA UPPDRAGSFÖRETAG

Göteborgsregionens Fritidshamnar AB, Grefab, är ett bolag som bildades 1973 med kommunerna Göteborg, Mölndal, Partille och Ale som delägare. Grefab ska verka för att tillgodose behovet av fritidsbåtsplatser och därtill hörande service för boende i ägarkommunerna.

Göteborgsregionens Ryaverk AB, GRYAAB, svarar för reningen av avloppsvattnet i Göteborgsregionen.

Bolaget ägs tillsammans av kommunerna Ale, Göteborg, Härryda, Kungälv, Lerum, Mölndal och Partille.

Renova AB är ett miljöföretag inom avfall och återvinning. Bolaget ägs tillsammans av kommunerna Ale, Göteborg, Härryda, Kungsbacka, Kungälv, Lerum, Mölndal, Partille, Tjörn, Stenungsund och Öckerö.

Västtrafik AB är Sveriges näst största kollektivtrafikföretag och ägs till hälften av alla 49 kommunerna i Västra Götalands län, och till hälften av Västra Götalandsregionen. Från och med 2012 ändras ägarförhållandena så att Västra Götalandsregionen blir ensam ägare till Västtrafik AB.

Räddningstjänsten i Storgöteborg är ett kommunalförbund (räddningstjänstförbund) bestående av Göteborg, Mölndal, Kungsbacka, Härryda, Partille och Lerum.

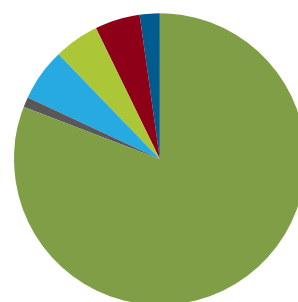
Göteborgsregionens kommunalförbund, GR, är ett kommunalförbund i Västsverige, bildat 1995. GR består av kommunerna Ale, Göteborg, Härryda, Kungsbacka, Kungälv, Lerum, Mölndal, Partille, Stenungsund, Tjörn, Öckerö, Alingsås och Lilla Edet. GR:s uppgift är att verka för samarbete över kommungränserna och vara ett forum för idé- och erfarenhetsutbyte inom regionen.

Så här användes skattepengarna 2011

Av varje hundralapp som medborgarna i Partille kommun betalade in i skatt till kommunen 2011 användes 52 kronor till utbildning och barnomsorg. 32 kronor användes till verksamhet för äldre och funktionshindrade samt sociala insatser, medan sex kronor gick till infrastruktur/kollektivtrafik, fem kronor till fritid/kultur och tre kronor till gemensamma kostnader. Av varje intäkts-hundralapp utgjorde 81 kronor skatteintäkter och utjämningsbidrag, 12 kronor avgifter och bidrag samt 7 kronor försäljning och övriga intäkter.

	Verksamhet	Bokslut 2011
	Grundskola	23,64
	Barnomsorg	17,10
	Gymnasieutbildning	10,95
	Vuxenutbildning	0,92
	Vård och omsorg för äldre	16,47
	Verksamhet för funktionshindrade	8,66
	Sociala insatser för barn, ungdomar och vuxna	5,26
	Ekonomiskt bistånd	1,81
	Arbetsmarknadspolitiska åtgärder för arbetslösa	0,59
	Infrastruktur, samhällsplanering, gator och miljö	4,19
	Kollektivtrafik	1,49
	Räddningstjänsten	1,11
	Fritidsverksamhet för ungdomar	2,82
	Bibliotek och kulturverksamhet	2,03
	Kommungemensamma kostnader och politisk verksamhet	2,96

Så här finansierar kommunen sin verksamhet



- 81 % Skatteintäkter och utjämningsbidrag
- 1 % Finansiella intäkter
- 6 % Avgifter
- 5 % Bidrag
- 5 % Försäljning
- 2 % Övriga intäkter

Fakta om Partille

Partille är en av Sveriges till ytan allra minsta kommuner. Kommunen är 57,2 kvadratkilometer stor och består av kommundelarna Partille, Jonsered, Öjersjö och Sävedalen. 37 procent av kommunens yta utgörs av skog, 26 procent av tätort och 3,5 procent av sjöar och vattendrag. Övrig yta består av glesbygd och annan yta utanför tätort.

Partilles utveckling och framtid

Partille är idag en förstad till Göteborg. I takt med att avstånden krymper genom förbättrade kommunikationer, förtätning och utbyggnad kommer Partille på sikt att uppfattas som en del av storstaden Göteborg. Inom storstadsområdet bygger Partille kommuns attraktionskraft bland annat på kommunens välbevarade naturområden, ett aktivt kultur- och fritidsutbud och en god service. Här finns möjligheter för alla. Kommunen har ett stort bebyggelsetryck och bereder för upp till 40 000 invånare kring år 2020. Partille kommun samverkar med övriga Göteborgsregionen i en gemensam bostads- och arbetsmarknad. Det regionala samarbetet ska fördjupas ytterligare, inte minst genom gemensamma mål ur ett hållbarhetsperspektiv. De gemensamma målen innebär fortsatt befolkningstillväxt, stärkt kvalitet för att bo, leva och verka i Göteborgsregionen samt utvecklingen av en långsiktigt hållbar infrastruktur med en attraktiv kollektivtrafik i enlighet med kollektivtrafikprogrammet K2020.

Befolkningsutveckling i Partille

De senaste åren har invånarantalet i kommunen ökat kraftigt. Hela Göteborgsregionen ökar och under 2010

hade Partille kommun den procentuellt sett största ökningen. Befolkningsökningen fortsatte under 2011 och vid utgången av året var Partilleborna 434 fler än året innan, en ökning med 1,24 procent. Genom detta är Partille på god väg att nå målet om 40 000 invånare år 2020.

Bostäder

Cirka 230 bostäder färdigställdes under 2011, och detaljplaner innehållande 280 bostäder vann laga kraft under året. Under kommande år sker en kraftig utbyggnad av bostäder i olika former. Möjlighet finns till planering av mellan 300 och 350 bostäder per år.

Arbete och pendling

De flesta arbetstillfällena i Partille finns inom vård, omsorg, utbildning och handel. Det finns nära 2 900 företag i Partille och dessa finns inom cirka 400 olika branscher. Företagsstrukturen i Partille kännetecknas av många små företag, cirka 85 procent är företag utan anställda. Den största arbetsgivaren är Partille kommun. Omkring 12 500 invånare lämnar varje dag kommunen för att arbeta i en annan kommun, och cirka 6 600 personer kommer hit för att arbeta.

Partille i siffror

	2010	2011
Årets resultat	30,4	30
Årets investeringar	36,2	66
Antal anställda	2 593	2 693
Antal invånare	35 084	35 518
0-19 år	9 576	9 590
20-65 år	20 377	20 602
66 år och äldre	5 131	5 326
Medelålder invånare	39,2	39,3

Skattesats

	2010	2011
Partille	20,49	20,39
Mölnadal	20,84	20,69
Öckerö	21,19	21,19
Lerum	21,08	21,08
Härryda	21,05	21,05
Kungsbacka	21,53	21,53
Göteborg	21,55	21,55
Kungälv	21,87	21,87
Medel i Västra Götaland	21,58	21,58

Partille kommun har lägst skattesats av kommunerna i Västra Götaland.

Ekonomiskt hållbar kommun

Partille kommun kan redovisa ett överskott för år 2011. Positiva avvikelser från ett flertal nämnder samt en bättre utveckling av skatteintäkterna än budgeterat har bland annat bidragit till det goda resultatet. För att kunna möta behoven av nya förskoleplatser beviljades barn- och utbildningsnämnden ett budgettillskott om totalt 10 miljoner kronor under året. Kommunens bolag Partillebo AB och Partille Energi AB har visat mycket bra resultat, bland annat tack vare samverkan inom koncernen Partille och ett långsiktigt effektiviseringsarbete. Ett bra företagsklimat är en förutsättning för att företag ska etablera sig i kommunen. Därför är det glädjande att konstatera att Partille har klättrat till en andraplats i GR och till plats 27 i riket. För framtiden kommer ett konsekvent effektiviseringsarbete inom ramen för ett koncernfokus att bidra till en stark kommunal ekonomi.



KOMMUN

Resultatet för Partille kommun 2011 är 30 mnkr efter en avsättning om 8 mnkr till den **konjunkturbalansfond** som skapades i samband med bokslut 2010. Med årets avsättning innehåller fonden 68 mnkr. Det budgeterade resultatet för året var relativt lågt p.g.a. en förväntat låg nivå på skatteintäkterna. Till följd av en mer **positiv skatteunderlagsutveckling** under framförallt slutet av 2010 och första delen av 2011 kunde en **positiv avvikelse** på cirka 34 mnkr mot budgeterade skatteintäkter redovisas. För det positiva resultatet är också nämndernas utfall av stor vikt. Sammantaget producerades ett överskott på cirka 22 mnkr av nämnderna, där större överskott lämnas av kommunstyrelsen och vård- och omsorgsnämnden. Efter tre års underskott gör även **social- och arbetsnämnden** ett positivt resultat. Tidigt på året framgick att barn- och utbildningsnämndens budget inte skulle räcka för **den kraftiga expansionen** inom förskoleverksamheten. Fullmäktige beslutade därför under året om 10 mnkr i ökad ram till barn- och utbildningsnämnden. En vinstutdelning från Partille Energi AB om 50 mnkr har i sin helhet avsatts för del av finansiering av den **nya arenan** i östra Partille centrum. Balanskravet är uppfyllt. **Likviditeten har under hela året varit god.**

I kommunens resultat syns effekter av ett **konsekvent och medvetet effektiviseringsarbete** i samtliga verksamheter. Dessa effekter, tillsammans med stabila planeringsförutsättningar, gör det möjligt att hantera även de närmsta åren med kostnader som förmodligen ökar mer än skatteintäkterna. **Partille är en växande kommun**, vilket ställer krav på kommunal service av god kvalitet till fler personer. **Investeringsstakten** under de närmsta åren kommer att vara hög.

KONCERN

Det ekonomiska resultatet för koncernen (Partille kommun, Partillebo AB samt Partille Energi AB) uppgår till **92,1 mnkr**. Resultaten för bolagen separat och efter skatt är 111,4 mnkr för Partillebo AB respektive 22,8 mnkr för Partille Energi AB. För Partillebo AB består det starka resultatet av **försäljning av fastigheter** under året och **minskade driftkostnader**. Hyresintäkterna för bostäder och lokaler ökade i genomsnitt med 4,5 procent. Effekter av **långsiktig effektiviseringsarbete**, helhetssyn och samarbete över organisatoriska gränser inom såväl kommunen som koncernen bidrar till det positiva resultatet. Partille kommun äger 50 procent av Partille Energi AB, och bland annat som en följd av expansionen i Partille har **elnätet byggts ut** och förstärkts de senaste åren.

De kommande åren präglas av expansion, och med hjälp av samverkan och helhetssyn i samhällsplaneringen kan en **balanserad ekonomi tryggas** även fortsättningsvis. Inriktningen mot tydligare **koncernfokus** mellan framförallt Partille kommun och Partillebo AB kommer att fortsätta under kommande år och bidrar till en **än mer kostnadseffektiv kommunal verksamhet**.

OMVÄRLD

Konjunkturläget i världen stabiliserades något under 2010 och framförallt stod Sverige för en mycket stark återhämtning och positiv tillväxt. Med hjälp av statligt stöd och positiv skatteutveckling kunde kommuner och landsting i Sverige leverera rekordresultat. Efter positiva prognoser även i ingången av 2011 kom så signaler under våren att **återhämtningen hade avstannat** och **arbetslösheten återigen ökat**. Svensk export och industriproduktion påverkades avsevärt negativt. Oro och turbulens på **världens finansmarknader** satte också avtryck i Sverige genom bland annat mycket låga statsobligationsräntor och stora och snabba svängningar på aktiemarknaden. Arbetslösheten är cirka 8 procent i Sverige vid årsskiftet. I Partille fanns vid årsskiftet 593 arbetslösa personer varav 162 är mellan 18 och 24 år. Föregående år var motsvarande siffror 746 respektive 142. Att det är **attraktivt och möjligt för företag att etablera sig och växa** i Partille är avgörande för tillväxten och en viktig faktor för att förhindra arbetslöshet. I Svenskt Näringslivs kommunranking har Partille återigen klättrat, från en fjärdeplats till en nuvarande **andraplats i GR** och till **plats 27 i riket**. Många nya företag har etablerat sig i kommunen under året.

Utvecklingen av det finansiella läget i Europa under första halvåret 2012 är mycket oviss men troligen svag i ett flertal euroländer, vilket påverkar övriga länder. För svensk del kan denna problematik märkas genom minskad efterfrågan inom främst industriproduktionen. På grund av den avbrutna återhämtningen kommer de närmsta åren att präglas av en mer **långsam utveckling av skatteunderlaget**. Det är troligt med en oförändrad eller något ökad arbetslöshet under det närmsta året i Sverige. Sveriges kommuner och landsting spår en arbetslöshet på 8 procent i början av 2013. **Från och med 2013 förväntas en något bättre utveckling** av skatteunderlaget, men trots det finns risk för ekonomiska resultat för kommunerna som är sämre än det som anses vara ett mått på god ekonomisk hushållning, nämligen 2 procent av skatter och generella bidrag.

FINANSIELLA NYCKELTAL – KOMMUNEN

GOD EKONOMISK HUSHÅLLNING	2007	2008	2009	2010	2011
Antal invånare (st)	33 699	33 799	34 382	35 084	35 518
Antal anställda med månadslön (st)	2 577	2 559	2 581	2 593	2 693
Skattesats kommunen (%)	20,49	20,49	20,49	20,49	20,39
regionen (%)	10,45	10,45	10,45	10,45	10,45
Totalt (%)	30,94	30,94	30,94	30,94	30,84
EKONOMI I BALANS - FINANSIELLA NYCKELTAL (%)	2007	2008	2009	2010	2011
Årets resultat enligt RR (mnkr)	23,3	14,4	45,2	30,4	30,0
Avgår reavinst (mnkr)	-1,0	-1,6	-22,2	-24,7	-0,9
Balanskravsresultat (mnkr)	22,3	12,8	23,0	5,7	29,1
Budgetföljsamhet, verksamhetens nettokostnader	-0,5	-1,4	3,8	-1,9	3,8
Verksamhetens kostn./skatteintäkter och statsbidrag	96,4	96,6	95,5	96,2	100,3
Avskrivningarnas/skatteintäkter och statsbidrag	2,7	2,8	2,7	2,4	2,5
Finansnettot/skatteintäkter och statsbidrag	-0,8	-0,4	-1,3	-1,3	-4,7
Nettokostnadsandel av skatteintäkter	98,3	99,0	96,9	97,3	101,9
Skattelikvidfinansieringsgrad av nettoinvestering	90,3	87,9	216,7	117,5	91,7
Avskrivningar/nettoinvesteringar	55,0	64,4	98,7	61,8	51,8
GOD BETALNINGSBEREDSKAP – FINANSIELLA NYCKELTAL (%)	2007	2008	2009	2010	2011
Soliditet	71,0	70,0	66,0	63,0	62,6
Kassalikviditet	94,0	97,1	122,9	203,4	257,1
Borgensättagande/verksamhetskostnad	60,4	66,8	71,7	76,8	76,6
SÄKERSTÄLLA FRAMTIDA PENSIONSUTBETALNINGAR – FINANSIELLA NYCKELTAL	2007	2008	2009	2010	2011
Totala pensionsförpliktelser, inkl. löneskatt (mnkr)*	706,2	740,1	708,3	764,1	845,2
Finansiella pensionstillgångar, marknadsvärde (mnkr)	-200,4	-195,8	-172,7	-180,5	-233,9
Finansiella pensionstillgångar, bokfört värde (mnkr)	-168,2	-189,8	-177,2	-24,0	-220,4
Återlånade medel, ej finansierad pensionsförpliktelse (mnkr)	505,8	544,4	535,6	583,7	611,3
Årets resultat/eget kapital	4	2	6	4	4
Koncernresultat/eget kapital	3	3	12	4	6
Investeringsvolym/nettokostnader	5	4	3	4	5

*Total pensionsskuld består av avsättningar för pension och garantipensioner samt ansvarförbindelser för pensionsförpliktelser och löneskatt.

Nettokostnadsandel Hur stor andel av skatteintäkterna som har gått åt till att finansiera verksamhetens nettokostnader.

Soliditet Eget kapital i förhållande till totala tillgångar. Soliditeten beskriver hur kommunens långsiktiga betalningsstyrka utvecklas. Ju högre soliditet, desto större ekonomiskt handlingsutrymme.

Kassalikviditet Ett mått på hur god kommunens betalningsberedskap är. 100 procent anses som ett minimivärde. Då täcks de kortfristiga skulderna av likvida medel, kortfristiga placeringar och kortfristiga fordringar.

Skattelikvidfinansieringsgrad Hur stor andel av årets nettoinvesteringar som finansieras genom egna medel. Egna medel är årets resultat plus årets avskrivningar.

Balanskravsresultat Enligt kommunallagen ska avstämning göras för att se om kostnaderna för visst räkenskapsår överstiger intäkterna. I den så kallade balanskravsutredningen visas om kravet är uppfyllt. Årets resultat justeras med resultat för reavinst vid försäljning.

FINANSIELLA NYCKELTAL FÖR SAMMANSTÄLLD REDOVISNING

%	2007	2008	2009	2010	2011
RESULTAT - KAPACITET					
Verksamheten/skatteintäkter och statsbidrag	87,3	85,1	80,1	87,2	83,2
Plan.avskrivning/skatteintäkter och statsbidrag	8,0	8,6	7,9	3,8	8,5
Finansnettot/skatteintäkter och statsbidrag	1,9	3,3	0,7	1,6	2,5
Nettokostnadsandel	97,2	97,0	88,7	92,6	94,2
Årets resultat/eget kapital	3,3	3,5	12,0	3,8	6,1
Soliditet	44,7	42,4	42,7	40,1	41,1
Soliditet inkl. pensionsskuld	19,1	18,0	20,4	20,6	20,4
Tillgångsförändring	5,8	9,3	12,7	10,8	3,9
Förändring av eget kapital	3,4	3,6	13,7	3,9	6,5
RISK - KONTROLL					
Kassalikviditet	68,3	91,8	132,2	177,3	228,1
Balanslikviditet	71,0	93,9	135,0	179,1	229,0
Rörelsekapital/omsättning	-4,9	-1,0	6,2	15,4	18,5

NYCKELTAL KONCERNEN

	PARTILLEBO		PARTILLE ENERGI	
	2011	2010	2011	2010
Resultat tkr	111 413	37 318	22 805	19 955
Soliditet %	37,0	32,9	31,6	46,4
Balansomslutning mnkr	2 372	2 292	591	574
Kassalikviditet %	149,0	139,0	71,0	107,0
Antal anställda	65	69	0	0

Ekologiskt hållbar kommun

För Sverige, liksom för alla nationer, är det viktigt att minska utsläppen av växthusgaser radikalt. Det är summan av många enskilda åtgärder som ger det sammanlagda resultatet. Partille kommun inklusive bolagen kan visa på många bidrag till bättre miljövärden. Idag är alla kommunens fordon miljöklassade. Partillebos fastigheter värms till nästan 100 procent med fjärrvärme, värmepumpar och solenergi. Elförbrukningen inom bolaget kommer till 40 procent från de egna vindkraftverken, medan resten kommer från vattenkraften. Kollektivtrafiken erbjuder kvarts- trafik i högtrafik. Under året inledde kommunen arbetet med att förverkliga de av riksdagens 16 nationella miljömål som berör kommunen. Ett samarbete med grannkommunerna om vattenförsörjningen har inletts.



	KOMMUN	KONCERN	OMVÄRLD
KORT SIKT	<p>Vid utgången av 2011 är 100 procent av personbilarna i kommunens fordonspark miljöklassade. En modell för energiplan har tagits fram. Modellen utgår från områdena el- och energiproduktion och användning, transporter samt planering och byggande och kommer att färdigställas under 2011.</p> <p>Arbetet med att bryta ned riksdagens 16 nationella miljömål har inletts. De sex första målen antogs av fullmäktige under året. Några av målområdena är begränsad miljöpåverkan, giftfri miljö och god bebyggd miljö. Porthälla gymnasium är, tillsammans med ett tiotal andra skolor i Sverige, modellskola för hur man kan arbeta med undervisning för hållbar utveckling. Som en förstärkning i detta arbete har initiativ tagits till samarbete med samhällsbyggnadskontoret inom projektet "Hållbar stad". I projektet ska lärare och elever driva utvecklingen av den generationspark som ska byggas i närheten av skolan och eleverna därigenom få kunskap om bland annat beslutsfattande och hållbar stadsplanering.</p>	<p>Partille kommuns verksamheter bedrivs i lokaler hyrda av koncernbolaget Partillebo AB. Gemensamt verkar organisationerna för produktion av såväl lokaler som bostäder med en effektiv och resurssnål energiförbrukning. Bolagets verksamhet bedrivs med minsta möjliga miljöbelastning, vilket t.ex. innebär miljöanpassade byggmaterial, transporter och återvinning/återanvändning. Nära 100 procent av uppvärmningen sker med fjärrvärme, värmepumpar eller solenergi och belysning styrs av närvaro i 75 procent av alla lokaler. 40 procent av elförbrukningen i Partillebos lokaler kommer från vindkraftverk. Alla byggnader har inventerats och sanerats enligt myndighetskrav avseende miljöfarliga ämnen såsom PCB, radon och asbest.</p>	<p>Tillgång till kollektivtrafik är en avgörande faktor i arbetet med minskade utsläpp från biltrafik. Sedan sommaren 2010 nås i princip samtliga kommundelar av kvartstrafik (avgång var 15:e minut) i högtrafik. GR-kommunerna har tagit fram en gemensam avfallsplan innehållande mål för en långsiktigt hållbar hantering av avfall. Samhällsplaneringen i Partille sker utifrån de övergripande målen i K2020, vilket t.ex. kan innebära att placering av nya bostadsområden sker i anslutning till befintlig infrastruktur.</p>
LÅNG SIKT	<p>Energiplanen med tydliga målsättningar bidrar till högre medvetenhet kring energifrågor, och konkreta handlingar ger effekter på bl.a. energiförbrukningen. För att göra vattenförsörjningen mindre sårbar kommer dialog kring utökat samarbete med grannkommuner att föras. Utvecklingen av kollektivtrafiken fortsätter. I planerandet av bostäder och områden är målsättningen att minst 90 procent av de boende ska bo inom 400 meter från närmaste hållplats. Kommunens invånare har god kunskap om vilka handlingar som bidrar till en ekologisk långsiktig hållbar kommun att leva i.</p>	<p>Inriktningen på en energiförbrukning som är effektiv och resurssnål får genomslag i alternativa metoder vid nyproduktion av lokaler och bostäder. En stor andel av energiförbrukningen sker med förnyelsebar energi.</p>	<p>K2020 är ett samverkansprojekt i göteborgsområdet med syfte att skapa en gemensam framtidsbild som underlag för planering och beslut som leder till att öka kollektivtrafikens andel av det totala resandet. Målsättningen är att 40 procent av det totala resandet sker med kollektivtrafik år 2025. Flera stora infrastrukturprojekt planeras i Västsverige under samlingsnamnet "Västsvenska paketet".</p>

Socialt hållbar kommun

Att kommunen växer medför att efterfrågan på förskoleplatser ökar. Det är glädjande att alla nytillkomna barn nu kan erbjudas plats inom den egna kommundelen. För barn och ungdomar i skolåldern har en stor satsning på IT i lärmiljön gjorts. Ett samverkansprojekt har startats med målet att skapa ett utbildningsnav som berör alla stadier från förskola till vuxenutbildning. För unga utan arbete har projektet "Ung kraft" gett positiva resultat. Inom äldreboendet har utbudet av aktiviteter av olika slag ökat. Upprustade fritids- och idrottsanläggningar ger ökade möjligheter till aktiviteter. Gemensamt för de flesta satsningarna är att de bygger på samverkan mellan flera aktörer. Detta bäddar för en framtida god social miljö när kommunen växer för att år 2020 nå målet 40 000 invånare.



KOMMUN

Den kraftiga expansionen inom **förskoleverksamheten** har fortsatt. Verksamheten har totalt utökats med 17 avdelningar från juli 2010. För första gången har samtliga nya barn kunnat erbjudas plats i den kommundel de bor. Under 2011 har också barns och ungdomars lärmiljö vidareutvecklats. En stor mängd datorer har distribuerats ut till grundskole- och gymnasieelever parallellt med en omfattande satsning på kompetensutveckling för pedagoger i att använda IT som ett verktyg för lärande. Inom omsorgen av äldre och funktionshindrade **har fler boendeplatser öppnats** under året, och behov av boende har i hög grad kunnat tillgodoses inom reglerad tidsram. Ett större utbud av **aktiviteter** av olika slag på boendena har också kunnat erbjudas i samarbete mellan kultur- och fritidsnämnden och vård- och omsorgsnämnden. Vuxenutbildningen i Partille har under året genomfört **valideringsutbildning** för kommunanställda vårdbiträden som önskar bli undersköterskor. Möjligheter till rekreation och fritidsaktiviteter har blivit större genom t.ex. **upprustning av Kåsjöns badplats**, lekplatser, mindre fotbollsplaner och en ridbar skogsväg i Åstebo. Återskapande av området kring **Jonsereds herrgård** har fortsatt under året.

Samverkan fortsätter mellan kommunens nämnder för att säkerställa en god kvalitet och service till kommunens invånare. **Förstärkt kundfokus** med förbättrad tillgänglighet ska leda till högre kundnöjdhet. Genom strategiskt och **förebyggande socialt arbete** är en stor andel av befolkningen självförsörjande. Utvecklade sysselsättningsmöjligheter skapas för **personer med psykisk sjukdom**. Stödet till anhöriga byggs ut och kan erbjudas till fler grupper. Kundval erbjuds inom fler områden. Kvaliteten inom **äldreomsorgen** förbättras för att nå högre andel nöjda kunder. Samtliga elever i grundskola och gymnasier arbetar i en **IT-baserad pedagogisk miljö** på individnivå. Partille Kulturum fortsätter att utvecklas som **mötesplats** med ett attraktivt och brett utbud av kulturevenemang. En **generationspark** i närheten blir en annan slags mötesplats med möjlighet till aktivitet och rekreation för alla åldrar.

KONCERN

Samverkan mellan kommunen och Partillebo AB är avgörande i planeringen av ett hållbart samhälle. Intensivt arbete pågår med ett **flertal detaljplaner med fokus på Partille centrum**. Totalt har detaljplaner innehållande 280 bostäder vunnit laga kraft under 2011. En trygg och säker miljö för människor i bostadsområden eftersträvas med bl.a. **trygghetsvandringar** och förbättrad belysning som exempel på aktiviteter. Satsningar på **yttre miljö** i kommunen sker i samverkan med Partillebo och inleddes med Vallhamra skolgård under 2010. Arbetet har gått vidare med Björndammen där utemiljön förbättras för boende, skolan och andra besökare. Vid skapandet av Mosaikens trygghetsboende i Björndammen har samverkan kring yttre och inre miljö bland annat resulterat i ett solrum, boulebona, trädgård med växthus och odlingslådor.

Fortsatt samverkan i samhällsplaneringen är en framgångsfaktor för att Partille även i framtiden ska vara en **attraktiv kommun att bo i**. Flera områden och kommundelar har förbättrad yttre miljö som uppmuntrar till aktiviteter. Området kring **Jonsereds herrgård** vidareutvecklas till ett attraktivt besöksmål. Flera **förtättningsprojekt** för att nå målen om nya bostäder i närheten av befintlig infrastruktur och tillgänglig kollektivtrafik planeras. Gymnasienämnden, barn- och utbildningsnämnden och Partillebo planerar ett **utbildningsnav** med förskola, grundskola och gymnasium med tydlig inriktning mot idrott och musik, vuxenutbildning och kulturskola i samarbete med andra utbildare från olika områden i samhället. Flexibla lokaler och modern teknik ska möjliggöra olika former av utbildningsformer inom klustret.

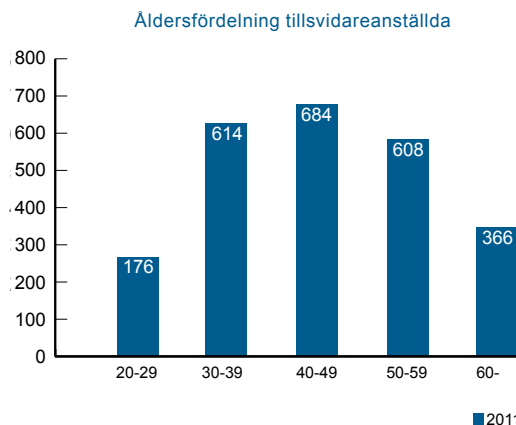
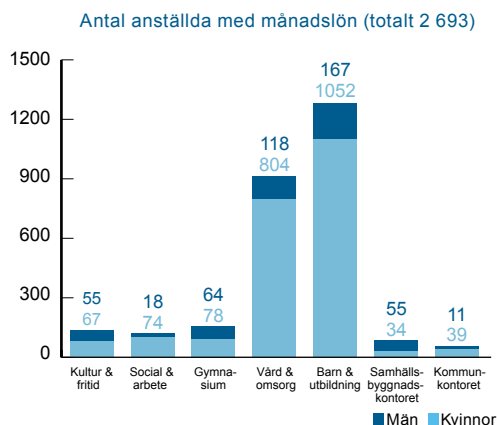
OMVÄRLD

Befolkningen och inflyttningen till Partille ökade även under 2011, med 434 personer eller 1,24 procent. **Utvecklingen av Jonsered som besöksmål** sker i samverkan med flera aktörer, bl.a. Partillebo AB och Göteborgs universitet. Samarbetet mellan polis och kommun har förstärkts under året genom en överenskommelse som ska förebygga brott och **skapa trygghet bland barn och unga** i Partille. Samverkan kring barn och ungdomar sker också inom ramen för BUS, Barn, Unga och Samhället, med representanter från bl.a. kommunen, polisen och hälso- och sjukvården i Partille. Folkhälsoarbetet har under året bland annat resulterat i utveckling av HälsoDISKEN, Familjecentralen och volontärverksamheten samt fortsatt deltagande i projektet IDEFICS. Med medel från europeiska socialfonden har projektet Mosaik, som **förenar arbetsmarknadsåtgärder med integrationsarbete**, kunnat starta.

Partille växer och kommer att nå målet om 40 000 invånare år 2020. Inom Göteborgsregionen sker en samverkan kring bostads- och arbetsmarknadsfrågor vilken ska fördjupas ytterligare. **Regionens gemensamma målsättningar** innebär fortsatt befolkningstillväxt, stärkt kvalitet för att bo, leva och verka i regionen samt utvecklingen av en långsiktigt hållbar infrastruktur. Inom ramen för BUS kommer kommunen att ha ett utvecklat samarbete med ett flertal aktörer i samhället som också omfattar en bredare målgrupp. **Koncernsamarbetet och helhetssynen** som är grunden i nuvarande samhällsplanering vidgas till att omfatta fler aktörer i Partille. Med hjälp av nya samarbetsformer blir såväl näringslivet som annan offentlig verksamhet naturliga partners i arbetet för att nå visionen; **Partille – mitt i det goda livet**.

Den goda arbetsplatsen

Kommunen ska arbeta för att tillgodose kommuninvånarnas förväntningar och behov. Hur väl vi lyckas beror till stor del på medarbetarnas kompetens.



Ledarskap som utvecklar verksamheten

Kommunen har en ledarfilosofi som bygger på kommunens syn på chefs- och ledarskap. Ledarfilosofin ligger till grund för vår övergripande kravprofil och för våra lönekriterier för chefer/ledare. I lönerrevisionen värderas chefernas prestationer utifrån lönekriterierna. Erfarenheterna från värderingarna används även när vi planerar chefsutveckling. Under året har ett antal chefer deltagit i en utbildning som handlat om icke-verbal kommunikation.

Hållbar kompetensförsörjning

Kommunen har genomfört ett chefs- och ledarämneprogram 2011. Alla tillsvidareanställda kunde själva söka. Det var ett stort intresse och efter genomgången urvalsprocess var det 14 medarbetare som genomförde programmet. Av dem gick 3 vidare till GR:s program "Ny som chef 2012" som en del av kommunens ersättningsplanering. Under 2011 började 14 nya chefer i kommunen, varav 9 rekryterades externt. Ytterligare 4 rekryterades till chefsvikariat. Utöver detta finns det också en intern rörlighet bland chefer. Under 2011 slutade cirka 10 procent av cheferna sin tjänst i kommunen, ytterligare några gick till annat uppdrag i kommunen. Det var enbart 2 procent som slutade på grund pensionering. Av kommunens cirka 100 chefer är cirka 20 chefer över 60 år.

Hälsa i arbetet

Den totala sjukfrånvaron har ökat något från 5,4 procent för 2010 till 5,6 procent för 2011. Andelen långtidssjukfrånvaro (sammanhängande sjukfrånvaro mer än 60 dagar) har fort-

satt att minska. Det är istället korttidssjukfrånvaron som ökat. Arbetet med sjukfrånvaron fokuserar därför allt mer på korttidssjukfrånvaron. Högst korttidssjukfrånvaro finns inom förskoleverksamhet och äldreomsorg. Under året har ett förtydligande och en förenkling av handläggningsrutiner vid korttidssjukfrånvaro utarbetats. Detta förväntas få full effekt under 2012. En ny avtalsperiod med företagshälsovården har inletts med ett centralt konto för att öka benägenheten att använda företagshälsovården. Under året har även ett personalstödsprogram införts för samtliga anställda. Det innebär att anställda på eget initiativ kan få råd och hjälp i olika frågor, såsom sociala, ekonomiska och juridiska frågor.

Utöver arbetet med ohälsan har även hälsofrämjande och förebyggande åtgärder vidtagits. Kommunen har i sitt hälsofrämjande arbete en "2-årsplan för Trivsel & Hälsa 2011-2012". Planen omfattar bland annat arbete via Hälsoinspiratörer (cirka 150 st), PK PIF (Partille kommuns personal och idrottsförening) med centralt friskvårdsprogram och friskvårdskuponger till alla anställda.

Gott medarbetarskap

Arbetet med Partilles inre kultur har fortgått under året i alla förvaltningar. Värdeorden i kulturarbetet är allas lika värde, delaktighet, fokus, ordning och reda, professionalism och ärlighet. Ett utbildningsprogram inom en ny e-utbildningsportal har tagits fram under året för att implementera och stärka vår gemensamma värdegrund.

Under året har en kommunövergripande medarbetarenkät genomförts. Personalen i Partille tycker att "trivas i ar-

betsgruppen”, ”kunna påverka mitt arbete” och ”glädje att gå till arbetet” är de viktigaste arbetsmiljöfrågorna.

De olika frågorna kring trivsel får högst betyg och är alltså också det som personalen tycker är viktigast. Nästa fråga som personalen skattar som viktig är ”att kunna påverka mitt arbete”. Denna fråga får något lägre värden/betyg jämfört med trivselsfrågorna. ”Att kunna påverka” är en del av frågeområdet ”Delaktighet och påverkan”. Alla frågor här är marginellt lägre än vid föregående mätning. Detta är alltså ett område som bedöms som viktigt och där nöjdheten är lägre än för andra viktiga områden. Sämst värden/betyg får frågor om karriärutveckling, pröva nya arbetsuppgifter och stress i arbetet.

Lönestrategi som stöder medarbetarnas utveckling

En lönestrategi ska ta vara på och belöna goda arbetsprestationer och ska påskynda verksamhetsutveckling. För att uppnå detta används en lönestrategi för samtliga medarbetare, inklusive chefer. En strävan är att nå ökad lönespridning och större förståelse för lönesättning i förhållande till arbetsprestation. Processen tydliggör lönens olika delar utifrån främst arbetets krav och individens prestation. Processen har inneburit bättre samtal mellan chefen och medarbetarna.

Arlig uppföljning av det systematiska arbetsmiljöarbetet

Arbetsmiljöfrågor behandlas i det dagliga arbetet och som en del av samverkanssystemen. Rutiner för det systematiska arbetsmiljöarbetet finns i Personalhandboken på intranätet ”Framsida”. Rutiner implementeras även genom nyhetsbrev och via personalenhetens kontaktpersoners deltagande i förvaltningarnas ledningsgrupper.

Under 2011 har 130 arbetsskador rapporterats. 2010 rapporterades 131 arbetsskador. Observera att anmälda arbetsskador inte betyder att de är godkända som arbetsskada av Försäkringskassan. Ett arbete med utveckling och förenkling av rutiner för arbetsskade- och tillbudsrapportering har påbörjats under året. Detta kommer att införas i förvaltningarna under 2012.

Åtgärder med anledning av arbetsskador och tillbud hanteras i respektive förvaltning då skadans art oftast är förknippad med den specifika verksamheten. Anmälningarna handlar oftast om ”skadad av person” och kommer

från verksamheter där man arbetar med funktionshindrade med autism. Flertalet anmälda arbetsskador leder inte till någon frånvaro. Endast fyra har föranlett längre frånvaro.

Jämställdhet

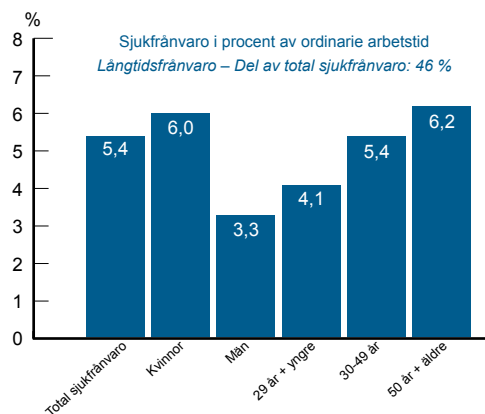
Uppföljning av jämställdhetsplanens målområden:

När det gäller arbetsförhållanden har fokus varit att sänka ohälsotalen. Kvinnors ohälsa är markant högre än mäns. Åtgärder har skett både genom övergripande hälsofrämjande arbete och stöd i rehabiliteringsarbetet.

Angående löneskillnader mellan män och kvinnor är skillnader inom samma yrken ofta förklarbara men osakliga löneskillnader finns mellan likvärdiga yrken. Lönekartläggning ska av arbetsgivaren göras vart tredje år. Vi kommer att genomföra en lönekartläggning ur ett könsperspektiv under 2012.

För medarbetarnas möjlighet att förena förvärvsarbete och föräldraskap gäller att verksamheterna uppmärksammar eventuella problem och underlättar lösningar. I medarbetarenkäten angav 92 procent att det går bra eller ganska bra att förena förvärvsarbete och föräldraskap. Att uppmärksamma och åtgärda förekomst av sexuella trakasserier och andra trakasserier hanteras av respektive chef. Inga åtgärder på övergripande nivå har förekommit. I medarbetarenkäten var det ingen som angav sig vara utsatt för sexuella trakasserier av andra anställda. Förhållandet kvinnor/män bland personalen är i stort oförändrat 81 procent kvinnor och 19 procent män.

69 procent av samtliga kvinnor hade den 1 november 2011 en heltidsanställning mot 81 procent för männen.



Redovisningsprinciper

Syftet med redovisningsprinciperna är att ge en förståelse för och underlätta tolkningen av kommunens redovisning. Det kan röra sig om förändrade principer jämfört med föregående år, vilket ger olika grund för de redovisade värdena, och verksamhetsspecifika principer som valts därför att de ger en rättvisande bild av verksamheten.

Redovisningsprinciper för kommunen

Kommunen följer kommunal redovisningslag samt i allt väsentligt de rekommendationer som lämnats av Rådet för kommunal redovisning (RKR) och deras företrädare. Partille kommun gör i samband med bokslut 2011 ett avsteg från god redovisningssed avseende avsättningen till konjunkturbalansfonden. Syftet med avsättningen är att med medlen säkra kvalitet och service för kommuninvånarna under en kraftig konjunkturvägning med minskade skatteintäkter. Partille kommun vill på detta sätt säkerställa en långsiktig god ekonomisk hushållning.

Gatukostnadsersättning Investeringsbidrag, VA-anslutningsavgifter och gatukostnadsersättningar redovisas som en förutbetalad intäkt enligt RKR nr 18. De förutbetalda intäkterna redovisas som en långfristig skuld och periodiseras över anläggningarnas nyttjandetid.

Jämförelsestörande post består av stora belopp av engångskaraktär, avsättning till konjunkturbalansfond samt avsättning till Partille arena.

Avsättningar En avsättning om 50 mnkr har gjorts till arenan. Avsättningen följer inte RKR:s rekommendation 10.2 om avsättningar och ansvarsförbindelser.

Leasing All leasing i kommunen redovisas som operationell leasing eftersom inga leasingavtal överstiger 3 år. Samtliga hyresavtal av fastigheter klassificeras som operationella eftersom de ekonomiska fördelar och risker som förknippas med ägandet inte överförs till kommunen.

Semesterlöneskulden består av icke uttagna semesterdagar, icke kompenserad övertid och därpå upplupen arbetsgivaravgift. Semesterlöneskulden redovisas bland de kortfristiga skulderna.

Pensionsskulden redovisas enligt den så kallade "blandmodellen". Det innebär att pension som intjänats före 1998 inkl. löneskatt behandlas som en ansvarsförbindelse. Därefter intjänad pensionsförmån inkl. löneskatt redovisas som en avsättning i balansräkningen. En avsättning görs även för pensionsskulden till förtroendevalda politiker. Den individuella delen av pensionerna redovisas som kortfristig skuld i balansräkningen. Kommunens pensionsskuld är beräknad av KPA Pension AB.

Pensionsportfölj Kommunen har ändrat redovisningsprincip avseende pensionsportfölj. Portföljen har omklassificerats från finansiell tillgång till finansiell omsättnings-tillgång i enlighet med RKR:s rekommendation nr 20. I enlighet med 6 § kommunal redovisningslag har 2010 års siffror ändrats till följd av den nya rekommendationen.

Anläggningstillgångar har i balansräkningen upptagits till anskaffningsvärdet efter avdrag för planenliga avskrivningar under nyttjandeperioden. Avskrivningstiderna har fastställts med utgångspunkt från RKR:s råd om avskrivningar men med en egen bedömning av den beräknade nyttjandeperioden för tillgångarna. Avskrivningar sker enligt rak nominell metod och påbörjas kvartalet närmast efter att investeringen tagits i bruk. De investeringar som klassificerats som anläggningstillgång har i huvudsak haft ett anskaffningsvärde som överstiger ett halvt prisbasbelopp och en beräknad nyttjandeperiod på minst 3 år. De finansiella tillgångarna är upptagna till lägsta värdet av endera anskaffningsvärde eller marknadsvärde.

Övrigt

Under 2010 avyttrades och resultatavräknades del av fastighet (Kåhögsgård 1:10) till Partillebo AB. Överlåtelsen godkändes inte av fastighetsbildande myndighet. Köpeskillingen motsvarar den upplåtelseavgift som nu avtalats med Partillebo AB för rätten att nyttja fastigheten. Det tidigare bokförda värdet på fastigheten betraktas som nedskrivet. Fastigheten har återlagts som anläggningstillgång i kommunen till ett värde av 1 kr. Någon annan resultat effekt än den som bokfördes under 2010 redovisas därför inte.

Principer för den sammanställda redovisningen

Partille kommuns sammanställda redovisning består av moderbolaget Partille kommun och det helägda bolaget Partillebo AB samt det till 50 procent ägda bolaget Partille Energi AB. Sammanställd redovisning upprättas enligt den kommunala redovisningslagen kapitel 8 och utformas enligt god redovisningssed. Den sammanställda redovisningen upprättas enligt förvärvsmetoden med proportionell konsolidering. Med förvärvsmetoden menas att vid förvärvstillfället ska förvärvat eget kapital i de kommunala bolagen ha eliminerats. Därefter räknas intjänat kapital in i koncernens eget kapital. Om de kommunala bolagen inte är helägda tas endast ägda andelar av räkenskaper in i den sammanställda redovisningen. Kommunens samlade verksamhet blir till ett bokslut som baseras på Partille kommuns värderings- och avskrivningsprinciper. Om principerna väsentligt avviker från varandra i kommunen respektive de kommunala bolagen justeras bolagens räkenskaper före sammanställningen. Alla koncerninterna transaktioner av väsentlig karaktär har eliminerats för att ge en rättvisande bild av koncernens totala ekonomi.

RESULTATRÄKNING

mnkr	KOMMUNEN		SAMMANSTÄLLD REDOVISNING (KONCERNEN)	
	2010	2011	2010	2011
Verksamhetens intäkter K not 1, S.R not 1	389,8	357,5	692,6	743,2
Verksamhetens kostnader K not 2 och 8, S.R not 2	-1 832,1	-1 875,2	-2 021,3	-1 978,0
Avskrivningar K not 10 och 11, S.R not 3	-37,3	-38,9	-118,0	-134,0
Jämförelsestörande poster K not 3	-23,0	-66,6	0,0	-79,0
Verksamhetens nettokostnader	-1 502,6	-1 623,2	-1 446,6	-1 447,8
Skatteintäkter K not 4	1 340,8	1 381,6	1 340,8	1 381,6
Generella statsbidrag och utjämning K not 5	183,1	197,3	183,1	197,3
Finansiella intäkter K not 6, S.R not 4	11,1	79,0	9,3	27,0
Finansiella kostnader K not 7, S.R not 5	-2,0	-4,7	-33,4	-66,0
Resultat före extraordinära poster	30,4	30,0	53,2	92,1
Extraordinära intäkter	0,0	0,0	0,0	0,0
Extraordinära kostnader	0,0	0,0	0,0	0,0
Årets resultat	30,4	30,0	53,2	92,1
JUSTERAT RESULTAT				
Nyttjande av pensionsreserv*	0,0	4,0		
Nyttjande av konjunkturbalansfond**	0,0	0,0		
Övrigt	0,0	0,0		
Justerat resultat	30,4	34,0		

* 4 mnkr har använts av pensionsreserven 2011. Pensionsreserven uppgår 2011-12-31 till 233,7 mnkr (marknadsvärde).

** Konjunkturbalansfonden uppgår till 68 mnkr per den 2011-12-31.

KASSAFLÖDESANALYS

mnkr	KOMMUNEN		SAMMANSTÄLLD REDOVISNING (KONCERNEN)	
	2010	2011	2010	2011
DEN LÖPANDE VERKSAMHETEN				
Årets resultat	30,4	30,0	53,2	92,1
Justering för av- och nedskrivningar K not 10 och 11	38,0	38,9	122,5	134,0
Justering för övriga ej likviditetspåverkande poster K.S.R not 8	35,4	67,9	56,4	-7,1
Kassaflöde från verksamheten före förändring av rörelsekapital	103,8	136,8	232,1	219,0
Ökning/minskning exploateringsfastigheter	2,5	5,0	2,5	5,0
Ökning/minskning kortfristiga fordringar	-24,7	-29,0	-36,7	-41,0
Ökning/minskning kortfristiga placeringar	-162,2	-47,7	-109,1	-48,0
Ökning/minskning kortfristiga skulder	-13,5	-50,0	22,8	-97,0
Kassaflöde från den löpande verksamheten	-94,0	15,1	111,6	38,0
INVESTERINGSVERKSAMHETEN				
Investering i immateriella anläggningstillgångar	-3,8	0,0	-4,1	-7,0
Investering i materiella anläggningstillgångar	-53,5	-73,7	-331,3	-301,6
Försäljning av materiella anläggningstillgångar	32,2	1,8	12,5	102,0
Investering i finansiella anläggningstillgångar	-1,5	-12,5	-53,2	0,0
Försäljning av finansiella anläggningstillgångar	109,1	2,2	109,1	7,0
Upp-/nedskrivning av finansiella anläggningstillgångar	0,7	0,0	0,7	0,0
Kassaflöde från investeringsverksamheten	83,2	-82,2	-266,3	-199,6
FINANSIERINGSVERKSAMHETEN				
Nyupptagna lån	0,0	0,0	151,8	62,4
Förutbetalda intäkter (långfristiga skulder) K not 20	20,9	6,6	20,9	6,6
Amortering av skuld	0,0	0,0	27,5	0,0
Ökning av långfristiga fordringar	0,0	0,0	0,0	0,0
Minskning av långfristiga fordringar	0,0	0,0	0,0	0,0
Kassaflöde från finansieringsverksamheten	20,9	6,6	200,2	69,0
ÅRETS KASSAFLÖDE				
Likvida medel vid årets början	233,1	243,2	379,9	425,4
Likvida medel vid årets slut	243,2	182,7	425,4	332,8
Förändring likvida medel	10,1	-60,5	45,5	-92,6

Pensionsportföljen har omklassificerats från en finansiell tillgång till en finansiell omsättningstillgång enligt RKR 20. 2010 års siffror har ändrats till följd av ny rekommendation.

BALANSRÄKNING

mnkr	KOMMUNEN		SAMMANSTÄLLD REDOVISNING (KONCERNEN)	
	2010	2011	2010	2011
TILLGÅNGAR				
ANLÄGGNINGSTILLGÅNGAR				
Immateriella anläggningstillgångar K not 10	5,9	4,7	9,9	14,6
Materiella anläggningstillgångar K not 11	499,8	535,0	2 678,5	2 824,8
Finansiella anläggningstillgångar K not 12	93,9	104,1	63,9	57,0
Summa anläggningstillgångar	599,7	643,8	2 752,3	2 896,4
OMSÄTTNINGSTILLGÅNGAR				
Exploateringsfastigheter m m K not 13	8,1	3,1	8,1	3,1
Kortfristiga fordringar K not 14	71,8	100,8	103,0	144,3
Kortfristiga placeringar K not 15*	233,7	281,6	233,8	281,6
Kassa och bank K not 16	243,2	182,7	425,4	332,8
Summa omsättningstillgångar	556,8	568,2	770,3	761,8
Summa tillgångar	1 156,6	1 212,0	3 522,6	3 658,2
EGET KAPITAL, AVSÄTTNINGAR OCH SKULDER				
SUMMA EGET KAPITAL K not 17, S.R not 6	728,2	758,2	1 411,5	1 503,6
varav årets resultat	30,4	30,0	53,2	92,1
AVSÄTTNINGAR K NOT 18				
Avsättningar för pensioner och liknande förpliktelser	77,7	88,6	77,7	88,6
Övriga avsättningar **	0,0	50,0	0,0	50,0
Konjunkturbalansfond **	60,0	68,0	60,0	68,0
Skatter	0,0	0,0	17,4	20,9
Summa avsättningar	137,7	206,6	155,1	227,5
SKULDER				
Långfristiga skulder K not 20***	20,9	27,5	1 525,9	1 594,5
Kortfristiga skulder	269,8	219,7	430,0	332,6
Summa skulder	290,7	247,2	1 956,0	1 927,1
Summa eget kapital, avsättningar och skulder	1 156,6	1 212,0	3 522,6	3 658,2
PANTER OCH ANSVARFÖRBINDELSER				
Pensionsförpliktelser äldre än 1998	552,4	608,9	552,4	608,9
Löneskatt pensionsförpliktelser äldre än 1998	134,0	147,7	134,0	147,7
Borgensåtagande K not 22, S.R not 7	1 407,6	1 437,0	13,2	46,1
Förvaltade fonder K not 23	1,0	0,0	1,0	1,0

* Kommunens pensionsportfölj har omklassificerats från finansiell anläggningstillgång till omsättningstillgång enligt RKR 20. 2010 års siffror har ändrats p.g.a. ny rekommendation.

Pensionsportföljen har tillförts 82,9 mnkr under 2011 enligt KF beslut 2004-2007.

** Avsättning till konjunkturbalansfonden och övriga avsättningar är inte förenlig med god redovisningssed, enligt RKR 10:2. Syftet med konjunkturbalansfonden är att säkerställa god ekonomisk hushållning i framtiden.

*** Genom införandet av RKR 18 redovisas investeringsbidrag, anslutningsavgifter och gatukostnadsersättningar som långfristiga skulder resp. intäkt i driftsredovisningen.

DRIFTSREDOVISNING

mnkr	ÅRSBUDGET	UTFALL	AVVIKELSE
	2011	2011	2011
Kommunstyrelsen	25,8	26,3	-0,5
Strukturreserv	15,5	7,1	8,4
Kommunkontoret	38,2	35,2	3,0
Samhällsbyggnadskontoret	39,4	38,9	0,5
Samhällsbyggnadskontoret / Kollektivtrafik	28,2	28,1	0,1
Samhällsbyggnadskontoret / Kapitalkostnader gatuenheten	25,3	21,4	3,9
Samhällsbyggnadskontoret / Va-verket	0,0	0,0	0,0
Samhällsbyggnadskontoret / Renhållning	0,0	-1,3	-1,3
Mark och exploateringsenheten	0,0	0,0	0,0
Summa KS-förvaltningar	172,4	155,7	16,7
Kommunfullmäktige	4,9	4,5	0,4
Kultur- och fritidsnämnd	72,4	71,1	1,3
Barn- och utbildningsnämnd	622,3	623,0	-0,7
Gymnasienämnd	177,7	183,5	-5,8
Social- och arbetsnämnd	108,7	107,6	1,1
Vård- och omsorgsnämnd	411,1	403,0	8,1
Bygg- och miljönämnd	5,5	4,2	1,3
Överförmyndarnämnd	1,4	2,1	-0,7
Valnämnd	0,0	0,0	0,0
Summa nämnder	1 576,4	1 554,8	21,6
Dynamiska effekter	-12,0	0,0	-12,0
Pensionsutbetalningar inkl. löneskatt före -98	24,3	29,7	-5,4
Avskrivningar	47,9	38,8	9,1
Finansförvaltningens kostnader/intäkter	1,8	-28,0	29,8
Avgår interna kapitalkostnader	-65,2	-50,8	-14,4
Försäljning av exploateringsfastigheter	-39,4	-4,8	-34,6
Verksamhetens nettokostnader	1 533,8	1 539,7	-5,9

INVESTERINGSREDOVISNING

mnkr	ÅRSBUDGET	UTFALL	AVVIKELSE
	2011	2011	2011
Kommunstyrelsen	0,1	0,0	0,1
Kommunkontoret	13,0	3,7	9,3
Samhällsbyggnadskontoret	106,5	38,6	67,9
Samhällsbyggnadskontoret/Va-verket	36,5	16,6	19,9
Samhällsbyggnadskontoret/Renhållningsverket	0,4	0,0	0,4
Mark- och exploateringsenheten	4,2	0,3	3,9
Summa KS-förvaltningar	160,7	59,2	101,5
Kommunfullmäktige	0,2	0,0	0,2
Kultur- och fritidsnämnd	1,3	0,0	1,3
Barn- och utbildningsnämnd	5,4	10,1	-4,7
Gymnasienämnd	3,0	2,1	0,9
Social- och arbetsnämnd	0,5	0,4	0,1
Vård- och omsorgsnämnd	5,0	3,2	1,8
Bygg- och miljönämnd	0,2	0,0	0,2
Överförmyndarnämnd	0,1	0,0	0,1
Summa nämnder	176,4	75,0	101,4

Investeringsinkomster såsom investeringsbidrag, gatukostnadsersättning och anslutningsavgifter redovisas som långfristig skuld enligt RKR. Kommunens nettobudget för investeringar uppgick till 102,6 mnkr och nettoutfallet var 65,6 mnkr.

Noter Kommunen (mnkr)

1. VERKSAMHETENS INTÄKTER	2010	2011
Försäljning	14,1	14,9
Taxor & avgifter	111,2	116,8
Hyror & arrenden	25,3	26,4
Bidrag	113,8	101,4
Försäljning av verksamhet	85,9	81,6
Övriga intäkter	39,5	16,4
Summa	389,8	357,5

2. VERKSAMHETENS KOSTNADER	2010	2011
Personal	1 069,0	1 097,2
Lokalkostnader	216,0	206,7
Bidrag	53,1	60,1
Köp av verksamhet	329,1	342,0
Övriga kostnader	165,0	169,2
Summa	1 832,1	1 875,2

3. JÄMFÖRELSESTÖRANDE POSTER	2010	2011
Realisationsvinst försäljning av anl.tillg.	24,7	0,9
Hyressänkning Partillebo	15,0	0,0
Avsättning arena	0,0	-50,0
Förändring diskonteringsräntan	0,0	-5,8
Afa-försäkring sänkning av premie	-2,7	-3,7
Konjunkturbalansfond	-60,0	-8,0
Summa	-23,0	-66,6

Avsättning arenan samt till konjunkturbalansfonden är inte förenlig med god redovisningssed enligt RKR 10:2.

4. SKATTEINTÄKTER	2010	2011
Preliminära skatteintäkter	1 324,3	1 351,3
Prognos slutavräkning	15,6	25,4
Slutavräkning föregående år	0,9	4,9
Summa	1 340,8	1 381,6

5. GENERELLA STATSBIDRAG OCH UTJÄMNING	2010	2011
Generellt statsbidrag	33,5	0,0
Inkomstutjämning	83,1	100,4
Kostnadsutjämning	27,0	29,8
Kommunal fastighetsavgift	46,6	48,9
Regleringsavgift	8,8	35,7
Avgift LSS-utjämning	-15,9	-17,5
Summa	183,1	197,3

6. FINANSIELLA INTÄKTER	2010	2011
Utdelning Partillebo AB	0,1	0,3
Utdelning Partille Energi AB	5,0	50,0
Nyemission Partillebo AB	0,0	12,5
Realisationsvinst försäljning fonder	0,0	7,1
Utdelning fonder	2,3	3,0
Övriga ränteintäkter	3,7	6,1
Summa	11,1	79,0

Utdelning från Partille Energi AB 2011 avser vinstutdelning.

7. FINANSIELLA KOSTNADER	2010	2011
Nedskrivning finansiella anl.tillgångar	0,7	0,0
Övriga finansiella kostnader	1,3	4,7
Summa	2,0	4,7

8. EJ RÖRELSEKAPITAL- PÅVERKANDE POSTER	2010	2011
Pensionsskuld förändring enligt blandmodellen och garantipensioner	2,7	10,9
Konjunkturbalansfond	60,0	8,0
Avsättning arena	0	50,0
Realisationsvinst/förlust	-24,7	-1,0
Summa	38,0	67,9

9. OPERATIONELL LEASING Årets betalda leasingavgifter	2010	2011
Hysesavgifter fastigheter	205	199,8
Leasing/hysesavgifter maskiner och inventarier	14,6	22,8
Summa årets betalda leasingavgifter	219,6	222,6

Framtida förfallobelopp	2010	2011
Hysesavgifter fastigheter inom ett år	187,2	207,7
om ett till fem år	771,5	816,9
senare än fem år	204,9	240,6
Summa fastigheter	1 163,6	1 265,1
Leasing/hysesavgifter maskiner och inventarier inom ett år	13,4	32,6
om ett till fem år	13,8	25,4
senare än fem år	0,7	0,0
Summa maskiner och inventarier	27,9	57,9
Summa framtida förfallobelopp	1 191,5	1 323,1

10. IMMATERIELLA ANLÄGGNINGSTILLGÅNGAR

	Anskaffningsvärde	Ack. av-/nedskrivningar värde	Ingående bokfört värde 2011	Årets investeringar	Årets avskrivningar	Årets försäljningar	Årets nedskrivningar	Omklassificeringar	Utgående bokfört värde 2011
Immateriella anläggningstillgångar									
Immateriella anläggningstillgångar	10,1	-4,2	5,9	0,0	-1,5	0,0	0,0	0,0	4,7
Summa 2011	0,0	0,0	5,9	0,3	-1,5	0,0	0,0	0,0	4,7
Summa 2010	0,0	0,0	0,0	3,8	-1,5	0,0	0,0	3,6	5,9

11. MATERIELLA ANLÄGGNINGSTILLGÅNGAR

	Anskaffningsvärde	Ack. av-/nedskrivningar värde	Ingående bokfört värde 2011	Årets investeringar	Årets avskrivningar	Årets försäljningar	Årets nedskrivningar	Årets utrangeringar	Omklassificeringar	Utgående bokfört värde 2011
Mark byggnader och tekniska anläggningar										
Allmän markreserv	19,7	0,0	19,7		0,0	0,0	-0,2	0,0	0,0	19,5
Verksamhetsfastigheter	22,8	-22,3	0,6		0,0	-0,1	0,0	0,0	-0,8	-0,4
Fastigheter för affärsverksamhet	225,9	-92,5	133,4		16,6	-5,5	0,0	0,0	0,0	144,5
Publika fastigheter	403,0	-134,2	268,9		32,9	-13,7	0,0	0,0	0,0	288,1
Övriga fastigheter	15,1	0,3	15,4		0,2	0,0	0,0	0,0	0,0	15,6
Maskiner och inventarier										
Maskiner	18,9	-11,4	7,5		0,7	-1,3	0,0	0,0	0,0	6,9
Inventarier	128,5	-98,2	30,3		11,0	-8,0	0,0	0,0	0,0	33,3
Byggnadsinventarier	4,0	-3,5	0,6		0,0	0,0	0,0	0,0	0,0	0,5
Bilar och andra transportmedel	16,2	-13,2	3,0		2,7	-0,7	0,0	0,0	0,0	5,0
Datautrustning	88,1	-75,2	12,9		4,6	-6,8	0,0	0,0	0,0	10,8
Förbättringsutgifter på fastigheter	9,2	-4,1	5,1		4,0	-1,0	0,0	0,0	0,8	9,0
Konst	1,2	0,0	1,2		0,0	0,0	0,0	0,0	0,0	1,2
Övriga maskiner och inventarier	14,1	-12,8	1,3		0,0	-0,2	0,0	0,0	0,0	1,1
Summa 2011	966,9	-467,1	499,9		72,7	-37,2	-0,2	0,0	0,0	535,0
Summa 2010	979,3	-485,0	494,3		53,5	-35,4	-8,4	-0,4	-3,8	499,8

12. FINANSIELLA ANLÄGGNINGSTILLGÅNGAR

	2010	2011
Placeringar fonder		
Räntefonder	0,0	0,0
Aktier	0,0	0,0
Aktier och andelar		
Partillebo AB	8,3	20,8
Partille Energi AB	66,5	66,5
Övriga aktier	6,5	4,3
Andelar och bostadsrätter	2,1	2,1
Långfristiga fordringar		
Övriga utlåningar	10,5	10,5
Summa	93,9	104,1

Pensionsportföljen har omklassificerats till kortfristiga placeringar enligt RKR 20, med anledning av detta har 2010 års siffror ändrats.

13. EXPLOATERINGSFASTIGHETER MED MERA

	2010	2011
Inventerat värde per den 31 december		
Exploateringsområden	8,1	3,1
Summa	8,1	3,1

14. KORTFRISTIGA FORDRINGAR

	2010	2011
Skatte- och statsbidragsfordringar	21,8	8,1
Förutbetalda kostnader	11,8	7,8
Upplupna intäkter	12,1	57,7
Fordran mervärdesskatt	6,6	10,9
Övriga fordringar	0,4	0,2
Kundfordringar	19,1	16,1
Summa	71,8	100,8

15. KORTFRISTIGA PLACERINGAR

	2010	2011
Statsskuldsväxlar	4,0	0,0
Obligation	20,0	30,0
Aktiefonder	66,9	46,1
Värdepapper	0,0	31,2
Räntefonder	142,8	174,3
Summa	233,7	281,6

Pensionsportföljen har omklassificerats till kortfristiga placeringar enligt RKR 20, med anledning av detta har 2010 års siffror ändrats.

16. KASSA OCH BANK

	2010	2011
Postgiro	242,8	182,3
Bank	0,1	0,1
Kassa	0,3	0,2
Summa	243,2	182,7

17. EGET KAPITAL	2010	2011
IB eget kapital	697,8	728,2
varav IB pensionsmedel	177,2	133,9
varav årets förändring pensionsmedel	-43,3	86,5
Årets resultat	30,4	30,0
Summa	728,2	758,2

Korrigerig av bokslutssiffra för 2010 avseende förändrade pensionsmedel har gjorts, då avsättning överlikviditet ingick i bokslutssiffran.

18. AVSÄTTNINGAR	2010	2011
Pensioner intjänade efter 1998	50,8	61,2
Garanti- och visstidspensioner	11,7	10,1
Löneskatt	15,2	17,3
Arena	0,0	50,0
Konjunkturavsättning	60,0	68,0
Summa	137,7	206,6

19. PENSIONER	2010	2011
Ansvarsförbindelse IB	570,0	552,4
Utbetalningar	-20,4	-23,9
Ränte- och basbeloppsuppräknig	8,3	18,0
Aktualisering	-2,8	-0,6
Bromsen	-8,1	30,4
Övrig post	5,4	-10,0
Förändring diskonteringsräntan	0,0	42,6
Ansvarsförbindelse UB	552,4	608,9

Pensionsavsättning IB	49,5	52,1
Pensionsutbetalningar	-3,7	-3,3
Ränte- och basbeloppsuppräknig	1,1	2,1
Ny intjänad pension	5,3	4,2
Arbetstagare som pensionerats	0,3	1,0
Förändring diskonteringsräntan	0,0	5,8
Övrig post	-0,4	0,2
Summa	52,1	62,1
Löneskatt	15,2	17,3
Visstidspension politiker	10,4	9,2
Summa avsättning pensioner och liknande förpliktelser	77,7	88,6

20. LÅNGFRISTIGA SKULDER	2010	2011
Förutbetalda intäkter som regleras över flera år		
Investeringsbidrag	5,2	5,0
Återstående antal år (genomsnitt år)	33 år	33 år
Gatukostnadsersättningar	12,7	17,8
Återstående antal år (genomsnitt år)	33 år	33 år
Anslutningsavgifter	3,0	4,6
Återstående antal år (genomsnitt år)	33 år	33 år
Summa förutbetalda intäkter	20,9	27,5

Not tillkommit 2010 till följd av införandet av rekommendation RKR 18.

21. KORTFRISTIGA SKULDER	2010	2011
Leverantörsskulder	39,6	28,5
Källskatt	15,6	15,7
Sociala avgifter	19,1	19,1
Semester- och övertidsskuld	66,1	68,8
Upplupna kostnader	25,9	23,4
Förutbetalda intäkter	14,1	18,2
Övriga skulder	89,5	46,0
Summa	269,8	219,7

22. BORGENSFÖRBINDELSER	2010	2011
Statliga bostads- och gatukostnadslån	1,3	1,1
Partillebo AB	1 394,4	1 390,9
Regionala bolag	1,0	1,1
Kommunalförbund	5,8	6,1
Stiftelser	0,0	32,9
Ideella föreningar	5,1	4,9
Summa	1 407,6	1 437,0

Borgensförbindelsen avser kvarstående låneskuld per den 31 december där kommunen tecknat borgen.

23. FÖRVALTADE FONDER	2010	2011
Samfond för socialt ändamål	0,1	0,1
Paul Berghaus minnesfond	0,1	0,1
Stina Zachrissons skolfond	0,3	0,3
Boodes minnesfond	0,5	0,5
Summa	1,0	1,0

Noter för sammanställd redovisning (mnkr)

1. VERKSAMHETENS INTÄKTER	2010	2011
<i>Respektive bolags andel av intäkter efter koncernelimineringar</i>		
Partille Kommun	365,1	340,0
Partillebo AB	261,0	340,1
Partille Energi AB	66,5	63,1
Summa	692,6	743,2

2. VERKSAMHETENS KOSTNADER	2010	2011
<i>Respektive bolags andel av kostnader efter koncernelimineringar</i>		
Partille Kommun	1 693,9	1 675,8
Partillebo AB	264,3	246,3
Partille Energi AB	63,1	55,9
Summa	2 021,3	1 978,0

3. AVSKRIVNINGAR	2010	2011
<i>Respektive bolags andel av avskrivningar efter koncernelimineringar</i>		
Partille Kommun	33,1	35,3
Partillebo AB	74,8	88,3
Partille Energi AB	10,1	10,4
Summa	118,0	134,0

4. FINANSIELLA INTÄKTER	2010	2011
<i>Respektive bolags andel av finansiella intäkter efter koncernelimineringar</i>		
Partille Kommun	4,3	20,4
Partillebo AB	4,9	6,0
Partille Energi AB	0,1	0,6
Summa	9,3	27,0

5. FINANSIELLA KOSTNADER	2010	2011
<i>Respektive bolags andel av finansiella kostnader efter koncernelimineringar</i>		
Partille Kommun	0,3	-3,6
Partillebo AB	29,7	60,0
Partille Energi AB	3,4	9,6
Summa	33,4	66,0

6. SPECIFIKATION AV EGET KAPITAL	2010	2011
Ingående balans	1 358,3	1 411,5
Årets resultat	53,2	92,1
Utgående balans	1 411,5	1 503,6

7. BORGENSFÖRBINDELSER	2010	2011
Statliga bostads- och gatukostnadslån	1,3	1,1
Regionala bolag	1,0	1,1
Kommunalförbund	5,8	6,1
Stiftelser	0,0	32,9
Ideella föreningar	5,1	4,9
Summa	13,2	46,1

8. EJ RÖRELSEKAPITALPÅVERKANDE POSTER	2010	2011
Pensionsskuld förändring enligt blandmodellen och garantipensioner	2,7	10,9
Konjunkturbalansfond	60,0	8,0
Avsättning arena	0,0	50,0
Försäljning anläggningstillgångar	0,0	-76,0
Övrigt	-6,3	0,0
Summa	56,4	-7,1

En kompletterande bild

Partille kommuns pensionsskuld redovisas, i överensstämmelse med lagen om kommunal redovisning, enligt den så kallade blandmodellen. Enligt bestämmelserna i lagen innebär detta att åtaganden (ansvarsförbindelsen) före 1998 inte skuldbokförs i balansräkningen, vilket även innebär att förändringar i ansvarsförbindelsen inte belastar resultaträkningen. Pensionskostnaderna redovisas när utbetalningen görs. De årliga utbetalningarna för den gamla skulden kommer under de närmaste åren att öka, för att nå sin topp cirka 2025.

Flera kommuner har dock valt att redovisa sin pensionsskuld enligt den så kallade fullfonderingsmodellen, med motivering att den ger en mer rättvisande bild av kommunens finansiella ställning. Fullfonderingsmodellen innebär att hela ansvarsförbindelsen redovisas som en skuld i balansräkningen samt att förändringen av skulden även påverkar resultatet. Sett i finansiella nyckeltal medför blandmodellen att den finansiella ställningen

ser bättre ut jämfört med en fullfonderingsmodell som tar hänsyn till ansvarsförbindelsen i beräkningen av finansiella nyckeltal. Om Partille kommuns totala ansvarsförbindelse bokförs enligt fullfonderingsmodellen minskar det egna kapitalet till 1,6 mnkr, vilket innebär en soliditet motsvarande 0. För att möta framtida pensionsutbetalningar har Partille kommun placerade likvida medel motsvarande 233 mnkr.

RESULTATRÄKNING – FULLFOND/BLANDFOND

mnkr	Not	Fullfond 2010	Fullfond 2011	Blandmodell 2011
Verksamhetens intäkter		389,8	357,5	357,5
Verksamhetens kostnader	2	-1 810,2	-1 945,4	-1 875,2
Avskrivningar		-37,3	-38,9	-38,9
Jämförelsestörande poster		-23,0	-66,6	-66,6
Verksamhetens nettokostnader		-1 480,7	-1 693,4	-1 623,2
Skatteintäkter		1 340,8	1 381,6	1 381,6
Generella statsbidrag och utjämning		183,1	197,3	197,3
Finansiella intäkter		11,1	79,0	79,0
Finansiella kostnader		-2,0	-4,7	-4,7
Resultat före extraordinära poster		52,3	-40,2	30,0
Årets resultat		52,3	-40,2	30,0

BALANSRÄKNING – FULLFOND/BLANDFOND

TILLGÅNGAR

Summa anläggningstillgångar		599,8	643,8	643,8
Summa omsättningstillgångar		556,8	568,2	568,2
Summa tillgångar		1 156,6	1 212,0	1 212,0

EGET KAPITAL, AVSÄTTNINGAR OCH SKULDER

Summa eget kapital	1	41,8	1,6	758,2
Varav årets resultat		52,3	-40,2	30,0
Summa eget kapital		41,8	1,6	758,2
Summa avsättningar	3	824,1	963,2	206,6
Summa skulder		290,7	247,2	247,2
Summa eget kapital, avsättningar och skulder		1 156,6	1 212,0	1 212,0

Pensionsförpliktelser äldre än 1998				608,9
Löneskatt pensionsförpliktelser äldre än 1998				147,7

Not 1. Eget kapital reduceras med pensionsförpliktelsen utanför balansräkningen.

Not 2. Verksamhetens kostnader ökar med 70,2 mnkr p.g.a. förändring av ansvarsförbindelsen 2010 och 2011.

Not 3. Pensionsskulden lyfts in som en avsättning. Av de 70,2 mnkr som skulden ökat mellan åren består 42,6 mnkr av förändrad diskonteringsränta.

Revisionsberättelse för verksamhetsåret 2011

Vi, av fullmäktige utsedda revisorer har granskat den verksamhet som bedrivs i styrelse och nämnder samt genom utsedd lekmannarevisor i verksamheten i kommunens företag.

Styrelser och nämnder ansvarar för att verksamheten bedrivs i enlighet med gällande mål, beslut och riktlinjer samt de föreskrifter som gäller för verksamheten. De ansvarar också för att det finns en tillräcklig intern kontroll samt årsredovisning till fullmäktige. Revisorernas ansvar är att granska verksamheten, intern kontroll och redovisning och pröva om verksamheten bedrivs i enlighet med fullmäktiges uppdrag.

Granskningen har utförts enligt kommunallagen, kommunens revisionsreglemente, och god revisionssed i kommunal verksamhet. Granskningen har genomförts med den inriktning och omfattning som behövs för att ge en rimlig grund för bedömning och ansvarsprövning.


Som beskrivits i årsredovisningen, i redovisningsprinciperna samt i not 18 har Partille kommun gjort avsättningar till konjunkturalansfond om totalt 68 mkr, varav 8 mkr avsättes i bokslutet 2011, samt till byggandet av en arena om 50 mkr. Denna avsättning är inte i enlighet med god redovisningssed. Med ovan beskrivning anser vi att årsredovisningen ger en rättvisande bild av kommunens resultat och ställning per 2011-12-31.

I kommunens årsredovisning ingår endast kortfattad beskrivning av nämndernas resultat för 2011. Utförligare beskrivning av nämndernas resultatet och måluppfyllelse presenteras i respektive nämnds bokslutsrapport.

Vi tillstyrker trots ovan nämnda kritik att fullmäktige beviljar ledamöterna i styrelse och samtliga nämnder ansvarsfrihet för år 2011.

Vi tillstyrker att kommunens årsredovisning för år 2011 godkänns.


Partille den 4 april 2012


Håkan Söderberg


Bengt Rundberg


Lars Landrö


Ludwig Karestedt


Eva Kristensen



