

PARTILLE

Partille kommun, årsredovisning 2024



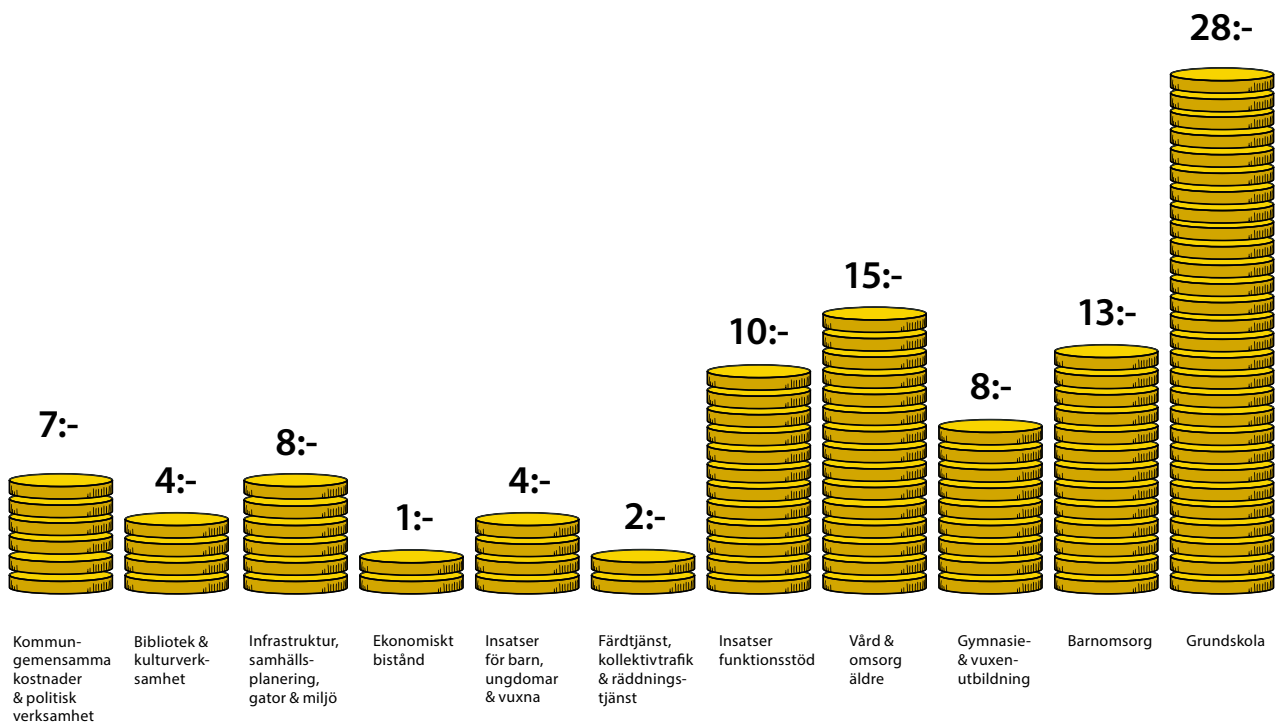
PARTILLE KOMMUN

Innehåll

Inledning	3	God ekonomisk hushållning och ekonomisk ställning	30
Marith Hesse, kommunstyrelsens ordförande	4	Kommunens resultat och risk	30
Förvaltningsberättelse	6	Kommunens finansiella kapacitet	30
Översikt av verksamhetens utveckling	6	Koncernens resultat och risk	31
Kommunstyrelsen i Partille, ordinarie ledamöter och ersättare	8	Koncernens finansiella kapacitet	31
Den kommunala koncernen	9	Ekonomisk analys	32
Kommunala nämnder	10	Resultat koncernen	32
Styrning och uppföljning av den kommunala verksamheten	12	Strukturellt resultat	33
Planering- och uppföljningsprocessen	12	Pensionskostnader	33
Styrdokument	13	Soliditet	33
Visionen – mitt i det goda livet	13	Likvida medel	33
Strategi 2035 – alltid på väg framåt	13	Balanskravsresultat	34
Viktiga förhållanden för resultat och ekonomisk ställning	14	Förväntad utveckling	35
Befolkningsutveckling	14	Resultaträkning	36
Arbetsmarknad, näringsliv och kompetensförsörjning	14	Balansräkning	37
Finansiella risker	14	Kassaflödesanalys	38
Totala pensionsförpliktelser	15	Driftsredovisning	39
Pensionsförvaltning	15	Investeringsredovisning	41
Vägen mot en hållbar kommun – hur ligger vi till?	16	Noter	42
Händelser av väsentlig betydelse	17	Nyckeltal	49
Händelser av väsentlig betydelse	17	Revisionsberättelse	50
Väsentliga personalförhållanden	18		
Väsentliga nyckeltal för arbetsmiljöarbetet	18		
Uppföljning av kommunens målarbete	20		
Politiska uppdrag	28		
Kunskapsmål	28		
Utemiljö	29		
Aktiviteter riktade mot kommunens äldre	29		
Egenförsörjning och språkhöjande insatser	29		
Hållbart Partille	29		
Kommunens arbete för säkerhet och trygghet	29		

Inledning

Så här fördelades en hundralapp i kommunal skatt mellan våra olika verksamheter 2024:



Kommunen har enligt lag ansvar för

- Barnomsorg och förskoleverksamhet
- Biblioteksverksamhet
- Offentliga skolväsendet för barn och ungdom
- Socialtjänst
- Vård- och omsorg för äldre och funktionsnedsatta
- Hälso- och miljöskydd
- Plan- och byggfrågor
- Renhållning och avfallshantering
- Vatten och avlopp
- Räddningstjänsten
- Ordning och säkerhet

Kommunstyrelsen 2024

Marith Hesse (M), ordförande
Thorbjörn Carlsson (S), vice ordförande
Jonas Mårdbrink (M)
Adam Algotsson Johnstone (M)
Anders Midby (KD)
Erik Edlund (L)
Timothy Tréville (SD)
Isabelle Asadian Strandman (S)
Martin Karlsson (S)
Linus Johansson (V)
Berndt Öjertorn (C)

Moderata samlingspartiet, Liberalerna och Kristdemokraterna bildar tillsammans det politiska styret.

Mandatfördelning 2024-12-31

	Moderaterna	14
	Socialdemokraterna	13
	Sverigedemokraterna	7
	Centerpartiet	4
	Vänsterpartiet	4
	Miljöpartiet	3
	Kristdemokraterna	3
	Liberalerna	3
	Totalt	51



Marith Hesse (M), kommunstyrelsens ordförande sedan 2019.

Marith Hesse, kommunstyrelsens ordförande

När 2024 ska sammanfattas är det tydligt att Partille kommun fortsätter att utvecklas. Året har utmärkts av aktiviteter och initiativ kopplat till hållbarhet, trygghet och utveckling av infrastruktur – allt för att förbättra förutsättningarna för våra invånare, företag och besökare.

Trots allmänt låg ekonomisk tillväxt och ökade kostnader har Partille kommun, genom långsiktig ekonomisk planering, klarat sig väl under året. Vi har kunnat satsa extra medel på läs-, skriv- och matematikundervisning i grundskolan, och med start 2025 får grundskolan 8 miljoner kronor för att rekrytera extralärare i svenska och matte i årskurs 1. Vi har också startat ett skolsocialt team för att stötta elever med problematisk skolfrånvaro. Dessutom har vi avsatt pengar till narkotikahundar för genomsökning av skolor efter skoltid, som en del av kommunens trygghets- och brottsförebyggande arbete.

Under 2024 har Partille kommun stärkt sin kompetens kring säkerhet och beredskap i och med att en ny säkerhetsenhet, bestående av tre medarbetare och en säkerhetschef, har kommit på plats. Det ger goda förutsättningar för att vi framöver ska kunna lägga nödvändigt fokus på civilt försvar och beredskap samt brottsförebyggande och trygghetsskapande arbete.

Inom det senare området har vi åter genomfört en trygghetsundersökning. Den visar att 93 procent är trygga i området där de bor, vilket är en ökning med 2 procentenheter sedan mätningen 2022. Vi har även fått upp kameraövervakningen på Kyrktorget, haft god dialog med polisledningen, fattat beslut om en åtgärdsplan utifrån lägesbild kring brott och otrygghet samt bedrivit förebyggande arbete inom områdesteamet för social hållbarhet.

I januari tog kommunfullmäktige beslut om att bygga en ny simhall i Partille. Det blir vår största satsning någonsin och en viktig del för kommunens fortsatta utveckling och för att erbjuda våra nu 41 060 kommuninvånare något unikt. Bygget av simhallen med tillhörande simhallskvarteret startade i början av september vilket uppmärksammades med ett första symboliskt "simtag" med badankor.

Ett annat stort projekt är Trafiksystem centrala Partille, i samarbete med Trafikverket, Västra Götalandsregionen och Västtrafik. Planeringen omfattar omvandling av Landvettervägen till en stadsgata, förbättrade trafikleder och en ny vägförbindelse mellan Åstebo och Skultorpsmotet. Målet är att främja stadsutveckling och hållbara resor, vilket gynnar både Partille och Göteborgsregionen.

Inom fokusområdet hållbarhet har vi även satsat på ökad samåkning, påbörjat ett test med elsparkcyklar och antagit en ny skogspolicy. För tredje gången delade kommunen ut sitt årliga hållbarhetspris, och 2024 gick det till Soldatängens förskola för deras arbete med att göra hållbara val naturliga för barn redan från tidig ålder.

När tidningen Dagens samhälle utifrån 61 olika mått redogör för årets bästa Agenda 2030-kommuner hamnar Partille i toppskiktet. Placeringarna 10 av Sveriges 290 kommuner och 4 bland storstäder och storstadsnära kommuner visar att vi är på rätt väg. Tillsammans med det hållbarhetsprogram som kommunfullmäktige antog under våren avser vi att fortsätta på den vägen.

Partille kommun hamnade på en hedervärd andra plats när SVT Sport utsåg Sveriges bästa idrottsstad 2024. För att vi ska fortsätta vara en ledande idrottskommun har kommunstyrelsen antagit en idrottspolitisk plan. Målet är att alla, oavsett ålder eller ambitionsnivå, ska kunna delta i idrott. Föreningslivet spelar en central roll, både för folkhälsan och för kommunens utveckling. Planen ska bidra till att vi kan bibehålla ett starkt föreningsliv och erbjuda en meningsfull fritid för invånarna.

I november var kommunstyrelsen på Business Tour tillsammans med kommundirektören och andra chefer. Under en dag besökte vi 17 lokala företag och fick en unik inblick i de olika branscher som finns i kommunen. De lokala företagen är viktiga för Partille och touren gav oss möjlighet att lära känna det lokala näringslivet bättre och hitta gemensamma lösningar på deras utmaningar.

Att bidra till ett attraktivt företagsklimat som skapar tillväxt är viktigt för Partille kommun. Vårt arbete med att stötta företagen har också gett resultat och lett till fina placeringar i olika mätningar under året. I Svenskt Näringslivs attitydundersökning och ranking av företagsklimatet 2024 kom Partille på plats 2 bland kommunerna i Göteborgsregionen och plats 7 i Västra Götalandsregionen. Nationellt står vi oss också väl med placering 33 av landets 290 kommuner. Även i Småföretagarnas index 2024, som belyser skillnader i företagandets villkor över hela landet, placerade sig vår kommun högt med nummer 3 i Västra Götaland och 42 nationellt.

Partille fick också bra resultat i flera andra mätningar, bland annat i årets Cityindexmätning som jämför utvecklingen i Sveriges stadskärnor. Den visade att omsättningen i Partilles stadskärna har mer än fördubblats från 2021 till 2023, vilket är mer än på de flesta andra håll i landet. I robusthetindexmätningen "Kommunernas Kamp 2024", som rankar Sveriges kommuner utifrån motståndskraft och förmåga att möta framtiden, kom Partille kommun på sjunde plats. I rapporten bedöms kommunerna utifrån parametrar som arbetsmarknad, utbildningsnivå och befolkningsutveckling.

I november 2024 tilldelades Partille kommun priset "Årets Inspiratör 2024" av företaget Femillo Awards. Priset uppmärksammar kommunens satsning på friskvård med fokus på klimakteriefrågor, vilket har inspirerat andra kommuner att prioritera kvinnors hälsa. Satsningen, som lanserades för två år sedan har lett till ökad medvetenhet, ett mer öppet samtalsklimat och minskad sjukfrånvaro bland kvinnliga medarbetare över 40 år.

Under 2024 har kommunen påbörjat en viktig omställning till den nya socialtjänstlagen, med målet att skapa en mer tillgänglig socialtjänst som fokuserar på tidiga insatser och förebyggande arbete. Social- och arbetsförvaltningen samt vård- och omsorgsförvaltningen arbetar tillsammans för att genomföra omställningen. Genom att prioritera tidiga insatser och förebyggande arbete strävar socialtjänsten efter att förbättra livskvaliteten och skapa en tryggare och mer hållbar kommun för alla.

Själv har jag haft förmånen att få göra flera intressanta besök både i näringslivet likväl som i våra egna verksamheter. Bland annat har jag besökt Ung omsorg som ordnar aktiviteter för hyresgästerna på Kullegårdens äldreboende. Så härligt att se den yngre generationen möta den äldre.

Under året har Partille kommuns främsta besöksmål, Jonserefs Trädgårdar, fyllt 10 år och fått sina lokaler renoverade och ombyggda. I våras återinvigdes trädgårdskaféet i en helt ny byggnad och i slutet av året blev trädgårdsbutikerna och entrébyggnaderna klara. Trots byggarbetena var besökarna många och för femte året i rad fick Jonserefs Trädgårdar ta emot den prestigefyllda internationella utmärkelsen Green Flag Award.

Även Partille Gymnasium har 10-årsjubilerat under 2024, och vi ser nu att satsningen på att behålla kommunens gymnasieskola har gett resultat. Vårterminen 2023 tog 91,5 procent av eleverna examen och söktrycket är högt. Det är med stolthet jag blickar tillbaka på den utveckling Partille Gymnasium har haft.

Sist men inte minst vill jag rikta ett varmt tack till alla anställda och politiker i Partille kommun för ett gott arbete under året. Era insatser, stora som små, gör skillnad varje dag. Jag ser fram emot ett 2025 av fortsatt samverkan och utveckling.

Förvaltningsberättelse

Översikt av verksamhetens utveckling

Den kommunala koncernens finansiella utveckling har de senaste åren varit god. Så även utvecklingen i kommunen. För att få en bild av kommunens och koncernens ekonomiska ställning, redovisas över en femårsperiod mått från resultaträkning, balansräkning och kassaflödesanalys.



Den kommunala koncernen

	2020	2021	2022	2023	2024
RESULTAT (MNKR)					
Resultat koncernen	141	313	208	281	201
Partillebo AB /Parthaella AB*	46	60	45	28	3
Partille kommun	69	251	154	207	205
FINANSIELLA NYCKETAL (%)					
Verksamheten/skatteintäkter och statsbidrag	79	77	75	78	83
Avskrivning/skatteintäkter och statsbidrag	13	13	12	11	11
Årets resultat/eget kapital	5	10	6	8	6
Soliditet	41	44	45	45	44
Kassalikviditet	53	74	83	106	124

* Från och med 2022 redovisas Parthaella ABs resultat. Partillebo AB är en del av Parthaella AB

Kommunen

	2020	2021	2022	2023	2024
NYCKETAL					
Antal invånare (st)	39 512	39 529	39 852	40 730	41 060
Antal anställda med månadslön (st)	2 781	2 807	2 889	2 936	2 935
Skattesats kommunen (%)	19,96	19,96	19,96	19,96	19,96
Skattesats regionen (%)	11,48	11,48	11,48	11,48	11,48
Totalt (%)	31,44	31,44	31,44	31,44	31,44
RESULTAT (MNKR)					
Årets resultat enligt RR	69	251	154	207	205
Avgår reavinster mm	25	-100	115	-54	-100
Balanskravsresultat	94	151	269	153	105
Resultat enligt fullfonderingsmodell	87	262	179	199	200
FINANSIELLA NYCKETAL (%)					
Budgetföljsamhet, verksamhetens nettokostnader	0	0	0	0	0
Verksamhetens nettokostnader/skatteintäkter och statsbidrag	94	83	81	85	89
Avskrivningarna/skatteintäkter och statsbidrag	3	11	9	9	9
Självfinanseringsgrad (nettoinvesteringar)	152	271	233	272	96
Avskrivningar/nettoinvesteringar	79	100	60	85	51
Soliditet	44	29	32	34	35
Soliditet enligt fullfonderingsmodell*	40	19	22	24	27
Kassalikviditet	218	244	259	289	326
Borgensåtagande/verksamhetskostnad	112	98	86	85	88
Totala pensionsförpliktelser, inkl. löneskatt (mnkr)*	851	864	857	936	1 054
Finansiella pensionstillgångar, marknadsvärde (mnkr)	469	615	543	645	802

En analys över den kommunala koncernens ekonomi finns i avsnittet God ekonomisk hushållning och ekonomisk ställning på sidorna 30-33.

Kommunstyrelsen i Partille, ordinarie ledamöter och ersättare

Kommunstyrelsen 2024, ledamöter och ersättare.

Bakre raden:

Berndt Öjertborn (C)
Timothy Tréville (SD)
Turan Aliyev (C)
Anders Spånér (KD)
Otto Natt och Dag (M)
Jonas Mårdbrink (M)
Erik Edlund (L)

Mitten:

Linus Johansson (V)
Rita Paparizou (M)
Thorbjörn Carlsson (S)
Marith Hesse (M)
Hadar Kronberg (M)
Berat Rushiti (L)
Ellen Walleij (S)

Främre raden:

Emma Danielsson (MP)
Maria Bogeblad (V)
Matz Dovstrand (SD)
Isabelle Asadian Strandman (S)
Adam Algotsson Johnstone (M)
Anders Midby (KD)

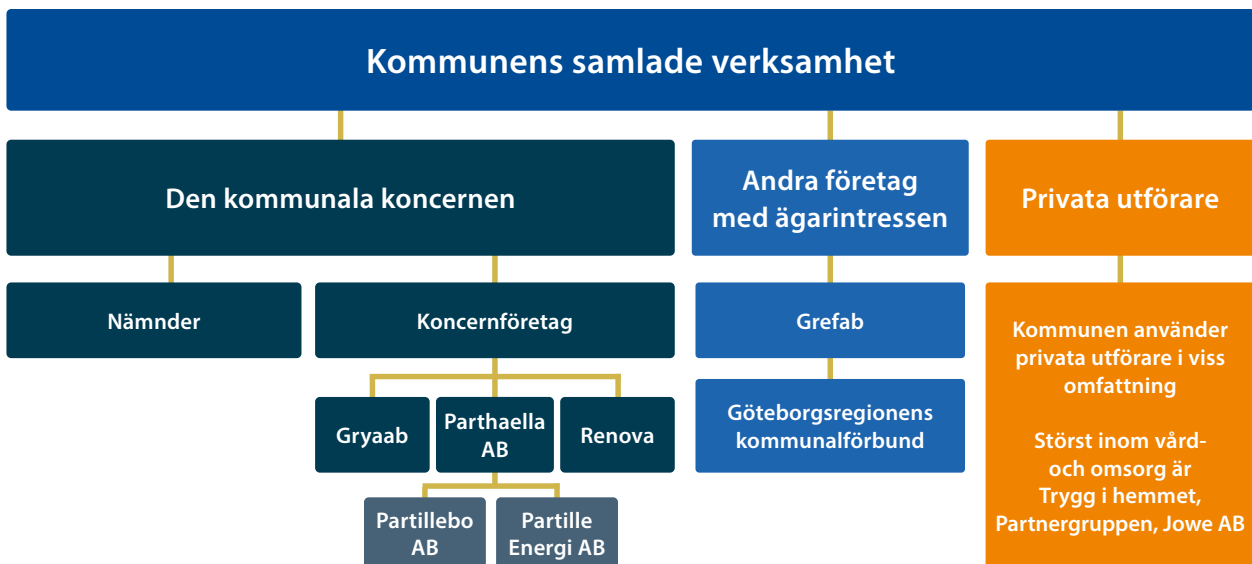
Saknas på bild:

Martin Karlsson (S)
Veronika Kihlberg (S)



Den kommunala koncernen

Många av kommunens ansvarsområden styrs av kommunallagen och annan speciallagstiftning och några av de verksamheter kommunen bedriver är frivilliga. Kommunens organisation och sättet som valts för att utföra verksamheten varierar från kommun till kommun.



Kommunens samlade verksamhet

Den största delen av Partille kommuns verksamhet bedrivs via de kommunala nämnderna och förvaltningarna. En mindre del av kommunens verksamhet bedrivs av kommunala koncernföretag och andra företag med ägarintressen. Kommunen använder sig även av privata utförare i viss omfattning.

Den kommunala koncernen

Nämnderna: Partille kommun har sju nämnder och bedriver också överförmyndarverksamhet i samverkan med andra kommuner. Mer information om nämndernas verksamhet finns på nästa sida.

Koncernföretag

Ett kommunalt koncernbolag är en juridisk person där kommunen har ett varaktigt betydande inflytande. Betydande inflytande definieras som mer än 20 procent ägande, eller om företaget har särskild betydelse för kommunens verksamhet eller ekonomi. För Partille innebär det att Parthaella AB med dotterbolag ingår i de sammanställda räkenskaperna då kommunen har ett varaktigt betydande inflytande över bolaget. Från och med 2024 ingår även Renova AB samt Gryaab AB i de sammanställda räkenskaperna då bolagen har väsentlig betydelse för kommunen samtidigt som kommunens andel av bolagets balansomslutningen är mer än 2 procent av skatteintäkter, generella statsbidrag och utjämning.

Parthaella AB är kommunens ägarbolag sedan början av 2023. Parthaellas primära syfte är att äga och förvalta aktierna i de bolag som driver verksamhet med kommunalt ändamål. Parthaella ägs till hundra procent av kommunen.

Partillebo AB är ett allmännyttigt fastighetsbolag som till hundra procent ägs av Parthaella. I bolagskoncernen ingår ägande och förvaltning av bostäder samt kommunala och kommersiella fastigheter. Partillebo AB äger och förvaltar en väsentlig del av kommunens verksamhetslokaler. Partillebo leds av VD Mats Nilsson, styrelseordförande Angela Fast Torstensson (M) samt vice ordförande Lars Kjellgren (S).

Partille Energi AB ägs till hundra procent av Parthaella och sköter produktion och distribution av fjärrvärme och gas i Partille kommun. Elnätet ägs av Partille Energi Nät AB, ägt av Partille Energi AB.

Gryaab AB svarar för rening av avloppsvattnet i Göteborgsregionen. Kommunen samäger Gryaab tillsammans med kommunerna Ale, Bollebygd, Göteborg, Härryda, Kungälv, Lerum och Mölndal. Partille kommuns ägarandel är 4,2 procent.

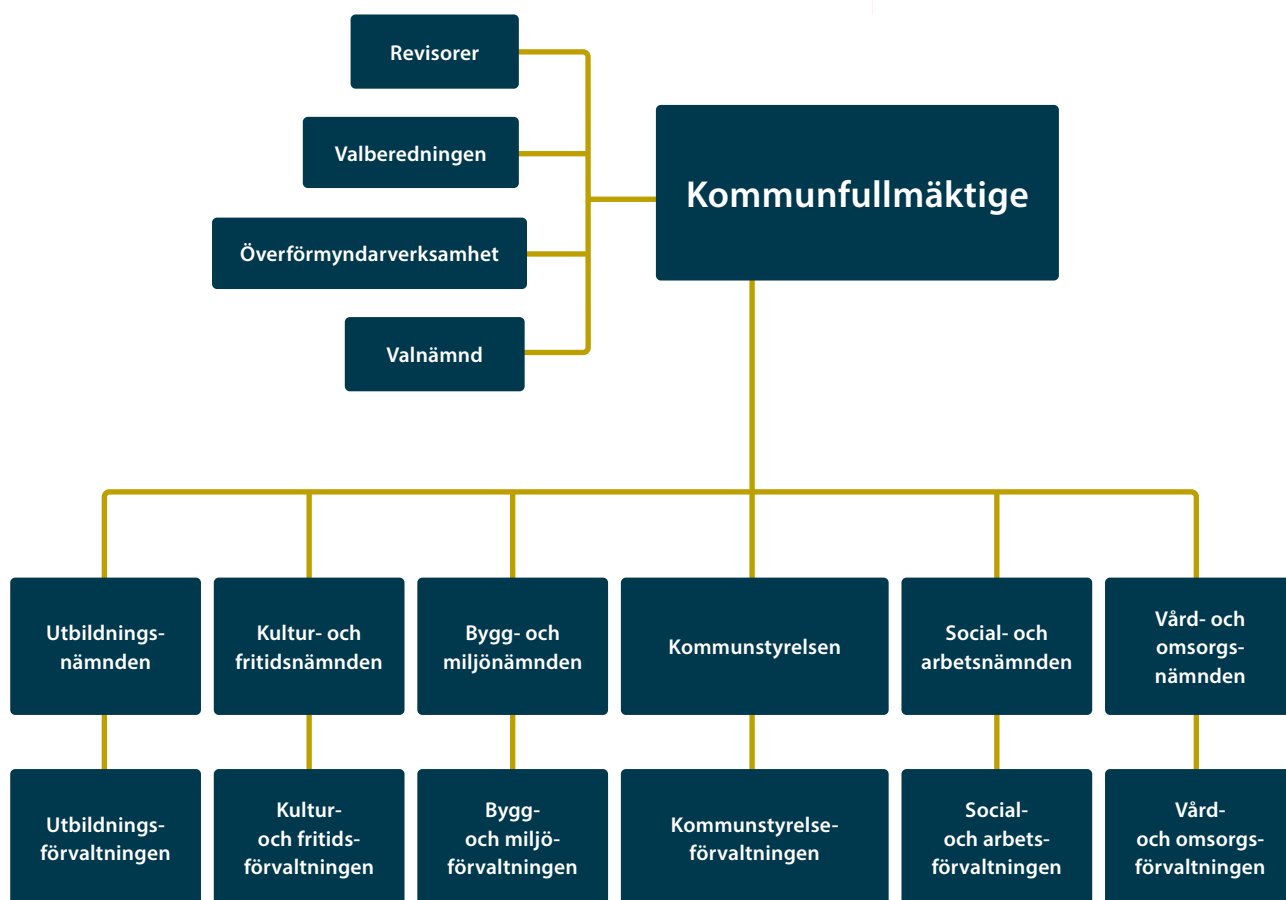
Renova AB är ett miljöföretag inom avfall och återvinning. Kommunen samäger Renova tillsammans med kommunerna Göteborg, Härryda, Öckerö, Stenungsund, Tjörn, Mölndal, Kungälv, Ale och Lerum. Partille kommuns ägarandel är 1,87 procent.

Andra företag med ägarintressen

Grefab, Göteborgsregionens Fritidshamnar AB, är ett bolag som bildades 1973 med kommunerna Göteborg, Mölndal, Partille och Ale som delägare. Grefab ska verka för att tillgodose behovet av fritidsbåtplatser och därtill hörande service för boende i ägarkommunerna.

Räddningstjänsten i Storgöteborg är ett kommunalförbund (räddningstjänstförbund) bestående av Göteborg, Mölndal, Kungsbacka, Härryda, Partille, Lilla Edet, Stenungsund, Tjörn och Lerum.

Göteborgsregionen, GR, är ett kommunalförbund i Västsverige, bildat 1995. GR består av kommunerna Ale, Göteborg, Härryda, Kungsbacka, Kungälv, Lerum, Mölndal, Partille, Stenungsund, Tjörn, Öckerö, Alingsås och Lilla Edet. GR:s uppgift är att verka för samarbete över kommungränserna och vara ett forum för idé- och erfarenhetsutbyte inom regionen.



Kommunens nämnds- och förvaltningsorganisation.

Kommunfullmäktige är kommunens högsta beslutande organ. Kommunfullmäktige beslutar om gemensamma mål och riktlinjer för den kommunala verksamheten och hur pengarna i budgeten ska användas. En annan fråga som kommunfullmäktige beslutar om är hur mycket invånarna ska betala i skatt.

Överförmyndarverksamheten ansvarar för att sköta tillsynen över gode män, förvaltare och förmyndare. Nämnden är gemensam för Härryda, Kungsbacka, Mölndal och Partille.

Valnämnden ansvarar för att genomföra val och folkomröstningar i kommunen. Vart fjärde år sker allmänna val till kommunfullmäktige, region och riksdag. Valet till EU-parlamentet äger rum vart femte år.

Utbildningsnämnden ansvarar för kommunens utbildning och barnomsorg. Nämnden bedriver verksamhet inom förskola, förskoleklass, grundskola, grundsärskola, fritidshemsverksamhet, gymnasieskola, gymnasiesärskola, vuxenutbildning och svenska för invandrare (SFI).

Kultur- och fritidsnämnden ansvarar för kommunens kultur- och fritidsverksamhet. Uppdraget innebär att stödja verksamma föreningar, organisationer och enskilda som verkar inom nämndens verksamhetsområde. Vidare ansvarar nämnden för att leda biblioteks- och fritidsgårdsverksamhet, kulturskolan, konst- och kultur samt förvaltning av fritidsanläggningarna.

Bygg- och miljönämnden ansvarar över de frågor som rör tillsyn och tillstånd inom bygg, miljö och hälsoskydd, tobak- och serveringstillstånd. Nämnden har även som uppdrag att verka trafiksäkerhetsfrämjande och ansvarar för att bebyggelsen inom kommunen är beständig, funktionell, tillgänglig, hållbar och estetiskt tilltalande.

Kommunstyrelsen har en ledande och samordnande roll som kommunens politiska förvaltningsorgan. Styrelsen bereder normalt samtliga ärenden som ska behandlas i fullmäktige och har till uppgift att överblicka hela den kommunala förvaltningen. Kommunstyrelsen följer således upp kommunens verksamhet och dess ekonomiska ställning.

Kommunkontoret består av IT, ekonomi, lön & stab, HR och kommunikation. Avdelningarna stödjer och föreslår utveckling av kommunövergripande planering och uppföljning och ger stöd till den dagliga driften i verksamhetsförvaltningarna.

Samhällsbyggnadskontoret ansvarar för planering och användningen av bostäder och infrastruktur. Samhällsbyggnadskontoret planerar också kommunens gator och vägar samt ombesörjer dessa. Inom samhällsbyggnad finner vi också de avgiftsfinansierade verksamheterna renhållning och vatten och avlopp.



Partille kommun är en stor organisation med många verksamheter. Här arbetar drygt 100 kvalificerade yrkesgrupper som tillsammans har fokus på invånares, besökares och företagares bästa.

Social- och arbetsnämnden ansvarar för socialtjänsten (med undantag för äldre och personer med funktionshinder) vilket innebär ansvar för kommunens insatser för barn och ungdomar, personer med missbruksproblem samt ärenden som ryms inom familjerätten. Vidare ansvarar nämnden för invandrar- och flyktingverksamhet samt samordning av kommunens insatser för arbetsmarknadsbefrämjande åtgärder.

Vård- och omsorgsnämnden ansvarar för omsorg, stöd och service till äldre samt personer med funktionshinder. Nämnden utför även hälso- och sjukvårdsinsatser i form av hemsjukvård och rehabilitering genom PartilleRehab.



Styrning och uppföljning av den kommunala verksamheten

I Partille kommun arbetar vi efter den politiskt antagna styrmodellen. Styrmodellen beskriver hur verksamheten leds och styrs, det vill säga hur det går till att besluta och följa upp. Styrmodellen bidrar till att skapa en helhetsbild och en röd tråd hela vägen från vision till verksamhet och säkerställer på så sätt att den politiska viljeriktningen får genomslag. Styrmodellen ska vara ett stöd och skapa struktur för kommunens planering- och uppföljningsarbete.

Planerings- och uppföljningsprocessen

Planering utgår från tidigare resultat och erfarenheter samt omvärldsbevakning. En väl genomförd analys utifrån uppföljningen är en förutsättning för god styrning i planeringen. I planeringsfasen beslutas om mål och strategier för kommande period genom att identifiera förbättringsområden, bedöma behov och efterfrågan samt fördela tillgängliga resurser.

I juni månad fattar kommunfullmäktige beslut om den budget och skattesats som ska gälla för nästkommande år samt en plan för följande två år. Kommunfullmäktiges beslut föregås av budgetberedning som inleds några månader tidigare och tas fram i kommunstyrelsen. I budgeten beslutar kommunfullmäktige om kommunbidrag som utgör den ekonomiska ramen för nämndernas verksamhet. Kommunbidraget räknas upp med två procent gentemot föregående år. Med hänsyn till eventuell målgruppsförändring, som baseras på den senaste befolkningsprognosen, förekommer viss justering av kommunbidraget för specifika nämnder. Kommunbidragsfördelningen ska stimulera ett sunt ekonomiskt synsätt som bidrar till god ekonomisk hushållning och ekonomiskt ansvarstagande. När budgeten är beslutad upprättar nämnderna verksamhetsplaner och detaljbudgetar som redovisar hur nämnderna planerar att uppnå mål inom tilldelad ekonomisk ram.

Kommunfullmäktige följer upp budgeten vid två tillfällen under året, vid delårsredovisningen den 31 augusti och i kommunens årsredovisning vid årsskiftet. Kommunfullmäktige bedömer kommunens verksamhetsmässiga måluppfyllelse per målområde utifrån nämndernas sammanvägda resultat och analys samt utifrån utfallet av fullmäktiges indikatorer och analys av dessa.

Kommunens finansiella måluppfyllelse följs upp utifrån målområdena:

- Kommunens resultat och risk
- Kommunens finansiella kapacitet
- Koncernens resultat och risk
- Koncernens finansiella kapacitet

God ekonomisk hushållning bedöms vara uppfyllt om samtliga verksamhetsmässiga och finansiella målområden bedöms vara helt eller delvis uppfyllda.

Internkontroll

Kommunstyrelsen har det övergripande ansvaret för att se till att god intern kontroll upprätthålls i kommunen. Kommunstyrelsen ska enligt kommunallagen ha uppsikt över nämnder, kommunala bolag och de kommunalförbund som kommunen är medlem i. Uppsikten utgör förutsättning för att styrelsen ska kunna leda och samordna kommunens angelägenheter. Uppsiktsplikten innebär att kommunstyrelsen har rätt att göra påpekanden, lämna råd och anvisningar samt om det är nödvändigt eller om den interna kontrollen inte fungerar se till att frågan förs upp till behandling av kommunfullmäktige. Kommunstyrelsen ska vidare övervaka den ekonomiska förvaltningen, att verksamheten bedrivs i enlighet med de mål och riktlinjer som fullmäktige har bestämt, att lagar och förordningar följs samt att medlen används på ett ändamålsenligt sätt.

Varje nämnd ska anta en särskild plan för uppföljning av den interna kontrollen och hålla den uppdaterad. Granskningsområdena ska baseras på en väsentlighet- och riskbedömning. Internkontroll genomförs genom stickprov och IT-baserade säkerhetsrutiner.

Styrdokument

Kommunfullmäktige är kommunens högsta beslutande organ och fastställer de politiska visioner som ligger till grund för övriga styrdokument.

Kommunfullmäktiges budget är kommunens övergripande styrdokument och anger de politiska prioriteringar, mål och resurser som ska styra nämnder och styrelser det kommande året. Budgeten är överordnad övriga styrdokument. Nedanstående bild är en schematisk bild över övriga styrdokument.

Politys beslutas av kommunfullmäktige och ger uttryck för kommunens grundläggande värderingar och förhållningssätt inom ett specifikt område. En policy är kortfattad och gäller på lång sikt. Begreppet policy är förbehållet kommunövergripande dokument.

En strategi ska vara kommunövergripande och på ett översiktligt och långsiktigt perspektiv beskriva vad kommunen ska uppnå inom ett definierat område. Kommunen ska sträva efter att ha få strategier och endast inom de områden som fullmäktige bedömer vara särskilt prioriterade. Strategin kan, men måste inte, brytas ner till mer detaljerade program eller planer.

Planer och program används av förvaltningarna när de beslutar hur man går tillväga för att uppfylla de kommunövergripande strategierna.

Reglementen, delegationsordningar och regelverk styr nämndernas verksamhet. Reglerna har oftast sitt ursprung i lagar och förordningar och beslutas av kommunfullmäktige, kommunstyrelsen eller annan nämnd.

Bolagsordning, ägardirektiv och aktieägaravtal är styrande dokument för kommunens hel- och delägda bolag.

Kommuninterna riktlinjer är verksamhetsspecifika och gäller ett tydligt avgränsat område.

Visionen – mitt i det goda livet

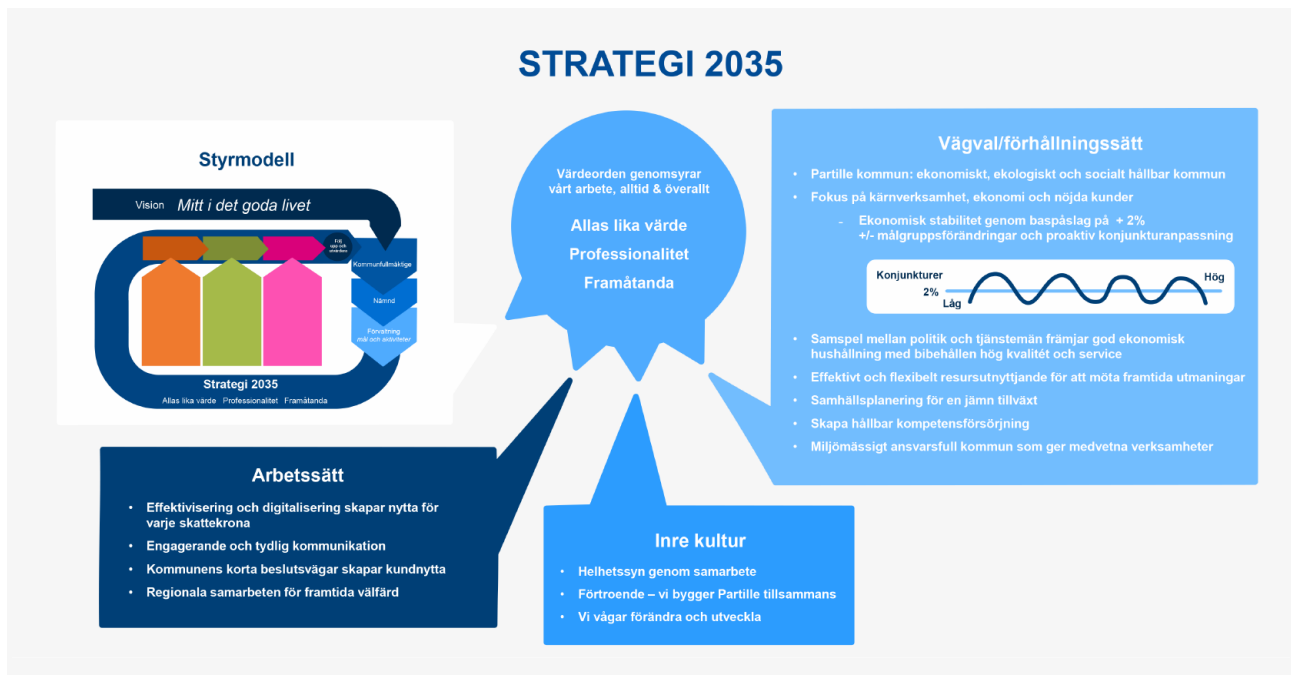
Mitt i det goda livet är Partilles vision. Visionen bygger på ekonomisk, miljömässig och social långsiktig hållbarhet vilket är vägledande för allt arbete som sker i kommunen.

Kommunens tre verksamhetsmässiga övergripande målområden för visionen är; ”Hållbarhet i Partille”. ”Lära och verka i Partille” samt ”Bo i och uppleva Partille”.

2021 var första året med kommunens nya styrmodell, med färre målområden och tydligare fokus på planering, genomförande, uppföljning och utveckling på en övergripande nivå. Som stöd till arbetet har kommunen ett IT-verktyg som ska stödja så väl planerings- som uppföljningsprocessen.

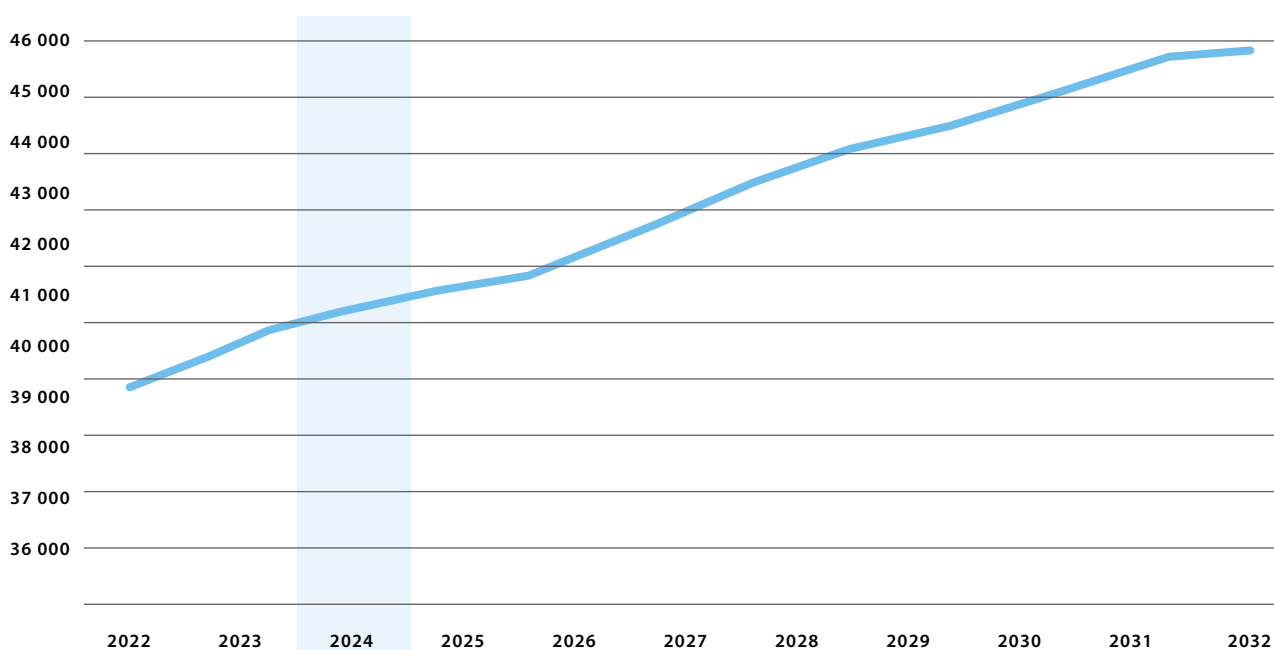
Strategi 2035 – alltid på väg framåt

Strategi 2035 är en sammanfattning av de olika verktyg vi använder för att nå kommunens vision och mål. Våra värdeord genomsyrar allt vårt arbete – alltid och överallt. Värdeorden sammanfattar tillsammans med strategin kommunens arbetsätt, vår inre kultur och våra förhållningssätt. Strategin lyfter fram de delar som vi redan gör bra och uppmuntrar oss att göra mer av det. Vår inre kultur bidrar till utveckling, våra arbetsätt skapar så väl ekonomiska som mänskliga värden och våra förhållningssätt tar avstamp i medvetenhet, samarbete och långsiktighet. I Partille är varje kund viktig, här kan varje medarbetare göra skillnad och alla dagar räknas. En översyn av Strategi 2035 pågår, vilken kommer att utmynna i en uppdaterad strategi, Strategi 2040.



Strategi 2035 är en sammanfattning av de olika verktyg som används för att nå kommunens vision och mål.

Viktiga förhållanden för resultat och ekonomisk ställning



Befolkningsutveckling i Partille kommun.

Befolkningsutveckling

Befolkningen i Partille kommun passerade 40 000 under början av 2023 och växte under 2024 med 0,8 procent till 41 060 invånare. Årets befolkningstillväxt var lägre än 2023 vilket till största del berodde på att färre nybyggda bostäder stod klara för inflyttning under året samt att antalet nyfödda minskade. Minskningen av antalet nyfödda följer trenden för riket och ser ut att fortsätta även om prognosen är osäker. Under prognosperioden ökar den yngsta åldersgruppen med 7,4 procent och ökningen varierar mellan 0,2 och 1,4 procent per år. De stora barnkullarna på 1940-talet innebär att antalet personer i åldern 80 år eller äldre kommer att öka betydligt de kommande åren, totalt beräknas de öka med knappt 27 procent till 2033.

När befolkningen ökar i Partille medför det utmaningar i att anpassa den kommunala verksamheten, infrastrukturen och bostadsbeståndet. Den planerade tillväxten behöver utgå från kommunens mål om en socialt, ekonomiskt och miljömässigt hållbar kommun. En stor del av kommunens befolkningstillväxt sker genom nybyggnation vilket dock innebär att ökningen av befolkningen på lång sikt (längre än 5 år) till mycket stor del beror på hur konjunktur och efterfrågan på nybyggda bostäder utvecklar sig.

Arbetsmarknad, näringsliv och kompetensförsörjning

År 2025 präglas den svenska arbetsmarknaden av en fortsatt lågkonjunktur, vilket har lett till en ökning av arbetslösheten. Trots detta ser arbetsgivarna något ljusare på framtiden, och det finns en förväntan på att arbetslösheten kommer att börja minska igen under året. Näringslivet och den offentliga verksamheten står inför stora utmaningar med den gröna och digitala omställningen, vilket kräver nya kompetenser och förändrade arbetssätt. För att möta dessa behov är samverkan mellan arbetsmarknad, näringsliv och utbildningssektorn väsentligt.

Kompetensförsörjningen är en central fråga, där det är viktigt att hitta rätt kompetens för att stärka konkurrenskraft och möta behoven inom välfärden

Finansiella risker

Ränterisk är risken att värdet på tillgångar och skulder förändras på ett ofördelaktigt vis då räntenivåer ändras. Ränteomsättningsrisk är risken att kommunkoncernens skuld omsätts till ofördelaktiga räntor. Genom att skuldportföljen är strukturerad på ett sådant sätt att kapitalförfallen får en tillfredsställande spridning över tiden minskar risken för räntesvängningar. En annan finansiell risk är en likviditetsrisk, det vill säga risken att det inte finns egna medel att finansiera framtida investeringsbehov. Kommunen behöver därför arbeta aktivt med likviditetsplanering, prioriteringar av investeringar samt ha ett resultat som matchar framtida investeringsbehov.

Totala pensionsförpliktelser

Poster, mnkr	2019	2020	2021	2022	2023	2024
Total Pensionsförpliktelse i balansräkningen	842	851	860	857	936	1 054
<i>varav avsättning inklusive särskild löneskatt</i>	<i>188</i>	<i>215</i>	<i>239</i>	<i>256</i>	<i>328</i>	<i>433</i>
<i>varav ansvarsförbindelse inklusive särskild löneskatt</i>	<i>654</i>	<i>636</i>	<i>621</i>	<i>601</i>	<i>608</i>	<i>620</i>
Pensionsförpliktelse som tryggs i pensionsförsäkring	0	0	0	0	0	0
Pensionsförpliktelse som tryggs i pensionsstiftelse	0	0	0	0	0	0
Förvaltade pensionsmedel – marknadsvärde	299	469	615	543	645	802
<i>varav finansiella placeringar</i>	<i>299</i>	<i>469</i>	<i>615</i>	<i>543</i>	<i>645</i>	<i>802</i>

Totala pensionsförpliktelser

Pensionsförpliktelsen redovisas sedan 1998 enligt den så kallade "blandmodellen" där pensioner intjänade före 1998 inte skuldförs utan redovisas som ansvarsförbindelse. Pensionsförpliktelsen minskar i takt med att utbetalningar görs och ökar genom basbeloppsförändringar och räntjusteringar. Ansvarsförbindelsen uppgår till 620 miljoner kronor och har därmed ökat med 12 miljoner kronor under året. Ökningen beror på att basbeloppsuppräknigen varit högre än utbetalningarna.

Pensioner avseende förmånsbaserad pension som är intjänad efter 1998 redovisas som en skuld i kommunens balansräkning. Pensionsskulden ökar i takt med intjänande samt att flera i kommunen kommer upp i lönenivåer överstigande 7,5 basbelopp. Skulden påverkas också av förändringar i prisbasbeloppsnivåer. Kommunens skuld för pensioner 2024 är 554 miljoner kronor.

Pensionsförvaltning

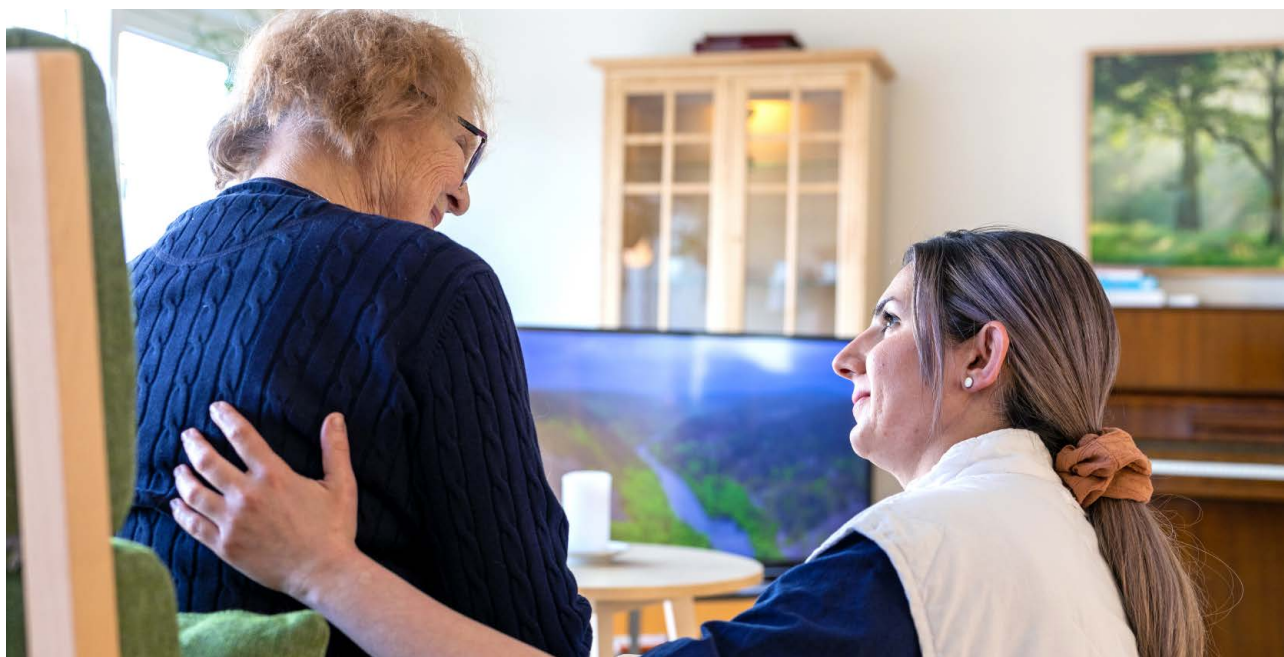
Kommunen säkerställer framtida pensionsutbetalningar genom att ha en väl tilltagen pensionsportfölj. Det huvudsakliga målet med pensionsmedelsförvaltningen är att minska belastningen från kommunens pensionsåtagande, både vad gäller likviditetsbehov och pensionskostnader. Målet är att marknadsvärdet av tillgångarna i pensionsmedelsförvaltningen senast år 2040 ska täcka minst hela pensionsskuldens bokförda värde. Den 31 december 2024 var

pensionsskulden till kommunens anställda 554 miljoner kronor och pensionsportföljen hade ett marknadsvärde på 802 miljoner kronor, vilket innebär att konsolideringsgraden den 31 december 2024 var mer än 100 procent.

En jämförelse mellan portföljens nuvarande allokering och limiterna specificerade i kommunens finanspolicy visar att pensionsportföljen ligger inom de limiter som definieras för respektive tillgångslag. Andelen räntor i portföljen är 24 procent och andelen aktier är 74 procent.

För samtliga av kommunens placeringar gäller att förvaltningen ska ske med etisk hänsyn – för en ekonomisk, ekologisk och socialt långsiktig hållbar kommun – ur ett globalt perspektiv. Placeringar medges inte i företag vars huvudsakliga verksamhet är utvinning av fossila bränslen. Placeringar ska även undvikas i företag som på annat sätt är inblandade i framställningen av fossila bränslen genom till exempel produktion och prospektering. Samtliga placeringarna följer de hållbarhetskriterier som finns i kommunen.

Pensionsmedelsförvaltningen ska enligt finanspolicyen ge en långsiktig avkastning på 4 procent årligen i reala termer, det vill säga justerat för inflation. Under 2024 var avkastningen 15,8 procent.



Vägen mot en hållbar kommun – hur ligger vi till?

Hållbarhetsfrågorna är en del av allt vi gör och genomsyrar alla våra verksamheter, vilket också syns i nämndernas och bolagens årsredovisningar. Nedan är en sammanfattande analys utifrån hur vi ligger till, vilka utmaningar vi står inför och det fortsatta arbete som behövs. Analysen bygger på hållbarhetsindikatorernas utveckling över tid, nämndernas och bolagens årsredovisningar samt en workshop med representanter från kommunens förvaltningar och helägda bolag. För ytterligare information se hållbarhetsrapport som finns bifogad till kommunens årsredovisning

Vi lever i en tid präglad av osäkerhet och en allt snabbare samhällsförändring. Globala skeenden påverkar i allt större utsträckning våra lokala förutsättningar i Partille, samhällsutmaningarna är komplexa, och framtiden är svår att förutspå. Det riskerar att öka oron i samhället och minska tilliten. Det är därför viktigt att vi fortsätter vårt arbete för att skapa en stark och robust kommun med hög tillit och inkludering, där vi värnar om den demokratiska utvecklingen.

Vad vi gör på lokal nivå har stor betydelse för den sociala, miljömässiga och ekonomiska hållbara utvecklingen inte bara i Partille men även globalt, inte minst när det gäller att begränsa klimatförändringarna. Under året har beslut, utvecklingsarbete och insatser i våra verksamheter skapat fortsatta förutsättningar för och bidragit till en mer hållbar samhällsutveckling. Under året har hållbarhetsprogrammet Hållbara Partille 2035 antagits och spridits i nämnder och i förvaltningar på ledningsnivå. Ett stödmaterial med utgångspunkt i hållbarhetsprogrammet är påbörjat för att inspirera och stötta våra verksamheter i sitt hållbarhetsarbete i vardagen. Arbetet med genomförandet av kommunens 20 antagna klimatlöften för 2024–2026 har fortsatt. Samverkan med de kommunala bolagen har stärkts, där en hållbarhetsbilaga till hyresavtalet finns som ett stöd i arbetet för hållbara verksamhetslokaler. Arbetet med de kommungemensamma fokusområdena hållbar kompetensförsörjning, fullföljda studier och trygga miljöer har gått in i nästa fas. Arbetsgrupper arbetar nu aktivt med insatser för att skapa förändring utifrån de tre fokusområdena. Utöver det har samtliga chefer och nyckelpersoner från förvaltningar och helägda bolag också fått kompetensutveckling i förändringsledning för att stärka arbetet med att framtidsrusta Partille.

Det är i vardagen och genom de ordinarie styrprocesserna vi får störst effekt i hållbarhetsarbetet. Utöver det som genomförts under 2024 har nämnderna samt bolagen antagit mål och indikatorer framåt som täcker samtliga tre hållbarhetsdimensioner. Nämndernas mål och indikatorer kopplat till den miljömässiga dimensionen har blivit fler men skulle kunna utvecklas ytterligare.

Utifrån nyckeltal och statistik går det att konstatera att Partille kommun i flera fall ligger bra till i ett nationellt och regionalt perspektiv men att det finns skillnader mellan olika kommuner. Utifrån nyckeltal ser vi också behovet av att öka takten i omställningsarbetet för att uppfylla våra åtaganden regionalt, nationellt och globalt, samt bli en hållbar kommun till 2035.

De samhällsutmaningar som vi står inför är förenade med stora samhällskostnader, både kortsiktigt för de åtgärder som krävs och långsiktigt om vi misslyckas med att möta våra utmaningar. Samtidigt har arbetet med att styra mot en hållbar kommun stora möjligheter att skapa positiva synergieffekter inom flera områden, exempelvis bättre hälsa, miljö och ekonomi på lång sikt. Att stärka hållbarhetsarbetet är därför en stor möjlighet, och Partille kommun har goda förutsättningar att ta vara på denna möjlighet.

Hållbarhetsutmaningarna är dock komplexa och lösningarna består ofta av ett betydande omställningsarbete och långsiktiga processer. Kommunens verksamheter behöver goda förutsättningar att kunna bidra till arbetet. Huruvida vi kommer att uppnå det önskade läget om en hållbar kommun är därmed beroende av insatser och arbete som görs och påbörjas idag och prioriteringar och beslut som tas inom de kommande åren.

Slutsatser

Behov av att påskynda omställningsarbetet – Flera områden inom vår hållbara utveckling går åt rätt håll. För att nå hållbarhetsprogrammets målbilder är det dock av största vikt att öka takten i omställningsarbetet, särskilt vad gäller arbetet med att begränsa vår klimatpåverkan. Vi behöver särskilt fokusera och prioritera de insatser som ger störst effekt och där vi har en stor rådgighet.

Fortsätta stärka hållbarhetsperspektivet

i våra ordinarie processer – Det är i vardagen och i de ordinarie styrprocesserna i kommunens arbete som vi får störst effekt, exempelvis genom budget och målstyrningsprocessen. Genom att använda hållbarhetsprogrammet som riktmerke i dessa processer kan våra nämnder och verksamheter identifiera och prioritera de insatser och åtgärder som tar oss mot vårt önskade läge – Hållbara Partille 2035.

Fortsätta stärka hållbarhetsperspektivet i inköps- och

upphandlingsarbetet – Att arbeta strategiskt med inköp är en av kommunens viktigaste verktyg för att nå våra mål och därmed en av våra största möjligheter att direkt påverka vår resa mot ett hållbart samhälle. I det strategiska inköpsarbetet behövs medvetna handlingar i hela organisationen och att det ingår som en naturlig del i kommunens övergripande processer. I detta ingår att fortsätta arbeta med att ställa samt följa upp krav i våra upphandlingar.

Stärka samverkan för hållbar utveckling internt och externt

– Genom samverkan inom kommunkoncernen, med näringsliv och civilsamhälle och med andra kommuner kan vi använda våra resurser mer effektivt. Tid och resurser för samverkan kan dock vara en utmaning i dagens organisation, och det behöver prioriteras för att lyckas i hållbarhetsarbetet framåt. Det behövs även tydliga strukturer för när, var och hur samverkan ska ske. Det är viktigt att ett centralt stöd och samordning erbjuds för att underlätta förändringsarbete och komplexa processer i kommunens verksamheter.

Skapa likvärdiga förutsättningar i alla kommuner – I Partilles olika kommuner råder det olika förutsättningar för att leva ett hållbart liv. Därför är det viktigt att vi fortsätter att skapa likvärdiga förutsättningar utifrån hållbarhetsprogrammets tre målbilder; ett attraktivt Partille med goda livsvillkor, ett robust och sammanhållet Partille samt ett miljö- och klimatsmart Partille. Utifrån Partilles demografiska och geografiska förutsättningar har vi goda förutsättningar att alla ska kunna leva ett hållbart liv.



En omfattande nybyggnation av ett kafé, en butik samt lokaler för anställda vid Jonsereds Trädgårdar färdigställdes under 2024.

Händelser av väsentlig betydelse

Några händelser av väsentlig betydelse har påverkat de finansiella rapporterna under 2024. Dessa redovisas i avsnittet nedan.

Omstrukturering av väsentliga verksamheter

Under 2024 har ingen omstrukturering av väsentlig betydelse skett.

Väsentliga avtal

Under 2024 har kommunen tecknat ett samverkansavtal med Trafikverket avseende utredning av Trafiksystem i centrala Partille. Utredningen beräknas kosta 31 miljoner kronor och kommer pågå fram till 2027. Avtalet har klassificerats som en avsättning och därmed kostnadsförts i sin helhet i räkenskaperna 2024.

Kommunen har även tecknat en avsiktsförklaring med Trafikverket, Västra Götalandsregionen och Västtrafik avseende parternas avsikter gällande planering, genomförande och finansiering av åtgärder i Trafiksystem centrala Partille. Syftet är att klargöra parternas gemensamma inriktning samt förutsättningarna för fortsatt samverkan. Kommunens framtida åtaganden i form av medfinansiering till Trafikverket bedöms till 800 miljoner kronor. Kommunen har redovisat detta som en ansvarsförbindelse.

Rättstvister

Kommunen har en mindre pågående tvist dock inga av större karaktär som väsentligt påverkat 2024 års finansiella rapport. Beloppet är kostnadsfört i resultaträkningen i enlighet med den grundläggande principen om rimlig försiktighet.

Större investeringar

Investeringsvolymen är en viktig faktor för bedömning av kommunens ekonomiska utveckling. Nettoinvesteringarna har under 2024 uppgått till 259 miljoner kronor i kommunen. Parthaellakoncernen har totalt investerat för 519 miljoner kronor. I Parthaella är det Partillebo AB som står för de största investeringarna. Kommunens största investering 2024 var ombyggnationen av Jonseredsvägen följt av gatubeläggningar och va-ledningar. Till de större investeringar tillhör även ombyggnation av Gavelåsbron. Bland Partillebo ABs större bostadsprojekt har Gökegård centrum färdigställts om totalt 63 lägenheter. Vidare löper Vågkanten i Partille centrum på och förväntas färdigställas under 2024 och ombyggnadsprojektet i Anneberg fortsätter som planerat. På lokalsidan har Nygårdsvägens förskola och Jonsereds trädgårdar färdigställts under 2024. Mer om investeringar finns att läsa under investeringsredovisningen på sid 41.

Omvärdens påverkan på kommunens resultat

Kommunens positiva resultat 2024 beror bland annat på att kommunen har ökat skatteintäkter jämfört med budget. Svårigheten att rekrytera personer med rätt kompetens börjar också få en effekt på resultatet. När det uppstår vakanser i verksamheten och vid nyrekrytering sker en löneglidning som leder till högre kostnader för kommunen. Den höga inflationen har under 2024 påverkat prisutvecklingen på varor och tjänster i negativ riktning. Kommunens prognostiserade resultat kommande år ser fortsatt positivt ut. För ett fortsatt bra resultat kommer det att ställas ökade krav på prioriteringar och ett ökat omställningsarbete i verksamheten.



Kommunens arbetsmiljöarbete fortsätter att utvecklas med fokus på medarbetarengagemang, ledarskap och trygg arbetsmiljö. Under året har bland annat en arbetsmiljöutbildning genomförts och antalet arbetsskadeanmälningar minskat jämfört med föregående år.

Väsentliga personalförhållanden

Kommunen ska arbeta för att tillgodose kommuninvånarnas behov och förväntningar. Hur väl vi lyckas beror till stor del på våra medarbetares kompetens. Kompetensförsörjning kommer fortsatt att vara en stor utmaning kommande år. Det gör det extra viktigt att behålla befintliga medarbetare, något vi kan lyckas med genom ett högt medarbetarengagemang och ett starkt ledarskap.

Viktiga händelser och arbetsmiljöarbete

Den årliga uppföljningen av det systematiska arbetsmiljöarbetet har för andra gången genomförts i kommunens systemstöd. Till skillnad från 2023 gjordes betydligt färre uppföljningar av det systematiska arbetsmiljöarbetet under 2024. Inför kommande år behövs en förstärkning i form av ökat stöd från HR för att nå bättre resultat.

En planerad arbetsmiljöutbildning för nya chefer och skyddsombud har genomförts. Likaså har ett arbete för att uppdatera kommunens arbetsmiljöpolicy samt en kompletterande arbetsmiljöutbildning påbörjats.

Ledarträffarna Alla chefer har under året haft fokus på förändringsledning.

Väsentliga nyckeltal för arbetsmiljöarbetet

Arbetsskade- och tillbudsanmälningar

Under året rapporterades 640 arbetsskador och 691 tillbud. Motsvarande siffror för 2023 var 773 och 682, vilket innebär att antalet anmälningar har minskat. Andel arbetsskador utan frånvaro under 2024 var 84 procent.

Antal	2023-12-31	2024-12-31
Arbetsskador	773	640
Tillbud	682	691

Personalomsättning

Personalomsättningen minskar (10,4 procent) jämfört med föregående år. Arbetet med åtgärder för att förbättra introduktionen, utveckling av den digitala medarbetarintroduktionen samt insatser anpassade för specifika förvaltningar fortsätter. Som ett led i att möta kommunens kompetensförsörjningsutmaning har en pensionsriktlinje tagits fram, med syfte att behålla äldre medarbetare och yrkeskompetens.

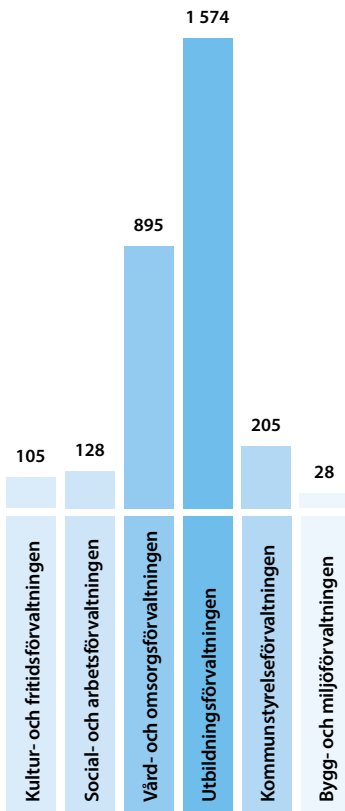
Antalet chefsrekryteringar över helåret har minskat vilket stärker kommunens arbetsgivarvarumärke.

Procent	2023-12-31	2024-12-31
Personalomsättning	14 %	10 %

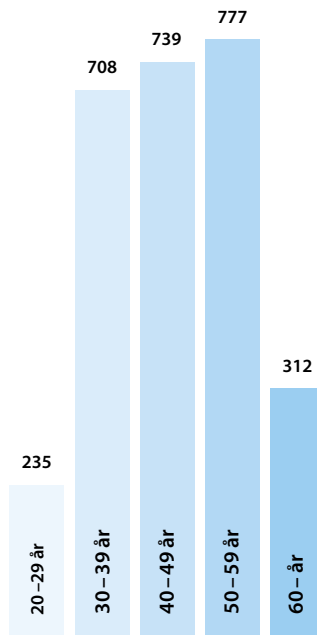
Medarbetarengagemang

2024 års medarbetarenkät genomfördes i samarbete med en ny leverantör. Svarefrekvensen var, liksom tidigare år, hög och låg på 88 procent vilket ger en god tillförlitlighet till svaren. Enkätens resultat delas upp i styrkor och fokusområden och frågorna har en stark koppling till medarbetarengagemang. I jämförelse med andra kommuner med samma leverantör har vi ett högt resultat avseende medarbetarengagemang, 74 procent.

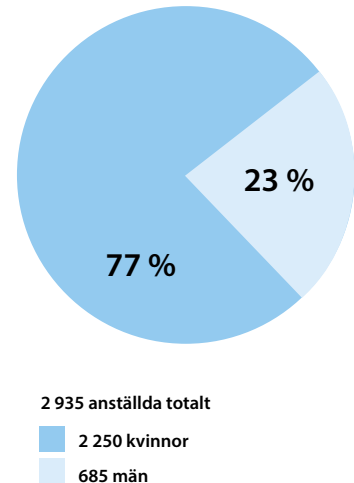
Partille kommun har också ett jämförelsevis högre resultat än andra kommuner på frågan om man skulle rekommendera sin arbetsgivare till andra.



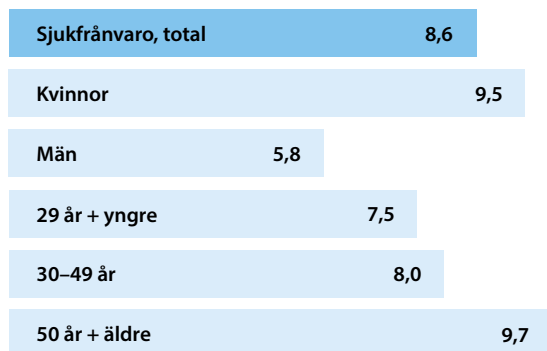
Antal anställda med månadslön
– per förvaltning



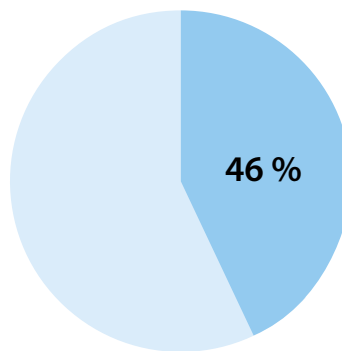
Åldersfördelning tillsvidareanställda
– antal anställda



Antal anställda i Partille kommun
– antal kvinnor, antal män



Sjukfrånvaro av ordinarie arbetstid
– i procent



Långtidsfrånvaro*
– del av total sjukfrånvaro

* Långtidsfrånvaro definieras som frånvaro under en period på 60 dagar eller mer.

Sjukfrånvaro

Sjukfrånvaron minskade något mot föregående år och var 2024 på 8,6 procent. Fortfarande finns skillnader mellan de verksamheter som har medarbetare med möjlighet till distansarbete och de verksamheter som har uppdrag nära våra medborgare. Kvinnor var fortsatt mer sjuka än män men på en rullande 12-månadersperiod ser vi en minskning av kvinnornas sjuktal.

Korttidsfrånvaron fortsatte att minska 2024 medan långtidsfrånvaron höll sig på samma nivå som året innan.

Procent	2023-12-31	2024-12-31
Sjukfrånvaro rullande tolv månaders	9,0 %	8,6 %

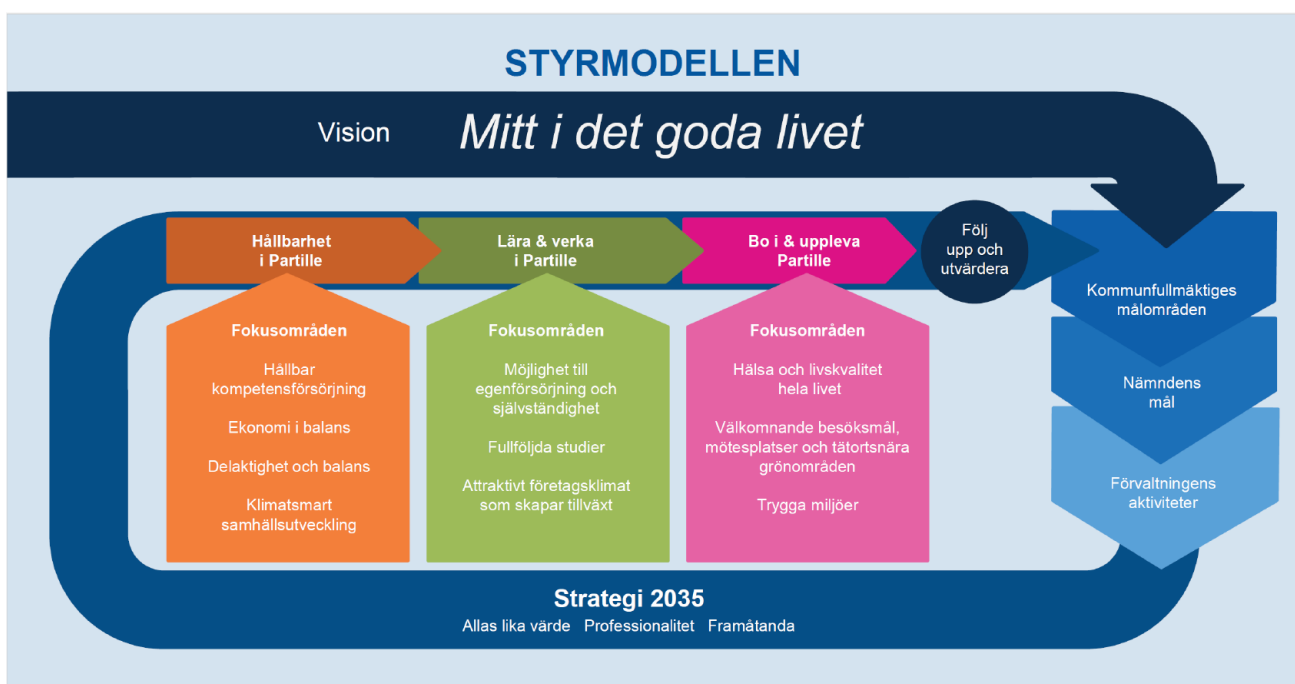
Jämställdhetsaspekt

Medarbetarnas könsfördelning ligger på liknande nivåer som 2023 med 76,6 procent kvinnor och 23,4 procent män. Mest jämställd är bygg- och miljöförvaltningen med 55 procent män och 45 procent kvinnor. Tätt därefter följer kommunstyrelseförvaltningen med 58 procent kvinnor och 42 procent män samt kultur- och fritidsförvaltningen med 54 procent kvinnor och 46 procent män. Social- och arbetsförvaltningen har de största skillnaderna med 15 procent män och 85 procent kvinnor. Bland kommunens 141 chefer är 79 procent kvinnor och 21 procent män. Vilket i stort speglar fördelning mellan kvinnor och män bland kommunens medarbetare.

Procent	2023-12-31	2024-12-31
Månadsanställda, kvinnor	77,0 %	77,0 %
Månadsanställda, män	23,0 %	23,0 %

Uppföljning av kommunens målarbete

I Partille lever du mitt i det goda livet. Här bor du i bra bostadsområden med naturen inpå knuten samtidigt som du har nära till service och storstadens pulserande liv. Visionen beskriver vad vi vill och vart vi ska och är vägledande för allt arbete som sker i kommunen.



Partille kommuns styrmodell.

Kommunfullmäktige beslutar om kommunens tre övergripande målområden och till varje målområde finns en målbild som beskriver vad vi vill uppnå inom respektive målområde. Till varje målområde finns också ett antal fokusområden som förtydligar den politiska viljeriktningen för perioden. Med hjälp av målbilderna samt fokusområdena tydliggörs vad som är viktigast just nu. Med hjälp av resultat eller prognos från nämndernas måluppföljning samt analys av kommunfullmäktiges indikatorer kan vi se om vi är på rätt väg. Om vi inte är det, så är vi snabba med att ställa om.

I den slutliga bedömningen sammansätts måluppfyllelsen för nämndernas sammanvägda bild och kommunfullmäktiges indikatorer. Detta kompletteras med en analys av resultat och förutsättningar bildar kommunens måluppfyllelse för helåret.

Symbolförklaring

Uppfyllt	●
Delvis uppfyllt	◆
Inte uppfyllt	■
För perioden inte mätt eller prognostiserats	▬



Hållbarhet i Partille

Målbild

I Partille tar vi ansvar för att dagens och kommande generationer ska kunna leva ett gott liv. Vår verksamhet bedrivs långsiktigt, ändamålsenligt och effektivt där varje individ är viktig, varje medarbetare kan göra skillnad och alla dagar räknas. Genom att vara drivande i det lokala omställningsarbetet är vi en förebild för en hållbar samhällsutveckling.

Sammanvägd bild av nämndernas måluppfyllelse – hållbarhet i Partille	Sammanvägd bild av måluppfyllelse
Den sammanvägda bilden av nämndernas måluppfyllelse för målområde Hållbarhet i Partille bedöms som delvis uppnådd. Den sammanvägda måluppfyllelsen uppgår till 78 av 100. Helårsbedömningen är i linje, till och med något bättre, än den prognos som gjordes vid delårsrapporten.	●
Uppföljning av kommunfullmäktiges indikatorer	Måluppfyllelse
Verksamhetens resultats andel av skatteintäkter och statsbidrag genomsnittlig utveckling över tre år (andel kommun)	●
Medarbetarengagemangindex	●
Sjukfrånvaro (andel)	●
Insamlat hushållsavfall totalt, kg/per person	◆
Utsläpp till luft av växthusgaser totalt, ton CO2-ekv/invånare	●

Sammanfattning av kommunens samlade måluppfyllelse för målområde – Hållbarhet i Partille

Målområdet bedöms vara uppfyllt. Den sammanvägda bilden av nämndernas måluppfyllelse bedöms vara uppfyllt och utvecklingen av kommunfullmäktiges indikatorer utvecklas positivt.

Bedömningen är i linje med den prognos som gjordes vid delårsbokslutet. Det talar för god prognossäkerhet och att bedömningarna vid delåret därmed bör kunna användas som ett gott beslutsunderlag för att prioritera under innevarande och kommande år.



Inom avfallsområdet har det varit mycket förberedelse inför fastighetsnära insamling, FNI, som implementeras i Partille i början av 2025.

HÄNT UNDER ÅRET:

Attraktiv arbetsgivare och hållbar kompetensförsörjning

Demografiska effekter i form av ökat antal elever, pensionsavgångar samt brist på utbildningsplatser kommer leda till en kompetensbrist inom flera yrken. För samtliga nämnder är därför kompetensförsörjningen en av de viktigaste och största utmaningarna under kommande år. För att hantera detta finns ett behov att agera ur flera olika perspektiv. Dels genom att attrahera nya medarbetare, men framför allt genom att behålla och utveckla de som redan är anställda.

Att arbeta aktivt med kompetensförsörjning innebär att säkerställa att kommunen har rätt kompetens för att nå de uppsatta verksamhetsmålen samt att bedriva en verksamhet både nu och i framtiden. Ett aktivt kommunövergripande arbete pågår kring ARIBUA (Attrahera, Rekrytera, Utveckla, Behålla och Avveckla), bland annat med att attrahera, utveckla och behålla den kompetens som behövs i kommunens verksamhet. Arbetet med bland annat employer-branding fortlöper i syfte att stärka kommunens varumärke. Ett arbete med att utveckla kommunens alla chefer samt specialister i förändringsarbete pågår med fokus på framtidens välfärd och nya arbetssätt. Ett led i kompetensförsörjningen är det arbete kommunen gör kring innovationsverkstaden och att framtidsrusta Partille, där kompetensförsörjning är ett av tre prioriterade områden.

Social- och arbetsförvaltningen har, liksom övriga socialtjänster i Sverige, en stor utmaning i att rekrytera och behålla personal. En hög personalomsättning, i kombination med förhållandevis hög sjukfrånvaro, har inneburit ett ansträngt läge i personalgrupperna. Det pågår ett antal olika aktiviteter i förvaltningen med syfte att säkra

kompetensförsörjningen genom att vara en attraktiv arbetsgivare. Exempel är fokus på nära ledarskap som, tillsammans med gott kollegialt stöd och tydliga rutiner och strukturer för arbetet, väntas bidra till att medarbetare trivs och fortsatt väljer Partille kommun som arbetsgivare. Vidare har förvaltningen tagit emot studenter från socionomprogrammet för verksamhetsförlagd utbildning, vilket är en viktig aktivitet för att säkerställa kompetensförsörjning på både kort och lång sikt.

Utbildningsförvaltningen anger att personalomsättningen sjunker i samtliga större yrkesgrupper och förmodas vara en effekt av en mindre rörlig arbetsmarknad under 2024. För att vara en attraktiv arbetsgivare för chefer har ledningsorganisationen förstärkts med biträdande rektorer inom grundskolan, och inom förskolan inom ett socioekonomiskt utsatt område. I syfte att attrahera och rekrytera nya chefer fortsätter det interna ledarprogrammet som är en påbyggnad av kommunens program. En ytterligare insats som genomförts under året är att utbildningsförvaltningen tillsammans med lärarutbildningen på Göteborgs universitet fortsätter arbetet med övningskolor.

Vård- och omsorgsförvaltningen har som målsättning att digitalisera ska komplettera fysiska möten för att förbättra och effektivisera verksamheten, som ett led i att hantera utmaningen kring kompetensförsörjning inom nämndens verksamhetsområden. Fokus i verksamheterna tillsammans med HR har varit att implementera gällande rutiner för korttidsfrånvaro och analysera när och varför frånvaron uppstår för att kunna sätta in effektiva åtgärder. Vidare har personalomsättningen minskat där äldreomsorgen genomfört stora förändringsarbeten utifrån heltidsresan och schemaförändringar. Inom funktionsstöd bedöms kompetenssatsningar ha gett effekt på personalomsättningen där möjligheten att utvecklas på sin arbetsplats är en av förklaringarna till att personalen inte byter arbetsgivare.

KOMMUNENS KLIMAT- OCH MILJÖARBETE

Miljömässigt hållbarhetsarbete och klimatanpassningar

Inom kommunen bedrivs klimat- och miljöarbete på bred front, där nämnder har mål och indikatorer som utgångspunkt att arbeta mot. Partille kommuns vision är att vara en förebild i det lokala omställningsarbetet, och det pågår mycket arbete inom kommunen för att främja en miljö- och klimatsmart hållbar utveckling. I början av sommaren antog kommunfullmäktige ett nytt hållbarhetsprogram; Hållbara Partille 2035. En viktig del i genomförandet är det gemensamma riktningen i arbetet framåt, och att hållbarhetsperspektivet integreras i ordinarie verksamhet. Under 2024 har mycket arbete därför skett för att förankra samt göra hållbarhetsprogrammet känt för både medarbetare, chefer och nämnder i kommunen.

Inom avfallsområdet har det under året varit stort fokus på dels genomförd upphandling av kommunövergripande leverantör för hämtning av förpackningsavfall, dels förberedelse inför fastighetsnära insamling, FNI, som implementeras i Partille i början av 2025. Båda dessa åtgärder beräknas få stor effekt i arbetet med minskade avfallsmängder och ökad materialåtervinning framåt. Arbete pågår även kontinuerligt för att ställa relevanta hållbarhetskrav i prioriterade upphandlingar.

Klimatförändringarna innebär att vi som kommun måste anpassa oss till ett allt varmare klimat och fler händelser av extremväder, som bland annat sätter press på kommunens infrastruktur. För att möta dessa förändringar och hindra de negativa konsekvenser det kan innebära krävs aktivt arbete på både lång och kort sikt. Insatser för att minska risken för konsekvenser för skyfall och högvatten ingår kontinuerligt i samhällsplaneringen, till exempel genom beräkningar för 100- och 200-årsregn i planarbetet. Under året har SMHI tagit fram ett underlag kring vattennivåerna i Säveån vilket kommer kunna användas i kommande planarbeten.

Kultur- och fritidsförvaltningen genomför olika aktiviteter för omställningsarbetet till ett miljömässigt mer hållbart samhälle. Förvaltningen har initierat hållbar skolbal där flera enheter varit delaktiga i att arrangera en insamling av kläder för bal och student för avgångselever i årskurs nio samt årskurs tre på gymnasienivå. Initiativet, som blev mycket uppskattat, bidrar till cirkulär ekonomi och minskad miljöpåverkan i form av klädtillverkning. Kulturskolan har etablerat ett samarbete med Kapten Kryp, en aktör som genom föreställningar utbildar barn i återvinning och återanvändning. I anslutning till bland annat lekplatser beräknas att ett tusental barn i åldrarna 3–8 år kommer att få ta del av denna utbildande underhållning.

Inom skolor och fritidshem har matsvinn samt mat- och avfalls-sortering haft ett extra fokus. Inom fritidshemmens olika verksamheter användes numera endast artiklar av återvunnen plast, och inom vård- och omsorgs- samt utbildningsnämnderna har engångsartiklar i plast tagits bort och ersatts med mer miljövänliga alternativ.

Klimatsmarta resor och transporter

För att nå uppsatta klimatmål samt minska vår påverkan på klimatet krävs stora omställningar bland annat när det gäller transporter och resor. Under året har fortsatt arbete och planering för en mobilitetshub vid Partille Port pågått, likaså en utredning för metrobusstationer vid E20 samt ett kontinuerligt arbete i planarbetet för hållbara resealternativ. Under året har också en avsiktsförklaring och medfinansieringsavtal för trafiksystem i centrala Partille (inklusive

metrobus) tagits fram, vilket kommer främja en stadsutveckling för hållbart resande, bättre kollektivtrafik och tryggare områden med delvis stadsgata vid Landvettervägen. Parkeringsstrategin, som färdigställdes under hösten, väntas antas politiskt i början av 2025.

När det gäller omställning av fordonsflottan internt har 12 bensinbilar sålts under året och 5 elbilar köpts in. Arbete har också påbörjats tillsammans med vård- och omsorgsförvaltningen för att byta ut ytterligare bilar till elfordon. Under året har fler elbilar driftsatts vilket ökat andelen elbilar till 25 procent. Sambeställningarna har ökat inom funktionsstöd vilket tillsammans med fler elbilar minskar fossila tjänsteresor.

Fortsatt arbete pågår även för omställningen till en fossilfri fordonsflotta, där ett omtag i frågan har tagits under hösten utifrån ett helhetsperspektiv som också inkluderar hållbara tjänsteresor generellt. Det arbetet fortsätter under 2025. Arbete har också påbörjats för att se över och förbättra anställdas möjligheter till cykling (klimatlöfte) där Partille under året gått med som partnerkommun i Cykelvänligast. Arbete pågår även kontinuerligt med att ställa klimatkraV på transporter och drivmedel i prioriterade upphandlingar.

Delaktighet och integration

Social- och arbetsförvaltningens samtliga enheter inom vuxen, arbetsmarknad samt barn och unga har aktiviteter för att stärka kundernas delaktighet i de insatser som berör dem. Inom social- och arbetsnämndens målsättning att nämndens kunder är delaktiga i sina insatser följs mätetalen upp för helåret i en nationell mätning. En workshop för alla medarbetare hölls under hösten, vilket bidrog till att stödmaterial från Socialstyrelsen blev bättre känt och så kallad "tyst kunskap" om mognadsbedömningar blev mer uttalad och medveten. Detta bedöms bidra till ökad kvalitet i verksamhetens mognadsbedömningar och planering inför och under samtal med barn och unga. Det här sättet ökar möjligheten för barn att komma till tals och bli mer delaktiga. Inom vuxenområdet använder jobcoacherna på arbetsmarknadsenheten individuella handlingsplaner och SKAPA, ett skattningsverktyg för progressionsmätning, i arbetet med enhetens kunder. Dessa verktyg ger förutsättningar för att öka deltagarnas delaktighet i deras process mot egen försörjning.

Analys och bedömning

Partille kommun har som ambition att fasa ut den befintliga fordonsflottan till förmån för fossilfria fordon. I det fortsatta arbetet och inför beslut om inköp och driftsättning av fler elbilar (eller andra fossilfria fordon) finns det behov av en samlad bedömning av konsekvenserna både ur ett verksamhetsperspektiv och gällande kostnader.

När det gäller insamlat hushållsavfall och utsläpp till luft av växthusgaser finns inga aktuella mätningar att tillgå. De senaste genomförda mätningarna är från 2023 respektive 2020 och utifrån dem är det svårt att analysera utvecklingen. Trenden vid de senaste mätningarna pekar dock mot en ökning av insamlat hushållsavfall och en minskning av utsläpp av växthusgaser.

Arbetet kring kompetensförsörjning bedrivs på bred front inom kommunens olika verksamheter. Ett led i att arbeta för en hållbar kompetensförsörjning är kommunledningsgruppens beslut att tillsätta tre prioledare som ska leda innovationsarbete inom var sitt fokusområde. En av dessa kommer att ha fokus på kompetensförsörjning. Prioteamen kommer arbeta förvaltningsöverskridande, och resultatet väntas utgöra en god grund för Partilles fortsatta utveckling. Kompetensförsörjningen är en av de största utmaningarna som den kommunala sektorn står inför.



Lära och verka i Partille

Målbild

Med tidiga insatser och start i en skola med hög kvalitet utvecklas barn och unga till att nå sin fulla kapacitet. Här skapas en god självkänsla och viljan att fortsätta lära. I Partille är varje medborgare trygg i sig själv och kan utnyttja sin fulla potential. I Partille har vi ett starkt och levande näringsliv med ett attraktivt företagsklimat som skapar arbetstillfällen och tillväxt.

Sammanvägd bild av nämndernas måluppfyllelse – Lära och verka i Partille	Sammanvägd bild av måluppfyllelse
Den sammanvägda bilden av nämndernas måluppfyllelse för målområde Lära och verka i Partille bedöms som delvis uppnådd. Den sammanvägda måluppfyllelsen uppgår till 72 av 100. Helårsbedömningen är sämre än den prognos som gjordes vid delårsrapporten, då nämndernas helhetsbedömning var att måluppfyllelsen skulle uppnås för helåret.	◆
Uppföljning av kommunfullmäktiges indikatorer	Måluppfyllelse
Behörighet till gymnasiet. Elever åk nio som är behöriga till yrkesprogram, hemkommun (andel)	■
Företagsklimat – Insikt Nöjd-Kund-Index	◆
Svenskt näringsliv – kommunens samlade betyg	◆

Sammanfattning av kommunens samlade måluppfyllelse för målområde – Lära och verka i Partille

Målområdet bedöms delvis vara uppfyllt. Den sammanvägda bilden av nämndernas måluppfyllelse bedöms delvis uppfyllt medan utvecklingen av kommunfullmäktiges indikatorer utvecklas i negativ riktning. Bedömningen av nämndernas måluppfyllelse är lägre jämfört med den prognos som gjordes vid delårsbokslutet, och även kommunfullmäktiges indikatorer visar en annan och mer negativ riktning än vid delårsprognosen.

HÄNT UNDER ÅRET

Egenförsörjning och självständighet

Under 2024, liksom under föregående år, har enheten för ekonomiskt bistånd inom social- och arbetsförvaltningen valt ut tio ärenden att arbeta mer aktivt med. Målet är att uppdatera grundutredningar och upprätta aktuella genomförandeplaner där det tydligt framgår vilka förutsättningar som krävs för att vara berättigad till försörjningsstöd. Arbetsmodellen har gett goda resultat och flera av de ärenden handläggarna arbetat intensivt med har kunnat avslutas. På arbetsmarknadsenheten har arbetet med att skapa och starta ett jobbspår

för personer med kort utbildningsbakgrund påbörjats, i samverkan med vuxenutbildningen och vård- och omsorgsförvaltningen. För närvarande ligger fokus på att ta fram en kravprofil på yrkena, därefter är det fokus på yrkessvenska. Vidare har, inom ramen för social- och arbetsnämndens verksamhetsområde, arbetet med projekt "Helhetslyftet" under ledning av Västra Götalandsregionen fortsatt. Fokus i projektet är att skapa insatser i syfte att öka möjligheterna för tredjelandsmedborgare att etableras på arbetsmarknaden bland annat genom förberedande jobbspår. 2024 har ett förberedande jobbspår tagits fram i samarbete med vuxenutbildningen och vård- och omsorgsförvaltningen.

Vård- och omsorgsförvaltningen erbjuder brukarna meningsfulla aktiviteter som bidrar till utökad och mer tillgänglig fritid samt ökad delaktighet i samhällslivet. Förvaltningen arbetar metodiskt med att främja självständighet, där målsättningen är flytt till egen bostad eller att personer går vidare till arbete/studier från att ha deltagit i daglig sysselsättning eller daglig verksamhet inom förvaltningens försorg.

Utbildning av god kvalitet som möjliggör fullföljda studier

Den främsta utmaningen för utbildningsnämnden avseende kunskapsresultat gäller andelen elever som är behöriga att söka till nationellt program på gymnasiet. Andelen behöriga till gymnasiet har under flera år minskat. Cirka 15 procent av eleverna når inte gymnasiebehörighet, vilket motsvarar 74 elever i årskurs 9. Genom insatser i sommarskola har ytterligare elever nått behörighet och andelen behöriga förbättrats något men det är fortfarande drygt 60 elever som går ur grundskolan med otillräckliga studieresultat. Arbetet med tidiga insatser för elever i behov av stöd är fortsatt prioriterat.

Arbetet med den statliga läsa-, skriva- och räknagarantin har utvecklats för att vara ett gott stöd för förskolors och skolors arbete med tidiga insatser. Det är få elever som inte uppnår kunskapskravet i svenska i årskurs 1 men fler elever som inte når kunskapskraven i åk 3. Skillnaderna är relativt stora mellan olika elevgrupper avseende skola, kön, bakgrund och föräldrars utbildningsnivå. Den enskilda faktor som har störst påverkan på elevers skolresultat i Partille är föräldrarnas utbildningsnivå vilket överensstämmer med statistik för riket.

På Partille gymnasium har andelen elever med gymnasieexamen inom tre år minskat. 87 procent av eleverna på nationellt program fick gymnasieexamen vilket är en minskning jämfört med läsåren innan. Andelen skiljer sig mellan yrkes- och högskoleförberedande programmen och har varierat över åren, dock minskade andelen inom både yrkes- och högskoleförberedande jämfört med förra året.

Resultaten för Göteborgsregionens vårdnadshavarenkät för förskolan 2024 visar att vårdnadshavare anser att kommunens förskolor håller en god kvalitet och erbjuder barn en utbildning där omsorg, trygghet och lärande är i fokus. Resultaten ligger i nivå med övriga kommuner i regionen. Inom förskoleverksamheten pågår samverkan och ett fördjupat samarbete tillsammans med kultur- och fritidsförvaltningen, i syfte att stödja barns möjligheter till språkutveckling. De olika satsningarna har upplevts berikande och erbjudit barnen en kompletterande undervisning. Uppföljning av den årliga vårdnadshavarenkäten visar att vårdnadshavare i hög utsträckning upplever att barnen erbjuds möjligheten att utveckla sitt språk och sin kommunikationsförmåga.

Social- och arbetsnämnden har ett flertal aktiviteter som syftar till att stärka de sociala förutsättningarna för barn och unga att nå fullföljda studier. Familjehuset och barn- och ungdomsenheten har under året satsat på att utveckla samarbetet mellan socialtjänsten och skolans elevhälsoteam. Utbildningsförvaltningen tillsammans med social- och arbetsförvaltningen har genomfört planerings- och förberedelsearbete inför start av samverkansprojekt våren 2025 inom ett par geografiska områden. Målet med projektet är att stärka barnens språkutveckling och verka skolförberedande.

Kultur- och fritidsnämnden har som målsättning att göra riktade insatser i socioekonomiskt svagare områden. Bland annat har Partille bibliotek arbetat uppsökande med sagostunder samt

att en satsning på läs- och språkutveckling genom drama och litteratur pågår. Barn och unga erbjuds kostnadsfria lovaktiviteter och fritidsgården i Björndammen har fått utökade öppettider. Vid olika aktiviteter som kommunen genomför bjuds föreningslivet in för att stärka sin närvaro i de socioekonomiskt svagare områdena. Tanken är att fler barn och unga ska få upp ögonen för föreningslivet och vilka aktiviteter som de kan delta i på fritiden

Ett attraktivt och bra företagsklimat som skapar tillväxt

En av årets höjdpunkter för att stimulera ett bra företagsklimat är näringslivskvällen, som under våren hade rekordmånga deltagare, över 100 företag. Partille kommun har fortsatt höga betyg i Svenskt Näringslivs attitydundersökning som släpps årligen i maj. Det sammanfattande omdömet om företagsklimatet i undersökningen blev 3,9 vilket är precis under målet om 4,0, och oförändrat jämfört med föregående års mätning. E-tjänsten företagslotsen är en e-tjänst utvecklad för att företag enklare ska komma i kontakt med kommunen. Den stora utmaningen är att få företag som redan har etablerad kontakt att börja använda e-tjänsten. Näringslivsenheten har därför att under 2024 provat olika sätt för att leda in företag till vår digitala lösning.

I Sveriges Kommuners och Regioners (SKR:s) årliga servicemätning Företagsklimat – nöjd-kund-index får Partille kommun ett resultat på 71, en minskning från föregående års mätningar. De lokala företagen ger kommunens myndighetsutövning höga betyg inom områdena kompetens, service och bemötande. Samtidigt visar undersökningen för 2023 att det finns utmaningar inom bygglov och miljöändren.

Analys

För att möta utmaningarna vi står inför inom målområdet behöver kommunen kraftsamla och arbeta kommunövergripande. Flera nämnder samarbetar redan, och detta samarbete kommer att förstärkas och intensifieras genom kommunledningsgruppens beslut att utse priorteam. På så sätt kan arbetet med fokusområdena, där flera delar av detta målområde ingår, bidra till högre måluppfyllnad.

Utbildningsförvaltningen ser utmaningar kring likvärdighet i form av stora skillnader i kunskapsresultat kopplat till olika socioekonomiska förutsättningar (utbildningsnivå, bakgrund och kön). Detta innebär att fullföljda studier fortsatt kommer vara ett prioriterat område. Fortfarande är det ett antal elever som lämnar grundskolan i Partille kommun som inte är behöriga till gymnasiet eller når gymnasieexamen. Trenden för kommunfullmäktiges indikator, som mäter behörighet till yrkesprogram på gymnasiet, för elever i årskurs 9, är också nedåtgående i stället för ökande. Att utveckla undervisningen och arbetet kring barn och elever som av olika anledningar är i behov av särskilt stöd och extra anpassningar är viktigt. En av de mest avgörande faktorerna för ungas framtid är att de fullföljer sina studier. I Partille finns det för många elever som inte går ur gymnasiet och därför kraftsamlar alla förvaltningar för att nå en förändring.

Kommunens fortsatt höga betyg i Svenskt Näringslivs attitydundersökning är positiv för ett utvecklande och bra företagsklimat, men målsättningen att betyget ska öka nås inte fullt ut. När det gäller företagarnas nöjdhet med myndighetsutövning sjunker detta jämfört med föregående år, främst inom bygg- och miljönämndens området. Troligen kan företagarnas sjunkande nöjdhet vara en effekt av att bygg- och miljönämnden tagit ett ordentligt grepp om att arbeta i kapp gamla tillsynsändren, något som nämnden har fått medel från kommunens strukturreserve för.



Bo i och uppleva Partille

Målbild

I Partille har vi trygga och attraktiva miljöer att bo och leva i. Här upplever alla en meningsfull tillvaro och livskvalitet hela livet oavsett förutsättningar. Här finns blandade boendeformer med närhet till såväl natur som storstad. Med välkomnande besöksmål, mötesplatser och tätortsnära grönområden skapar vi förutsättningar för det goda livet.

Sammanvägd bild av nämndernas måluppfyllelse – Bo i och uppleva Partille	Sammanvägd bild av måluppfyllelse
Den sammanvägda bilden av nämndernas måluppfyllelse för målområde Bo i och uppleva Partille bedöms som uppnådd. Den sammanvägda måluppfyllelsen uppgår till 73 av 100. Helårsbedömningen är något sämre än den prognos som gjordes vid delårsrapporten, då nämndernas helhetsbedömning var att måluppfyllelsen skulle uppnås för helåret.	◆
Uppföljning av kommunfullmäktiges indikatorer	Måluppfyllelse
Hur trygg känner du dig i det område där du bor? (Lokal trygghetsundersökning, andel positiva svar)	●
Trygg i skolan årskurs 9 (andel positiva svar)*	◆
Befolkningstillväxt (andel)	●
Deltagartillfällen i idrottsföreningar (antal/invånare 7–20 år)	●

* Från och med 2023 mäter Skolinspektionen trygg i skolan för elever i årskurs 8 i stället för årskurs 9, utfallet har därmed satts utifrån mätvärdet i årskurs 8 för 2024.

Sammanfattning av kommunens samlade måluppfyllelse för målområde – Bo i och uppleva Partille

Målområdet bedöms vara uppfyllt. Den sammanvägda bilden av nämndernas måluppfyllelse bedöms delvis uppfyllt samtidigt som utvecklingen av kommunfullmäktiges indikatorer går i positiv riktning. Bedömningen av nämndernas måluppfyllelse är något lägre jämfört med den prognos som gjordes vid delårsboks slutet, medan kommunfullmäktiges indikatorer visar en annan och mer positiv riktning än vid delårsprognosen.

HÄNT UNDER ÅRET

Kommunens befolkningsutveckling

Planerings- och utbyggnadsprocesserna är långa och påverkar antalet färdigställda bostäder per år. Målsättningen är att anta detaljplaner med ett innehåll som säkerställer en jämn och stabil befolkningstillväxt över tid, bland annat genom en färdplan för bostäder så att det finns en tydlig bild även på längre sikt.

Partille kommun hade 41 060 invånare den 31 december 2024. Det motsvarar en ökning med 0,8 procent (330 personer) sedan samma datum föregående år. Den genomsnittliga årliga befolkningstillväxten under de senaste tre åren var 1,2 procent, vilket ligger inom målvärdet på 0,5–1,5 procent.”

Hälsa och livskvalitet

Inom social- och arbetsförvaltningen är kunden i fokus i all verksamhet som bedrivs, varför aktiviteter som involverar både vuxna och barn i planering och genomförande av insatser är viktiga. SKR genomför årligen en brukarundersökning riktad mot myndighetsutövande verksamheter. Partille kommuns resultat visar på en hög kundnöjdhet, bland dem som svarat.

Nöjdheten med aktiviteter som erbjuds på kommunens äldreboenden minskar trots att utbudet har ökat jämfört med tidigare år. Boendena har genom brukarinflytande och brukarråd arbetat med att utveckla aktiviteterna. Bedömningen är dock att arbetet behöver analyseras för att för att nå bättre effekt. För att nå en god nöjdhet med boendemiljön genomförs åtgärder avseende såväl den inre som den yttre miljön på äldreboenden. Åtgärder i samverkan med kostenheten, samt ökat samarbete och insyn från anhöriga, har lett till att hyresgästerna på kommunens äldreboenden har blivit allt nöjdare med måltiderna

Personer med hemtjänst som besväras av ensamhet har minskat, som ett resultat av att kommunen har utvecklat sitt arbete med uppsökande verksamhet, hälsoträffar, seniorlotsar och fler nya mötesplatser. Samtidigt når verksamheterna fler brukare. Inom funktionsstödsverksamheten är andelen som trivs hemma oförändrad, men svarsfrekvensen har ökat. Bland de utmaningar som finns kan nämnas samverkan med anhöriga och gode män om arbetssätt och metoder, samt aktiviteter på boenden.

Trygga miljöer och insatser

I 2024 års trygghetsundersökning ökade andelen som känner sig trygga där de bor, för den kommundel med lägst procentuell andel, från 83 till 91 procent. Det finns idag inte längre några stora skillnader mellan hur trygga invånarna känner sig i de olika kommundelarna, vilket har varit en målsättning under flera år. Det trygghetsskapande och brottsförebyggande arbetet som bedrivs tillsammans med andra aktörer inom bland annat Trygg i Partille, där polisen och Partille kommun samarbetar, ger resultat och invånarna känner sig trygga oavsett var i kommunen de befinner sig.

I syfte att brukarna ska kännas sig trygga med insatser som utförs, har ett arbete påbörjats för att stärka och förtydliga rollen som fast omsorgskontakt inom äldreomsorgen. Utbildningsinsatser och kompetenshöjande åtgärder har genomförts inom exempelvis ökat användande av mobil dokumentation samt kring bemötande och alternativ kommunikation. Införandet av fast omsorgskontakt har dock inte gett önskad effekt och ett omtag av införandet krävs med översyn av förutsättningar för medarbetare att utföra uppdraget och systematisk uppföljning kopplat till det förändrade arbetssättet. Inom särskilda boenden för äldre har tryggheten samt förtroendet för personalen förbättrats jämfört med 2023 men ökar inte enligt utgångsläget 2022 när målsättningen formulerades av nämnden.

Inom förskoleverksamheten upplever 94 procent av föräldrarna att barnen känner sig trygga på förskolan, enligt svaren i den årliga vårdnadshavarenkäten. Inom grundskola och gymnasium visar den senaste enkätundersökningen kring studiero och trygghet på högre resultat för trygghet jämfört med studiero, inom de fyra tillfrågade faktorerna. Struktur och rutiner i undervisningen lyfts som viktiga faktorer. Vidare framgår att ett gemensamt förhållningssätt där lärarens ledarskap i klassrummet är en särskilt viktig framgångsfaktor för ökad trygghet och studiero hos elever.

För en ökad trygghet har belysningsarmaturer bytts ut och flera gångtunnlar har målats om. Gångtunneln vid Oluff Nilssons väg har börjat renoveras för ökad trygghetskänsla och bättre koppling mellan södra centrum och Partille centrum.

Aktiviteter, upplevelser och välkomnande mötesplatser

Ett ständigt pågående arbete är att förbättra upplevelsen av kommunens allmänna platser och gröna ytor. Arbete pågår med att byta ut papperskorgar på kommunens offentliga platser. Under hösten kommer en första skräpmätning att genomföras. Två lekplatser har byggts om och tillgänglighetsanpassats vid Kvarnhjulsvägen och Sörlyckan, och arbete pågår med ytterligare en lekplats. Under sommaren har insatser för att öka Kyrktorgets attraktivitet som mötesplats genomförts. Viss samverkan med näringsliv har också skett för gröna ytor och blomsterodlingar på offentliga platser.

Kultur- och fritidsförvaltningen arbetar målinriktat med att göra Kulturum än mer levande och attraktivt. Kultursamordnare och kulturhusvärd samverkar för att fylla kulturhuset med fler evenemang samt att förbättra belysning, skyltning och möblemang i de publika miljöerna. Kulturskolan har ökat antalet aktiviteter och konserter i centrum och särskilt på Kulturum. Kulturskolan har startat upp Scenkväll, ett evenemang där ungdomar träffas och spelar brädspel, har quiz och får umgås under avslappnade former.

Analys

Trygga miljöer och insatser bidrar till god hälsa och livskvalitet. Bedömningen gällande trygghetsåtgärder är att ytterligare insatser behövs, för att säkerställa att effekterna bidrar till en ökad trygghet och i förlängningen även god hälsa och livskvalitet.

Flera nämnder betonar vikten av samarbete mellan förvaltningar för att bli framgångsrika i det trygghetsskapande och hälsofrämjande arbetet, inte minst när det gäller barn- och elevhälsoarbetet. Samverkan mellan olika professioner och förvaltningar är avgörande för kvaliteten för tidiga och samordnade insatser.

Efter pandemin minskade deltagandet i föreningslivet och antalet deltagare i kulturskolan är ännu inte uppe i samma nivåer som före pandemin. Även föreningslivet kan påverkas negativt om medlemsantalet sjunker vilket i sin tur kan påverka folkhälsan. En rad aktiviteter pågår för att öka intresset för föreningsdeltagandet men det är svårt att bedöma när effekterna av dessa visar sig.



Förskolorna arbetar kontinuerligt med att skapa förutsättningar för att ge varje barn en trygg och god miljö för lärande.

Politiska uppdrag

Inför budget 2024 gjordes en rad extra satsningar på kommunens verksamheter, som det borgerliga alliansen gav nämnderna i uppdrag att genomföra. Nedan beskrivs i korthet vad nämnderna gjort för de extra medel som tilldelades.

Kunskapsmål

Arbetet med tidiga insatser pågår med utgångspunkt i den nationella läsa- skriva-räkna-garantin men resultaten skiljer sig åt mellan klassrum och skolor. Elever som är i behov av stöd i sitt lärande uppmärksammas och stödinsatser sätts in, bland annat genom riktad intensivläsning.

Studiero och trygghet är två viktiga faktorer för elevers lärande och de följs kontinuerligt upp både i form av enkätundersökningar i olika årskurser och i de årliga kvalitetsdialogerna som genomförs på alla skolenheter. I dialogen med rektorerna framgår vikten av att arbeta främjande med normer och värden, struktur och rutiner i undervisningen och rastmiljöer samt ett gemensamt förhållnings-sätt där lärarens ledarskap i klassrummet är särskilt viktigt.

Samtliga förskoleavdelningar har fått en förstärkning med 10 procent extra personal. Förskolorna arbetar kontinuerligt med att skapa förutsättningar för att ge varje barn en trygg och god miljö för lärande. Förstärkningen har medfört att barngruppen delats upp i mindre grupper. Att arbeta i dessa mindre sammanhang under del av dag ger pedagogerna möjlighet att se varje barns behov och hjälper barnet att komma vidare i sin utveckling.

Utemiljö

Arbetet med att upprusta skolgårdar och förbättra miljön i skolornas matsalar pågår och görs i samarbete med Partillebo. Exempel på åtgärder inkluderar förbättrad utemiljö för ökad rörelse och aktivitet på Oxledsskolan, underhåll och utbyggnad av skolskogar för närhet till utomhuspedagogik, anläggning av konstgräs på Lillegårdsskolan, förbättring av Furulundsskolans matsal samt en ny utegård på förskolan i Öjersjö.

Aktiviteter riktade mot kommunens äldre

Vård- och omsorgsverksamheten arbetar med att främja social hälsa, fysisk aktivitet och goda matvanor. Strategin ”Vägen till ett hälsosamt åldrande” har fokus på att minska ofrivillig ensamhet samt fallprevention. Projektet ”Ett varmare Partille” har som utgångspunkt att, i samarbete med andra aktörer, verka för att minska ofrivillig ensamhet genom att skapa engagemang bland kommuninvånarna och visa bredden av de befintliga verksamheterna i kommunen. För att arbeta med goda matvanor startade kommunen under hösten konceptet måltidsvänner i samarbete med caféer och restauranger där deltagarna kan äta gemensam lunch. För att stärka och utveckla volontärverksamheten har en föreläsning genomförts i december genom ”Ett varmare Partille” för att inspirera och fortsätta det goda arbetet tillsammans.

Flera aktiviteter görs i kommunen, bland annat Senior Sport School, teknikhjälp på biblioteket, Thedans, sensommarkonsert med mingel i parken, julkonsert samt kostnadsfri buss till Jonsereds trädgårdar och Kvastekulla griftegård.

Egenförsörjning och språkhöjande insatser

Under 2024, liksom under föregående år, valde handläggarna på enheten för ekonomiskt bistånd ut tio ärenden att arbeta mer aktivt med. Målet har varit att kalla alla klienter till möte för att uppdatera grundutredningar och upprätta aktuella genomförandeplaner där det tydligt framgår vilka förutsättningarna är för att vara berättigad till försörjningsstöd. Detta är en viktig del av rättssäkerheten då endast de som är berättigade till försörjningsstöd ska få det. Aktiviteten visade att enheten arbetar med rätt klienter, det vill säga att de som är inskrivna uppfyller kraven för att få bistånd.

På arbetsmarknadsenheten har arbetet med att skapa och starta ett jobbspår för personer med kort utbildningsbakgrund påbörjats, i samverkan med vuxenutbildningen och vård- och omsorgsförvaltningen, särskilt boenden. Möjligheten att nå egen försörjning ökar genom deltagande i jobbnära insatser. Det vill säga insatser som exempelvis praktik eller anställning med stöd, som genomförs på en arbetsplats eller i en verksamhet under så arbetsplatslika förhållanden som möjligt.

Under 2024 har språkhöjande insatser gjorts på flera förvaltningar, totalt har 320 personer gjort ett språktest. Av dem har 33 personer fått språkhöjande insatser. Språktester även använts vid rekrytering inom äldreomsorgen och korttidsenheten.

Hållbart Partille

Under 2024 har ett hållbarhetsprogram antagits av kommunfullmäktige. Hållbarhetsprogrammet pekar ut en riktning mot en socialt, miljömässigt och ekonomiskt hållbar kommun 2035. Det gäller för alla förvaltningar samt helägda bolag. Förankring och kommunikation kopplat till hållbarhetsprogrammet har genomförts för att få effekt i arbetet framåt.

Arbetet med kommunens klimatlöften har påbörjats samt fortsatt under året. Det är ett långsiktigt arbete som berör flera förvaltningar och bolag. Kommunen har bland annat åtagit sig att endast anskaffa fossilfria bilar, vilket har uppnåtts för 2024 där samtliga nyinköpta personbilar varit elbilar. Under hösten har arbete inletts för att se över fordonshanteringen och arbetet med hållbara tjänsteresor. Arbetet pågår även kontinuerligt med att ställa miljö- och klimatkrav i prioriterade upphandlingar. Två av kommunens tre äldreboenden har deltagit i Göteborgsregionens projekt Resurssmart kommun. Projektet har fokuserat på att se över avfallshantering och förebyggande arbete för miljömässig samt ekonomisk hållbarhet, bland annat kopplat till matsvinn och minskad användning av engångsartiklar.

Upphandling av en kammungemensam entreprenör för hämtning av verksamheternas förpackningsavfall har genomförts. Det nya avtalet kommer medföra effektivare administration, tydligare statistik samt minskade transporter ur ett helhetsperspektiv. I samband med det har flera verksamheter påbörjat arbete med effektivare avfallshantering och källsortering. Arbetet har också påbörjats för kommande implementering av fastighetsnära insamling för hushåll.

År 2027 kommer det endast vara möjligt att köpa LED-belysning. Partille kommun ökar därav utbytestakten från 2025. En uppskattning är att cirka 40 procent av belysningen nu är utbytt till LED-belysning.

Cykelplan för kommunen håller på att omarbetas till en cykelstrategi som kommer upp för politiskt beslut under 2025. Kommunens cykelvägar snöröjs idag vid 2–3 cm snö vilket tidigare gjordes vid 3–5 cm snö.

Kommunens arbete för säkerhet och trygghet

Under 2024 har vi förstärkt vårt brottsförebyggande arbete i kommunen, i linje med den nya lag som trädde i kraft i somras. Lagen innebär att kommunerna nu har ett utökat ansvar för att samordna det lokala brottsförebyggande arbetet och att inrätta en samordningsfunktion. Vi har därför etablerat ett lokalt brottsförebyggande råd för att leda arbetet framåt.

Som en del av insatserna har kommunen tagit fram en lägesbild för brott och otrygghet. Detta dokument ger en övergripande bild av brottsituationen och otryggheten i kommunen.

En åtgärdsplan för prioriterade områden har också tagits fram. Åtgärdsplanen fokuserar på följande insatser: skapa ett tryggt centrum, minska tillgrepp i butik, förebygga bilbrott, bekämpa bedrägerier, genomföra projektet Tillsammans i södra centrum som handlar om samverkan för trygghet, öka tryggheten och minska utsattheten för brott bland ungdomar.

Som ytterligare en del i kunskapsbaserade brottsförebyggande arbete startades ett EST-forum (effektiv samordning för trygghet) under hösten. Forumet bygger på samverkan med olika aktörer och lyfter problem som påverkar trygghet, såsom kriminalitet, social oro eller otrygghet i offentliga miljöer. Utifrån det skapas en gemensam lägesbild där problematiken synliggörs och rätt insatser kan sättas in och utvärderas efteråt.

God ekonomisk hushållning och ekonomisk ställning

En god ekonomi är en grundläggande förutsättning för att kunna genomföra de sociala och politiska mål som är det primära syftet med kommunens verksamhet. En balanserad finansiell utveckling behövs för att kommunens service ska kunna behållas och utvecklas. Nedan följer en sammanfattning kring god ekonomisk hushållning och därefter följer en ekonomisk analys.

God ekonomisk hushållning i Partille kommun

Kommunallagen stadgar att kommuner ska ha en god ekonomisk hushållning i sina verksamheter samt i sådan verksamhet som bedrivs genom andra juridiska personer, det vill säga koncernen. Innebörden av god ekonomisk hushållning definieras av varje kommun. För Partille kommun innebär god ekonomisk hushållning att kommunens verksamhet och ekonomi utvecklas ansvarsfullt. Målsättningar ska medföra att kommunens verksamhet bedrivs långsiktigt, ändamålsenligt och effektivt. Varje generation tar ansvar för sin konsumtion av kommunal välfärd och efterlämnar goda sociala, miljömässiga och ekonomiska förutsättningar

I Partille har vi fyra finansiella målområden:

- Kommunens resultat och risk
- Kommunens finansiella kapacitet
- Koncernens resultat och risk
- Koncernens finansiella kapacitet



God ekonomisk hushållning bedöms vara uppfyllt om samtliga verksamhetsmässiga och finansiella målområden bedöms vara helt eller delvis uppfyllda.

KOMMUNENS RESULTAT OCH RISK:

Målbild

För att finansiera det planerade investeringsbehovet utan att behöva ta lån behöver kommunen ha positiva ekonomiska resultat. Genom att se till våra intäkter ökar i högre takt än kostnaderna tar vi ansvar för en långsiktig hållbar ekonomi.

Analys

Uppföljning av kommunfullmäktiges indikatorer	Måluppfyllelse
Verksamhetens resultats andel av skatteintäkter och statsbidrag genomsnittlig utveckling över tre år	
Skatteintäkter och statsbidrag ska i genomsnitt öka i högre takt än nettokostnaderna	

Inom målområdet har fullmäktige två olika indikatorer. En av indikatorerna är att verksamhetens resultats andel av skatteintäkter och statsbidrag ska ha en balanserad utveckling på minst 1,0 procent över tre år. För 2024 uppgår verksamhetens resultat till 2,6 procent av skatteintäkterna. 2023 uppgick verksamhetens resultat till 6,1 procent av skatteintäkterna. Även 2022 var verksamhetens resultat högre än 1,0 procent vilket gör att indikatorn bedöms vara uppfyllt.

Den andra indikatorn är att skatteintäkter och statsbidrag i genomsnitt ska öka i högre takt än nettokostnaderna. Under 2024 ökade skatteintäkterna inklusive generella statsbidrag med 5,2 procent medan verksamhetens nettokostnader ökade med 9,1 procent. Verksamhetens nettokostnader har ökat snabbare än skatteintäkter och generella statsbidrag två år i rad. Det beror på en hög inflationen och höga pensionskostnader. Att utvecklingstakten av skatteintäkterna minskar och att nettokostnaderna ökar är enligt förväntan utifrån det ekonomiska läget med den höga inflation som Sverige och stora delar av omvärlden befunnit sig i delar av 2023 och 2024. Utifrån de ekonomiska förutsättningarna som just nu råder anses utvecklingen vara kontrollerad.



Den sammanvägda bilden av målområdet "kommunens resultat och risk" bedöms vara uppfyllt.

KOMMUNENS FINANSIELLA KAPACITET:

Målbild

För att framtidens kommuninvånare ska ges möjlighet till samma välfärd som dagens kommuninvånare ska kommunens investeringar göras med egna medel utan att kommunen tar lån.

Analys

Uppföljning av kommunfullmäktiges indikatorer	Måluppfyllelse
Soliditeten över en treårsperiod	
Investeringarnas egenfinansiering av skatteintäkterna	

En av indikatorerna är att soliditeten över en treårsperiod ska vara bevarad. 2022 års soliditet uppgick till 32 procent, för 2023 ökade soliditeten till 34 procent och för 2024 ökar soliditeten ytterligare till 35 procent.

Soliditeten har ökat stabilt de senaste tre åren och därmed bedöms indikatorn som uppfyllt.

Att investeringarna ska egenfinansieras av skatteintäkterna innebär att kommunen inte ska ta lån för att göra investeringar. Under 2024 har kommunen inte behövt ta lån för att investera då investeringarna har kunnat finansieras genom skatteintäkterna.

Målområdet "kommunens finansiella kapacitet" bedöms vara uppfyllt.

KONCERNENS RESULTAT OCH RISK:

Målbild

Genom att se till att koncernens nettokostnader inte ökar i förhållande till skatteintäkterna tar vi ansvar för en långsiktig och effektiv hållbar ekonomi.

Analys

Uppföljning av kommunfullmäktiges indikatorer	Måluppfyllelse
Verksamhetens nettokostnader i förhållande till skatter och statsbidrag.	◆

Indikatorn för målnätet är att verksamhetens nettokostnader i förhållande till skatter och statsbidrag ska vara bevarad. Vid årsbokslutet 2022 var nettokostnaderna 75 procent av skatteintäkterna och motsvarande siffra för 2023 var 78 procent. 2024 ökade kostnadsandelen ytterligare till 83 procent. Utvecklingen har sin grund i de ekonomiska förutsättningar som råder. Både årets nivå och trenden de senaste åren har utvecklats i fel riktning vilket beror på hög inflation. Utifrån de ekonomiska förutsättningarna som just nu råder anses utvecklingen vara kontrollerad.

Målnätet ”koncernens resultat och risk” bedöms som delvis uppfyllt.

KONCERNENS FINANSIELLA KAPACITET:

Målbild

Genom att följa att koncernens soliditet bevaras och att lånenivån är balanserad tar vi ansvar för att framtidens kommuninvånare ska ges möjlighet till samma välfärd som dagens kommuninvånare.

Analys

Uppföljning av kommunfullmäktiges indikatorer	Måluppfyllelse
Soliditeten över en treårsperiod	●
Låneskuldens utveckling	●

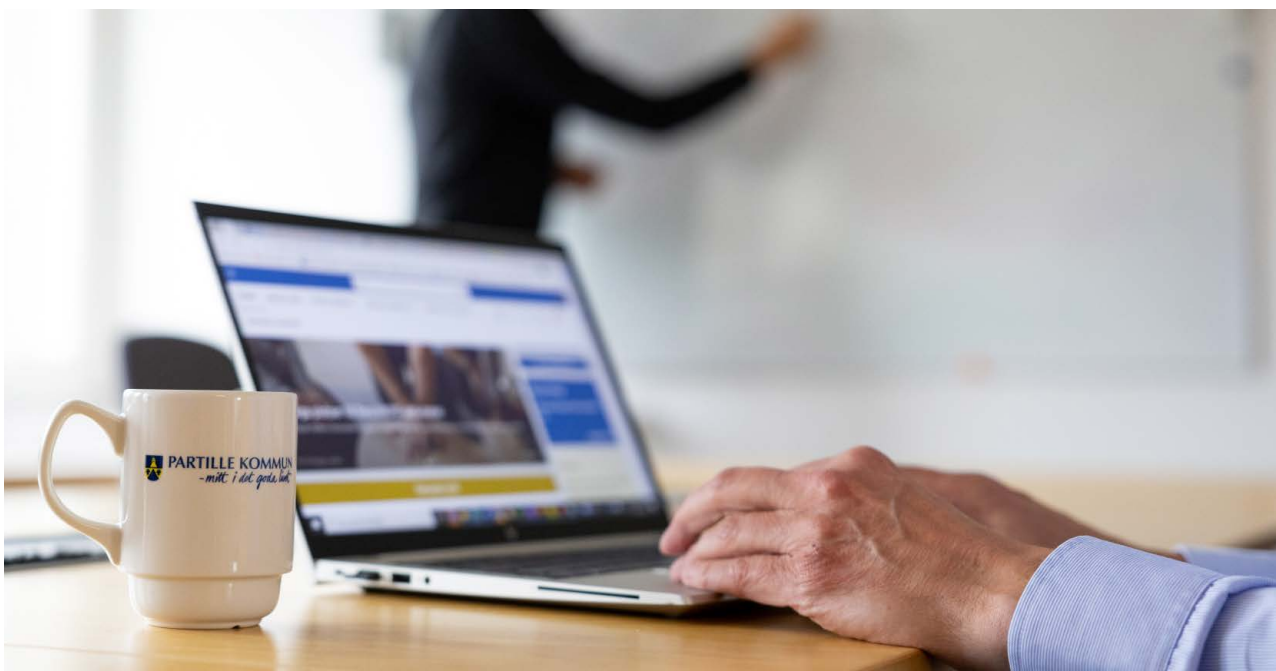
Även för koncernen är en av indikatorerna att soliditeten över en treårsperiod ska vara minst bevarad. Vid årsbokslutet 2023 var koncernens soliditet 45 procent och för 2024 var den 44 procent. Trots den något lägre soliditeten 2024 så är genomsnittet de senaste tre åren oförändrat på 45 procent. Därmed anses målet vara uppfyllt.

Låneskuldens utveckling ska vara balanserad och max 4 000 miljoner kronor. Koncernens samlande låneskuld den 31 december 2024 var 3 138 miljoner kronor vilket innebär att låneskulden har ökat med 300 miljoner under 2024. Låneskulden ökade även året innan med 100 miljoner kronor. Eftersom låneskulden ökar men ligger under 4 000 miljoner kronor anses indikatorn vara uppfyllt.

Målnätet ”koncernens finansiella kapacitet” bedöms vara uppfyllt.

Sammanfattning god ekonomisk hushållning

Samtliga verksamhetsmässiga målnäten bedöms som helt eller delvis uppfyllda. Bedömningen är i linje med den prognos som gjordes för delåret. Samtliga finansiella målnäten som följs upp för att bedöma God ekonomisk hushållning bedöms vara helt eller delvis uppfyllda. Prognosen av de finansiella indikatorer som gjordes vid delårsbokslutet per augusti månad stämmer i stort sett överens med det slutliga resultat som går att utläsa ovan. Vår samlade bedömning är att god ekonomisk hushållning uppnås i Partille kommun 2024.



Ekonomisk analys

Årets resultat, miljoner kronor	2020	2021	2022	2023	2024
Verksamhetens resultat kommunen	68	162	230	158	71
Årets resultat kommunen	69	251	154	207	205
Årets resultat koncernen	141	313	208	281	201

Resultat koncernen

Kommunkoncernen innefattar förutom Partille kommun även Parthaella AB samt Partilles ägarandel i Renova (1,87 procent) och Gryaab (4,2 procent). Koncernens resultat 2024 är +201 miljoner kronor. Partilles del av Renovas resultat är -0,2 miljoner och Partilles del av Gryaabs resultat är -0,1 miljoner.

Parthaella AB

Parthaella-koncernens resultat för 2024 uppgår till +2,8 miljoner kronor jämfört med 42 miljoner kronor 2023.

En av anledningarna till det lägre resultatet är den höga räntnivån. Även drift- och underhållskostnader har ökat främst på grund av högre reparationskostnader kopplade till vattenläckor (både in- och utvändiga) samt iordningställande av dödsbon. Under året har Partillebo skrivit ned 25 miljoner kronor i projektet för Partille simhall, jämfört med 20 miljoner föregående år. Dessutom har färre fastigheter sålts under 2024, vilket resulterat i en lägre vinst från fastighetsförsäljningar. Även övriga rörelseintäkter har minskat betydligt jämfört med 2023. En stor del av denna minskning beror på att Partillebo under 2023 erhöll ett elstöd på 15 miljoner kronor. Slutligen har IT-kostnaderna varit höga under 2024 till följd av att Partillebo bytt fastighetssystem och Partille Energi implementerat ett nytt kundinformationssystem.

Resultat kommunen

Kommunens totala resultat per den 31 december 2024 uppgår till +205 miljoner kronor.

Verksamhetens intäkter ökar med 27 miljoner från 2023 till 2024. Ökningen beror framförallt på att försäljning av exploateringsmark samt exploateringsbidrag och gatukostnadsersättning ökat mellan 2023 och 2024.

Verksamhetens nettokostnader ökar med 9 procent mellan åren, vilket motsvarar 223 miljoner kronor. Den höga inflationen medför höga kostnadsökningar både för kommunens egna personalkostnader och för köp av varor och tjänster.

Den höga inflationen har medfört kraftigt ökade kostnader för pensioner under både 2023 och 2024. Personalkostnaderna ökar totalt sett med 6 procent mellan åren, vilket motsvarar 118 miljoner kronor. Personalkostnader exklusive pensionskostnader ökar med 4 procent.

Kommunens kostnader för köp av huvudverksamhet ökar med 34 miljoner kronor, vilket motsvarar 8 procent från 2023 till 2024. Under året har kommunen gjort ett utköp av tidigare leasade personatorer till administrativ personal, detta har inneburit en engångskostnad på 15 miljoner.

Kommunens skatteintäkter och generella statsbidrag ökar med 136 miljoner kronor mellan åren, vilket motsvarar 5,2 procent.

Kommunens finansiella intäkter och kostnader är netto +134 miljoner kronor. Detta är en stor ökning jämfört med föregående år vilket beror på att vi har realiserade vinster i placerade medel på +97 miljoner kronor. Kommunen har även högre ränteintäkter på placerade medel och högre utdelning från bolagen.



I september 2024 togs det första "simtaget" för Partilles nya simhall med tillhörande simhallskvarter.

Strukturellt resultat

Strukturellt resultat, miljoner kronor	2024
Årets resultat	205
Exploateringsbidrag	-24
Avräkning för orealiserade poster	-97
Strukturellt resultat	84
Budgeterat resultat	20
Budgetavvikelse	64

För att ge en mer rättvis bild av resultatet i förhållande till budgeten görs en sammanställning för 2024 där kommunens resultat justeras med investeringsbidrag från exploateringsverksamheten samt orealiserade poster i placerade medel, vilket benämns som det strukturerade resultatet. Det strukturella resultatet är + 84 miljoner kronor. Budgeterat resultat är + 20 miljoner kronor vilket innebär en budgetavvikelse på +64 miljoner kronor.

Budgetavvikelsen beror framförallt på högre skatteintäkter än budgeterat men också på att nämnderna totalt sett redovisar budgetöverskott. Skatteintäkterna hade en positiv budgetavvikelse på 77 miljoner kronor på helår 2024.

Nämnderna inklusive kommunstyrelsen redovisade ett budgetöverskott på 32 miljoner kronor. Mer information kring nämndernas prognoser finns i kapitlet driftsredovisning.

Pensionskostnader

Pensionskostnaderna består av tre delar. Den första är en direkt kostnad på 6 procent på utbetald lön till alla anställda som är 21 år eller äldre – avgiftsbestämd pension. Den andra delen avser en kostnad för en förmånsbestämd pension för personer som tjänar över 7,5 gånger basbeloppet. Den tredje delen avser utbetalningar från ansvarsförbindelsen – pensioner som intjänats före 1998. Totalt sett var kostnaderna för pensioner 282 miljoner kronor i kommunen 2024, vilket är en ökning med 53 miljoner från 2023. Mellan 2022 och 2024 har kostnaderna för pensioner fördubblats.

Ökningen märks framförallt i den förmånsbestämda pensionen vilket beror på att skulden regleras med prisbasbeloppet som stigit mycket med anledning av inflationen. Ökningen av den avgiftsbestämda pensionen mellan 2022 och 2023 beror på ett nytt pensionsavtal från 2023 som innebar en ökad avsättning från 4,5 till 6 procent för alla anställda.

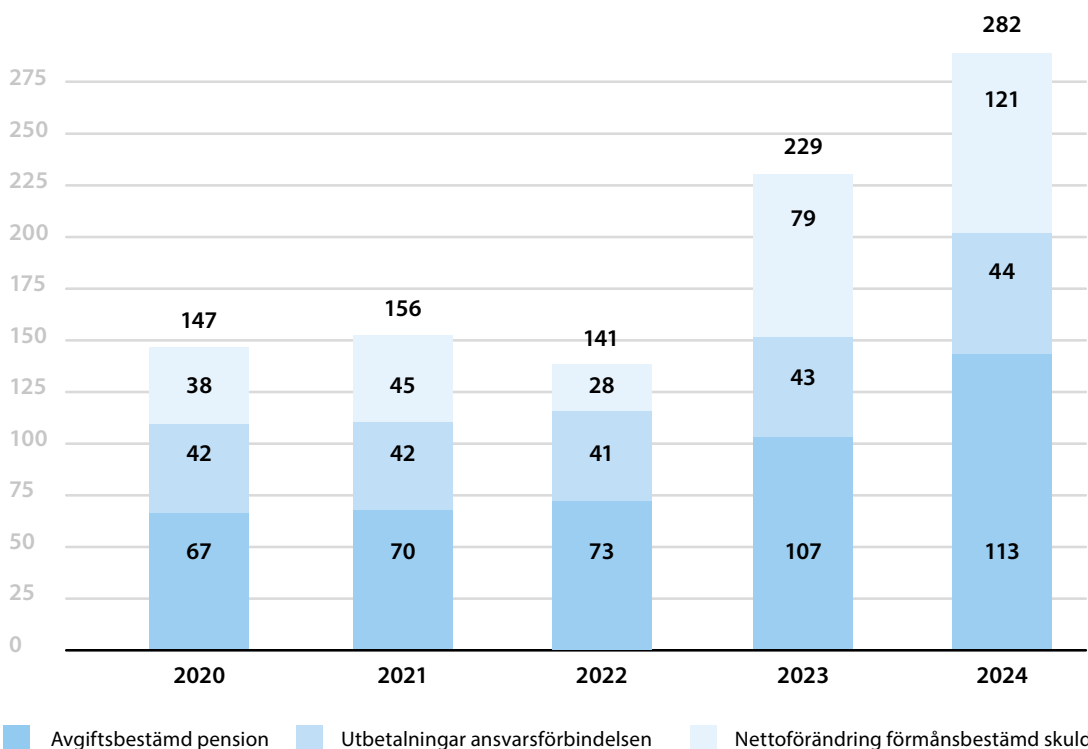
Soliditet

I balansräkningen framgår hur solid kommunen och koncernen är, det vill säga hur stor del av tillgångarna som är finansierade av det egna kapitalet. Soliditeten 2024 är 35 procent för kommunen vilket innebär en ökning från 2023 då den var 34 procent.

Likvida medel

För att säkerställa betalningsförmågan gör kommunen kontinuerligt likviditetsprognoser och vid större utbetalningar säkerställs att likviditeten är tillräcklig. Kommunens likviditet uppgår per 2024-12-31 till 278 miljoner kronor. Kommunen har även 373 miljoner kronor placerade i andra kortfristiga placeringar (överlikviditet). Genom att ha en del av likviditeten placerad i räntor och aktier säkerställer kommunen en god förvaltning av medel och god avkastning. Sammanlagt är likviditet 650 miljoner kronor vilken är en ökning med 176 miljoner kronor under 2024.

Även kommunkoncernens likvida medel har ökat mellan åren. Från 535 till 657 miljoner kronor mellan åren.

PENSIONS-KOSTNADER, MILJONER KRONOR

Balanskravsresultat

Kommuner och regioner ska ha en ekonomi i balans och en balanskravsutredning ska upprättas. Balanskravsresultatet är det resultat som kommunen får tillgodoräkna sig för att påvisa en ekonomisk hushållning enligt kommunallagen. En balanskravsutredning innebär att årets resultat justeras med ett antal kostnader och intäkter.

Belopp i mnkr	2023	2024
ÅRETS RESULTAT ENLIGT RESULTATRÄKNINGEN	207	205
Realisationsvinster	-1	-2
Realisationsvinster enligt undantagsmöjlighet	0	0
Realisationsförlust enligt undantagsmöjlighet	0	0
Orealiserade vinster och förluster i värdepapper	-56	-114
Återföring av orealiserade vinster och förluster i värdepapper	3	16
Årets resultat efter balanskravsjusteringar	153	105
Reversering av medel till resultatreserv	0	-25
Användning av medel från resultatreserv	0	0
Användning av medel från resultatutjämningsreserv	0	0
Balanskravsresultat	153	80

Balanskravsutredning

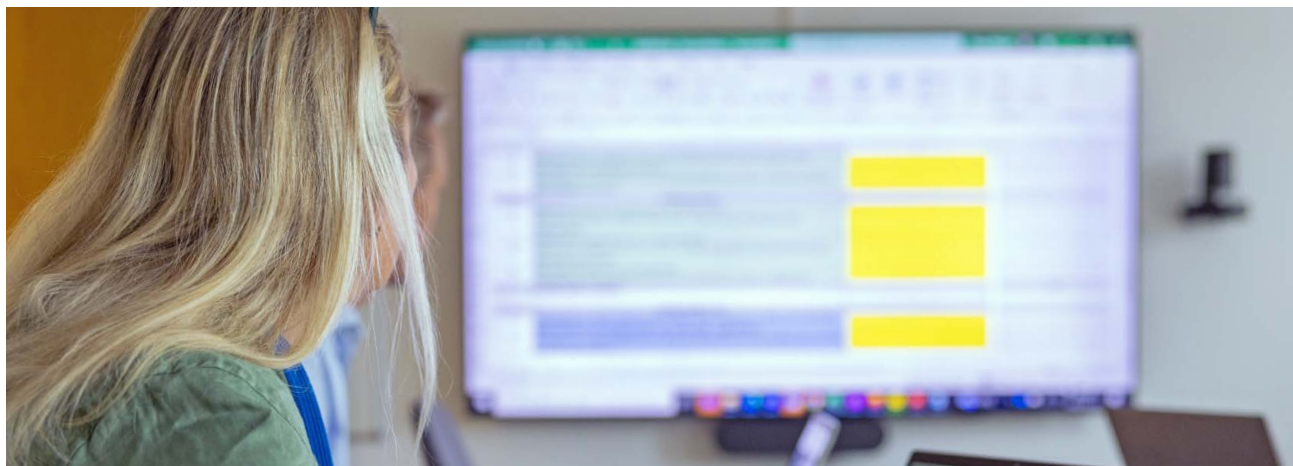
I Partille har resultatet justerats med realisationsvinster, orealiserade vinster och förluster i värdepapper samt återföring av tidigare gjorda orealiserade vinster och förluster i värdepapper. Efter justeringar uppgick resultatet den 31 december 2024 till 105 miljoner kronor.

Ett negativt balanskravsresultat ska regleras inom tre år. Partille kommun har inget negativt balanskravsresultat sedan tidigare år som ska regleras.

Från och med räkenskapsåret 2024 införs möjlighet för kommuner att reservera medel i en resultatreserv (RER). Resultatreserv syftar till att ge kommunen en möjlighet att reservera delar av ett positivt resultat

för att uppnå god ekonomisk hushållning. Partille kommun har under 2024 beslutat om riktlinjer för RER och överför 25 miljoner kronor av årets resultat till RER. Kommunens balanskravsresultat för 2024 blir 80 miljoner.

Partille har sedan tidigare en så kallad resultatutjämningsreserv (RUR). Möjligheten att reservera medel till RUR försvinner från och med 2024 i och med att RER införs. Under en övergångsperiod fram till år 2033 finns dock möjlighet för kommunen att använda medel från RUR. RUR uppgår till 200 miljoner kronor.





Förväntad utveckling

Nuläge, omvärld och Partilles utveckling

Under året har många faktorer, både globalt och lokalt i Partille, påverkat verksamheterna. Det oroliga säkerhetspolitiska läget i världen, präglad av konflikter och minskad demokrati, har haft stor inverkan. Begränsningar i handelsflöden kan påverka försörjningen av nödvändiga varor och tjänster för kommuner och regioner, och mycket tyder på att denna utveckling kommer att fortsätta, vilket påverkar både kommuner och näringsliv.

Förändringar i världen fortsätter ha stor påverkan på Partille, både ekonomiskt, kulturellt och politiskt. Antalet konkurser har ökat i Sverige, vilket ökar risken för arbetslöshet och påverkar skatteintäkterna negativt, samt den enskilde individen. Därför är jobbskapande insatser och goda förutsättningar för näringslivet av stor vikt.

Kommunen har satt extra fokus på frågor kring fullföljda studier, trygghet och kompetensförsörjning under den kommande mandatperioden. Att elever går ut skolan med godkända betyg är avgörande för deras framtid. I en osäker värld påverkas den upplevda tryggheten negativt, och att skapa trygga och inbjudande miljöer i Partille är därför i fokus de kommande åren.

Kompetensförsörjning

Många av kommunens verksamheter upplever utmaningar med att säkerställa tillräcklig kompetens. Kompetensförsörjning är en av de största framtida utmaningarna för kommunen. För att möta detta behov är det viktigt att behålla och vidareutbilda den befintliga personalen. Dessutom behöver kommunen arbeta aktivt för att attrahera fler till välfärdsyrken, vilket inte bara kan minska personalbristen utan även bidra till att sänka den lokala arbetslösheten.

Ekonomi

Under 2024 har Sveriges ekonomiska tillväxt varit låg och inflationen har sjunkit under inflationsmålet på två procent. Detta har lett till att centralbankerna sänkt räntorna för att stimulera ekonomin. Många svenska kommuner har upplevt en tuff ekonomisk situation under året. Partille kommun har dock klarat sig bra ekonomiskt tack vare en långsiktig ekonomisk strategi.

För 2025 förväntas den ekonomiska situationen för svenska kommuner förbättras något jämfört med tidigare år, främst på grund av lägre inflation och minskade pensionskostnader. Kommunernas ekonomi påverkas av flera faktorer, inklusive demografiska förändringar, skatteunderlag och statliga bidrag. Den gröna omställningen och digitaliseringen fortsätter att vara centrala utmaningar som kräver både investeringar och anpassningar i befintliga arbetssätt.

Svenska kommuner står inför flera demografiska utmaningar som påverkar deras ekonomi. En av de största utmaningarna är den åldrande befolkningen. Andelen äldre i befolkningen ökar, vilket ställer högre krav på omsorgsinsatser och leder till ökade kostnader för äldreomsorg. Den demografiska förändringen påverkar även kompetensförsörjningen, vilket gör det svårare att hitta rätt kompetens för att möta behoven inom välfärden, särskilt inom äldreomsorgen.

Det är således av stor vikt att kommunerna fortsätter att arbeta med effektivisering och långsiktig planering för att säkerställa en hållbar ekonomisk utveckling. Kommunerna har även ett viktigt arbete framför sig att förbereda medborgarna på att välfärden framöver kommer att behöva levereras på ett annat sätt, bland annat genom ökad digitalisering.



Resultaträkning

Belopp i mnkr	Not	Kommunen		Sammanställda räkenskaper	
		2023	2024	2023	2024
Verksamhetens intäkter	3	601	628	1 191	1 260
Verksamhetens kostnader	4	-2 824	-3 067	-3 234	-3 531
Avskrivningar och nedskrivningar	5	-227	-234	-290	-311
Jämförelsestörande poster		0	0	0	0
Verksamhetens nettokostnader		-2 451	-2 674	-2 333	-2 581
Skatteintäkter	6	2 334	2 374	2 334	2 374
Generella statsbidrag och utjämning	7	275	370	275	370
Verksamhetens resultat		158	71	276	164
Finansiella intäkter	8	100	198	80	152
Finansiella kostnader	9	-51	-64	-75	-108
Resultat efter finansiella poster		207	205	280	207
Extraordinära intäkter	10	0	0	1	0
Extraordinära kostnader	10	0	0	0	-6
Årets resultat		207	205	281	201

Balansräkning

TILLGÅNGAR		Kommunen		Sammanställda räkenskaper	
Belopp i mnkr	Not	2023	2024	2023	2024
ANLÄGGNINGSTILLGÅNGAR					
Immateriella anläggningstillgångar	12	0	3	12	15
Materiella anläggningstillgångar	13,14	4 212	4 225	6 005	6 383
Finansiella anläggningstillgångar	16	537	541	66	69
Summa anläggningstillgångar		4 750	4 770	6 082	6 466
BIDRAG TILL INFRASTRUKTUR	17	0	0	0	0
OMSÄTTNINGSTILLGÅNGAR					
Exploateringsfastigheter	18	16	8	16	11
Kortfristiga fordringar	19	345	321	426	364
Kortfristiga placeringar	20	833	1 176	833	1 176
Kassa och bank	21	286	278	347	284
Summa omsättningstillgångar		1 481	1 783	1 622	1 835
Summa tillgångar		6 231	6 553	7 705	8 301

EGET KAPITAL, AVSÄTTNINGAR OCH SKULDER		Kommunen		Sammanställda räkenskaper	
Belopp i mnkr	Not	2023	2024	2023	2024
SUMMA EGET KAPITAL					
varav årets resultat	22	2 110	2 315	3 501	3 652
varav resultatutjämningsreserv (RUR)		207	205	281	201
varav resultatreserv (RER)		200	200	200	200
varav resultatreserv (RER)			25		25
AVSÄTTNINGAR					
Avsättningar för pensioner och liknande förpliktelser	23	328	433	328	434
Övriga avsättningar	24	17	47	114	165
Summa avsättningar		345	480	442	598
SKULDER					
Långfristiga skulder	25	3 269	3 214	2 239	2 583
Kortfristiga skulder	26	507	544	1 522	1 468
Summa skulder		3 776	3 758	3 762	4 051
Summa eget kapital, avsättningar och skulder		6 231	6 553	7 705	8 301
PANTER OCH ANSVARFÖRBINDELSER					
Pensionsförpliktelser äldre än 1998	27	489	499	489	499
Löneskatt pensionsförplik. äldre än 1998	27	119	121	119	121
Borgensåtagande	28	2 401	2 701	33	33
Avsiktsförklaring medfinansiering	28	0	800	0	800

Kassaflödesanalys

Belopp i mnkr	Not	Kommunen		Sammanställda räkenskaper	
		2023	2024	2023	2024
DEN LÖPANDE VERKSAMHETEN					
Årets resultat		207	205	281	201
Justering för ej likviditetspåverkande poster	30	250	277	299	363
Kassaflöde från verksamheten före förändring av rörelsekapital		457	482	580	564
Ökning/minskning exploateringsfastigheter		-4	8	-3	5
Ökning/minskning kortfristiga fordringar		58	24	104	128
Ökning/ minskning kortfristiga placeringar		-118	-246	-175	-294
Ökning/minskning kortfristiga skulder		66	37	103	-10
Kassaflöde från den löpande verksamheten		460	305	610	394
INVESTERINGSVERKSAMHETEN					
Investering i immateriella anläggningstillgångar		0	-3	0	-3
Investering i materiella anläggningstillgångar		-172	-245	-563	-743
Försäljning av materiella anläggningstillgångar		0	0		
Investering i finansiella anläggningstillgångar		-244	-10	-9	-10
Försäljning av finansiella anläggningstillgångar		0	0		
Upp-/nedskrivning av finansiella anläggningstillgångar		0	0		
Kassaflöde från investeringsverksamheten		-415	-258	-572	-756
FINANSIERINGSVERKSAMHETEN					
Nyupptagna lån		0	0	100	300
Förutbetalda intäkter (långfristig skuld)	25	-71	-62	0	0
Amortering av skuld		0	0	0	0
Ökning långfristiga fordringar		0	0	0	0
Minskning av långfristiga fordringar		234	6	0	0
Kassaflöde från Finansieringsverksamheten		170	-56	100	300
FINANSIERINGSVERKSAMHETEN					
Bidrag till statlig infrastruktur		0	0	0	0
ÅRETS KASSAFLÖDE					
Likvida medel vid årets början		77	286	209	347
Likvida medel vid årets slut		286	278	347	284
Förändring likvida medel		209	-8	138	-63

Driftsredovisning

I följande avsnitt sker en uppföljning av kommunens driftredovisning. Redovisningen sker netto på samma nivå som kommunfullmäktige fastställer budgeten. Tabellen summerar verksamhetens nettokostnader vilka är samma som i resultaträkningen. I nämndernas resultat är nämndsinterna poster eliminerade, medan kommuninterna poster är med. Avdrag för de kommuninterna posterna görs på sista raden i tabellen.

Mnkr	Utfall 2023	Årsbudget 2024	Intäkter 2024	Kostnader 2024	Netto- kostnader 2024	Budget- avvikelse 2024
Kommunstyrelsen	-61,0	-69,5	2,1	-65,5	-63,4	6,1
Kommunkontoret	-97,9	-107,2	44,9	-170,7	-125,8	-18,6
Samhällsbyggnadskontoret	-34,0	-60,5	58,8	-105,0	-46,1	14,4
Samhällsbyggnadskontoret/Kollektivtrafik	-19,6	-22,5	2,1	-23,8	-21,8	0,7
Samhällsbyggnadskontoret/Kapitalkostnader	-40,5	-47,0	1,3	-47,3	-46,0	1,0
Samhällsbyggnadskontoret/Va-verksamheten	0,0	0,0	94,5	-94,5	0,0	0,0
Samhällsbyggnadskontoret/Avfallsverksamheten	0,0	0,0	42,1	-42,1	0,0	0,0
Summa kommunstyrelsens förvaltningar	-253,0	-306,7	245,9	-548,9	-303,0	3,7
Kommunfullmäktige	-6,3	-5,5	0,0	-5,6	-5,6	-0,1
Kultur- och fritidsnämnd	-103,6	-114,5	31,0	-143,2	-112,2	2,3
Utbildningsnämnd	-1 234,0	-1 317,2	272,3	-1 570,2	-1 297,8	19,4
Social- och arbetsnämnd	-150,1	-158,4	46,5	-204,9	-158,5	-0,1
Vård- och omsorgsnämnd	-630,9	-666,7	141,0	-801,1	-660,1	6,6
Bygg- och miljönämnd	-7,5	-8,3	13,7	-22,2	-8,5	-0,2
Överförmyndarverksamheten	-3,2	-3,9	0,0	-3,5	-3,5	0,4
Valnämnden	-0,1	-1,2	1,1	-2,5	-1,3	-0,1
Summa nämnder	-2 135,7	-2 275,7	505,6	-2 753,1	-2 247,5	28,2
Exploateringsverksamheten	19,5	15,0	45,1	-17,3	27,8	12,8
Finansförvaltningen exklusive skatteintäkter	-81,3	-37,6	285,7	-436,7	-150,9	-113,3
Summa verksamhetens nettokostnader	-2 450,5	-2 605,0	627,6	-3 301,3	-2 673,7	-68,7

Kommunens nämnder, kommunstyrelsen samt kommunstyrelsens förvaltningar redovisar ett budgetöverskott med totalt 32 miljoner kronor. Totalt sett summerar verksamhetens nettokostnader ett underskott på 69 miljoner, vilket beror på att Finansförvaltningen gör ett budgetunderskott.



Partille arena – en levande mötesplats där ökade evenemangsinträkten bidragit till en positiv budgetavvikelse för kultur- och fritidsnämnden.

Kommunstyrelsens förvaltningar

Kommunstyrelseförvaltningen redovisar en positiv budgetavvikelse på 3,7 miljoner kronor för 2024. Inom kommunstyrelsen finns två kontor, samhällsbyggnadskontoret och kommunkontoret samt kommunstyrelsen. Kommunkontoret har under året köpt ut samtliga av kommunens datorer vilket påverkat resultatet och redovisar ett totalt underskott på 18,6 miljoner kronor för 2024. Kommunstyrelsen har en positiv budgetavvikelse på 6,1 miljoner kronor.

Samhällsbyggnadskontorets resultat uppgår till 14,4 miljoner kronor, vilket till stor del hänförs till stor del av den ersättning kommunen fått i tvisten om de olovligt nedtagna träden i Gökegård. Kommunens kostnad för färdtjänsten som köps av Västtrafik har en positiv budgetavvikelse om 0,7 miljoner kronor.

Inom samhällsbyggnadskontoret finns även den avgiftsfinansierade verksamheten, vattenverksamheten och renhållningsverksamheten. Resultatet för VA-verksamheten 2024 blev ett underskott på 4,2 miljoner kronor. Avfallsverksamheten lämnar ett negativt resultat på 1,2 miljoner kronor för året. Överskott/underskott balanseras mot det upparbetade överskottet som finns från tidigare år och påverkar därmed inte kommunens resultat. De över- och underskottet som uppstår ska regleras under en treårsperiod enligt RKR (Rådet för kommunal redovisning) rekommendation.

Nämnderna

Kultur- och fritidsnämnden redovisar en positiv budgetavvikelse om 2,3 miljoner kronor. Resultatet är en följd av tillfälliga vakanser samt ökade intäkter för evenemang i Partille arena.

Utbildningsnämndens nettokostnad under perioden var 1 297,8 miljoner kronor, vilket är en positiv budgetavvikelse på 19,4 miljoner kronor. Grundskolan har en positiv budgetavvikelse om 4,7 miljoner kronor vilket främst är kopplat ökade statsbidrag. Förskolan gör däremot ett positivt resultat om 13,6 miljoner kronor vilket beror på färre antal barn som var inskrivna i kommunal förskola.

Social- och arbetsnämndens budgetavvikelse slutar på -0,1 miljoner kronor. Kostnaderna för det ekonomiska biståndet har ökat något under 2024 jämfört med 2023. Den ökade kostnaden förklaras av ett ökat antal hushåll som beviljats bistånd. Nämnden har även sett ett fortsatt ökat behov av köpta platser för barn och ungdomar.

Vård- och omsorgsnämndens nettokostnad under perioden var 660,1 miljoner kronor vilket är en positiv budgetavvikelse på 6,6 miljoner kronor. Under 2024 ses ökade målgruppsbehov samt fler köpta platser inom LSS, SoL och korttidsvård. Däremot syns en minskning av kostnaderna för sjukvårdsmaterial. Som en del av det digitala transformationsarbetet fortsätter omfattande satsningar på trygghetsteknik, exempelvis smarta lås, kallelselarm, sensorer nattetid och GPS-larm. Dessa satsningar förväntas öka kvalitén för brukare och personal och möjlighet att frigöra resurser i verksamheten.

Bygg- och miljönämnden visar en negativ budgetavvikelse på 0,2 miljoner kronor år 2024.

Övrigt

Exploateringsverksamhetens budgetavvikelse uppgick till +12,8 miljoner kronor. I detta ingår exploateringsbidrag för 23,6 miljoner kronor. Exploateringsresultatet som hänförs till markförsäljningen lämnar därmed en negativ budgetavvikelse på 10,8 miljoner kronor.

På finansförvaltningen redovisas bland annat kostnader för förmånsbaserade pensioner och utbetalningar av pensioner från ansvarsförbindelsen. Totalt redovisas ett budgetunderskott på -113 miljoner kronor avseende verksamhetens kostnader på Finansförvaltningen. Detta beror framförallt på kraftigt höjda pensionskostnader under 2024.

Investeringsredovisning

Kommunkoncernens investeringar består av kommunens investeringar samt Parthaella AB:s investeringar. Parthaellakoncernen gör investeringar i bostäder, lokaler och energifastigheter medan kommunens investeringar framför allt avser investeringar i infrastruktur såsom gator och ledningsnät. I kommunens investeringar ingår även investeringar i anläggningstillgångar som leasas och klassificeras som finansiell leasing. Kommunens fastställda budget för investeringar reviderades 2024, i samband med beslut om Årsredovisningen för 2023. Nedan sker en sammanfattande uppföljning av kommunkoncernens investeringar 2024 och därefter en uppföljning av kommunens investeringar per nämnd.

Koncernens investeringar	Årsbudget 2024 inklusive ombudgeteringar	Utfall 2024	Budgetavvikelse 2024
Partille kommun	229	259	-31
<i>Varav finansiell leasing fastigheter från Partillebo AB</i>		98	
Totalt Parthaella AB	510	519	-9

Kommunens investeringar	Årsbudget 2024 inklusive ombudgeteringar	Utfall 2024	Budgetavvikelse 2024
Kommunstyrelsen	0	0	0
Kommunkontoret	10	5	5
Samhällsbyggnadskontoret	156	106	50
<i>Varav Jonseredsvägen</i>		19	
<i>Varav Gavelåsbron</i>		10	
Samhällsbyggnadskontoret/ Va-verksamheten	42	28	14
Samhällsbyggnadskontoret/ Avfallsverksamheten	2	1	0
Summa kommunstyrelsens förvaltningar	209	140	69
Kommunfullmäktige	0	0	0
Kultur- och fritidsnämnden	3	1	2
Utbildningsnämnden	12	3	8
Social- och arbetsnämnden	1	0	0
Vård- och omsorgsnämnden	4	7	-3
Bygg- och miljönämnden	0	0	0
Summa nämnder	19	11	8
Finansförvaltningen finansiell leasing	0	108	-108
Summa investeringar	229	259	-31

Kommunen har under 2024 ett utfall på netto 259 miljoner kronor i investeringar. Utgifterna uppgår till 155 miljoner medan investeringsinkomsterna uppgår till 4 miljoner kronor. Investeringsbudgeten uppgick till 229 miljoner kronor vilket innebär en budgetavvikelse på -31 miljoner kronor. Kommunen har inte budgeterat med investeringar i finansiell leasing. Budgetavvikelsen exklusive finansiell leasing är +77 miljoner. Kommunens investeringar avser till största del ny- och reinvesteringar i infrastruktur såsom gator och ledningsnät. Investeringarna i finansiell leasing avser hyreskontrakt från Partillebo AB för Nygårdens förskola samt Jonsereds Trädgårdar. Jonseredsvägen och Gavelåsbron är de största tidsbegränsade projekten för året och i båda fallen har de kostat mindre än budgeterat. Under året har även kommunkontoret gjort investeringar i nätverk och IT-system för 5 miljoner kronor. Kommunen har även finansiell leasing i lös egendom i IT utrustning på 11 miljoner kronor.

Parthaellas investeringar	Årsbudget 2024 inklusive ombudgeteringar	Utfall 2024	Budgetavvikelse 2024
Partillebo AB Bostäder	198	212	-14
<i>Varav Anneberg</i>		82	
<i>Varav Vågkanten</i>		42	
Partillebo AB Lokaler	263	257	6
<i>Varav Simhallen</i>		61	
<i>Varav Partille port, kv 3 lokaler</i>		32	
<i>Varav Partille port, kv 3 parkeringshus</i>		24	
<i>Varav Nygårdsvägens förskola</i>		29	
<i>Varav Jonsereds trädgårdar</i>		18	
Partille Energi AB	23	16	7
Partille Energi Nät AB	26	34	-8
Totalt Parthaella AB	510	519	-9

Parthaella AB under 2024 gjort investeringar och reinvesteringar på 519 miljoner kronor varav Partillebo AB står för 469 miljoner av dessa. I Partille Energi har de största volymerna varit i reinvesteringar för fjärrvärmecentraler i villor. Partille Energi Nät har elmätarbyten och nätstationsrenoveringar bidragit mest till investeringsvolymerna. För Partillebos del har simhallskvarterets byggnation nu startat på allvar och gett avtryck i investeringsvolymerna för 2024. Vågkanten i Partille centrum färdigställdes i oktober. Det stora renoveringsprojektet i Anneberg väntas slutföras tidigt 2025. Vi har också startat ett mångårigt renoveringsprojekt, a 30 miljoner kronor per år, att byta fönster och balkonger i Björndammen. På lokalsidan har Nygårdsvägens förskola och Jonsereds trädgårdar under 2024 färdigställda.

Noter

Noter till kommunens resultaträkning, balansräkning och kassaflödesanalys.

I not 1 redogörs för kommunens redovisningsprinciper.

1. Redovisningsprinciper

Syftet med redovisningsprinciperna är att ge en förståelse för och underlätta tolkningen av kommunens redovisning. Det kan röra sig om förändrade principer jämfört med föregående år, vilket ger olika grund för de redovisade värdena, och verksamhetsspecifika principer som valts därför att de ger en rättvisande bild av verksamheten. Årsredovisningen är upprättad i enlighet med lag (2018:597) om kommunal bokföring och redovisning (LKBR) samt Rådet för kommunal redovisnings (RKR) rekommendationer.

Sammanställda räkenskaper

Partille redovisar sammanställda räkenskaper i enlighet med RKR R16. I de sammanställda räkenskaperna ingår kommunala koncernföretag. Ett kommunalt koncernbolag är juridiska personer där kommunen har ett varaktigt betydande inflytande. Ett betydande inflytande anses finnas vid ett innehav av minst 20 procent av rösterna i det beslutande organet i bolaget. Om inflytandet inte är betydande kan bolaget ändå anses vara ett kommunalt koncernföretag om bolaget har väsentlig betydelse för kommunens verksamhet. Kommunala koncernföretag där kommunens andel av omsättning eller balansomslutning är mer än 2 procent av skatteintäkter, generella statsbidrag och utjämning ska ingå i de sammanställda räkenskaperna.

För Partille innebär det att Parthaella AB med dotterbolag ingår i de sammanställda räkenskaperna då kommunen har ett varaktigt inflytande över bolaget. Från och med 2024 ingår även Renova AB samt Gryaab AB de sammanställda räkenskaperna då bolagen har väsentlig betydelse för kommunen samtidigt som kommunens andel av balansomslutningen är mer än 2 procent av skatteintäkter, generella statsbidrag och utjämning. Omräkning har inte gjorts av 2023 års resultat och balansräkning med anledning av de nya koncernbolagen då effekten ej anses vara väsentlig och värdet av omräkningen inte står i rimlig proportion till kostnaden för att ta fram informationen. Effekten på det Egna Kapitalet är 11 miljoner kronor, se not 22.

De sammanställda räkenskaperna för kommunkoncernen har upprättats enligt förvärvsmetoden med proportionell konsolidering.

Under 2024 implementerade kommunen ett systemstöd för de sammanställda räkenskaperna. I samband med det har en genomgång gjorts av tidigare koncerninterna förvärv. En del förvärv som inte tidigare har varit upptagna i de sammanställda räkenskaperna har funnits. Detta innebär att det ingående värdet 2024 för anläggningstillgångar och eget kapital inte överensstämmer med det utgående värdet i Årsredovisningen 2023. En omräkning av Eget Kapital har gjorts på 61 miljoner kronor, se not 22.

Kommunen

Skulder – avgifter och bidrag

Va-anslutningsavgifter samt offentliga bidrag redovisas som en skuld i kommunens balansräkning och periodiseras likt tidigare år över anläggningens nyttjandetid. Bidrag från övriga bidragsgivare redovisas i resultaträkningen när bidraget erhålls.

Resultatutjämningsreserv (RUR)

Resultatutjämningsreserven ingår i det egna kapitalet och uppgår till 200 miljoner.

Leasing lös egendom

Från och med 1 januari 2021 redovisar Partille kommun leasing och hyra av lös egendom i enlighet med RKR R5. Finansiella avtal redovisas som anläggningstillgång och förpliktelsen att betala leasingavgiften redovisas som skuld i balansräkningen. Avtal som startade innan 1 januari 2020 redovisas fortsatt som operationella enligt ursprunglig klassificering.

Leasing fast egendom

Under 2022 gjorde kommunen en genomgång och klassificering av samtliga hyreskontrakt utifrån förväntad nyttjandetid och en jämförelse mellan framtida hyresåtagande ställt i relation till fastighetens verkliga värde. Ungefär hälften av kommunens hyresavtal klassificeras som finansiella. Under 2024 har 3 nya hyreskontrakt klassificerats som finansiella.

Personalkostnader

Semesterlöneskulden det vill säga icke uttagna semesterdagar, icke kompenserad övertid och därpå upplupen arbetsgivaravgift redovisas som en kortfristig skuld. Även timlön och ersättning för obekvämt arbetstid tas upp som en kortfristig skuld.

Skatteintäkter

Den preliminära slutavräkningen för skatteintäkter baseras på SKL:s decemberprognos i enlighet med RKR R2.

Pensionsskulden

Redovisas enligt den så kallade blandmodellen. Det innebär att pension som intjänats före 1998 inklusive löneskatt behandlas som en ansvarsförbindelse. Därefter intjänad pensionsförmån inkl. löneskatt redovisas som en avsättning i balansräkningen. En avsättning görs även för pensionsskulden till förtroendevalda politiker. Den individuella delen av pensionerna redovisas som kortfristig skuld i balansräkningen. Kommunens pensionsskuld är beräknad av KPA Pension AB.

Pensionsportfölj

Kommunens pensionsportfölj i form av likvida medel redovisas i enlighet med RKR R7 som finansiella omsättningstillgångar. Tillgångarna värderas till verkligt värde per 31 december 2024.

Anläggningstillgångar

I balansräkningen har anläggningstillgångar upptagits till anskaffningsvärdet efter avdrag för planenliga avskrivningar under nyttjandeperioden. Avskrivningstiderna fastställs efter beräknade nyttjandetid för tillgångarna. Avskrivningen påbörjas kvartalet närmast efter att investeringen tagits i bruk. De investeringar som klassificerats som anläggningstillgång har i huvudsak haft ett anskaffningsvärde som överstiger ett halvt prisbasbelopp och en beräknad nyttjandeperiod på minst 3 år. Maskiner, byggnader och tekniska anläggningar har avskrivningstider mellan 5–50 år. Maskiner och inventarier har avskrivningstider mellan 3–20 år.

Komponentavskrivning

Kommunen använder komponentredovisning enligt RKR R4. Tillgångar aktiverade före 2006 är inte anpassade till komponentavskrivning. Beslutet baseras på att resultatpåverkan är marginell jämfört med att låta befintliga avskrivningar löpa ut.

Särredovisning av VA-verksamheten

Lagen om vattentjänster (SFS 2006:412) ställer krav på att vattenverksamheten särredovisas och en särskild balansräkning och resultaträkning upprättas. Denna finns tillgänglig på kommunens webbplats.

Säsongsvariationer och cykliska effekter

Det finns säsongsvariationer och cykliska effekter inom flertalet av kommunens verksamheter. Kommunens nämnder tillämpar periodiserad budget vilket innebär att effekten på budgetavvikelsen inte blir så stor, men däremot är kostnaderna inte jämnt fördelade över året. Exempel är kostnader för vinterväghållning samt energikostnader som är högre under vintermånaderna samt kostnader för timavlönad personal som är högre under sommarmånaderna. Kommunen redovisar semesterlönen vid intjänandet vilket innebär att på sommarmånaderna då många har semester är kommunens personalkostnader för månadsanställda lägre än övriga månader.

2. Uppskattningar och bedömningar

Uppskattningar och bedömningar baseras på historisk erfarenhet och andra faktorer som under rådande förhållanden anses vara rimliga. Resultatet av dessa uppskattningar och bedömningar används sedan för att fastställa redovisade värden på tillgångar och skulder som inte framgår tydligt från andra källor.

Genomgående för kommunkoncernen är att uppskattningar och bedömningar utgår från försiktighetsprincipen. Exempel på försiktighetsprincipen, samt ovanstående ställningstagande, är främst hänförligt till poster som till exempel osäkra fordringar, tvister, avsättningar med mera.

Följande poster innehåller sådana bedömningar att om väsentliga förutsättningar ändras så kan det ha effekt på kommunens resultat.

Exploatering

Resultatavräkning sker successivt för varje del i ett projekt. En bedömning av resultatet görs löpande och vid varje årsbokslut och detta ligger till grund för respektive årsresultat. Projektprognoserna utvärderas regelbundet under respektive exploateringsprojekts löptid och justeras vid behov. Risk finns att slutligt resultat kan avvika från det som successivt redovisat.

Avsättningar

Kommunen har under 2024 gjort en ny avsättning på 31 miljoner för en trafikutredning som avtalades under 2024. Utredningen kommer pågå betalning kommer att ske under 2025-2027 och betalning sker löpande under denna period. Beloppet är inte nuvärdesberäknat då det ej anses vara väsentligt med tanke på avsättnings belopp och den beräknade tiden för betalning.

Kommunen har även avsättning för medfinansiering av E20. Ursprungligt avsatt belopp var 3 miljoner kronor. Betalningen pågår och beräknas vara färdigbetalt 2026. Inte heller detta belopp är nuvärdesberäknat då det ej anses vara väsentligt med tanke på avsättnings belopp och den beräknade tiden för betalning.

Kommunen har även en avsättning för en deponi där återställandet pågår. En ny värdering kommer göras under 2025.

3. Verksamhetens intäkter

Belopp i mnkr	Kommunen		Koncernen	
	2023	2024	2023	2024
Försäljning	8	10	298	244
Taxor och avgifter	218	227	179	206
Hyror och arrenden	36	36	318	441
Bidrag och kostnadsersättningar från staten	202	209	202	209
EU-bidrag	1	0	1	0
Övriga bidrag	16	0	16	0
Offentliga bidrag (investeringar)	1	1	1	1
Försäljning av verksamhet	91	98	91	97
Intäkter från exploateringsverksamhet	25	44	25	44
Intäkter från försäljning av tomträtter	1	3	1	3
Realisationsvinster på materiella och imateriella anläggningstillgångar	1	0	25	5
Övriga intäkter	0	0	34	12
Summa	601	628	1 191	1 260

4. Verksamhetens kostnader

Belopp i mnkr	Kommunen		Koncernen	
	2023	2024	2023	2024
Personal exklusive pensionskostnader	-1 594	-1 665	-1 672	-1 681
Pensionskostnader	-263	-310	-263	-310
Bidrag	-62	-64	-62	-64
Köp av verksamhet	-428	-462	-428	-461
Lokal och markhyror samt övriga fastighetskostnader	-144	-163	-369	-41
Inköp av material och varor	-104	-126	-104	-254
Inköp av tjänster	-119	-158	-119	-159
Anskaffningskostnad sålda exploateringsfastigheter	0	-9	0	-9
Realisationsförluster och utrangeringar	0	0	0	1
Bolagsskatt	0	0	0	-2
Övriga kostnader	-110	-111	-218	-551
Summa	-2 824	-3 067	-3 234	-3 531

5. Av- och nedskrivningar	Kommunen		Koncernen	
Belopp i mnkr	2023	2024	2023	2024
Avskrivningar Immateriella tillgångar	0	0	0	-1
Avskrivning byggnader och anläggningar	-57	-58	-184	-257
Avskrivning maskiner och inventarier	-14	-16	-119	-63
Avskrivning leasingavtal	-155	-158	0	-13
Nedskrivningar	0	-2	13	23
Summa	-227	-234	-290	-311

6. Skatteintäkter	Kommunen		Koncernen	
Belopp i mnkr	2023	2024	2023	2024
Preliminär kommunalskatt	2 294	2 377	2 294	2 377
Preliminär slutavräkning innevarande år	9	8	9	8
Slutavräkning föregående år	31	-10	31	-10
Summa	2 334	2 374	2 334	2 374

7. Generella statsbidrag och utjämnning	Kommunen		Koncernen	
Belopp i mnkr	2023	2024	2023	2024
Inkomstutjämnning	86	145	86	145
Kostnadsutjämnning	40	47	40	47
Regleringsbidrag	93	124	93	124
Kommunal fastighetsavgift	72	74	72	74
LSS-utjämnning	-21	-28	-21	-28
Övriga bidrag i utjämnningssystemet	0	0	0	0
Generella statsbidrag	5	7	5	7
Summa	275	370	275	370

Bidrag för kostnadsutjämnning avseende 2022 beräknades felaktigt i underlaget av Skatteverket. Då felet upptäcktes sent korrigerades detta i räkenskaperna 2023. Felet innebär att kommunens intäkter för kostnadsutjämnningen för 2022 var 1,5 miljoner för höga samt för 2023 1,5 miljoner för låga.

8. Finansiella intäkter	Kommunen		Koncernen	
Belopp i mnkr	2023	2024	2023	2024
Utdelning koncernbolag	0	34	0	0
Utdelning aktier och andelar	2	6	2	6
Ränteintäkter från koncernbolag	16	7	0	0
Intäkter från finansiella anläggningstillgångar	0	0	0	4
Realisationsvinst försäljning finansiella instrument	2	5	2	5
Orealiserade vinster finansiella OT	62	123	62	123
Externa ränteintäkter	8	10	8	14
Borgensavgifter	11	13	0	0
Övriga finansiella intäkter	0	0	6	0
Summa	100	198	80	152

9. Finansiella kostnader	Kommunen		Koncernen	
Belopp i mnkr	2023	2024	2023	2024
Externa räntekostnader	0	-1	-48	-69
Räntekostnader koncernbolag	0	0	0	-1
Finansiell kostnad, pensionsavsättning	-20	-27	-20	-27
Kostnader från finansiella anläggningstillgångar	-25	-26	-1	-26
Finansiell kostnad leasing	0	0	0	25
Realisationsförlust försäljning finansiella instrument	0	-1	0	-1
Orealiserade förluster finansiella OT	-6	-9	-6	-9
Övriga finansiella kostnader	0	0	0	0
Summa	-51	-64	-75	-108

10. Extraordinära poster	Kommunen		Koncernen	
Belopp i mnkr	2023	2024	2023	2024
Uppskjuten skatt	0	0	1	-6
Summa	0	0	1	-6

12. Immateriella tillgångar	Kommunen		Koncernen	
mnkr	2023	2024	2023	2024
Anskaffningsvärde	2	2	15	15
Ackumulerade avskrivningar	-1	-2	-3	-3
Årets investeringar	0	3	0	3
Årets avskrivningar	0	0	0	-1
Summa bokfört värde	1	3	12	15
<i>genomsnittlig avskrivningstid</i>	<i>51</i>	<i>56</i>		

13. Mark, byggnader och tekniska anläggningar	Kommunen		Koncernen	
	2023	2024	2023	2024
Belopp i mnkr				
Anskaffningsvärde	5 950	6 074	9 331	7 769
Ackumulerade avskrivningar	-1 722	-1 925	-3 832	-1 366
Ackumulerade nedskrivningar	-40	-40	-639	-597
Årets investeringar	124	227	288	683
Årets avskrivningar	-202	-205	-184	-257
Årets nedskrivningar	0	-2	23	23
Försäljning och utrangering	0	0	41	-9
Omklassificeringar	0	-3	33	-13
Summa bokfört värde	4 109	4 125	5 060	5 533
<i>varav finansiell leasing</i>	<i>3 028</i>	<i>2 978</i>		
<i>genomsnittlig avskrivningstid</i>	<i>30</i>	<i>32</i>		

14. Maskiner och inventarier	Kommunen		Koncernen	
	2023	2024	2023	2024
Belopp i mnkr				
Anskaffningsvärde	237	283	1 922	1 804
Ackumulerade avskrivningar	-157	-180	-1 041	-972
Ackumulerade nedskrivningar	0	0	-10	0
Årets investeringar	46	33	255	99
Årets avskrivningar	-23	-27	-119	-76
Årets nedskrivningar	0	0	0	0
Försäljning och utrangering	0	-12	-5	-8
Omklassificeringar	0	3	-58	3
Summa bokfört värde	104	100	945	850
<i>varav finansiell leasing</i>	<i>23</i>	<i>11</i>	<i>23</i>	<i>23</i>
<i>genomsnittlig avskrivningstid</i>	<i>14</i>	<i>15</i>		
Summa materiella anläggningstillgångar UB	4 212	4 226	6 005	6 382

16. Finansiella anläggningstillgångar	Kommunen		Koncernen	
	2023	2024	2023	2024
Belopp i mnkr				
Aktier och andelar				
Parthaella AB	240	246	0	0
Övriga aktier	4	4	19	19
Andelar och bostadsrätter	1	1	1	1
Inera	0	0	0	0
Kommuninvest	45	48	45	48
Långsiktig utlåning				
Fordran Partillebo AB	241	241	0	0
Fordran Parthaella AB	6	0	0	0
Övriga långsiktiga fordringar	0	0	1	0
Summa	537	541	66	69

17. Bidrag till infrastruktur	Kommunen		Koncernen	
	2023	2024	2023	2024
Belopp i tkr				
Bidrag till Trafikverket för utbyggnad av E 20				
Totalt bidrag	3 227	3 227	3 227	3 227
Ackumulerad upplösning	-2 904	-3 227	-2 904	-3 277
varav årets upplösning	-417	-323	-417	-323
Summa bidrag till infrastruktur	323	0	323	0

18. Förråd, lager och exploateringsfastigheter	Kommunen		Koncernen	
	2023	2024	2023	2024
Belopp i mnkr				
Exploateringsområden	16	8	16	8
Övrigt förråd och lager	0	0	0	3
Summa förråd, lager och exploateringsfastigheter	16	8	16	11

19. Fordringar	Kommunen		Koncernen	
	2023	2024	2023	2024
Belopp i mnkr				
Kundfordringar	58	57	64	72
Kommunal skattefordringar	88	29	88	29
Fordringar koncernföretag	0	0	0	3
Övriga kortfristiga fordringar	2	2	19	47
Upplupna generella statsbidrag	50	53	50	53
Fordran mervärdesskatt	28	40	42	67
Övriga förutbetalda kostnader/upplupna intäkter	120	141	164	94
Summa	345	321	426	364

20. Kortfristiga placeringar	Kommunen		Koncernen	
Belopp i mnkr	2023	2024	2023	2024
Aktier och andelar				
Anskaffningsvärde	63	107	63	107
Värdereglering	6	11	6	11
Obligationer, förlagsbevis				
Anskaffningsvärde	709	912	709	912
Värdereglering	55	147	55	147
Summa kortfristiga placeringar	833	1 176	833	1 176

21. Kassa och bank	Kommunen		Koncernen	
Belopp i mnkr	2023	2024	2023	2024
Kassa	0	0	0	54
Bank	286	278	347	230
Summa kassa och bank	286	278	347	284

22. Eget kapital	Kommunen		Koncernen	
Belopp i mnkr	2023	2024	2023	2024
IB eget kapital enligt fastställd balansräkning	1 893	2 110	3 290	3 501
Rättelse av fel koncernredovisningen	0	0	0	-61
Ingående eget kapital nya koncernbolag	10	0	-71	11
IB eget kapital efter byte av redovisningsprincip	1 903	2 110	3 220	3 450
varav resultatutjämningsreserv (RUR)	200	200	200	200
varav resultatreserv (RER)	0	25	0	25
Årets resultat	207	205	281	201
Summa Eget kapital	2 110	2 315	3 501	3 652

23. Avsättningar för pensioner	Kommunen		Koncernen	
Belopp i mnkr	2023	2024	2023	2024
Pensionsavsättningar exklusive löneskatt				
Avsättningar ingående balans	257	328	257	238
Ny intjänad pension, varav	45	66	45	67
- förmånsbestämd ålderspension	45	64	45	64
- särskild avtalspension	0	0	0	0
- efterlevandepension	0	0	0	0
- övrigt	0	2	0	2
Ränte- och basbeloppsuppräkring	20	27	20	27
Övrig post	0	0	0	0
Förändring löneskatt	14	20	14	20
Ändrat livslängdsantagande	0	0	0	0
Årets pensionsutbetalningar	-7	-9	-7	-9
Avsättningar utgående balans	328	433	328	434

24. Andra avsättningar	Kommunen		Koncernen	
Belopp i mnkr	2023	2024	2023	2024
Avsättning för återställande av deponi				
Redovisat värde vid årets början	16	15	16	15
Nya avsättningar	0	0	0	0
lanspråktaga avsättningar	-1	0	-1	0
Förändring av värdet				
Utgående avsättning	15	15	15	15
Avsatt för medfinansiering Trafikverket				
Redovisat värde vid årets början	2	2	2	1
Nya avsättningar	0	31	0	31
lanspråktaga avsättningar	0	-1	0	-1
Förändring av värdet	0	0	0	0
Utgående avsättning	2	32	1	32
Övriga avsättningar				
Redovisat värde vid årets början	1	1	101	98
Nya avsättningar	1	0	1	21
lanspråktaga avsättningar	-1	0	-4	0
Utgående avsättning	1	1	98	119
Summa övriga avsättningar	17	47	114	165

Avsättning för deponi avser återställande av deponi i Furumossen i Partille. Återställandet planeras vara slutförd 2025. Avsättning Trafikverket avser dels medfinansiering av utbyggnad av E20. Avtal tecknades 2015 och utbetalas från och med 2020. Denna avsättning är på 1 miljon kronor och planeras vara slutreglerad 2025. Under 2024 tecknades ett nytt avtal med Trafikverket avseende en vägutredning för Trafik i centrala Partille (TCP). Avsättning är på 31 miljoner kronor och planeras vara utbetald 2027. Övriga avsättningar avser tvister (kommunen) samt uppskjuten skatt (koncernen)

25. Långfristiga skulder	Kommunen		Koncernen	
	2023	2024	2023	2024
Belopp i mnkr				
Skulder till Kreditinstitut	0	0	2 088	2 438
Långfristig leasingsskuld	3 138	3 083	17	11
Förutbetalda intäkter som regleras över flera år				
Investeringsbidrag	19	18	19	18
Återstående antal år (genomsnitt år)	22	23	22	23
Anslutningsavgifter	112	113	112	113
Återstående antal år (genomsnitt år)	51	49	51	
Summa förutbetalda intäkter	131	131	131	131
Övriga långfristiga skulder	0	0	3	3
Summa långfristiga skulder	3 269	3 214	2 239	2 583
Uppgifter om lång och kortfristig upplåning				
Skulder som förfaller inom ett år	0	0	750	700
Skulder som förfaller 1–5 år från balansdagen	0	0	2 088	2 438
Summa	0	0	2 838	3 138

26. Kortfristiga skulder	Kommunen		Koncernen	
	2023	2024	2023	2024
Belopp i mnkr				
Kortfristiga skulder till kreditinstitut	0		750	700
Leverantörsskulder	189	241	275	274
Skulder koncernföretag	0	0	0	31
Moms och skatt inkl personalens skatter	56	61	56	71
Upplupna personalkostnader (exkl pensioner)	104	109	104	123
Upplupna pensionskostnader	59	62	59	62
Kommunkatteskulder	0	0	0	0
Övriga skulder	24	19	107	65
Förutbetalda statsbidrag och kostnadsersättningar	5	6	5	6
Övriga upplupna kostnader och förutbetalda intäkter	70	46	167	137
Summa	507	544	1 522	1 468

27. Pensionsförpliktelser som inte tagits upp bland skulderna eller avsättningarna	Kommunen		Koncernen	
	2023	2024	2023	2024
Belopp i mnkr				
Ingående ansvarsförbindelse för pensioner intjänade före 1998	602	612	602	612
Ränte- och basbeloppsuppräknig	41	42	41	42
Nyintjänad pension	-2		-2	
Årets pensionsutbetalningar	-34	-38	-34	-38
Övrig post	0	2	0	2
Löneskatt	2	2	2	2
Utgående ansvarsförbindelse för pensioner intjänade före 1998 inkl. löneskatt	608	620	608	620
Övriga pensionsförpliktelser som inte tagits upp bland skulder/avsättningar	0	0	0	0
Visstidspension eller liknande	0	0	0	0
Omställningsstöd för förtroendevalda	0	0	0	0
Övriga pensionsförpliktelser	0	0	0	0
Utgående pensionsförpliktelser som inte har tagits upp bland skulderna eller avsättningarna	0	0	0	0
Summa pensionsförpliktelser som inte har tagits upp bland skulderna	608	620	608	620
Övriga Upplysningar				
Antal förtroendevalda med rätt till vistidspension enligt PBF	3	2		
Antal förtroendevalda med rätt till omställningsstöd enligt OPF-KL	10	10		
Antal anställda med rätt till vistidspension	0	0		

28. Borgensförbindelser och avsiktsförklaringar	Kommunen		Koncernen	
	2023	2024	2023	2024
Belopp i mnkr				
Partillebo AB	2 368	2 668	0	0
Kommunala bolag	1	1	1	1
Kommunalförbund	5	4	5	4
Stiftelser	21	20	21	20
Ideella föreningar	8	8	8	8
Summa	2 401	2 701	33	33

Kommunen har under 2024 tecknat en avsiktsförklaring med Trafikverket avseende medfinansiering av gator. Kommunen framtida åtagande beräknas till 800 miljoner kronor.

29. Leasing	Kommunen		Koncernen	
	2023	2024	2023	2024
Belopp i mnkr				
Finansiell leasing				
Maskiner och inventarier				
Totala minimileaseavgifter	24	11	24	11
Framtida finansiella kostnader	-1	-1	-1	-1
Nuvärdet av minimileaseavgifterna	23	10	23	10
Nuvärdet av minimileaseavgifterna förfaller enligt följande:				
Inom 1 år	10	4	10	4
Senare än 1 år men inom 5 år	13	6	13	6
Senare än 5 år	0	0	0	0
Fastigheter				
Totala minimileaseavgifter	3 385	3 417	0	0
Framtida finansiella kostnader	-270	-363	0	0
Nuvärdet av minimileaseavgifterna	3 115	3 055	0	0
Nuvärdet av minimileaseavgifterna förfaller enligt följande:				
Inom 1 år	139	139	0	0
Senare än 1 år men inom 5 år	565	569	0	0
Senare än 5 år	2 411	2 347	0	0
Operationell leasing				
Framtida förfallobelopp	132	157	24	19
Framtida minimileaseavgifter förfaller enligt följande:				
Inom 1 år	27	27	11	11
Senare än 1 år men inom 5 år	64	71	12	8
Senare än 5 år	40	59	0	0

Från och med 2021 redovisar kommunen avtal avseende lös egendom som finansiella i enlighet med RKR R5. För mer info om leasing se Not 1 Redovisningsprinciper

30. Justering för ej likviditetspåverkande poster	Kommunen		Koncernen	
	2023	2024	2023	2024
Belopp i mnkr				
Avskrivningar	227	232	302	333
Nedskrivningar	0	2	-13	-23
Avsättningar	72	135	71	147
Byte redovsningsprincip, direktbokning mot eget kapital	10	0	0	0
Övriga ej likviditetspåverkande poster	-59	-93	-60	-94
Summa	250	277	299	363

31. Upplysning om kostnad för räkenskapsrevision	Kommunen		Koncernen	
	2023	2024	2023	2024
Belopp i tkr				
Total kostnad för räkenskapsrevision	-306	-419	-306	-1 719
varav kostnad för de sakkunnigas granskning av räkenskaperna	-96	-99	-96	-1 396

Nyckeltal

	2019	2020	2021	2022	2023	2024
Nyckeltal kultur- och fritidsförvaltningen						
Verksamhetens nettokostnader, mnkr	96,4	97,6	97,1	99,2	104	112,3
Årets resultat mnkr	0,9	0,4	3,3	3,4	5,0	2,3
Antal elever i kulturskolan	1 395	1 420	1 412	1 753	1 857	1 899
Utlånade böcker	239 654	234 564	222 703	218 332	214 432	226 064
Besökare kulturarrangemang	168 306	97 454	92 340	171 270	123 420	98 649

Nyckeltal social- och arbetsförvaltningen						
Verksamhetens nettokostnader, mnkr	128,8	137,9	139,7	140,4	150,1	158,5
Årets resultat, mnkr	1,8	-2,9	0,8	5,2	4,1	-0,1
Antal personer i arbetsmarknadsåtgärd	214	270	230	209	228	280
Antal hushåll med ekonomiskt bistånd	456	490	475	388	401	423
Antal barn och ungdomar som någon gång under året varit placerade på institution eller i familjehem	116	88	85	74	84	84

Nyckeltal vård - och omsorgsförvaltningen						
Verksamhetens nettokostnader, mnkr	552,4	564,1	564,0	592,4	630,9	660,1
Årets resultat, mnkr	9,3	16,9	39,7	34	10,4	6,6
Personer med hemtjänst	608	570	575	570	564	565
Personer i särskilt boende för äldre	241	238	216	216	208	205
Antal LSS-beslut	419	415	414	429	430	428

Nyckeltal utbildningsförvaltningen						
Verksamhetens nettokostnader, mnkr	1 091	1 098,1	1 130,2	1 163,1	1 234,0	1 297,9
Årets resultat, mnkr	-12,3	5,8	7,8	8,7	12,0	19,3
Antal barn i förskolan (dec)	1 893	1 934	1 975	1 999	2 031	2 043
Antal barn i grundskolan (sep)	5 271	5 274	5 287	5 301	5 310	5 319
Elever på Partille Gymnasium	441	439	395	404	456	514

Nyckeltal samhällsbyggnadskontoret						
Verksamhetens nettokostnader, mnkr	91,8	108,7	127,1	116,2	94,1	113,9
Årets resultat, mnkr	-6,9	-21,9	-34,5	0,0	18,6	16,1

Nyckeltal bygg- och miljönämnden						
Verksamhetens nettokostnader, mnkr	7,7	6,3	4,6	6,9	7,5	8,5
Årets resultat, mnkr	-0,6	0	1,8	0	0,3	-0,2

Nyckeltal kommunkontoret, inkl ett från bygg- och miljöförvaltningen						
Antal resor särskild kollektivtrafik (färdtjänstresor)	47 911	35 207	38 590	48 708	49 647	49 921
Antal inkomna bygglovsansökningar	211	299	279	250	199	225
Ranking företagsklimat	7	21	24	41	32	33
Antal nyregistrerade företag	237	265	240	319	283	311
Antal registrerade företag	3 404	3 500	3 509	4 265	4 347	4 541



Till
Fullmäktige i Partille kommun
organisationsnummer 212000-1272

Revisionsberättelse för år 2024

Vi, av fullmäktige utsedda revisorer, har granskat den verksamhet som bedrivits i styrelse och nämnder samt genom utsedda lekmannarevisorer den verksamhet som bedrivits i kommunens företag. Granskningen av kommunen har utförts av sakkunniga från PwC som biträder revisorerna.

Styrelse och nämnder ansvarar för att verksamheten bedrivs enligt gällande mål, beslut och riktlinjer samt de lagar och föreskrifter som gäller för verksamheten. De ansvarar också för att det finns en tillräcklig intern kontroll och återredovisning till fullmäktige.

Revisorerna ansvarar för att granska verksamhet, intern kontroll och räkenskaper samt att pröva om verksamheten bedrivits enligt fullmäktiges uppdrag och mål samt de lagar och föreskrifter som gäller för verksamheten.

Granskningen har utförts enligt kommunallagen, god revisionsred i kommunal verksamhet och kommunens revisionsreglemente.

Vi bedömer sammantaget att styrelse och nämnder har bedrivit verksamheten på ett ändamålsenligt och från ekonomisk synpunkt tillfredsställande sätt.

Vi bedömer att räkenskaperna i allt väsentligt är rättvisande.

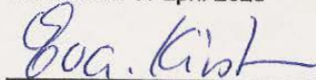
Vi bedömer att styrelsens och nämndernas interna kontroll har varit tillräcklig.

Vi bedömer sammantaget att resultatet enligt årsredovisningen är förenligt med de finansiella mål som fullmäktige uppställt och förenligt med verksamhetsmål som fullmäktige uppställt.

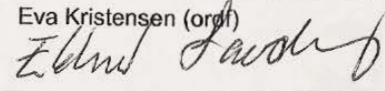
Vi tillstyrker att fullmäktige beviljar ansvarsfrihet för styrelse och nämnder samt de enskilda ledamöterna i dessa organ.

Vi tillstyrker att fullmäktige godkänner kommunens årsredovisning för 2024.

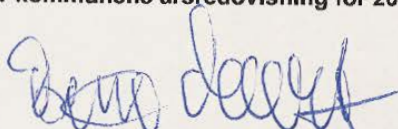
Partille den 11 april 2025



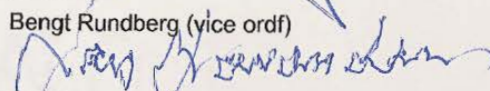
Eva Kristensen (ordf)



Ebher Sandwing



Bengt Rundberg (vice ordf)



Lars Lewander



Håkan Killius

Bilagor

Till revisionsberättelsen hör bilagorna:
Revisorernas redogörelse för år 2024
De sakkunnigas revisionsrapporter under året
Granskningsrapporter lekmannarevisorerna kommunala bolagen



Under 2024 skapades den nya muralmålningen 'Grow' av Shai Dahan vid Oluff Nilssons väg.

HÅLL KOLL PÅ PARTILLE



PARTILLE.SE

Allt om Partille kommun och den service som erbjuds. Nyheter, fakta, riktlinjer, e-tjänster, evenemangskalender och mycket mer.

PARTILLE.SE/SKATTEKOLLEN

Skatteskollen visar hur mycket av din lön som går till kommunens olika verksamheter.

PARTILLE.SE/KOMMUNFULLMAKTIGE

Fullmäktiges sammanträden är offentliga. Följ sammanträdena från åskådarplats i fullmäktigesalen, via webb-tv eller direktsändning i Partille närradio på 88 Mhz.

MY NEWSDESK

Prenumerera på våra nyheter eller följ kommunen för att hålla dig uppdaterad om vad som händer i stort – här får du ett urval där vi fokuserat på de större nyheterna. mynewsdesk.com/se/partillekommun

FACEBOOK OCH INSTAGRAM

Följ oss på Facebook för att hålla koll på de senaste nyheterna och vad man snackar om i kommunen. På Instagram kan du närma dig profiler, aktuella projekt, vår vackra natur och mycket annat med fokus på Partille.

PARTILLE.SE/SMS

En SMS-tjänst som endast används för akut information. Är du skriven på en adress i Partille och har en mobiltelefon som är registrerad på samma adress – så får du automatiskt våra SMS. Det finns dock några undantag, läs om dessa och registrera dig manuellt på partille.se/sms

PARTILLE.SE/EVENEMANG

Nyfiken på vad du kan göra i Partille? Här hittar du allt ifrån barnteater till konstutställningar, konserter och läxhjälp.

KUNDCENTER

Till oss i Partille kundcenter kan du vända dig med dina ärenden och med alla frågor kring kommunens service. Du hittar oss i kommunhuset, Gamla Kronvägen 34 och i Kulturum, Gamla Kronvägen 56.



PARTILLE KOMMUN

Partille kommun, Gamla Kronvägen 34, 433 82 Partille
Partille kundcenter: 031-792 10 00 • E-post: kundcenter@partille.se • partille.se