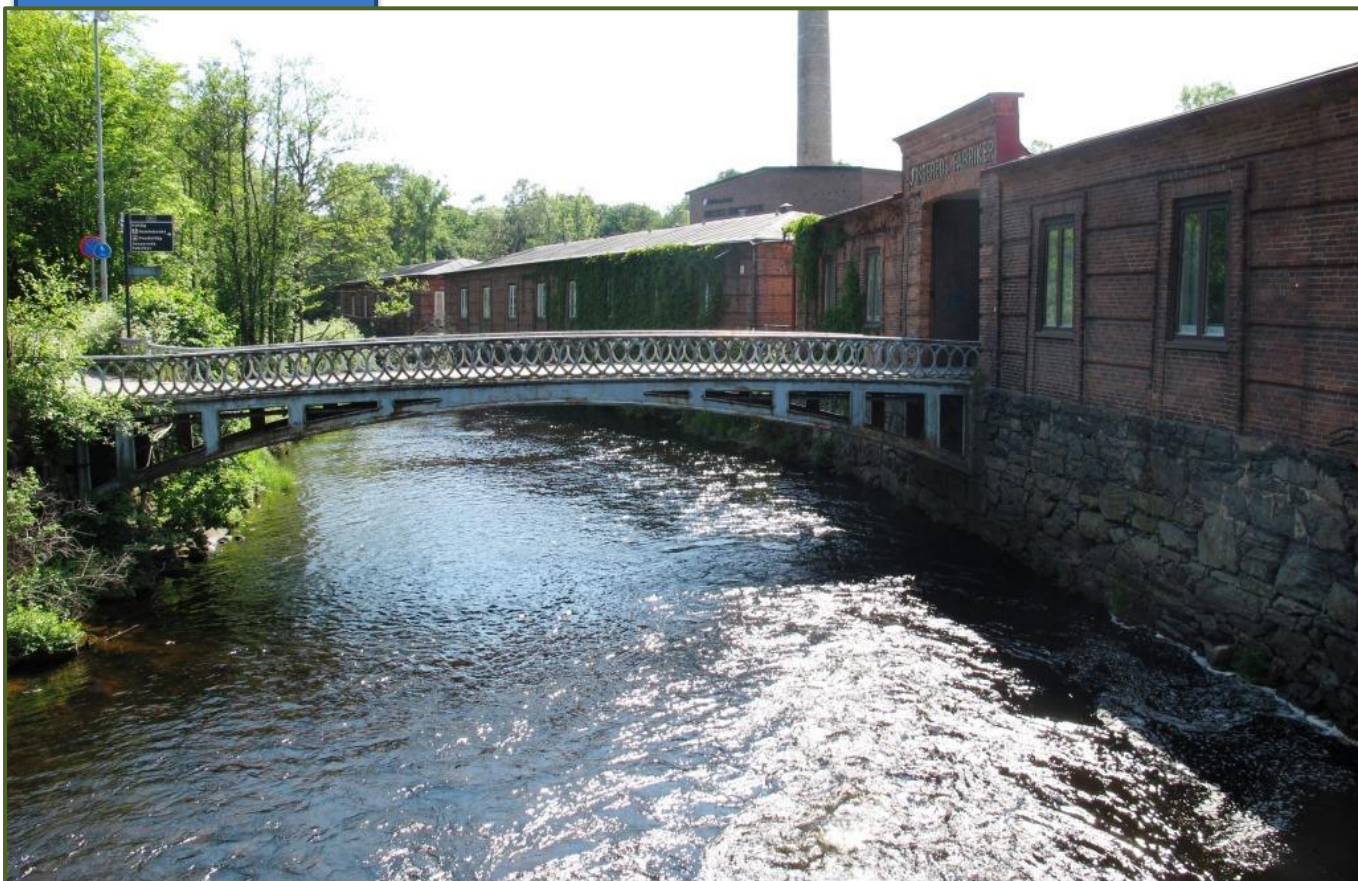


Naturvärdesbedömning för Jonsereds fabriksområde 2013

- En naturvärdesbedömning för miljöerna i och kring Sävån vid Jonsereds fabriksområde, Partille kommun



trapezia 
miljökonserter som gör skillnad

 **Svensk
Ekologikonsult AB**

2013-11-01

Rapport

Naturvärdesbedömning för Jonsereds fabriksområde 2013

Naturvärdesbedömning för miljöerna i och kring Sävån vid Jonsereds fabriksområde,
Partille kommun

2013-11-01

Framsida: *Jonsereds fabriker, juni 2013.*

Beställare

Partille kommun

Samhällsbyggnadskontoret
Gamla Kronvägen 34
433 82 Partille
Telefon 031-792 10 00 470 00

Utförare

Svensk Ekologikonsult AB

www.svenskekologi.se
Org. nr. 556840-5889

Untravägen 13
115 43 Stockholm



**Svensk
Ekologikonsult AB**

Trapezia AB

www.trapezia.se
Org. nr. 556887-9521

Stora skuggans v. 9
115 42 Stockholm

trapezia



miljökonserter som gör skillnad

Författare

Fil Dr. Gustaf Lilliesköld Sjöö
070-4822953
gustaf@svenskekologi.se

Fil Dr. Erik Mörk
073-9820115
erik@svenskekologi.se

Projektledare

Jonas Östgren
070-9509369
jonas@trapezia.se

Uppdraget

På uppdrag av Partille kommun har Svensk Ekologikonstult AB i samarbete med Trapezia AB inventerat växter och miljötyper, samt gjort en naturvärdesbedömning för det tilltänkta planområdet för bostäder och verksamheter vid Jonsereds fabriker. Då området genomkorsas av Sävån har även de åsträckor som direkt berörs inventerats med avseende på sträckornas karaktär, vegetation och prioriterade djurarter. Bedömningen omfattar både naturvärden i enskilda områden och en samlad bedömning av området som helhet.

Sammanfattning

Planområdet vid Jonsereds fabriker är beläget i östra delen av Partille kommun, Västra Götalands Län. Området utreds med avseende på framtida exploatering, varför en naturvärdesbedömning genomfördes i området under 2013.

Förutom själva ån utgörs undersökningsområdet till stor del av strandnära skogsområden och ruderatmark som inte tagits i direkt anspråk av fabriken verksamhet. Hela området är dock präglad av den långvariga industriverksamheten då det ligger inom det gamla fabriksområdet. Den aktuella sträckan av Sävån är reglerad vid Aspens utlopp och ån leds delvis igenom en kraftversdamm. Stora delar av dess strandsträcka inom området är erosionskyddade. Trots denna mänskliga påverkan inhyser ån unika värden och utgör såväl riksintresse för naturvård, Natura 2000-område och inkluderar naturreservatet Jonsereds strömmar.

De största naturvärdena i området är knutna till Sävån. Ån utgör ett viktigt habitat för unika och starkt hotade arter, varför den är starkt skyddad i lagstiftningen och förs till den högsta naturvärdesklassen. Under naturinventeringen bekräftas förekomst av lax och ål i Sävån. Dessutom har Sveriges Ornitologiska Förening bekräftat förekomst av kungsfiskare i området, så sent som under 2013. Dock finns inga observationer av häckande individer under de senaste åren.

I och med åns unika naturvärden får områden som påverkar och bidrar till dess lämplighet som biotop också ett högt naturvärde. Inom planområdet utgörs sådana viktiga områden av åns strandzoner, där överhängande vegetation och trädridåer medför skuggning av ån samt skapar gynnsamma förhållanden för det associerade fågellivet. I dessa strandnära områden förekommer även ett flertal växtarter som finns med i den svenska rödlistan, utgör signalarter, är typiska arter för naturtypen eller av andra anledningar är av intresse för miljövården.

Områdets geologiska förutsättningar medför att strandremsan har genomgått kontinuerlig förändring under lång tid, och viktiga strukturer i form av strandbrinkar har blottlagts. Dessa utgör i sig en viktig miljö då de skapar möjligheter för t.ex. kungsfiskare att bygga bohålor.

De hårdgjorda ytorna och den ruderatmark som inte ligger i direkt anslutning till vattnet kan däremot enbart anses utgöra låga naturvärden då de inte inhyser skyddsvärda miljöer eller arter.

Innehåll

Uppdraget.....	4
Sammanfattning.....	4
Inledning.....	6
Tidigare undersökningar i området.....	7
Utförande.....	8
Metod för naturvärdesklassificering.....	9
Resultat av naturvärdesinventeringen.....	9
Delområdenas karaktärer och naturvärdesklasser.....	11
Område 1: Säveån.....	11
Område 2: Holmen.....	16
Område 3: Backen.....	17
Område 4: Fabriken S.....	19
Område 5: Fabriken N.....	21
Område 6: Banvallen.....	22
Övergripande naturvärdesbeskrivning och slutsatser.....	23
Referenser.....	24
Bilaga 1. Artlista, Jonsereds fabriker 2013.....	25

Inledning

Planområdet vid Jonsereds fabriker är beläget i östra delen av Partille kommun, Västra Götalands Län. Jonsereds fabriker utgör ett unikt objekt med en historia som sträcker sig tillbaka till mitten på 1800-talet. Förutom den unika naturen som associeras med den aktuella delen av Sävån utgör Fabriksområdet riksintresse för kulturmiljövården till följd av dess historiska signifikans. Partille kommun har utsett området som ett utvecklingsområde för verksamheter och bostäder (Partille kommun 2005). Inför en eventuell exploatering har en naturvärdesbedömning genomförts i området under 2013.

Förutom själva ån utgörs undersökningsområdet till stor del av strandnära skogsområden och ruderatmark som inte tagits i direkt anspråk av fabriken verksamhet. Hela området är dock präglad av den långvariga industriverksamheten då det ligger inom det gamla fabriksområdet. Den aktuella sträckan av Sävån är reglerad vid Aspens utlopp och ån leds delvis igenom en kraftversdamm. Stora delar av dess strandsträcka inom området är erosionskyddade. Trots denna mänskliga påverkan inhyser ån unika värden och utgör såväl riksintresse för naturvård, Natura 2000-område och inkluderar naturreservatet Jonsereds strömmar.

Sävåns nedre del klassas som Riksintresse för naturvården (NRO 14148) och utgör Natura 2000-område (SE0520183). Riksintresset motiveras av att ” *Sävån och Brodalsälven utgör lek- och uppväxtområde för lax och havsöring. Den ursprungliga och genetiskt värdefulla laxstammen, ”Sävållax”, kan få stor betydelse som genbank för framtida utsättningsföretag i andra vattendrag.*” Stammen bedöms ha mycket stort skyddsvärde med få motsvarigheter i landet. Bevarandeplan för Natura 2000- området Sävåns nedre del, syftar till att säkerställa att de naturtyper och arter som finns i området skall bevaras långsiktigt.

Naturreservatet Jonsereds Strömmar är naturreservat och utgör den mest värdefulla åsträckan i Partille kommun ur naturvårdssynpunkt. Här finns Sävånlaxens i dagsläget viktigaste lek- och uppväxtområden samt en bottenfauna med höga naturvärden (Medins Biologi 2007). Skötselplanen för naturreservatet Jonsereds strömmar syftar till att skydda de värdefulla vattenmiljöerna och strandlinjerna i och kring Sävån.

Utöver den värdefulla laxstammen innefattar Sävåns nedre del potentiella häckningsplatser för kungsfiskare, livsmiljö för den akut hotade ålen och potentiell förekomst av hotade stormusslor (såsom flodpärlmussla).

Grundvattnet inom planområdet är en del av en större grundvattenförekomst som fungerar som reservvattentäckt (Jonsered - SE640795-128117) och därmed klassificeras som ett område för dricksvattenförsörjning (VISS 2013).

Tidigare undersökningar i området

Under 2007 genomfördes en naturinventering av Sävåns sträckning mellan Aspen och Brodalsbäckens mynning, som ett samarbete mellan GF konsult, Sportfiskarna och Medins Biologi (Länsstyrelsen 2007). Inventeringen visar att Sävån och dess närmiljöer i sin helhet utgör ett högt naturvärde. Det höga naturvärdet grundar sig såväl i geografiskt begränsade livsmiljöer för enskilda arter samt mer övergripande värden på landskapsnivå.

Delar av planområdet beskrivs som särskilt värdefulla miljöer för lax och öring, beträffande både lek, uppväxt och ståndplatser. Vidare beskrivs potentiella häckningslokaler för kungsfiskare och visar att sådana förekommer inom det aktuella planområdet, även om häckning inte bekräftats på flera år.

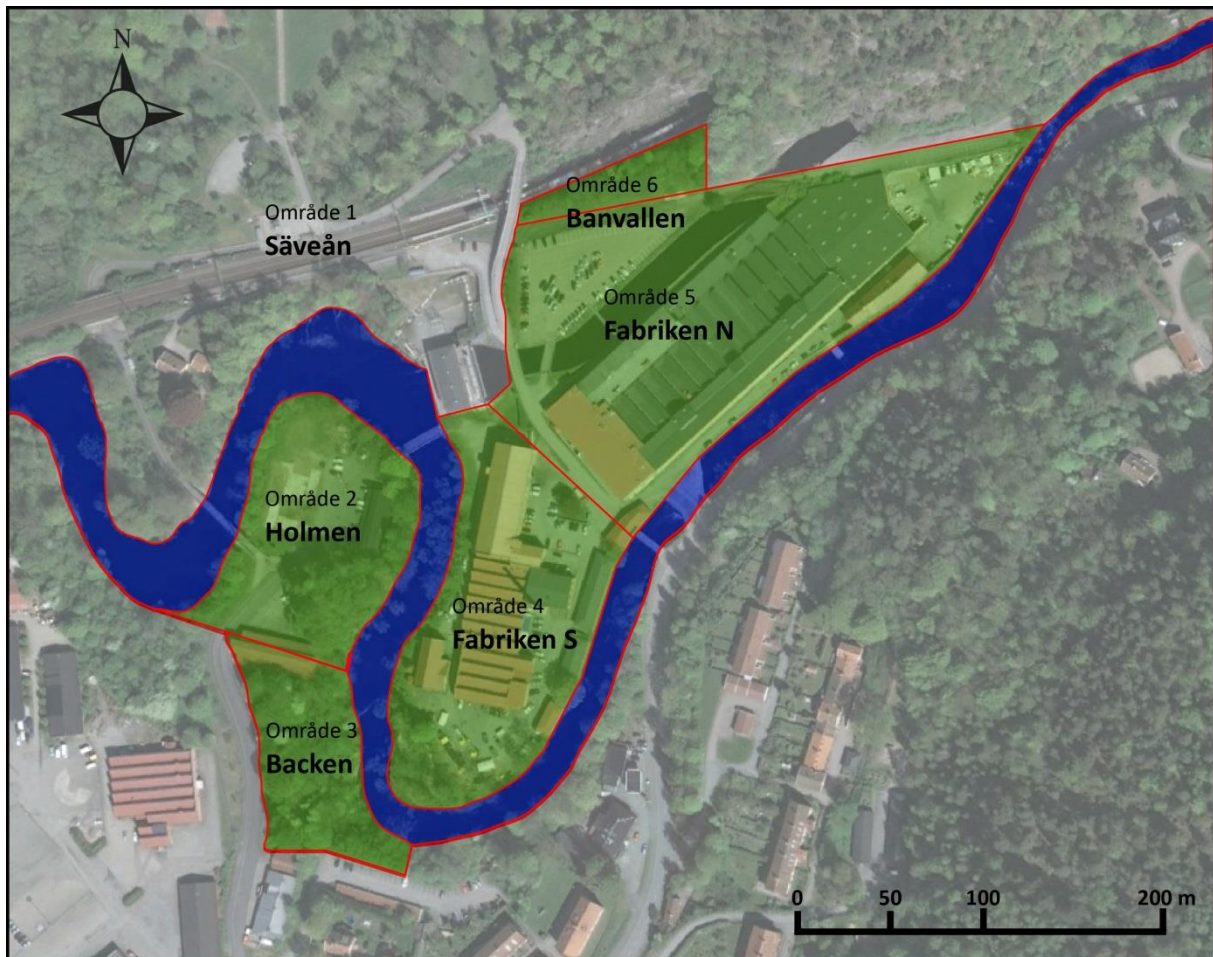
Arbetet identifierar även landmiljöer med särskilt höga naturvärden, varav ett område återfinns inom planområdet. Detta område innefattar de östra delarna av områdena "Holmen" samt "Backen" (se karta 1) och tillskrivs ett högt naturvärde till följd av det stora inslaget av grova ädellövträd. Dessutom återfanns storrams under inventeringen medan skogsbingel, lundelm och stinksyska rapporteras tidigare ha noterats inom området.

Under 2007 genomfördes även en bottenfaunaundersökning som av Medins Biologi (Medins Biologi 2007) vilken inkluderar en provtagningslokal vid Jonsered, på Holmens västsida. Denna lokal bedöms hysa mycket höga naturvärden med avseende på bottenfauna och visar inga tecken på negativ påverkan från försurning, näringsämnen eller annan typ av påverkan.

Tidigare inventeringar av undervattensvegetation saknas för den aktuella delen av Sävån, varför en översiktlig inventering av vattenväxter inkluderades i den aktuella fältundersökningen.

Utförande

Fältarbetet för naturvärdesbedömningen utfördes den 12:e och 13:e juni 2013. Planområdet delades in i 6 olika delområden för att på ett mer detaljerat sätt kunna beskriva förekommande naturvärden (se karta 1). Landmiljöerna inventerades genom fotvandring, medan åns undervattensmiljöer undersöktes genom vadning/snorkling. Förekommande arter noterades och i de fall arter är förväxlingsbara samlades individer in, eller artspecifika karaktärer fotograferades, för artbestämning på lab.



Karta 1. De olika delområdena inom planområdet.

Inventeringsarbetet utfördes vid ett enstaka tillfälle och kan därför inte göra anspråk på att inkludera alla arter som kan tänkas återfinnas i området under året, men bedöms ge en god bild av miljöernas huvudkaraktärer. För att ge en så heltäckande bild som möjligt av förekommande arter som bidrar med viktig miljöinformation (såsom rödlistade arter, signalarter eller typiska arter), har även observationer från externa källor sammanställts. Dessa källor inkluderar SLU:s öppna rapporteringssystem för växter (artportalen) och musslor (musselportalen), samt Sveriges Ornitologiska Förenings (SOF) öppna rapporteringssystem för rapportering av fåglar. Då dessa rapporteringssystem är öppna för allmänheten används enbart observationer som bekräftats genom databasernas kvalitetssäkringssystem. Utöver dessa har även den tidigare naturinventeringen av Säveån (Länsstyrelsen 2007) beaktats, där artobservationer från det aktuella planområdet inkluderats (se tabell 1).

Metod för naturvärdesklassificering

En 5-gradig skala har använts för klassificering av naturvärdena i och kring Sävåån. Denna skala har sitt ursprung i den värdepyramid som togs fram av Naturcentrum AB (*Modell för naturvärdesbedömning, 2001*). Skalan och modifierade versioner av den används frekvent vid olika naturvärdesbedömningar. Klasserna 1-3 har höga naturvärden och motsvarar områden som normalt tas med i naturvårdsplaner på olika nivåer. Klass 1 har värden motsvarande naturreservat. Klass 2 motsvarar nyckelbiotoper och områden som är viktiga för rödlistade arter. Klass 3 motsvarar miljöer som är artrikare än vardagslandskapet och är av betydelse för regional naturvård. Vissa av klass 3 områdena kan på sikt, eller med särskilda åtgärder uppnå klass 2. Klass 4 motsvarar områden som inte har så höga naturvärden, men som ändå kan vara av värde vid t.ex. exploatering, då de skapar variation i vardagslandskapet. Klass 5 utgör resterande områden, såsom produktionslandskap och bebyggelse.

Naturvärdesskalan:

- Klass 1: Högsta naturvärde
- Klass 2: Mycket högt naturvärde
- Klass 3: Högt naturvärde
- Klass 4: Visst naturvärde
- Klass 5: Till synes inga betydelsefulla naturvärden

Resultat av naturvärdesinventeringen

Under inventeringsarbetet återfanns 102 växtarter (se bilaga 1 för komplett artlista), varav 2 (ask och alm) återfinns i den svenska rödlistan. Ingen av arterna är dock i dagsläget särskilt ovanliga för regionen, men betecknas som sårbara p.g.a. att de minskat i Sverige och andra länder till följd av sjukdomar. Dessutom påträffades signalarterna lind, storräms och strutbräken. Under de senaste åren har dessutom ett flertal andra rödlistade arter, signalarter och typiska arter observerats i området (tabell 1).

Under inventeringen observerades yngel av den riksintressanta säveålxaxen och även den akut hotade ålen. Vidare har enligt Sveriges Ornitologiska Förbund kungsfiskare noterats i området så sent som under 2013, dock har inga häckningsplatser observerats.

Tabell 1. Förekomst av rödlistade arter, signalarter och naturtyps-typiska arter i området under inventeringsarbetet och/eller enligt tidigare observationer.

Svenskt namn*	Vetenskapligt namn	Klassning**
Kärlväxter		
Ask ¹	<i>Fraxinus excelsior</i>	Sårbar ^a
Alm ¹	<i>Ulmus glabra</i>	Sårbar ^a
Storrams ^{1,2}	<i>Polygonatum multiflorum</i>	Signalart ^b
Strutbräken ¹	<i>Matteuccia struthiopteris</i>	Signalart ^b
Lundelm ²	<i>Elymus caninus</i>	Signalart ^b
Fågelarv ³	<i>Holosteum umbellatum</i>	Sårbar ^a
Mossor		
Trubbfjädermossa ³	<i>Homalia trichomanoides</i>	Signalart ^b
Fåglar		
Kungsfiskare ^{2,4}	<i>Alcedo atthis</i>	Sårbar ^a
Mindre hackspett ²	<i>Dendrocopos minor</i>	Nära hotad ^a
Fiskar		
Stensimpa ^{1,2}	<i>Cottus gobio</i>	Typisk art ^c
Ål ¹	<i>Anguilla anguilla</i>	Akut hotad ^a
Asp ²	<i>Aspius aspius</i>	Nära hotad ^a
Flodnejonöga ²	<i>Lampetra fluviatilis</i>	Typisk art ^c
Havsnejonöga ²	<i>Petromyzon marinus</i>	Nära hotad ^a
Öring ²	<i>Salmo trutta</i>	Typisk art ^c
* ¹ - Fynd i föreliggande inventering, ² - Fynd i föregående naturinventering (Länsstyrelsen 2007), ³ - Observation enligt SLU, ⁴ - Observation enligt Sveriges ornitologiska förening		
** ^a - Klassning enligt svenska Rödlistan, ^b - klassning enligt skogsstyrelsen, ^c - klassning enligt Naturvårdsverkets vägledning för Natura-2000: Sötvatten		

Delområdenas karaktärer och naturvärdesklasser

Område 1: Säveån

Åsträckan längsmed fabrikens nordöstra del karakteriseras av snabbt rinnande vatten omgivet av murade erosionsskydd på båda sidor (bild 1). Botten i denna del av ån utgörs av större stenar och block. Stenarna täcks av sötvattensmossor (huvudsakligen släktet *Fontinalis*), trådalger (av släktet *Lemanea*), och svampdjur (*Ephydatia*). Enstaka dammuslor och relativt rikligt med ärtmusslor observerades.



Bild 1. Säveåns inlopp in i planområdet.

Längre söder ut minskar strömhastigheten och bottensubstratet byts gradvis ut mot mindre sten (bild 2). Även detta område har en riklig mossvegetation, men här förekommer även kärlväxter som slingor, natar och låtkar. I detta område observerades rikligt med laxyngel (ca 5 cm i storlek), stensimpa (typisk art för naturtypen) och ål (akut hotad).



Bild 2. Säveån i nordöstra delen av planområdet.

Mot Fabrikens södra udde ökar vattendjupet i krökens yttre delar och strömhastigheten minskar ytterligare. Bottensubstratet blir här finare och sedimentbelastningen är uppenbart högre. Bottenvegetationen är betydligt sparsammare i mittfåran till följd av begränsat ljusgenomsläpp. Däremot förekommer rikligt med dammusslor och ärtmusslor. Strandlinjen består av bredare strandremsor, där typiska strandarter som bladvass, starrarter, vattenmärke och topplösa dominerar. Mängden dammusslor ökade i detta område samt ål (bild 3) och laxyngel återfanns.

Ån grundar upp när den svänger norrut efter udden. Bottensubstratet i denna del består huvudsakligen av lera och sten, med inslag av sand. Denna del spärras till viss del av grova stockar som fastnat kring det fundament som bär en kabel mellan fabriken och backen (bild 4). Denna ansamling av stockar hindrar skräp att passera, varför det ansamlas i denna del av ån.



Bild 3. Ål i den södra delen av fabriksområdet.

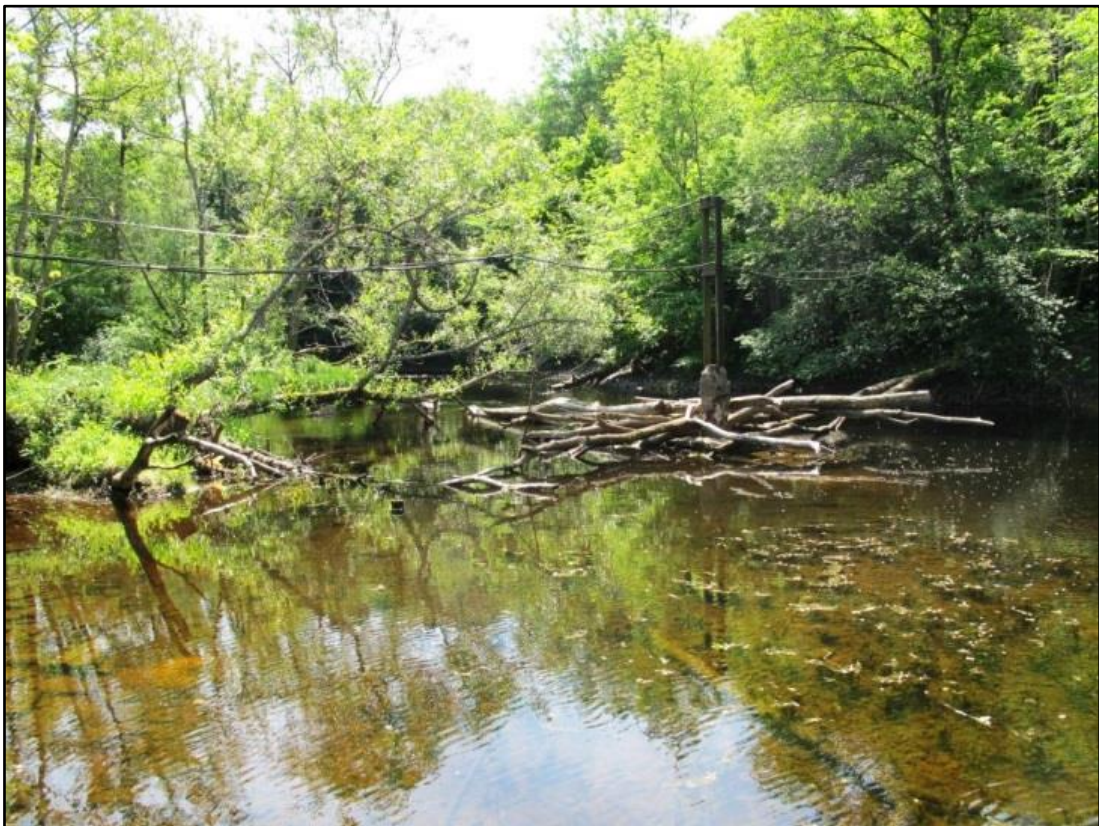


Bild 4. Stockar som fastnat kring det fundament som bär en kabel mellan fabriakens södra del och backen.

Delar av strandlinjen längsmed Holmen utgörs av icke erosionsskyddade lerstränder med skredärr. Denna typ av strandmiljö utgör potentiella häckningsplatser för kungsfiskare och visade på ett par ställen färsk spår och gnagmärken från bäver (bild 5). Djupa håligheter återfanns under vattenlinjen i anslutning till dessa spår, vilka skulle kunna fungera som bohålor. Stora mängder laxyngel och dammusslor återfanns, samt ål observerades.



Bild 5. Gnagmärken efter bäver vid backens östra del.

När ån når kraftverkets utflöde ökar vattenflödet betydligt och åns mittfåra blir återigen djupare. Bottensubstratet består huvudsakligen av sand och sten och växtligheten minskar avsevärt. Stränderna är här erosionsskyddade med stenrösen, varför strandvegetationen är närmast obefintlig. Åns karaktär ändras därefter inte nämnvärt längsmed Holmens västra strand, men här sträcker sig vegetationen återigen ned till vattnet (bild 6). Vid bron på Holmens västra sida observerades ett större antal laxfiskar (15-20 cm).



Bild 6. Växtligheten sträcker sig åter hela vägen ner mot vattnet vid Holmens västra del.

Naturvärden vid Säveån:

Då den berörda delen Säveån har ett flertal väldokumenterade mycket viktiga naturvärden, inhyser ett flertal rödlistade och hotade arter, utgör del av Natura-2000 område, Riksintresse för naturvärden och delvis är avsatt som naturreservat måste området föras till den högsta naturvärdesklassen (**Klass 1**).

Lax

Den undersökta åsträckan innefattar ett flertal områden som är viktiga för laxen under olika delar av dess livshistoria. Lax i olika utvecklingsstadier observerades stundom rikligt under inventeringen, vilket visar på att den undersökta delen av ån är viktig för laxens reproduktion och uppväxt.

Ål

Ålen klassificeras som akut hotad i hela Europa och dess bestånd beräknas ha minskat med över 90% under de senaste decennierna, till följd av en kraftig minskning av dess uppväxtområden (Artdatabanken 2013). Det är därför viktigt att bevara resterande livsmiljöer. Att ål observerades vid ett flertal tillfällen under inventeringsarbetet tyder på att den aktuella sträckan av Säveån utgör en lämplig livsmiljö för ålen, vilket bidrar till dess höga naturvärde.

Kungsfiskare

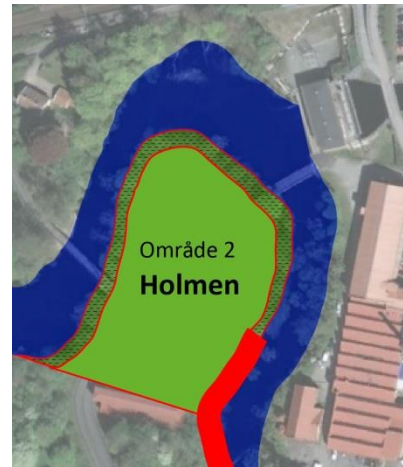
Även om häckande kungsfiskare tidigare funnits i Säveåns nedre del och potentiella häckningslokaler återfinns inom undersökningsområdet har inga observationer av häckande kungsfiskare gjorts under de senaste åren. Inte heller under inventeringsarbetet kunde bohål eller spår av häckande kungsfiskare observeras. Dock har individer rapporterats inom området så sent som under 2013, vilket visar att arten fortfarande förekommer, varför det är värdefullt att till största möjliga grad bevara lämpliga häckningsområden.




Flodpärlmussla

Då flodpärlmussla nyligen återfunnits högre upp i Säveåsystemet, efter att under lång tid förmodats utdöd, genomfördes riktad sökning efter arten. Inga flodpärlmusslor återfanns dock under inventeringsarbetet, även om miljön skulle kunna vara lämplig.

Område 2: Holmen

Holmens strandlinje kantas av en trädridå som varierar i tjocklek mellan 5-15 m. Trädridån domineras av grova lövträd, huvudsakligen ask, alm, ek, bok, pil, lind och lönn. Mellan de grova lövträden växer ett tätare skikt av yngre lövträd och buskvegetation. Markskiktet har en rik och varierad örtvegetation, med enstaka förekomst av storrams (signalart). Då erosionsskyddet kring Holmens norra strand till stor del utgörs av stenrosen längsmed vattnet saknas typiska strandväxter i stort sätt helt. Vid områdets östra och västra (bild 6) stränder sträcker sig vegetationen ner till vattnet och skapar här en rik strandflora och bitvis förekomst av överhängande vegetation.



-  - Stranzon med höga naturvärden (Naturvärdesklass 3)
-  - Inre delar med låga naturvärden (Naturvärdesklass 5)
-  - Område med potentiella häckningsplatser för kungsfiskare

Vid holmens östra strand finns rasbranter vilka tidigare utpekats som lämpliga häckningsplatser för kungsfiskare (Länsstyrelsen 2007), även om inga häckande kungsfiskare rapporterats under de senaste åren. De inre delarna av Holmen utgörs av hårdgjorda ytor (asfaltsplan samt äldre fabriksbyggnader) och ruderatmark med sparsam växtlighet (bild 7).



Bild 7. Innanför trädridån utgörs Holmen framförallt av hårdgjorda ytor och ruderatmark.

Naturvärden vid Holmen:

De strandnära delarna av området kan anses hysa höga naturvärden (**klass 3**), på grund av områdets värde i egenskap av skogsbeklädd skyddszon till Sävån med delvis överhängande vegetation samt förekomst av rödlistade växtarter. Då kungsfiskare inte observerats i området på längre tid kan de historiska beläggen inte ytterligare öka naturvärdet. Övriga delar av området är kraftigt antropogent påverkade och till stor del hårdgjorda/bebyggda, varför dessa inte kan anses utgöra betydelsefulla naturvärden (**klass 5**).

Område 3: Backen

Området domineras av yngre lövskog som mestadels utgörs av ek, ask, björk, hassel och lönn. Delar av området verkar användas som kompost och dumpningsplats för trädgårdsavfall (bild 8). Mycket skräp hittades under inventeringen och markskiktet i området är fattigare då det till stor del täcks av ris och gamla kvistar. Strandlinjen längsmed detta område saknar nästan helt erosionsskydd och stränderna består till stor del av lera som stundtals visar tecken på ras. Dessa rasbranter utgör potentiella häckningsplatser för kungsfiskare, men inga tecken på häckning påträffades under inventeringsarbetet.






-  - Stranzon med höga naturvärden (Naturvärdesklass 3)
-  - Inre delar med låga naturvärden (Naturvärdesklass 5)
-  - Område med potentiella häckningsplatser för kungsfiskare



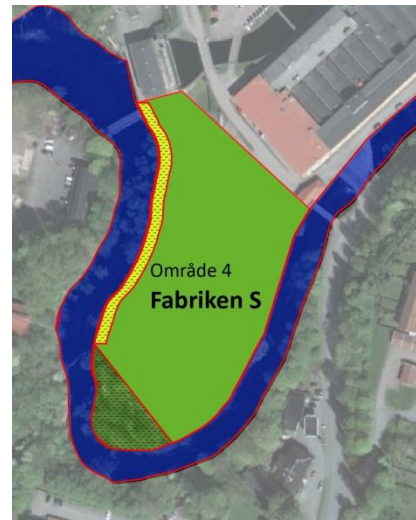
Bild 8. Backen uppvisar tydliga spår av antropogen påverkan.




Naturvärden vid Backen:

De strandnära delarna av området kan anses hysa höga naturvärden (**klass 3**), på grund av områdets värde i egenskap av skogsbeväxtad skyddszon till Sävån med delvis överhängande vegetation samt förekomst av rödlistade växtarter. Då kungsfiskare inte observerats i området på längre tid kan de historiska beläggen inte ytterligare öka naturvärdet. Övriga delar av området är kraftigt antropogent påverkade då de i dagsläget utgörs av bebyggelse och skogsslätten till stor del används som dumpningsplats för ris och kompostmaterial, varför dessa enbart kan anses utgöra låga naturvärden (**klass 5**).

Område 4: Fabriken S

Fabriksområdets västra och södra delar kantas av en mur på vilken en träridå (5-10 m) återfinns. Träridån domineras av grova lövträd (huvudsakligen pil, lönn och ask). Strandremsan nedanför det murade erosionskyddet är obefintlig/mycket smal i de nordvästliga delarna, men blir bredare längre söder ut (bild 9). Strandremsan domineras av pilträd, starrarter (framförallt brunstarr), samt typiska strandarter såsom strandlysing, topplösa och skogssäv. Vid den södra spetsen återfinns ett relativt rikt lövskogsparti och längst ut en sandbank (bild 10). I det här området återfinns bl.a. strutbräken (signalart) och rik strandvegetation, samt vilande ål observerades på grunt vatten. Längs Fabrikens östra delar saknas vegetationsridå helt och då strandlinje nästan helt saknas utanför det murade erosionskyddet är övervattensvegetation nästan obefintlig längsmed denna sträcka (bild 11).



-  - Område med höga naturvärden (Naturvärdesklass 3)
-  - Område med vissa naturvärden (Naturvärdesklass 4)
-  - Inre delar med låga naturvärden (Naturvärdesklass 5)

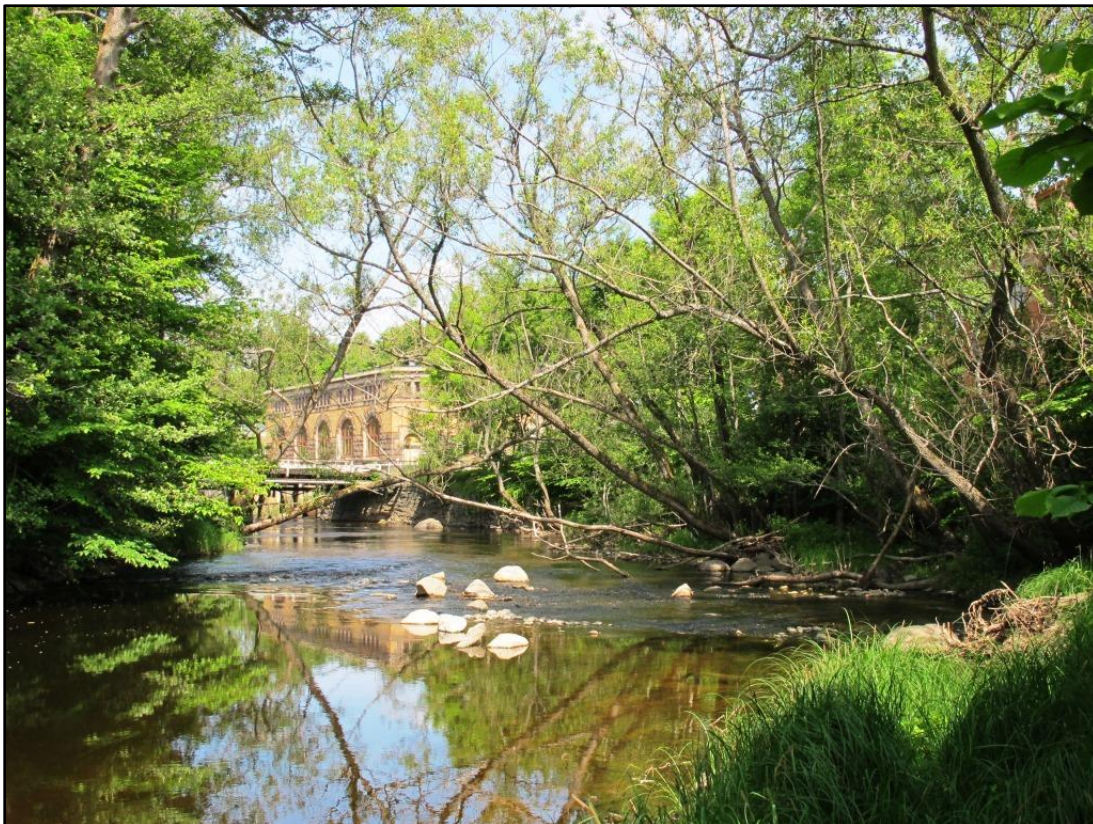


Bild 9. Fabrikens västra del.



Bild 10. *Fabrikens södra del.*



Bild 11. *Fabrikens östra del.*

Naturvärden vid Fabriken S:

Den södra udden utgör ett för den undersökta sträckan artrikt område. Då området bidrar till åns mångfald av biotoper och skapar strukturell komplexitet som kan vara av betydelse för ett flertal arter samt utgör skyddszon till Sävån kan området anses hysa höga naturvärden (**klass 3**). Den västra stranden kantas av en äldre mur, men under och över denna förekommer äldre lövträd och bidrar till viss del med överhängande vegetation, varför området kan anses hysa vissa naturvärden (**klass 4**) trots påtaglig antropogen påverkan. Den östra stranden samt den asfalterade ytan i södra delen kan däremot inte ansas utgöra några betydande naturvärden (**klass 5**).

Område 5: Fabriken N

Fabriksområdets norra del upptas helt av byggnader och hårdgjorda ytor som sträcker sig hela vägen fram till åkanten (bild 12), varför det inte kan hysa betydande naturvärden (**klass 5**).



Bild 12. Åkanten längs fabriken östra sida är helt bebyggd.

Område 6: Banvallen

Banvallen utgörs av en skogsremsa mellan parkeringsplatsen och järnvägsspåren. Denna skogsremsa växer dock på en mur och förefaller anlagd med syfte att minska bullret från järnvägen (bild 13). Då den är artificiell saknar den naturlighet och undantas därför från naturvärdesbedömningen.



Bild 13. *Större lövträd på den uppbyggda banvallen.*

Övergripande naturvärdesbeskrivning och slutsatser

De största naturvärdena i området är knutna till Säveån. Ån utgör ett viktigt habitat för unika och starkt hotade arter, varför den är starkt skyddad i lagstiftningen och förs till den högsta naturvärdesklassen. Under naturinventeringen bekräftas förekomst av lax och ål i Säveån. Dessutom har Sveriges Ornitologiska Förening bekräftat förekomst av kungsfiskare i området, så sent som under 2013. Dock finns inga observationer av häckande individer under de senaste åren.

I och med åns unika naturvärden får områden som påverkar och bidrar till dess lämplighet som biotop också ett högt naturvärde. Inom planområdet utgörs sådana viktiga områden av åns strandzoner, där överhängande vegetation och trädridåer medför skuggning av ån samt skapar gynnsamma förhållanden för det associerade fågellivet. I dessa strandnära områden förekommer även ett flertal växtarter som finns med i den svenska rödlistan, utgör signalarter, är typiska arter för naturtypen eller av andra anledningar är av intresse för miljövärden.

Områdets geologiska förutsättningar medför att strandremsan har genomgått kontinuerlig förändring under lång tid, och viktiga strukturer i form av strandbrinkar har blottlagts. Dessa utgör i sig en viktig miljö då de skapar möjligheter för t.ex. kungsfiskare att bygga bohålor.

De hårdgjorda ytorna och den ruderatmark som inte ligger i direkt anslutning till vattnet kan däremot enbart anses utgöra låga naturvärden då de inte inhyser skyddsvärda miljöer eller arter.

Vid eventuell framtida exploatering bör det säkerställas att den riksintressanta ån samt de omgivande strandzonerna påverkas minimalt. Att bevara strandzonerna är ett av huvudsyftena i skötselplanen för naturreservatet Jonsereds strömmar (Länsstyrelsen 2007b). Ån är ett habitat som inhyser känsliga arter, där bl.a. Laxen är känslig för förändringar i vattenmiljön, såsom kemiska förändringar eller förändring av bottenförhållanden. Det är också viktigt att bevara naturliga lerslänter och skredärr för att upprätthålla lämpliga häckningsplatser för kungsfiskare. I den mån dessa miljöer påverkas i samband med utbyggnad bör kompensationsåtgärder vidtas.

Referenser

Artportalen. Artportalen – Rappportsystem för växter, djur och svampar. SLU. www.artportalen.se

Länsstyrelsen 2007a. Säveån - En naturinventering vid Jonsered. Länsstyrelsen Västra Götalands län, Rapport 2007:35

Länsstyrelsen 2007b. Skötselplan för naturreservatet Jonsereds strömmar i Partille och Lerums kommuner. Länsstyrelsen Västra Götalands län 2007-12-13. Diar. Nr. 511-49196-2006

Medins Biologi AB. 2007: Bottenfauna i Säveån 2007. En undersökning av bottenfaunan vid

tre lokaler inför reservatsbildning vid Jonsereds strömmar. Rapport 2007-05-04

Musselportalen. Rappportsystem för svampar. SLU. www.musselportalen.se

Partille kommun 2005. Partille kommuns översiktsplan ÖP05

SOF. Rappportsystemet för fåglar. Sveriges Ornitologiska Förening. <http://svalan.artdata.slu.se/birds/>

VISS, 2013. Vatteninformationssystem Sverige. Hämtat 2013-09-03. <http://www.viss.lansstyrelsen.se>

Bilaga 1. Artlista, Jonsereds fabriker 2013

Tabell 1.1. Arter funna vid inventeringstillfället. Submers vegetation funnen i Sävån har markerats med fet stil.

Artnamn	Vetenskapligt namn	Klassning
<i>Träd</i>		
Lönn	<i>Acer platanoides</i>	
Klibbal	<i>Alnus glutinosa</i>	
Vårtbjörk	<i>Betula pendula</i>	
Bok	<i>Fagus sylvatica</i>	
Ask	<i>Fraxinus excelsior</i>	Sårbar (VU)
Gran	<i>Picea abies</i>	
Asp	<i>Populus tremula</i>	
Hägg	<i>Prunus padus</i>	
Ek	<i>Quercus robur</i>	
Pil obest.	<i>Salix sp.</i>	
Sälg	<i>Salix caprea</i>	
Lind	<i>Tilia cordata</i>	Signalart
Alm	<i>Ulmus glabra</i>	Sårbar (VU)
<i>Buskar</i>		
Berberis	<i>Berberis vulgaris</i>	
Hassel	<i>Corylus avellana</i>	
Oxbär obset.	<i>Cotoneaster sp.</i>	
Kanadahagtorn	<i>Crataegus flabellata</i>	
Trubbhagtorn	<i>Crataegus monogyna</i>	
Måbär	<i>Ribes alpinum</i>	
<i>Örter</i>		
Kirskål	<i>Aegopodium podagraria</i>	
Stjärndaggkåpa	<i>Alchemilla acutiloba</i>	
Källdaggkåpa	<i>Alchemilla glomerulans</i>	
Svalting	<i>Alisma plantago-aquatica</i>	
Löktrav	<i>Allaria petiolata</i>	
Löksläkting obest.	<i>Allium sp.</i>	
Vitsippa	<i>Anemone nemorosa</i>	
Hundkäx	<i>Anthriscus sylvestris</i>	
Getvepling obest.	<i>Anthyllis sp.</i>	
Gråbo	<i>Artemisia vulgaris</i>	
Bäckmärke	<i>Berula erecta</i>	
Klolanke	<i>Callitriche hamulata</i>	
Kabbleka	<i>Caltha palustris</i>	
Snårvinda	<i>Calystegia sepium</i>	

Brunstarr	<i>Carex acutiformis</i>	
Starr obest.	<i>Carex sp.</i>	
Vårarv	<i>Cerastium semidecandrum</i>	
Parksallat	<i>Cicerbita macrophylla</i>	
Liljekonvalj	<i>Convallaria majalis</i>	
Vattenpest	<i>Elodea canadensis</i>	
Mjölke	<i>Epilobium angustifolium</i>	
Bergdunört	<i>Epilobium montanum</i>	
Mörk dunört	<i>Epilobium obscurum</i>	
Älggräs	<i>Filipendula ulmaria</i>	
Smultron	<i>Fragaria vesca</i>	
Vattenmåra	<i>Galium palustre</i>	
Sumpmåra	<i>Galium uliginosum</i>	
Skogsnäva	<i>Geranium sylvaticum</i>	
Humleblomster	<i>Geum rivale</i>	
Nejlikrot	<i>Geum urbanum</i>	
Vit björnlöka	<i>Heracleum sphondylium</i>	
Fyrkantig johannesört	<i>Hypericum maculatum</i>	
Svärdslilja	<i>Iris pseudacorus</i>	
Tåg obest.	<i>Juncus sp.</i>	
Käringtand	<i>Lotus corniculatus</i>	
Gökblomster	<i>Lychnis flos-cuculi</i>	
Strandklo	<i>Lycopus europaeus</i>	
Topplösa	<i>Lysimachia thyrsoiflora</i>	
Strandlysing	<i>Lysimachia vulgaris</i>	
Fackelblomster	<i>Lythrum salicaria</i>	
Förgätmigej	<i>Myosotis scorpioides</i>	
Hårslinga	<i>Myriophyllum alterniflorum</i>	
Gul näckros	<i>Nuphar lutea</i>	
Harsyra	<i>Oxalis acetosella</i>	
Vildvin obest.	<i>Parthenocissus sp.</i>	
Bladvass	<i>Phragmites australis</i>	
Vitrapunkel	<i>Phyteuma spicatum</i>	
Storrams	<i>Polygonatum multiflorum</i>	Signalart
Ålnate	<i>Potamogeton perfoliatus</i>	
Vanlig smörblomma	<i>Ranunculus acris</i>	
Majsmörblomma	<i>Ranunculus auricomus</i>	
Svalört	<i>Ranunculus ficaria</i>	
Vinbär obest.	<i>Ribes sp.</i>	
Ros obest.	<i>Rosa sp.</i>	
Hallon	<i>Rubus idaeus</i>	
Hästschräppa	<i>Rumex aquaticus</i>	
Tomtschräppa	<i>Rumex obtusifolius</i>	
Skogssäv	<i>Scirpus sylvaticus</i>	
Flenört	<i>Scrophularia nodosa</i>	

Rödblära	<i>Silene dioica</i>
Vitblära	<i>Silene latifolia</i>
Spirea obest.	<i>Spiraea sp.</i>
Vallört obest.	<i>Symphytum sp.</i>
Maskrosor obest.	<i>Taraxacum spp.</i>
Skogsklöver	<i>Trifolium medium</i>
Hästhov	<i>Tussilago farfara</i>
Brännässla	<i>Urtica dioica</i>
Flädervänderot	<i>Valeriana sambucifolia</i>
Teveronica	<i>Veronica chamaedrys</i>
Kräkvicker	<i>Vicia cracca</i>

Mossor och lavar

Jätteskedmossa	<i>Calliergon megalophyllum</i>
Bäcklav	<i>Dermatocarpon fluviatile</i>
Stor näckmossa	<i>Fontinalis antipyretica</i>
Smal näckmossa	<i>Fontinalis dalecarlica</i>
Bäcknäbbmossa	<i>Platyhypnidium riparioides</i>
Skapania obest.	<i>Scapania sp.</i>

Alger

Stor strömtråd	<i>Lemanea fucina</i>
-----------------------	-----------------------

Övriga Kryptogamer

Majbräken	<i>Athyrium filix-femina</i>	
Träjon	<i>Dryopteris filix-mas</i>	
Åkerfräken	<i>Equisetum arvense</i>	
Ängsfräken	<i>Equisetum pratense</i>	
Skogsfräken	<i>Equisetum sylvaticum</i>	
Strutbräken	<i>Matteuccia struthiopteris</i>	Signalart

Fiskar

Ål	<i>Anguilla anguilla</i>	Akut hotad (CR)
Stensimpa	<i>Cottus gobio</i>	Typisk art för miljötypen
Lax (yngel)	<i>Salmo salar</i>	

Fåglar

Gräsand	<i>Anas platyrhynchos</i>
Knipa	<i>Bucephala clangula</i>
Strömstare	<i>Gularis aquaticus</i>
Storskrake	<i>Mergus merganser</i>
Sädesärta	<i>Motacilla alba</i>
Forsärta	<i>Motacilla cinerea</i>
Stjärtmes	<i>Aegithalos caudatus</i>

Mollusker

Flodhättesnäcka	<i>Ancylus fluviatilis</i>
Allmän dammussla	<i>Anodonta anatina</i>
Dammsnäcka obest.	<i>Lymnaea sp.</i>
Ärtmussla obest.	<i>Musculium sp.</i>
Båtsnäcka obest.	<i>Theodoxus sp.</i>

Svampdjur

Sötvattenssvamp obest.	<i>Ephydatsia sp.</i>
------------------------	-----------------------
