

Detaljplan Lexby

Lexby 1:94, Partille kommun

Miljöteknisk undersökningsrapport, Miljö (MUR/MILJÖ)



Innehållsförteckning

1	INLEDNING	2
2	ÄNDAMÅL.....	2
3	UNDERLAG FÖR UNDERSÖKNINGEN	2
4	STYRANDE DOKUMENT.....	3
5	ARKIVMATERIAL	3
6	OMRÅDET	3
6.1	ALLMÄNT	3
6.2	TOPOGRAFI OCH AVRINNING	4
6.3	MARKFÖRHÅLLANDEN	4
6.4	SKYDDSOBJEKT	5
6.5	HISTORIK OCH NUVARANDE VERKSAMHET	6
7	MILJÖTEKNISKA FÄLTUNDERSÖKNINGAR	7
7.1	UTFÖRDA UNDERSÖKNINGAR	7
7.2	UNDERSÖKNINGSPERIOD OCH PERSONAL	7
7.3	JORDPROVTAGNING.....	7
7.4	PROVHANTERING	8
8	LABORATORIEUNDERSÖKNINGAR	8
9	RIKTVÄRDEN.....	8
9.1	JORD	8
9.2	AKTUELLA RIKTVÄRDEN PÅ UNDERSÖKNINGSPLATSEN	9
10	RESULTAT	9
10.1	JORDARTSBESKRIVNING OCH FÄLTINTRYCK.....	9
10.2	ANALYSRESULTAT JORD	9
11	BEDÖMNING.....	12

Bilaga 1	Provtagningsplan
Bilaga 2	Fältprotokoll
Bilaga 3	Analysprotokoll

1 Inledning

Geotechnica Sverige AB har på uppdrag av Landskapsgruppen AB utfört en miljöteknisk markundersökning inför nybyggnation av LSS-boende inom del av fastigheten Lexby 1:94 på adressen Smedjegårdsvägen 200, Partille kommun, se figur 1.



Figur 1. Översikt med undersökningsområdet i Lexby där röd markering visar aktuellt område för utförda fältundersökningar. Källa: ©Lantmäteriet/Infotrader i Ronneby AB.

2 Ändamål

Den miljötekniska undersökningen har utförts i syfte att identifiera potentiella föroreningskällor inom fastigheten och verifiera eventuell förekomst i jord. Risken för spridning till omgivningen och negativ påverkan på skyddsobjekt inom eller i anslutning till aktuellt område skall bedömas. Resultaten skall utgöra grund för en bedömning av om eventuell förorening utgör en risk för människors hälsa eller för miljön.

3 Underlag för undersökningen

Aktuella undersökningar har baserats på erhållen situationsplan, jordartskarta fältbesök samt avstämning med miljökontoret i Partille kommun om antal punkter och analysomfattning.

4 Styrande dokument

Arbetsmetoder, riktvärden och bedömningar baseras på följande dokument.

Tabell 1. Metoder och standarder

<i>Undersökningsmetod</i>	<i>Standard eller annat styrande dokument</i>
Beteckningssystem	SGF/BGS beteckningssystem 2001:2
Fälthandbok miljötekniska markundersökningar	SGF-rapport 1:2013
Bedömningsgrunder för miljökvalitet - Metodik för inventering av förorenade områden	Naturvårdsverket, 1999b, rapport 4918
Riktvärden för förorenad mark	Naturvårdsverket Modellbeskrivning och vägledning, rapport 5976 (rev nov 2022)

5 Arkivmaterial

Inget arkivmaterial gällande tidigare utförda undersökningar i aktuellt område har använts.

6 Området

6.1 Allmänt

Undersökningsområdet ligger vid bergsområdet Brattefjäll i Sävåns dalgång. Öster och norrut finns brant bergssidor med tunt eller inget jordtäckte. Åt öster och söder finns bostäder i form av tvåvånings radhus, se figur 2.



Figur 2. Flygbild över fastigheten. Gul markering visar ungefärligt läge för undersökningsområdet.
Källa: © TerraTec © Lantmäteriet.

6.2 Topografi och avrinning

I den norra delen av aktuellt område sluttar markytan ner mot den grusade ytan i centrum av undersökningsområdet. Denna yta utgörs av en fotbollsplan men används idag som parkeringsyta. Söder om grusytan finns en gräsbevuxen slänt ner mot gångvägen närmast radhusen och ut från undersökningsområdet, se figur 3. Gångvägen ansluter till Smedjegårdsvägen. Markytan inom undersökningsområdet varierar mellan ca +19 m i den norra delen och ca +14 m i den södra delen.

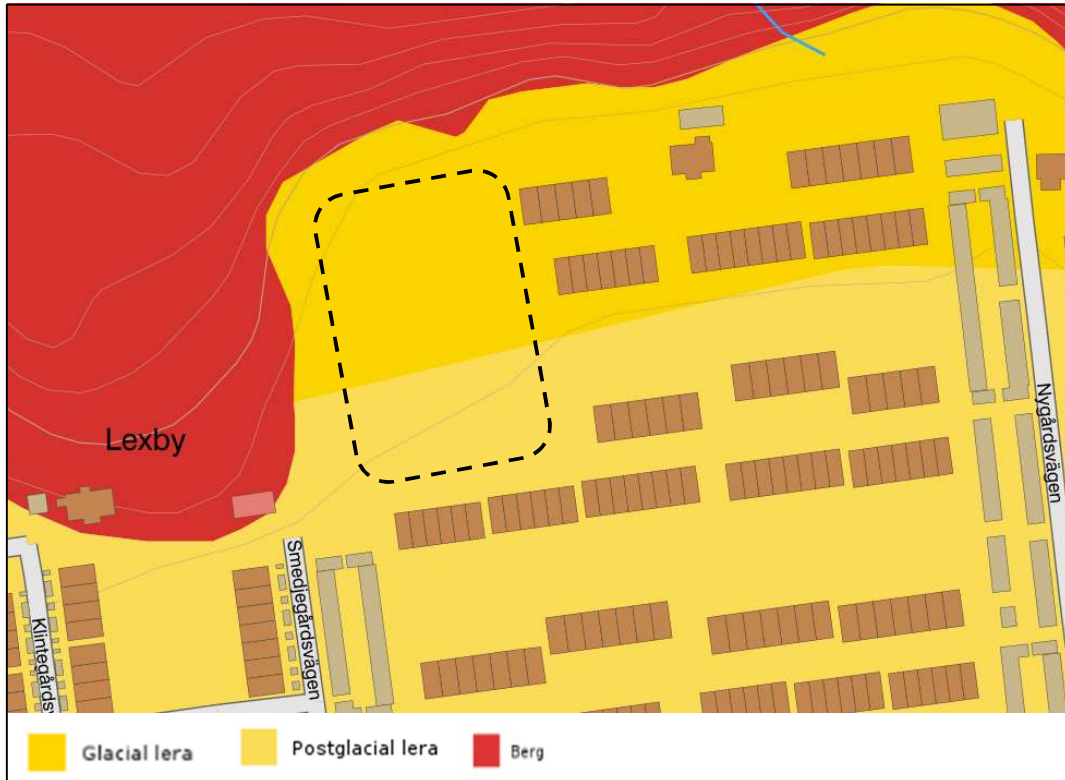


Figur 3. Vy mot norr. Närmast ses den gräsbevuxna slänten söder om grusplanen.

Markytan utgörs idag av grusade och gräsbevuxna ytor vilket gör att nederbörden kan infiltrera i marken. I den norra delen finns en invallad sänka som leder vatten som rinner ner från bergssidan till en dagvattenledning. Hela området sluttar ner mot söder och avrinningen bedöms vara åt detta håll.

6.3 Markförhållanden

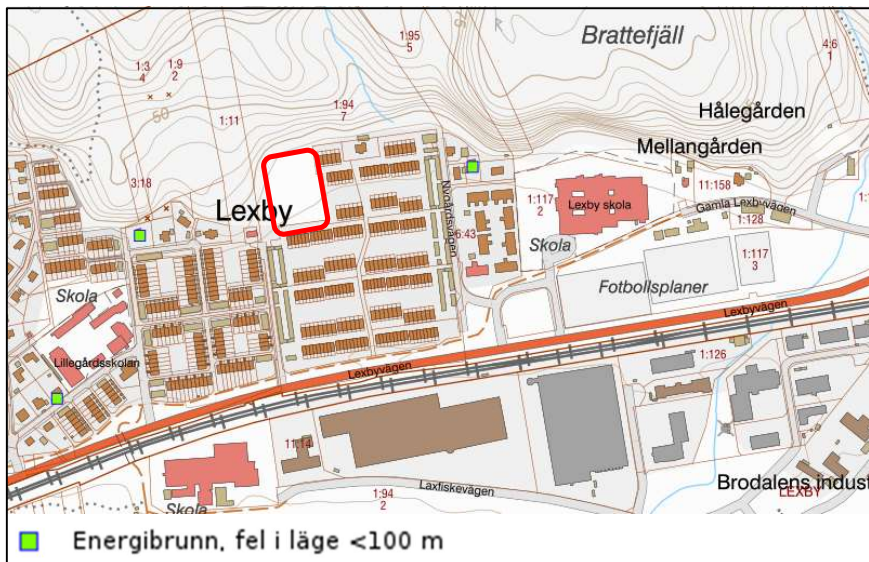
Markytan är idag delvis gräsbevuxen och delvis grusad och enligt SGU:s (Sveriges Geologiska Undersökning) jordartskarta utgörs marken av glacial och postglacial lera, se figur 4.



Figur 4. Utklipp från jordartskarta, området är översiktligt markerat med svart streckad linje (Källa: SGU 2024).

6.4 Skyddsobjekt

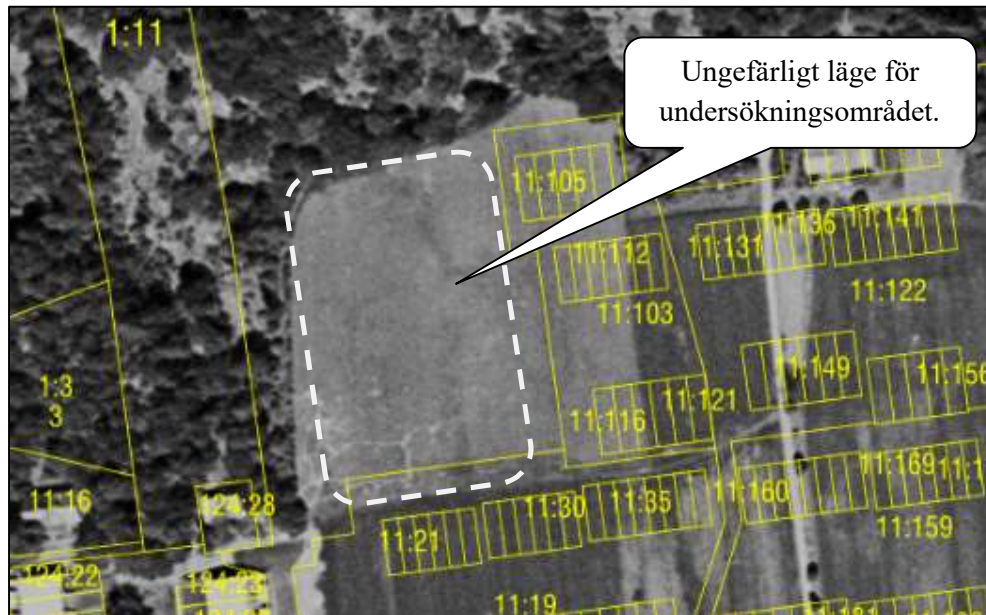
Människor som skall vistats och arbeta inom området utgör skyddsobjekt. Även grundvattnet i området utgör skyddsobjekt. Det finns ett antal energibrunnar i omgivningen, se figur 5.



Figur 5. Uppgifter från SGU:s Brunnarkiv 2024. Undersökningsområdet är ungefärligt markerat med röd linje. ©SGU (Sveriges Geologiska Undersökning) 2024.

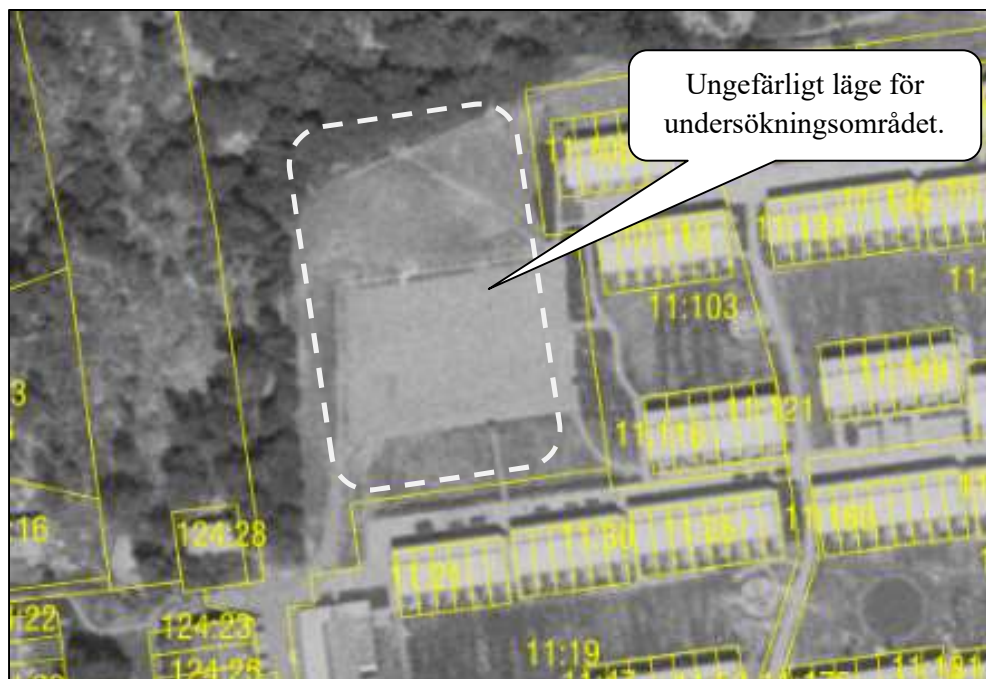
6.5 Historik och nuvarande verksamhet

På Lantmäteriets flygbild från ca 1960 ser marken ut att användas för betes- eller jordbruksändamål, se figur 6.



Figur 6. Flygbild från ca 1960. ©Lantmäteriet.

På Lantmäteriets flygbild från ca 1975 ser man att området har bebyggt med radhus och att fotbollsplanen har anlagts, se figur 7.



Figur 7. Flygbild från ca 1975. ©Lantmäteriet.

Det finns ingen kännedom om någon särskild historisk verksamhet som skulle peka på någon sk hotspot i området.

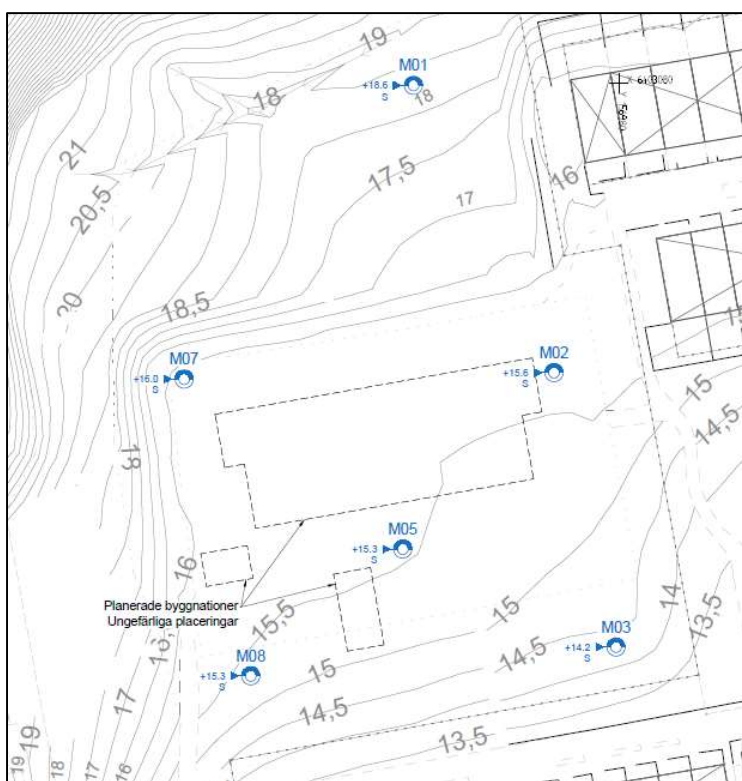
Området utgörs idag av ett grönytor, en fotbollsplan samt naturmark i anslutning till bergsområdet.

7 Miljötekniska fältundersökningar

7.1 Utförda undersökningar

De miljötekniska fältundersökningarna omfattade:

- Jordprovtagning i 6 punkter, se figur 8.



Figur 8. Provtagningspunkter, se även bilaga 1.

7.2 Undersökningsperiod och personal

Fältundersökningarna har utförts 2024-10-07 av personal från Geotechnica Sverige AB.

7.3 Jordprovtagning

Jordprovtagning utfördes med hjälp av borrhandsvagn, se figur 9. Provtagning utfördes i sammanlagt 6 undersökningspunkter och prover uttogs generellt efter förändringar i jordlagrens sammansättning i fyllningsmaterial och som meterprover i naturlig jord.



Figur 9. Jordprovtagning med borrhandsvagn i punkt M01.

Sammanlagt insamlades 19 jordprover. Jordprover för analys av organiska kolväten och metaller förpackades i diffusionstäta plastpåsar.

7.4 Provhantering

Proverna förpackades i diffusionstäta påsar samt förvarades kallt och mörkt. Proverna lämnades för transport till lab i slutet av fältdagen.

8 Laboratorieundersökningar

Proverna har skickats för analyser till ALS Scandinavia AB som är ackrediterade för aktuella analyser.

Proverna har analyserats med avseende på;

Petroleumkolväten

Alifatiska och aromatiska kolväten fraktionsuppdelade, BTEX (bensen, toluen, etylbensen, xylen) samt PAH (polyaromatiska kolväten).

Metaller

As, Ba, Pb, Cd, Co, Cu, Cr, Ni, V, Zn och Hg.

PCB

Polyklorerade bifenyler.

9 Riktvärden

9.1 Jord

För att bedöma nivån på eventuella föroreningar har Naturvårdsverket utarbetat generella riktvärden beräknade för vanliga förhållanden vid förorenade områden i Sverige. Dessa anger en nivå som ger skydd mot hälso- och miljöeffekter vid flertalet förorenade områden, dock inte alla.

En viktig del i framtagande av riktvärdet är befintlig eller planerad markanvändning. Markanvändningen styr vilka aktiviteter som kan förväntas inom det aktuella området, och därmed vilka grupper som exponeras och i vilken omfattning det kan förväntas ske. Exponeringsvägar för människor kan vara intag av jord, hudkontakt, inandning av ångor och damm, intag av grönsaker från området, intag av fisk från intilliggande sjöar, samt dricksvatten som tagits ur grundvattnet. Markanvändningen påverkar även vilka krav som kan ställas på skydd av markmiljön i området. För markmiljön gäller att markens funktioner skall upprätthållas och alla former av liv i ytvatten skall skyddas. Riktvärdena tar även hänsyn till effekter genom spridning av föroreningar till luft, grundvatten och ytvatten samt växter.

De generella riktvärdena har tagits fram för två olika typer av markanvändning, Dessa är känslig markanvändning (KM) och mindre känslig markanvändning (MKM)

KM innebär att markkvaliteten inte begränsar val av markanvändning. Alla grupper av människor (barn, vuxna, äldre) kan vistas permanent inom området under en livstid. De flesta markekosystem samt grundvatten och ytvatten skyddas.

MKM innebär att markkvaliteten begränsar val av markanvändning till exempelvis kontor, industrier och vägar. Grundvatten på ett avstånd av cirka 200 meter från området och ytvatten skyddas.

9.2 Aktuella riktvärden på undersökningsplatsen

På den aktuella platser planeras för LSS-boende varför KM har valts som riktvärden för jord.

10 Resultat

10.1 Jordartsbeskrivning och fältintryck

I området norr om grusplanen påträffades fyllningsmaterial (M01 0,0-0,4 m) bestående av sandigt grus. Därunder följer naturlig siltig torrskorpelera ned till 2,0 m under markytan. I övriga undersökningspunkter noterades fyllningsmaterial med en mäktighet av 0,7-1,2 m men i M03 uppmättes fyllningstjockleken till drygt 2 m. Fyllningen utgörs av grusig lera och/eller sandigt grus med varierande innehåll av organiskt material och tegel. Under fyllningsmaterialet följer siltig torrskorpelera som övergår i siltig lera till mer än 2 eller 3 meters djup under markytan. Ingen vattenyta eller tecken på förorening noterades vid provtagningen.

Fältprotokoll återfinns i bilaga 2.

10.2 Analysresultat jord

I tabell 2 och 3 visas resultatet av analyserade organiska ämnen och metaller i jord tillsammans med Naturvårdsverkets generella riktvärden (2009, rev nov 2022).
Analysprotokoll med uppgift om analysmetod och mätosäkerhet redovisas i bilaga 3.

Tabell 2. Analysresultat av jordprover M01-M03. Torrsubstanshalten TS anges i %, övriga analyser anges i mg/kg TS. Halter som överstiger riktvärdena är markerade med respektive färg. Detekterade organiska parametrar är skrivna med fetstil.

	KM ¹	MKM ¹	M01	M01	M01	M02	M02	M02	M02	M03	M03	M03
Provtagningsdjup från ytan (m)			0,0-0,4	0,4-1,0	1,0-2,0	0,0-0,8	0,8-1,4	1,4-2,0	2,0-3,0	0,0-1,0	1,0-2,0	2,1-3,0
Jordart			F/saGr	siLet	siLet	F/saGr	F/siLet, Le	siLet	siLet	F/musagrLe	F/sagrLe	siLet
Torrsubstans, TS			93	76	73	92	77	75	70	84	83	78
Metaller												
Arsenik, As	10	25	2	7	10	2	3	8	10	16	4	6
Barium, Ba	200	300	141	105	110	61	78	111	98	252	113	103
Kadmium, Cd	0,8	12	<0.1	<0.1	<0.1	<0.1	<0.1	<0.1	<0.1	0,551	0,696	<0.1
Kobolt, Co	15	35	11	11	14	6	5	14	14	12	8	11
Krom, Cr (total)	80	150	17	41	52	10	24	44	45	40	24	42
Koppar, Cu	80	200	25	16	22	19	10	18	20	46	58	14
Kviksilver, Hg	0,25	2,5	<0.2	<0.2	<0.2	<0.2	<0.2	<0.2	<0.2	<0.2	<0.2	<0.2
Nickel, Ni	40	120	9	25	32	7	11	24	28	25	15	21
Bly, Pb	50	180	5	13	18	11	11	13	17	35	78	14
Vanadin, V	100	200	53	64	84	29	36	68	77	64	40	75
Zink, Zn	250	500	59	84	97	58	34	77	88	137	148	76
Alifater, aromater och BTEX												
Alifater >C5-C8	25	150	<10	<10	<10	<10	<10	<10	<10	<10	<10	<10
Alifater >C8-C10	25	120	<10	<10	<10	<10	<10	<10	<10	<10	<10	<10
Alifater >C10-C12	100	500	<20	<20	<20	<20	<20	<20	<20	<20	<20	<20
Alifater >C12-C16	100	500	<20	<20	<20	<20	<20	<20	<20	<20	<20	<20
Alifater >C5-C16	100	500	<30	<30	<30	<30	<30	<30	<30	<30	<30	<30
Alifater >C16- C35	100	1000	<20	<20	<20	<20	<20	<20	<20	<20	<20	<20
Aromater >C8-C10	10	50	<1.0	<1.0	<1.0	<1.0	<1.0	<1.0	<1.0	<1.0	<1.0	<1.0
Aromater >C10-C16	3	15	<1.0	<1.0	<1.0	<1.0	<1.0	<1.0	<1.0	<1.0	<1.0	<1.0
Aromater >C16-C35	10	30	<1.0	<1.0	<1.0	<1.0	<1.0	<1.0	<1.0	<1.0	<1.0	<1.0
Bensen	0,012	0,04	<0.010	<0.010	<0.010	<0.010	<0.010	<0.010	<0.010	<0.010	<0.010	<0.010
Toluen	10	40	<0.050	<0.050	<0.050	<0.050	<0.050	<0.050	<0.050	<0.050	<0.050	<0.050
Etylbensen	10	50	<0.050	<0.050	<0.050	<0.050	<0.050	<0.050	<0.050	<0.050	<0.050	<0.050
m,p-xylen			<0.050	<0.050	<0.050	<0.050	<0.050	<0.050	<0.050	<0.050	<0.050	<0.050
o-xylen			<0.050	<0.050	<0.050	<0.050	<0.050	<0.050	<0.050	<0.050	<0.050	<0.050
Summa Xylener	10	50	<0.050	<0.050	<0.050	<0.050	<0.050	<0.050	<0.050	<0.050	<0.050	<0.050
Summa TEX			<0.100	<0.100	<0.100	<0.100	<0.100	<0.100	<0.100	<0.100	<0.100	<0.100
Polyaromater												
PAH, summa 16			<1.5	<1.5	<1.5	<1.5	<1.5	<1.5	<1.5	<1.5	<1.5	<1.5
Sum cancerogena PAH			<0.28	<0.28	<0.28	<0.28	<0.28	<0.28	<0.28	<0.28	<0.28	<0.28
Sum PAH övriga			<0.45	<0.45	<0.45	<0.45	<0.45	<0.45	<0.45	<0.45	0,23	<0.45
PAH, summa L	3	15	<0.15	<0.15	<0.15	<0.15	<0.15	<0.15	<0.15	<0.15	<0.15	<0.15
PAH, summa M	3,5	20	<0.25	<0.25	<0.25	<0.25	<0.25	<0.25	<0.25	<0.25	0,23	<0.25
PAH, summa H	1	10	<0.33	<0.33	<0.33	<0.33	<0.33	<0.33	<0.33	<0.33	<0.33	<0.33
Övriga organiska parametrar												
PCB	0,008	0,2				<0.0070				<0.0070	<0.0070	

¹Rapport 5976 Naturvårdsverket, Riktvärden för förorenad mark, Modellbeskrivning och vägledning (uppdat nov 2022)

≤KM
>KM≥MKM
>MKM<FA

I analyser av M01 och M02 har inga ämnen över Naturvårdsverkets riktvärden för KM uppmätts. I analyser utförda på fyllningsmaterial i M03 har metaller (arsenik, barium och bly) uppmätts i halter över Naturvårdsverkets generella riktvärden för KM ner till 2 m under markytan. I nivån därunder (2,1-3,0 m) uppmättes inga förhöjda halter.

Tabell 3. Analysresultat av jordprover M05-M08. Torrsubstanshalten TS anges i %, övriga analyser anges i mg/kg TS. Halter som överstiger riktvärdena är markerade med respektive färg. Detekterade organiska parametrar är skrivna med fetstil.

	KM ¹	MKM ¹	M05	M05	M07	M07	M07	M08	M08	M08	M08
Provtagningsdjup från ytan (m)			0,0-0,7	0,7-2,0	0,0-0,8	0,8-2,0	2,0-3,0	0,0-0,7	0,7-1,3	1,3-2,0	2,0-3,0
Jordart			F/grSa	siLet	F/saGr	siLe	siLe	F/muLe,sa,gr	siLet	siLet	siLe
Torrsubstans,TS			95	76	91	62	64	85	78	71	68
Metaller											
Arsenik, As	10	25	1	7	2	8	7	5	6	6	9
Barium, Ba	200	300	42	111	64	163	156	76	110	100	114
Kadmium, Cd	0,8	12	<0.1	<0.1	<0.1	<0.1	<0.1	0,147	<0.1	<0.1	<0.1
Kobolt, Co	15	35	6	12	5	18	17	7	11	17	17
Krom, Cr (total)	80	150	12	46	13	47	47	22	50	48	47
Koppar, Cu	80	200	21	16	40	27	29	24	16	20	24
Kviksilver, Hg	0,25	2,5	<0.2	<0.2	<0.2	<0.2	<0.2	<0.2	<0.2	<0.2	<0.2
Nickel, Ni	40	120	7	24	7	32	31	12	27	30	32
Bly, Pb	50	180	9	13	10	16	16	38	13	21	19
Vanadin, V	100	200	25	77	25	91	88	41	62	69	81
Zink, Zn	250	500	36	83	52	113	107	93	92	94	100
Alifater, aromater och BTEX											
Alifater >C5-C8	25	150	<10	<10	<10	<10	<10	<10	<10	<10	<10
Alifater >C8-C10	25	120	<10	<10	<10	<10	<10	<10	<10	<10	<10
Alifater >C10-C12	100	500	<20	<20	<20	<20	<20	<20	<20	<20	<20
Alifater >C12-C16	100	500	<20	<20	<20	<20	<20	<20	<20	<20	<20
Alifater >C5-C16	100	500	<30	<30	<30	<30	<30	<30	<30	<30	<30
Alifater >C16- C35	100	1000	<20	<20	<20	<20	<20	<20	<20	<20	<20
Aromater >C8-C10	10	50	<1.0	<1.0	<1.0	<1.0	<1.0	<1.0	<1.0	<1.0	<1.0
Aromater >C10-C16	3	15	<1.0	<1.0	<1.0	<1.0	<1.0	<1.0	<1.0	<1.0	<1.0
Aromater >C16-C35	10	30	<1.0	<1.0	<1.0	<1.0	<1.0	<1.0	<1.0	<1.0	<1.0
Bensen	0,012	0,04	<0.010	<0.010	<0.010	<0.010	<0.010	<0.010	<0.010	<0.010	<0.010
Toluen	10	40	<0.050	<0.050	<0.050	<0.050	<0.050	<0.050	<0.050	<0.050	<0.050
Etylbensen	10	50	<0.050	<0.050	<0.050	<0.050	<0.050	<0.050	<0.050	<0.050	<0.050
m,p-xylen			<0.050	<0.050	<0.050	<0.050	<0.050	<0.050	<0.050	<0.050	<0.050
o-xylen			<0.050	<0.050	<0.050	<0.050	<0.050	<0.050	<0.050	<0.050	<0.050
Summa Xylener	10	50	<0.050	<0.050	<0.050	<0.050	<0.050	<0.050	<0.050	<0.050	<0.050
Summa TEX			<0.100	<0.100	<0.100	<0.100	<0.100	<0.100	<0.100	<0.100	<0.100
Polyaromater											
PAH, summa 16			<1.5	<1.5	<1.5	<1.5	<1.5	<1.5	<1.5	<1.5	<1.5
Sum cancerogena PAH			<0.28	<0.28	<0.28	<0.28	<0.28	<0.28	<0.28	<0.28	<0.28
Sum PAH övriga			<0.45	<0.45	<0.45	<0.45	<0.45	<0.45	<0.45	<0.45	<0.45
PAH, summa L	3	15	<0.15	<0.15	<0.15	<0.15	<0.15	<0.15	<0.15	<0.15	<0.15
PAH, summa M	3,5	20	<0.25	<0.25	<0.25	<0.25	<0.25	<0.25	<0.25	<0.25	<0.25
PAH, summa H	1	10	<0.33	<0.33	<0.33	<0.33	<0.33	<0.33	<0.33	<0.33	<0.33
Övriga organiska parametrar											
PCB	0,008	0,2	<0.0070					<0.0070			

¹Rapport 5976 Naturvårdsverket, Riktvärden för förorenad mark, Modellbeskrivning och vägledning (uppdaterat nov 2022)

≤KM
>KM≥MKM
>MKM<FA

I undersökningspunkterna M07 och M08 har halter av kobolt marginellt över Naturvårdsverkets generella riktvärde för KM uppmätts i naturlig lera (ca 0,8-3,0 m djup). Inga andra ämnen har uppmätts i halter över riktvärdena.

11 Bedömning

I undersökningen har 19 jordprover analyserats med avseende på metaller och organiska ämnen inklusive PCB. Inga organiska ämnen har uppmätts i halter över Naturvårdsverkets generella riktvärden för KM.

I M07 och M08 har kobolt över Naturvårdsverkets riktvärde för KM uppmätts i naturlig lera mellan ca 1 m och 3 m djup under markytan. Då inga andra tecken vid provtagningen eller andra analyserade ämnen, såsom t ex PAH:er har detekterats i anmärkningsvärda halter i jordproverna från dessa undersökningspunkter, bedöms dessa förhöjda halter inte ha orsakats av förorening utan speglar en naturlig variation i leran vilket även kunnat ses vid andra miljöundersökningar i Västsverige.

I analyser utförda på fyllningsmaterial i M03 har metaller (arsenik, barium och bly) uppmätts i halter över Naturvårdsverkets generella riktvärden för KM ner till 2 m under markytan. Dessa halter bedöms utgöras av förorening som tillförts området. Denna förorening är inte avgränsad i sidled men bedöms vara knuten till fyllningsmaterialet ovan den naturliga leran som underlagrar fyllningen och som inte uppvisar några förhöjda halter.

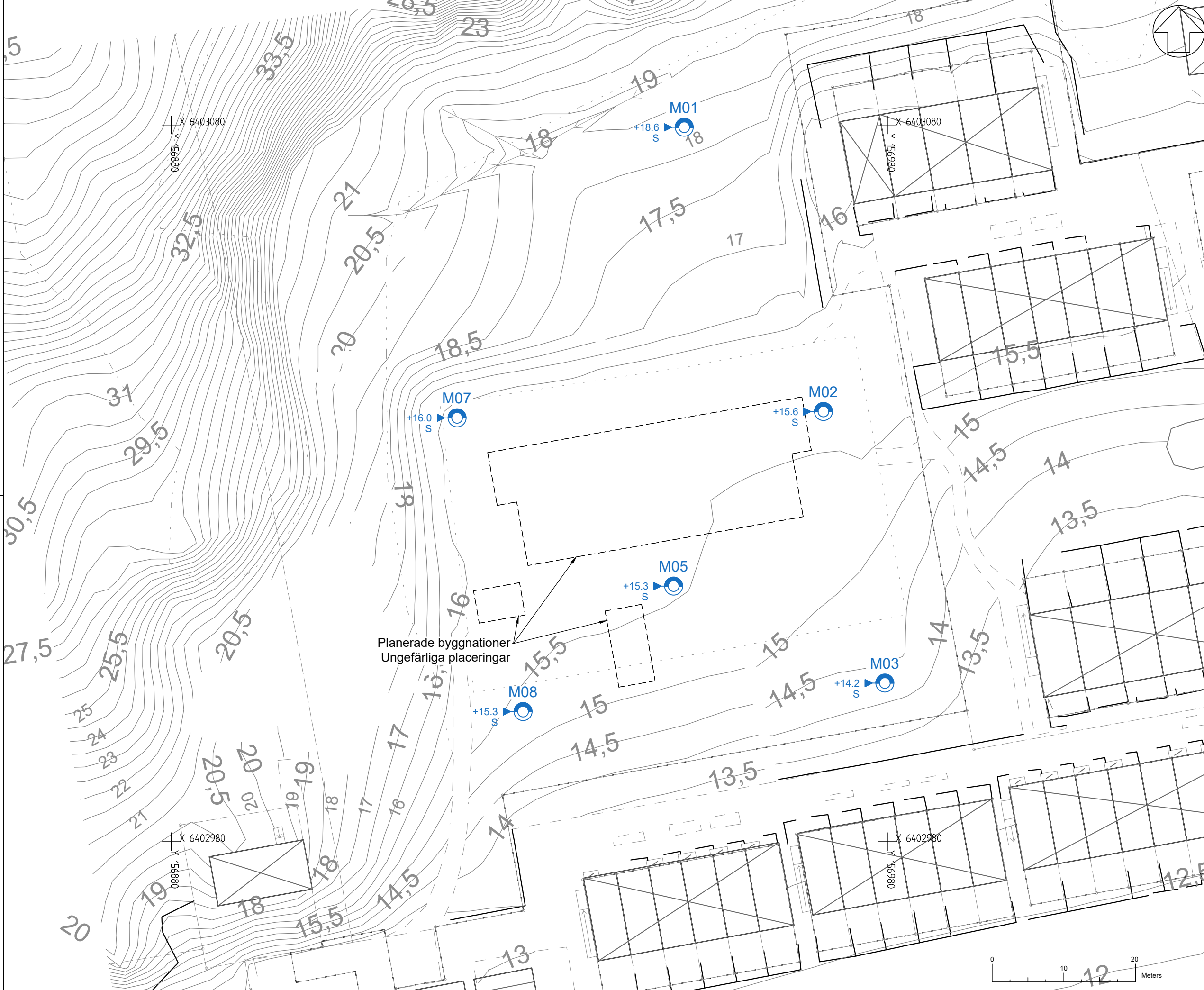
I figur 7 från 1975, kan man se att fotbollsplanen har anlagts och med ledning av noteringar i fältprotokollet bedöms marken ha fyllts ut med ca 0,4-2,0 meter schaktmassor och ursprunget till dessa är idag okänt.

Undersökningsområdet är idag obebyggt vilket gör att hela området är tillgängligt för undersökningar. Då undersökta punkter endast utgör stickprover på jordmassorna rekommenderar Geotechnica att det utförs kompletterande provtagningar för att bättre kunna kartlägga utbredning av och innehåll i förorenade massor kring punkten M03 samt eventuellt även en komplettering/förtätning inom övriga delar. En sådan undersökning kan påvisa vilket behov av efterbehandling som krävs för att halter under riktvärdena för KM skall uppnås och även hur överskottsmassor från entreprenaden skall omhändertas. En fördel med att en schaktplan utarbetas innan grävarbeten påbörjas är att schaktning och upphandling av mottagare av massor kan planeras på ett kostnadseffektivt sätt.

Påträffande av förorening som kan medföra skada eller olägenhet för människors hälsa eller miljön skall genast anmälas till Miljöförvaltningen i Partille enligt Miljöbalken kapitel 10.

Att gräva i och frakta bort förorenade massor utgör enligt 28 § förordningen om miljöfarlig verksamhet och hälsoskydd (1998:899) en anmälningspliktig verksamhet. Innan markarbeten påbörjas bör man samråda med Miljöförvaltningen i Partille om hur dessa skall utföras.

Provtagningsplan



BETECKNINGAR:
 GEOTEKNISKA BETECKNINGAR ENLIGT SGF-S
 BETECKNINGSSYSTEM, SE www.sgf.net
 KOORDINATSYSTEM: SWREF 99 12 00
 HÖJDSYSTEM: RH 2000

FÖRKLARINGAR:
 KARTAN INNEHÅLLER DETALJER MED VARIERANDE
 NOGGRANNHET.

- Störd provtagning
- Störd provtagning med vattennivån
bestämd i provtagningshål
- Störd provtagning med grundvattennivån
bestämd i G.W.-Rör
- Fältanalys på GAS, VÄTSKA och FAST FAS
- Laboratorieanalys på GAS, VÄTSKA och
FAST FAS

Planerade byggnationer
 Ungefärliga placeringar

Skala
 1:250 A1
 1:500 A3

BET	ANT	ÄNDRINGEN AVSER	SIGN	DATUM

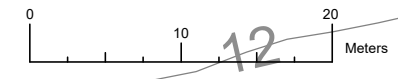
GEOTECHNICA SVERIGE AB
 Magasinsgatan 22
 411 18 Göteborg
www.geotechnica.se



UPPDRAG NR 24.159	RITAD AV L. Persson	HANDLÄGGARE M. Cedhagen
DATUM 2024-11-19	ANSVARIG J. Nieminen	

Lexby 194
 Parhille kommun
 Geotekniska undersökningar
 Plan

SKALA 1:500 (A3)	NUMMER M101	I BET 1
---------------------	----------------	------------



Fältprotokoll

Provtagningsprotokoll

Datum: 2024-10-08

Väderlek : mulet

Temperatur: 11 °C Provtagare: MC

Beskrivning						Provtagning		
Beteckning	Markyta	Avser m.u.my	Jordlagerföljd	Anmärkn.	Gv-yta m.u.my	Prov m.u.my		Jordprov
								till lab
M01	gräs	0,0-0,4	F/grått sandigt Grus			0,0-0,4		X
		0,4-1,0	Grå siltig Torrskorpelera, rostfläckar			0,4-1,0		X
		1,0-2,0	Grå siltig Torrskorpelera, svagare rostfläckar			1,0-2,0		X
M02	grus	0,0-0,8	F/brungrått sandigt Grus, tegel			0,0-0,8	PCB	X
		0,8-1,2	F?/grå siltig Torrskorpelera, rostfläckar			0,8-1,4		X
		1,2-1,4	brun Lera med organiskt innehåll					
		1,4-2,0	Brungrå siltig Torrskorpelera, rostfläckar			1,4-2,0		X
		2,0-3,0	Brungrå siltig Torrskorpelera, rostfläckar	små växtrester		2,0-3,0		X
M03	gräs	0,0-0,3	F/brun mullhaltig grusig Lera					
		0,3-1,0	F/brun sandig grusig Lera, tegel			0,0-1,0	PCB	X
		1,0-2,1	F/grå sandig grusig Lera, tegel			1,0-2,0	PCB	X
		2,1-3,0	grå siltig Torrskorpelera, rostfläckar			2,1-3,0		X
M05	grus	0,0-0,7	F/brun grusig Sand			0,0-0,7	PCB	X
		0,7-1,2	grå siltig Torrskorpelera, rostfläckar			0,7-2,0		X
		1,2-1,4	brunt skikt med organiskt material					
		1,4-2,0	grå siltig Torrskorpelera, rostfläckar					
M07	gräs	0,0-0,8	F/brun sandigt Grus, lite tegel			0,0-0,8		X
		0,8-1,0	grå (torrskorpe-)Lera					
		1,0-2,0	grå siltig Lera	lösare		0,8-2,0		X
		2,0-3,0	grå siltig Lera	lös		2,0-3,0		X
M08	gräs	0,0-0,7	F/brun mullhaltig Lera, lerklumpar, sand, grus	tegel		0,0-0,7	PCB	X
		0,7-1,3	Brungrå siltig Torrskorpelera, rostfläckar			0,7-1,3		X
		1,3-2,0	grå siltig Torrskorpelera,svagare rostfläckar			1,3-2,0		X
		2,0-3,0	grå siltig Lera, svaga rostfläckar			2,0-3,0		X
							<KM	
							>KM<MKM	
							>MKM<FA	

Analysprotokoll



Analyscertifikat

Ordernummer	: ST2439583	Sida	: 1 av 40
Kund	: Geotechnica Sverige AB	Projekt	: DP Lexby
Kontaktperson	: Marie Cedhagen	Beställningsnummer	: 24.159
Adress	: Magasingatan 22	Provtagare	: Marie Cedhagen
	: 411 18 Göteborg	Provtagningspunkt	: ----
	: Sverige	Ankomstdatum, prover	: 2024-10-08 22:00
E-post	: marie.cedhagen@geotechnica.se	Analys påbörjad	: 2024-10-10
Telefon	: ----	Utfärdad	: 2024-10-11 14:38
C-O-C-nummer	: ----	Antal ankomna prover	: 19
(eller			
Orderblankett-num			
mer)			
Offertnummer	: ST2020SE-GEO-TEC0001 (OF182185)	Antal analyserade prover	: 19

Generell kommentar

Denna rapport får endast återges i sin helhet, om inte utfärdande laboratorium i förväg skriftligen godkänt annat. Resultatet gäller endast materialet såsom det har mottagits, identifierats och testats. Laboratoriet tar inget ansvar för information i denna rapport som har lämnats av kunden, eller resultat som kan ha påverkats av sådan information. Beträffande laboratoriets ansvar i samband med uppdrag, se vår webbplats www.alsglobal.se

Signatur

Position

Niina Veuro

Laboratoriechef

Niina Veuro



Ackred. nr 2030
Provning
ISO/IEC 17025

Laboratorium	: ALS Scandinavia AB	hemsida	: www.alsglobal.se
Adress	: Rinkebyvägen 19C	E-post	: info.ta@alsglobal.com
	: 182 36 Danderyd	Telefon	: +46 8 5277 5200
	: Sverige		



Analysresultat

Provbeteckning **M01 0,0-0,4**
Laboratoriets provnummer **ST2439583-001**
Provtagningsdatum / tid **2024-10-08**
Matris **JORD**

Parameter	Resultat	MU	Enhet	LOR	Metod	Utf.
Torrsubstans						
TS105						
torrsubstans vid 105°C	92.5	± 5.55	%	1.00	TS-105	ST
Metaller och grundämnen						
MS-2						
As, arsenik	1.82	± 0.530	mg/kg TS	0.500	MS-2	ST
Ba, barium	141	± 28.3	mg/kg TS	1.00	MS-2	ST
Cd, kadmium	<0.1	----	mg/kg TS	0.100	MS-2	ST
Co, kobolt	10.9	± 2.20	mg/kg TS	0.100	MS-2	ST
Cr, krom	17.2	± 3.48	mg/kg TS	0.200	MS-2	ST
Cu, koppar	24.8	± 5.03	mg/kg TS	0.300	MS-2	ST
Hg, kvicksilver	<0.2	----	mg/kg TS	0.200	MS-2	ST
Ni, nickel	9.15	± 1.88	mg/kg TS	0.200	MS-2	ST
Pb, bly	5.13	± 1.36	mg/kg TS	1.00	MS-2	ST
V, vanadin	53.4	± 10.7	mg/kg TS	0.200	MS-2	ST
Zn, zink	59.2	± 12.1	mg/kg TS	1.00	MS-2	ST
Alifatiska föreningar						
OJ-21A						
alifater >C5-C8	<10	----	mg/kg TS	10	HS-OJ-21	ST
alifater >C8-C10	<10	----	mg/kg TS	10	SVOC-OJ-21	ST
alifater >C10-C12	<20	----	mg/kg TS	20	SVOC-OJ-21	ST
alifater >C12-C16	<20	----	mg/kg TS	20	SVOC-OJ-21	ST
alifater >C5-C16	<30 *	----	mg/kg TS	30	SVOC-/HS-OJ-21	ST
alifater >C16-C35	<20	----	mg/kg TS	20	SVOC-OJ-21	ST
Aromatiska föreningar						
OJ-21A						
aromater >C8-C10	<1.0	----	mg/kg TS	1.0	SVOC-OJ-21	ST
aromater >C10-C16	<1.0	----	mg/kg TS	1.0	SVOC-OJ-21	ST
metylpyrener/metylfluorantener	<1.0 *	----	mg/kg TS	1.0	SVOC-OJ-21	ST
metylkrysener/metylbens(a)antracener	<1.0 *	----	mg/kg TS	1.0	SVOC-OJ-21	ST
aromater >C16-C35	<1.0	----	mg/kg TS	1.0	SVOC-OJ-21	ST
BTEX						
OJ-21A						
bensen	<0.010	----	mg/kg TS	0.010	HS-OJ-21	ST
toluen	<0.050	----	mg/kg TS	0.050	HS-OJ-21	ST
etylbenzen	<0.050	----	mg/kg TS	0.050	HS-OJ-21	ST
m,p-xylen	<0.050	----	mg/kg TS	0.050	HS-OJ-21	ST
o-xylen	<0.050	----	mg/kg TS	0.050	HS-OJ-21	ST
summa xylener	<0.050 *	----	mg/kg TS	0.050	HS-OJ-21	ST
summa TEX	<0.100 *	----	mg/kg TS	0.100	HS-OJ-21	ST
Polycykliska aromatiska kolväten (PAH)						
OJ-21A						
naftalen	<0.10	----	mg/kg TS	0.10	SVOC-OJ-21	ST
acenaftylen	<0.10	----	mg/kg TS	0.10	SVOC-OJ-21	ST



Parameter	Resultat	MU	Enhet	LOR	Metod	Utf.
Polycykliska aromatiska kolväten (PAH) - Fortsatt						
OJ-21A - Fortsatt						
acenaften	<0.10	----	mg/kg TS	0.10	SVOC-OJ-21	ST
fluoren	<0.10	----	mg/kg TS	0.10	SVOC-OJ-21	ST
fenantren	<0.10	----	mg/kg TS	0.10	SVOC-OJ-21	ST
antracen	<0.10	----	mg/kg TS	0.10	SVOC-OJ-21	ST
fluoranten	<0.10	----	mg/kg TS	0.10	SVOC-OJ-21	ST
pyren	<0.10	----	mg/kg TS	0.10	SVOC-OJ-21	ST
bens(a)antracen	<0.08	----	mg/kg TS	0.08	SVOC-OJ-21	ST
krysen	<0.08	----	mg/kg TS	0.08	SVOC-OJ-21	ST
bens(b)fluoranten	<0.08	----	mg/kg TS	0.08	SVOC-OJ-21	ST
bens(k)fluoranten	<0.08	----	mg/kg TS	0.08	SVOC-OJ-21	ST
bens(a)pyren	<0.08	----	mg/kg TS	0.08	SVOC-OJ-21	ST
dibens(a,h)antracen	<0.08	----	mg/kg TS	0.08	SVOC-OJ-21	ST
bens(g,h,i)perylen	<0.10	----	mg/kg TS	0.10	SVOC-OJ-21	ST
indeno(1,2,3,cd)pyren	<0.08	----	mg/kg TS	0.08	SVOC-OJ-21	ST
summa PAH 16	<1.5	----	mg/kg TS	1.5	SVOC-OJ-21	ST
summa cancerogena PAH	<0.28	----	mg/kg TS	0.28	SVOC-OJ-21	ST
summa övriga PAH	<0.45	----	mg/kg TS	0.45	SVOC-OJ-21	ST
summa PAH L	<0.15	----	mg/kg TS	0.15	SVOC-OJ-21	ST
summa PAH M	<0.25	----	mg/kg TS	0.25	SVOC-OJ-21	ST
summa PAH H	<0.33	----	mg/kg TS	0.33	SVOC-OJ-21	ST



Provbeteckning **M01 0,4-1,0**
 Laboratoriets provnummer **ST2439583-002**
 Provtagningsdatum / tid **2024-10-08**
 Matris **JORD**

Parameter	Resultat	MU	Enhet	LOR	Metod	Utf.
Torrsubstans						
TS105						
torrsubstans vid 105°C	76.2	± 4.57	%	1.00	TS-105	ST
Metaller och grundämnen						
MS-2						
As, arsenik	6.92	± 1.54	mg/kg TS	0.500	MS-2	ST
Ba, barium	105	± 21.2	mg/kg TS	1.00	MS-2	ST
Cd, kadmium	<0.1	----	mg/kg TS	0.100	MS-2	ST
Co, kobolt	11.4	± 2.29	mg/kg TS	0.100	MS-2	ST
Cr, krom	40.9	± 8.20	mg/kg TS	0.200	MS-2	ST
Cu, koppar	16.1	± 3.29	mg/kg TS	0.300	MS-2	ST
Hg, kvicksilver	<0.2	----	mg/kg TS	0.200	MS-2	ST
Ni, nickel	25.0	± 5.03	mg/kg TS	0.200	MS-2	ST
Pb, bly	12.6	± 2.84	mg/kg TS	1.00	MS-2	ST
V, vanadin	63.5	± 12.7	mg/kg TS	0.200	MS-2	ST
Zn, zink	83.6	± 16.9	mg/kg TS	1.00	MS-2	ST
Alifatiska föreningar						
OJ-21A						
alifater >C5-C8	<10	----	mg/kg TS	10	HS-OJ-21	ST
alifater >C8-C10	<10	----	mg/kg TS	10	SVOC-OJ-21	ST
alifater >C10-C12	<20	----	mg/kg TS	20	SVOC-OJ-21	ST
alifater >C12-C16	<20	----	mg/kg TS	20	SVOC-OJ-21	ST
alifater >C5-C16	<30 *	----	mg/kg TS	30	SVOC-/HS-OJ-21	ST
alifater >C16-C35	<20	----	mg/kg TS	20	SVOC-OJ-21	ST
Aromatiska föreningar						
OJ-21A						
aromater >C8-C10	<1.0	----	mg/kg TS	1.0	SVOC-OJ-21	ST
aromater >C10-C16	<1.0	----	mg/kg TS	1.0	SVOC-OJ-21	ST
metylpyrener/metylfluorantener	<1.0 *	----	mg/kg TS	1.0	SVOC-OJ-21	ST
metylkrysoener/metylbens(a)antracener	<1.0 *	----	mg/kg TS	1.0	SVOC-OJ-21	ST
aromater >C16-C35	<1.0	----	mg/kg TS	1.0	SVOC-OJ-21	ST
BTEX						
OJ-21A						
bensen	<0.010	----	mg/kg TS	0.010	HS-OJ-21	ST
toluen	<0.050	----	mg/kg TS	0.050	HS-OJ-21	ST
etylbenzen	<0.050	----	mg/kg TS	0.050	HS-OJ-21	ST
m,p-xylen	<0.050	----	mg/kg TS	0.050	HS-OJ-21	ST
o-xylen	<0.050	----	mg/kg TS	0.050	HS-OJ-21	ST
summa xylen	<0.050 *	----	mg/kg TS	0.050	HS-OJ-21	ST
summa TEX	<0.100 *	----	mg/kg TS	0.100	HS-OJ-21	ST
Polycykliska aromatiska kolväten (PAH)						
OJ-21A						
naftalen	<0.10	----	mg/kg TS	0.10	SVOC-OJ-21	ST
acenaftylen	<0.10	----	mg/kg TS	0.10	SVOC-OJ-21	ST
acenaften	<0.10	----	mg/kg TS	0.10	SVOC-OJ-21	ST
fluoren	<0.10	----	mg/kg TS	0.10	SVOC-OJ-21	ST
fenantren	<0.10	----	mg/kg TS	0.10	SVOC-OJ-21	ST



Parameter	Resultat	MU	Enhet	LOR	Metod	Utf.
Polycykliska aromatiska kolväten (PAH) - Fortsatt						
OJ-21A - Fortsatt						
antracen	<0.10	----	mg/kg TS	0.10	SVOC-OJ-21	ST
fluoranten	<0.10	----	mg/kg TS	0.10	SVOC-OJ-21	ST
pyren	<0.10	----	mg/kg TS	0.10	SVOC-OJ-21	ST
bens(a)antracen	<0.08	----	mg/kg TS	0.08	SVOC-OJ-21	ST
krysen	<0.08	----	mg/kg TS	0.08	SVOC-OJ-21	ST
bens(b)fluoranten	<0.08	----	mg/kg TS	0.08	SVOC-OJ-21	ST
bens(k)fluoranten	<0.08	----	mg/kg TS	0.08	SVOC-OJ-21	ST
bens(a)pyren	<0.08	----	mg/kg TS	0.08	SVOC-OJ-21	ST
dibens(a,h)antracen	<0.08	----	mg/kg TS	0.08	SVOC-OJ-21	ST
bens(g,h,i)perylene	<0.10	----	mg/kg TS	0.10	SVOC-OJ-21	ST
indeno(1,2,3,cd)pyren	<0.08	----	mg/kg TS	0.08	SVOC-OJ-21	ST
summa PAH 16	<1.5	----	mg/kg TS	1.5	SVOC-OJ-21	ST
summa cancerogena PAH	<0.28	----	mg/kg TS	0.28	SVOC-OJ-21	ST
summa övriga PAH	<0.45	----	mg/kg TS	0.45	SVOC-OJ-21	ST
summa PAH L	<0.15	----	mg/kg TS	0.15	SVOC-OJ-21	ST
summa PAH M	<0.25	----	mg/kg TS	0.25	SVOC-OJ-21	ST
summa PAH H	<0.33	----	mg/kg TS	0.33	SVOC-OJ-21	ST



Provbeteckning M01 1,0-2,0
 Laboratoriets provnummer ST2439583-003
 Provtagningsdatum / tid 2024-10-08
 Matris JORD

Parameter	Resultat	MU	Enhet	LOR	Metod	Utf.
Torrsubstans						
TS105						
torrsubstans vid 105°C	73.4	± 4.40	%	1.00	TS-105	ST
Metaller och grundämnen						
MS-2						
As, arsenik	10.0	± 2.16	mg/kg TS	0.500	MS-2	ST
Ba, barium	110	± 22.1	mg/kg TS	1.00	MS-2	ST
Cd, kadmium	<0.1	----	mg/kg TS	0.100	MS-2	ST
Co, kobolt	14.3	± 2.87	mg/kg TS	0.100	MS-2	ST
Cr, krom	52.1	± 10.4	mg/kg TS	0.200	MS-2	ST
Cu, koppar	21.9	± 4.45	mg/kg TS	0.300	MS-2	ST
Hg, kvicksilver	<0.2	----	mg/kg TS	0.200	MS-2	ST
Ni, nickel	31.9	± 6.41	mg/kg TS	0.200	MS-2	ST
Pb, bly	17.6	± 3.84	mg/kg TS	1.00	MS-2	ST
V, vanadin	83.8	± 16.7	mg/kg TS	0.200	MS-2	ST
Zn, zink	96.9	± 19.6	mg/kg TS	1.00	MS-2	ST
Alifatiska föreningar						
OJ-21A						
alifater >C5-C8	<10	----	mg/kg TS	10	HS-OJ-21	ST
alifater >C8-C10	<10	----	mg/kg TS	10	SVOC-OJ-21	ST
alifater >C10-C12	<20	----	mg/kg TS	20	SVOC-OJ-21	ST
alifater >C12-C16	<20	----	mg/kg TS	20	SVOC-OJ-21	ST
alifater >C5-C16	<30 *	----	mg/kg TS	30	SVOC-/HS-OJ-21	ST
alifater >C16-C35	<20	----	mg/kg TS	20	SVOC-OJ-21	ST
Aromatiska föreningar						
OJ-21A						
aromater >C8-C10	<1.0	----	mg/kg TS	1.0	SVOC-OJ-21	ST
aromater >C10-C16	<1.0	----	mg/kg TS	1.0	SVOC-OJ-21	ST
metylpyrener/metylfluorantener	<1.0 *	----	mg/kg TS	1.0	SVOC-OJ-21	ST
metylkysener/metylbens(a)antracener	<1.0 *	----	mg/kg TS	1.0	SVOC-OJ-21	ST
aromater >C16-C35	<1.0	----	mg/kg TS	1.0	SVOC-OJ-21	ST
BTEX						
OJ-21A						
bensen	<0.010	----	mg/kg TS	0.010	HS-OJ-21	ST
toluen	<0.050	----	mg/kg TS	0.050	HS-OJ-21	ST
etylbenzen	<0.050	----	mg/kg TS	0.050	HS-OJ-21	ST
m,p-xylen	<0.050	----	mg/kg TS	0.050	HS-OJ-21	ST
o-xylen	<0.050	----	mg/kg TS	0.050	HS-OJ-21	ST
summa xylener	<0.050 *	----	mg/kg TS	0.050	HS-OJ-21	ST
summa TEX	<0.100 *	----	mg/kg TS	0.100	HS-OJ-21	ST
Polycykliska aromatiska kolväten (PAH)						
OJ-21A						
naftalen	<0.10	----	mg/kg TS	0.10	SVOC-OJ-21	ST
acenaftylen	<0.10	----	mg/kg TS	0.10	SVOC-OJ-21	ST
acenaften	<0.10	----	mg/kg TS	0.10	SVOC-OJ-21	ST
fluoren	<0.10	----	mg/kg TS	0.10	SVOC-OJ-21	ST
fenantren	<0.10	----	mg/kg TS	0.10	SVOC-OJ-21	ST



Parameter	Resultat	MU	Enhet	LOR	Metod	Utf.
Polycykliska aromatiska kolväten (PAH) - Fortsatt						
OJ-21A - Fortsatt						
antracen	<0.10	----	mg/kg TS	0.10	SVOC-OJ-21	ST
fluoranten	<0.10	----	mg/kg TS	0.10	SVOC-OJ-21	ST
pyren	<0.10	----	mg/kg TS	0.10	SVOC-OJ-21	ST
bens(a)antracen	<0.08	----	mg/kg TS	0.08	SVOC-OJ-21	ST
krysen	<0.08	----	mg/kg TS	0.08	SVOC-OJ-21	ST
bens(b)fluoranten	<0.08	----	mg/kg TS	0.08	SVOC-OJ-21	ST
bens(k)fluoranten	<0.08	----	mg/kg TS	0.08	SVOC-OJ-21	ST
bens(a)pyren	<0.08	----	mg/kg TS	0.08	SVOC-OJ-21	ST
dibens(a,h)antracen	<0.08	----	mg/kg TS	0.08	SVOC-OJ-21	ST
bens(g,h,i)perylene	<0.10	----	mg/kg TS	0.10	SVOC-OJ-21	ST
indeno(1,2,3,cd)pyren	<0.08	----	mg/kg TS	0.08	SVOC-OJ-21	ST
summa PAH 16	<1.5	----	mg/kg TS	1.5	SVOC-OJ-21	ST
summa cancerogena PAH	<0.28	----	mg/kg TS	0.28	SVOC-OJ-21	ST
summa övriga PAH	<0.45	----	mg/kg TS	0.45	SVOC-OJ-21	ST
summa PAH L	<0.15	----	mg/kg TS	0.15	SVOC-OJ-21	ST
summa PAH M	<0.25	----	mg/kg TS	0.25	SVOC-OJ-21	ST
summa PAH H	<0.33	----	mg/kg TS	0.33	SVOC-OJ-21	ST



Provbeteckning M02 0,0-0,8
 Laboratoriets provnummer ST2439583-004
 Provtagningsdatum / tid 2024-10-08
 Matris JORD

Parameter	Resultat	MU	Enhet	LOR	Metod	Utf.
Torrsubstans						
TS105						
torrsubstans vid 105°C	92.0	± 5.52	%	1.00	TS-105	ST
Metaller och grundämnen						
MS-2						
As, arsenik	1.84	± 0.534	mg/kg TS	0.500	MS-2	ST
Ba, barium	60.7	± 12.4	mg/kg TS	1.00	MS-2	ST
Cd, kadmium	<0.1	----	mg/kg TS	0.100	MS-2	ST
Co, kobolt	6.27	± 1.28	mg/kg TS	0.100	MS-2	ST
Cr, krom	10.4	± 2.13	mg/kg TS	0.200	MS-2	ST
Cu, koppar	19.4	± 3.96	mg/kg TS	0.300	MS-2	ST
Hg, kvicksilver	<0.2	----	mg/kg TS	0.200	MS-2	ST
Ni, nickel	6.76	± 1.41	mg/kg TS	0.200	MS-2	ST
Pb, bly	11.0	± 2.51	mg/kg TS	1.00	MS-2	ST
V, vanadin	29.0	± 5.82	mg/kg TS	0.200	MS-2	ST
Zn, zink	57.5	± 11.8	mg/kg TS	1.00	MS-2	ST
Alifatiska föreningar						
OJ-21A						
alifater >C5-C8	<10	----	mg/kg TS	10	HS-OJ-21	ST
alifater >C8-C10	<10	----	mg/kg TS	10	SVOC-OJ-21	ST
alifater >C10-C12	<20	----	mg/kg TS	20	SVOC-OJ-21	ST
alifater >C12-C16	<20	----	mg/kg TS	20	SVOC-OJ-21	ST
alifater >C5-C16	<30 *	----	mg/kg TS	30	SVOC-/HS-OJ-21	ST
alifater >C16-C35	<20	----	mg/kg TS	20	SVOC-OJ-21	ST
Aromatiska föreningar						
OJ-21A						
aromater >C8-C10	<1.0	----	mg/kg TS	1.0	SVOC-OJ-21	ST
aromater >C10-C16	<1.0	----	mg/kg TS	1.0	SVOC-OJ-21	ST
metylpyrener/metylfluorantener	<1.0 *	----	mg/kg TS	1.0	SVOC-OJ-21	ST
metylkysener/metylbens(a)antracener	<1.0 *	----	mg/kg TS	1.0	SVOC-OJ-21	ST
aromater >C16-C35	<1.0	----	mg/kg TS	1.0	SVOC-OJ-21	ST
BTEX						
OJ-21A						
bensen	<0.010	----	mg/kg TS	0.010	HS-OJ-21	ST
toluen	<0.050	----	mg/kg TS	0.050	HS-OJ-21	ST
etylbenzen	<0.050	----	mg/kg TS	0.050	HS-OJ-21	ST
m,p-xylen	<0.050	----	mg/kg TS	0.050	HS-OJ-21	ST
o-xylen	<0.050	----	mg/kg TS	0.050	HS-OJ-21	ST
summa xylener	<0.050 *	----	mg/kg TS	0.050	HS-OJ-21	ST
summa TEX	<0.100 *	----	mg/kg TS	0.100	HS-OJ-21	ST
Polycykliska aromatiska kolväten (PAH)						
OJ-21A						
naftalen	<0.10	----	mg/kg TS	0.10	SVOC-OJ-21	ST
acenaftylen	<0.10	----	mg/kg TS	0.10	SVOC-OJ-21	ST
acenaften	<0.10	----	mg/kg TS	0.10	SVOC-OJ-21	ST
fluoren	<0.10	----	mg/kg TS	0.10	SVOC-OJ-21	ST
fenantren	<0.10	----	mg/kg TS	0.10	SVOC-OJ-21	ST



Parameter	Resultat	MU	Enhet	LOR	Metod	Utf.
Polycycliska aromatiska kolväten (PAH) - Fortsatt						
OJ-21A - Fortsatt						
antracen	<0.10	----	mg/kg TS	0.10	SVOC-OJ-21	ST
fluoranten	<0.10	----	mg/kg TS	0.10	SVOC-OJ-21	ST
pyren	<0.10	----	mg/kg TS	0.10	SVOC-OJ-21	ST
bens(a)antracen	<0.08	----	mg/kg TS	0.08	SVOC-OJ-21	ST
krysen	<0.08	----	mg/kg TS	0.08	SVOC-OJ-21	ST
bens(b)fluoranten	<0.08	----	mg/kg TS	0.08	SVOC-OJ-21	ST
bens(k)fluoranten	<0.08	----	mg/kg TS	0.08	SVOC-OJ-21	ST
bens(a)pyren	<0.08	----	mg/kg TS	0.08	SVOC-OJ-21	ST
dibens(a,h)antracen	<0.08	----	mg/kg TS	0.08	SVOC-OJ-21	ST
bens(g,h,i)perylene	<0.10	----	mg/kg TS	0.10	SVOC-OJ-21	ST
indeno(1,2,3,cd)pyren	<0.08	----	mg/kg TS	0.08	SVOC-OJ-21	ST
summa PAH 16	<1.5	----	mg/kg TS	1.5	SVOC-OJ-21	ST
summa cancerogena PAH	<0.28	----	mg/kg TS	0.28	SVOC-OJ-21	ST
summa övriga PAH	<0.45	----	mg/kg TS	0.45	SVOC-OJ-21	ST
summa PAH L	<0.15	----	mg/kg TS	0.15	SVOC-OJ-21	ST
summa PAH M	<0.25	----	mg/kg TS	0.25	SVOC-OJ-21	ST
summa PAH H	<0.33	----	mg/kg TS	0.33	SVOC-OJ-21	ST
Polyklorerade bifenyler (PCB)						
OJ-2A						
PCB 28	<0.0020	----	mg/kg TS	0.0020	OJ-2a	ST
PCB 52	<0.0020	----	mg/kg TS	0.0020	OJ-2a	ST
PCB 101	<0.0020	----	mg/kg TS	0.0020	OJ-2a	ST
PCB 118	<0.0020	----	mg/kg TS	0.0020	OJ-2a	ST
PCB 153	<0.0020	----	mg/kg TS	0.0020	OJ-2a	ST
PCB 138	<0.0020	----	mg/kg TS	0.0020	OJ-2a	ST
PCB 180	<0.0020	----	mg/kg TS	0.0020	OJ-2a	ST
Summa PCB 7	<0.0070 *	----	mg/kg TS	0.0070	OJ-2a	ST



Provbeteckning M02 0,8-1,4
 Laboratoriets provnummer ST2439583-005
 Provtagningsdatum / tid 2024-10-08
 Matris JORD

Parameter	Resultat	MU	Enhet	LOR	Metod	Utf.
Torrsubstans						
TS105						
torrsubstans vid 105°C	77.4	± 4.65	%	1.00	TS-105	ST
Metaller och grundämnen						
MS-2						
As, arsenik	2.70	± 0.704	mg/kg TS	0.500	MS-2	ST
Ba, barium	77.5	± 15.7	mg/kg TS	1.00	MS-2	ST
Cd, kadmium	<0.1	----	mg/kg TS	0.100	MS-2	ST
Co, kobolt	5.04	± 1.03	mg/kg TS	0.100	MS-2	ST
Cr, krom	23.5	± 4.74	mg/kg TS	0.200	MS-2	ST
Cu, koppar	9.99	± 2.08	mg/kg TS	0.300	MS-2	ST
Hg, kvicksilver	<0.2	----	mg/kg TS	0.200	MS-2	ST
Ni, nickel	11.2	± 2.30	mg/kg TS	0.200	MS-2	ST
Pb, bly	11.0	± 2.53	mg/kg TS	1.00	MS-2	ST
V, vanadin	36.0	± 7.21	mg/kg TS	0.200	MS-2	ST
Zn, zink	33.7	± 7.04	mg/kg TS	1.00	MS-2	ST
Alifatiska föreningar						
OJ-21A						
alifater >C5-C8	<10	----	mg/kg TS	10	HS-OJ-21	ST
alifater >C8-C10	<10	----	mg/kg TS	10	SVOC-OJ-21	ST
alifater >C10-C12	<20	----	mg/kg TS	20	SVOC-OJ-21	ST
alifater >C12-C16	<20	----	mg/kg TS	20	SVOC-OJ-21	ST
alifater >C5-C16	<30 *	----	mg/kg TS	30	SVOC-/HS-OJ-21	ST
alifater >C16-C35	<20	----	mg/kg TS	20	SVOC-OJ-21	ST
Aromatiska föreningar						
OJ-21A						
aromater >C8-C10	<1.0	----	mg/kg TS	1.0	SVOC-OJ-21	ST
aromater >C10-C16	<1.0	----	mg/kg TS	1.0	SVOC-OJ-21	ST
metylpyrener/metylfluorantener	<1.0 *	----	mg/kg TS	1.0	SVOC-OJ-21	ST
metylkysener/metylbens(a)antracener	<1.0 *	----	mg/kg TS	1.0	SVOC-OJ-21	ST
aromater >C16-C35	<1.0	----	mg/kg TS	1.0	SVOC-OJ-21	ST
BTEX						
OJ-21A						
bensen	<0.010	----	mg/kg TS	0.010	HS-OJ-21	ST
toluen	<0.050	----	mg/kg TS	0.050	HS-OJ-21	ST
etylbenzen	<0.050	----	mg/kg TS	0.050	HS-OJ-21	ST
m,p-xylen	<0.050	----	mg/kg TS	0.050	HS-OJ-21	ST
o-xylen	<0.050	----	mg/kg TS	0.050	HS-OJ-21	ST
summa xylener	<0.050 *	----	mg/kg TS	0.050	HS-OJ-21	ST
summa TEX	<0.100 *	----	mg/kg TS	0.100	HS-OJ-21	ST
Polycykliska aromatiska kolväten (PAH)						
OJ-21A						
naftalen	<0.10	----	mg/kg TS	0.10	SVOC-OJ-21	ST
acenaftylen	<0.10	----	mg/kg TS	0.10	SVOC-OJ-21	ST
acenaften	<0.10	----	mg/kg TS	0.10	SVOC-OJ-21	ST
fluoren	<0.10	----	mg/kg TS	0.10	SVOC-OJ-21	ST
fenantren	<0.10	----	mg/kg TS	0.10	SVOC-OJ-21	ST



Parameter	Resultat	MU	Enhet	LOR	Metod	Utf.
Polycykliska aromatiska kolväten (PAH) - Fortsatt						
OJ-21A - Fortsatt						
antracen	<0.10	----	mg/kg TS	0.10	SVOC-OJ-21	ST
fluoranten	<0.10	----	mg/kg TS	0.10	SVOC-OJ-21	ST
pyren	<0.10	----	mg/kg TS	0.10	SVOC-OJ-21	ST
bens(a)antracen	<0.08	----	mg/kg TS	0.08	SVOC-OJ-21	ST
krysen	<0.08	----	mg/kg TS	0.08	SVOC-OJ-21	ST
bens(b)fluoranten	<0.08	----	mg/kg TS	0.08	SVOC-OJ-21	ST
bens(k)fluoranten	<0.08	----	mg/kg TS	0.08	SVOC-OJ-21	ST
bens(a)pyren	<0.08	----	mg/kg TS	0.08	SVOC-OJ-21	ST
dibens(a,h)antracen	<0.08	----	mg/kg TS	0.08	SVOC-OJ-21	ST
bens(g,h,i)perylene	<0.10	----	mg/kg TS	0.10	SVOC-OJ-21	ST
indeno(1,2,3,cd)pyren	<0.08	----	mg/kg TS	0.08	SVOC-OJ-21	ST
summa PAH 16	<1.5	----	mg/kg TS	1.5	SVOC-OJ-21	ST
summa cancerogena PAH	<0.28	----	mg/kg TS	0.28	SVOC-OJ-21	ST
summa övriga PAH	<0.45	----	mg/kg TS	0.45	SVOC-OJ-21	ST
summa PAH L	<0.15	----	mg/kg TS	0.15	SVOC-OJ-21	ST
summa PAH M	<0.25	----	mg/kg TS	0.25	SVOC-OJ-21	ST
summa PAH H	<0.33	----	mg/kg TS	0.33	SVOC-OJ-21	ST



Provbeteckning M02 1,4-2,0
 Laboratoriets provnummer ST2439583-006
 Provtagningsdatum / tid 2024-10-08
 Matris JORD

Parameter	Resultat	MU	Enhet	LOR	Metod	Utf.
Torrsubstans						
TS105						
torrsubstans vid 105°C	75.1	± 4.51	%	1.00	TS-105	ST
Metaller och grundämnen						
MS-2						
As, arsenik	7.62	± 1.68	mg/kg TS	0.500	MS-2	ST
Ba, barium	111	± 22.3	mg/kg TS	1.00	MS-2	ST
Cd, kadmium	<0.1	----	mg/kg TS	0.100	MS-2	ST
Co, kobolt	14.0	± 2.82	mg/kg TS	0.100	MS-2	ST
Cr, krom	43.6	± 8.74	mg/kg TS	0.200	MS-2	ST
Cu, koppar	17.9	± 3.66	mg/kg TS	0.300	MS-2	ST
Hg, kvicksilver	<0.2	----	mg/kg TS	0.200	MS-2	ST
Ni, nickel	23.7	± 4.78	mg/kg TS	0.200	MS-2	ST
Pb, bly	13.0	± 2.91	mg/kg TS	1.00	MS-2	ST
V, vanadin	68.3	± 13.6	mg/kg TS	0.200	MS-2	ST
Zn, zink	77.3	± 15.7	mg/kg TS	1.00	MS-2	ST
Alifatiska föreningar						
OJ-21A						
alifater >C5-C8	<10	----	mg/kg TS	10	HS-OJ-21	ST
alifater >C8-C10	<10	----	mg/kg TS	10	SVOC-OJ-21	ST
alifater >C10-C12	<20	----	mg/kg TS	20	SVOC-OJ-21	ST
alifater >C12-C16	<20	----	mg/kg TS	20	SVOC-OJ-21	ST
alifater >C5-C16	<30 *	----	mg/kg TS	30	SVOC-/HS-OJ-21	ST
alifater >C16-C35	<20	----	mg/kg TS	20	SVOC-OJ-21	ST
Aromatiska föreningar						
OJ-21A						
aromater >C8-C10	<1.0	----	mg/kg TS	1.0	SVOC-OJ-21	ST
aromater >C10-C16	<1.0	----	mg/kg TS	1.0	SVOC-OJ-21	ST
metylpyrener/metylfluorantener	<1.0 *	----	mg/kg TS	1.0	SVOC-OJ-21	ST
metylkysener/metylbens(a)antracener	<1.0 *	----	mg/kg TS	1.0	SVOC-OJ-21	ST
aromater >C16-C35	<1.0	----	mg/kg TS	1.0	SVOC-OJ-21	ST
BTEX						
OJ-21A						
bensen	<0.010	----	mg/kg TS	0.010	HS-OJ-21	ST
toluen	<0.050	----	mg/kg TS	0.050	HS-OJ-21	ST
etylbenzen	<0.050	----	mg/kg TS	0.050	HS-OJ-21	ST
m,p-xylen	<0.050	----	mg/kg TS	0.050	HS-OJ-21	ST
o-xylen	<0.050	----	mg/kg TS	0.050	HS-OJ-21	ST
summa xylener	<0.050 *	----	mg/kg TS	0.050	HS-OJ-21	ST
summa TEX	<0.100 *	----	mg/kg TS	0.100	HS-OJ-21	ST
Polycykliska aromatiska kolväten (PAH)						
OJ-21A						
naftalen	<0.10	----	mg/kg TS	0.10	SVOC-OJ-21	ST
acenaftylen	<0.10	----	mg/kg TS	0.10	SVOC-OJ-21	ST
acenaften	<0.10	----	mg/kg TS	0.10	SVOC-OJ-21	ST
fluoren	<0.10	----	mg/kg TS	0.10	SVOC-OJ-21	ST
fenantren	<0.10	----	mg/kg TS	0.10	SVOC-OJ-21	ST



Parameter	Resultat	MU	Enhet	LOR	Metod	Utf.
Polycykliska aromatiska kolväten (PAH) - Fortsatt						
OJ-21A - Fortsatt						
antracen	<0.10	----	mg/kg TS	0.10	SVOC-OJ-21	ST
fluoranten	<0.10	----	mg/kg TS	0.10	SVOC-OJ-21	ST
pyren	<0.10	----	mg/kg TS	0.10	SVOC-OJ-21	ST
bens(a)antracen	<0.08	----	mg/kg TS	0.08	SVOC-OJ-21	ST
krysen	<0.08	----	mg/kg TS	0.08	SVOC-OJ-21	ST
bens(b)fluoranten	<0.08	----	mg/kg TS	0.08	SVOC-OJ-21	ST
bens(k)fluoranten	<0.08	----	mg/kg TS	0.08	SVOC-OJ-21	ST
bens(a)pyren	<0.08	----	mg/kg TS	0.08	SVOC-OJ-21	ST
dibens(a,h)antracen	<0.08	----	mg/kg TS	0.08	SVOC-OJ-21	ST
bens(g,h,i)perylene	<0.10	----	mg/kg TS	0.10	SVOC-OJ-21	ST
indeno(1,2,3,cd)pyren	<0.08	----	mg/kg TS	0.08	SVOC-OJ-21	ST
summa PAH 16	<1.5	----	mg/kg TS	1.5	SVOC-OJ-21	ST
summa cancerogena PAH	<0.28	----	mg/kg TS	0.28	SVOC-OJ-21	ST
summa övriga PAH	<0.45	----	mg/kg TS	0.45	SVOC-OJ-21	ST
summa PAH L	<0.15	----	mg/kg TS	0.15	SVOC-OJ-21	ST
summa PAH M	<0.25	----	mg/kg TS	0.25	SVOC-OJ-21	ST
summa PAH H	<0.33	----	mg/kg TS	0.33	SVOC-OJ-21	ST



Provbeteckning M02 2,0-3,0
 Laboratoriets provnummer ST2439583-007
 Provtagningsdatum / tid 2024-10-08
 Matris JORD

Parameter	Resultat	MU	Enhet	LOR	Metod	Utf.
Torrsubstans						
TS105						
torrsubstans vid 105°C	69.9	± 4.19	%	1.00	TS-105	ST
Metaller och grundämnen						
MS-2						
As, arsenik	10.0	± 2.16	mg/kg TS	0.500	MS-2	ST
Ba, barium	97.8	± 19.8	mg/kg TS	1.00	MS-2	ST
Cd, kadmium	<0.1	----	mg/kg TS	0.100	MS-2	ST
Co, kobolt	13.6	± 2.73	mg/kg TS	0.100	MS-2	ST
Cr, krom	45.2	± 9.05	mg/kg TS	0.200	MS-2	ST
Cu, koppar	19.9	± 4.05	mg/kg TS	0.300	MS-2	ST
Hg, kvicksilver	<0.2	----	mg/kg TS	0.200	MS-2	ST
Ni, nickel	28.2	± 5.68	mg/kg TS	0.200	MS-2	ST
Pb, bly	16.5	± 3.61	mg/kg TS	1.00	MS-2	ST
V, vanadin	76.6	± 15.3	mg/kg TS	0.200	MS-2	ST
Zn, zink	88.4	± 17.9	mg/kg TS	1.00	MS-2	ST
Alifatiska föreningar						
OJ-21A						
alifater >C5-C8	<10	----	mg/kg TS	10	HS-OJ-21	ST
alifater >C8-C10	<10	----	mg/kg TS	10	SVOC-OJ-21	ST
alifater >C10-C12	<20	----	mg/kg TS	20	SVOC-OJ-21	ST
alifater >C12-C16	<20	----	mg/kg TS	20	SVOC-OJ-21	ST
alifater >C5-C16	<30 *	----	mg/kg TS	30	SVOC-/HS-OJ-21	ST
alifater >C16-C35	<20	----	mg/kg TS	20	SVOC-OJ-21	ST
Aromatiska föreningar						
OJ-21A						
aromater >C8-C10	<1.0	----	mg/kg TS	1.0	SVOC-OJ-21	ST
aromater >C10-C16	<1.0	----	mg/kg TS	1.0	SVOC-OJ-21	ST
metylpyrener/metylfluorantener	<1.0 *	----	mg/kg TS	1.0	SVOC-OJ-21	ST
metylkrysoener/metylbens(a)antracener	<1.0 *	----	mg/kg TS	1.0	SVOC-OJ-21	ST
aromater >C16-C35	<1.0	----	mg/kg TS	1.0	SVOC-OJ-21	ST
BTEX						
OJ-21A						
bensen	<0.010	----	mg/kg TS	0.010	HS-OJ-21	ST
toluen	<0.050	----	mg/kg TS	0.050	HS-OJ-21	ST
etylbenzen	<0.050	----	mg/kg TS	0.050	HS-OJ-21	ST
m,p-xylen	<0.050	----	mg/kg TS	0.050	HS-OJ-21	ST
o-xylen	<0.050	----	mg/kg TS	0.050	HS-OJ-21	ST
summa xylen	<0.050 *	----	mg/kg TS	0.050	HS-OJ-21	ST
summa TEX	<0.100 *	----	mg/kg TS	0.100	HS-OJ-21	ST
Polycykliska aromatiska kolväten (PAH)						
OJ-21A						
naftalen	<0.10	----	mg/kg TS	0.10	SVOC-OJ-21	ST
acenaftylen	<0.10	----	mg/kg TS	0.10	SVOC-OJ-21	ST
acenaften	<0.10	----	mg/kg TS	0.10	SVOC-OJ-21	ST
fluoren	<0.10	----	mg/kg TS	0.10	SVOC-OJ-21	ST
fenantren	<0.10	----	mg/kg TS	0.10	SVOC-OJ-21	ST



Parameter	Resultat	MU	Enhet	LOR	Metod	Utf.
Polycykliska aromatiska kolväten (PAH) - Fortsatt						
OJ-21A - Fortsatt						
antracen	<0.10	----	mg/kg TS	0.10	SVOC-OJ-21	ST
fluoranten	<0.10	----	mg/kg TS	0.10	SVOC-OJ-21	ST
pyren	<0.10	----	mg/kg TS	0.10	SVOC-OJ-21	ST
bens(a)antracen	<0.08	----	mg/kg TS	0.08	SVOC-OJ-21	ST
krysen	<0.08	----	mg/kg TS	0.08	SVOC-OJ-21	ST
bens(b)fluoranten	<0.08	----	mg/kg TS	0.08	SVOC-OJ-21	ST
bens(k)fluoranten	<0.08	----	mg/kg TS	0.08	SVOC-OJ-21	ST
bens(a)pyren	<0.08	----	mg/kg TS	0.08	SVOC-OJ-21	ST
dibens(a,h)antracen	<0.08	----	mg/kg TS	0.08	SVOC-OJ-21	ST
bens(g,h,i)perylene	<0.10	----	mg/kg TS	0.10	SVOC-OJ-21	ST
indeno(1,2,3,cd)pyren	<0.08	----	mg/kg TS	0.08	SVOC-OJ-21	ST
summa PAH 16	<1.5	----	mg/kg TS	1.5	SVOC-OJ-21	ST
summa cancerogena PAH	<0.28	----	mg/kg TS	0.28	SVOC-OJ-21	ST
summa övriga PAH	<0.45	----	mg/kg TS	0.45	SVOC-OJ-21	ST
summa PAH L	<0.15	----	mg/kg TS	0.15	SVOC-OJ-21	ST
summa PAH M	<0.25	----	mg/kg TS	0.25	SVOC-OJ-21	ST
summa PAH H	<0.33	----	mg/kg TS	0.33	SVOC-OJ-21	ST

Sida : 16 av 40
 Ordernummer : ST2439583
 Kund : Geotechnica Sverige AB



Provbeteckning M03 0,0-1,0
 Laboratoriets provnummer ST2439583-008
 Provtagningsdatum / tid 2024-10-08
 Matris JORD

Parameter	Resultat	MU	Enhet	LOR	Metod	Utf.
Torrsubstans						
TS105						
torrsubstans vid 105°C	83.7	± 5.02	%	1.00	TS-105	ST
Metaller och grundämnen						
MS-2						
As, arsenik	16.0	± 3.35	mg/kg TS	0.500	MS-2	ST
Ba, barium	252	± 50.4	mg/kg TS	1.00	MS-2	ST
Cd, kadmium	0.551	± 0.143	mg/kg TS	0.100	MS-2	ST
Co, kobolt	11.8	± 2.38	mg/kg TS	0.100	MS-2	ST
Cr, krom	40.0	± 8.02	mg/kg TS	0.200	MS-2	ST
Cu, koppar	45.6	± 9.16	mg/kg TS	0.300	MS-2	ST
Hg, kvicksilver	<0.2	----	mg/kg TS	0.200	MS-2	ST
Ni, nickel	25.2	± 5.08	mg/kg TS	0.200	MS-2	ST
Pb, bly	34.7	± 7.24	mg/kg TS	1.00	MS-2	ST
V, vanadin	63.8	± 12.8	mg/kg TS	0.200	MS-2	ST
Zn, zink	137	± 27.6	mg/kg TS	1.00	MS-2	ST
Alifatiska föreningar						
OJ-21A						
alifater >C5-C8	<10	----	mg/kg TS	10	HS-OJ-21	ST
alifater >C8-C10	<10	----	mg/kg TS	10	SVOC-OJ-21	ST
alifater >C10-C12	<20	----	mg/kg TS	20	SVOC-OJ-21	ST
alifater >C12-C16	<20	----	mg/kg TS	20	SVOC-OJ-21	ST
alifater >C5-C16	<30 *	----	mg/kg TS	30	SVOC-/HS-OJ-21	ST
alifater >C16-C35	<20	----	mg/kg TS	20	SVOC-OJ-21	ST
Aromatiska föreningar						
OJ-21A						
aromater >C8-C10	<1.0	----	mg/kg TS	1.0	SVOC-OJ-21	ST
aromater >C10-C16	<1.0	----	mg/kg TS	1.0	SVOC-OJ-21	ST
metylpyrener/metylfluorantener	<1.0 *	----	mg/kg TS	1.0	SVOC-OJ-21	ST
metylkrysoener/metylbens(a)antrace ner	<1.0 *	----	mg/kg TS	1.0	SVOC-OJ-21	ST
aromater >C16-C35	<1.0	----	mg/kg TS	1.0	SVOC-OJ-21	ST
BTEX						
OJ-21A						
bensen	<0.010	----	mg/kg TS	0.010	HS-OJ-21	ST
toluen	<0.050	----	mg/kg TS	0.050	HS-OJ-21	ST
etylbenzen	<0.050	----	mg/kg TS	0.050	HS-OJ-21	ST
m,p-xylen	<0.050	----	mg/kg TS	0.050	HS-OJ-21	ST
o-xylen	<0.050	----	mg/kg TS	0.050	HS-OJ-21	ST
summa xylen	<0.050 *	----	mg/kg TS	0.050	HS-OJ-21	ST
summa TEX	<0.100 *	----	mg/kg TS	0.100	HS-OJ-21	ST
Polycykliska aromatiska kolväten (PAH)						
OJ-21A						
naftalen	<0.10	----	mg/kg TS	0.10	SVOC-OJ-21	ST
acenaftylen	<0.10	----	mg/kg TS	0.10	SVOC-OJ-21	ST
acenaften	<0.10	----	mg/kg TS	0.10	SVOC-OJ-21	ST
fluoren	<0.10	----	mg/kg TS	0.10	SVOC-OJ-21	ST
fenantren	<0.10	----	mg/kg TS	0.10	SVOC-OJ-21	ST



Parameter	Resultat	MU	Enhet	LOR	Metod	Utf.
Polycycliska aromatiska kolväten (PAH) - Fortsatt						
OJ-21A - Fortsatt						
antracen	<0.10	----	mg/kg TS	0.10	SVOC-OJ-21	ST
fluoranten	<0.10	----	mg/kg TS	0.10	SVOC-OJ-21	ST
pyren	<0.10	----	mg/kg TS	0.10	SVOC-OJ-21	ST
bens(a)antracen	<0.08	----	mg/kg TS	0.08	SVOC-OJ-21	ST
krysen	<0.08	----	mg/kg TS	0.08	SVOC-OJ-21	ST
bens(b)fluoranten	<0.08	----	mg/kg TS	0.08	SVOC-OJ-21	ST
bens(k)fluoranten	<0.08	----	mg/kg TS	0.08	SVOC-OJ-21	ST
bens(a)pyren	<0.08	----	mg/kg TS	0.08	SVOC-OJ-21	ST
dibens(a,h)antracen	<0.08	----	mg/kg TS	0.08	SVOC-OJ-21	ST
bens(g,h,i)perylene	<0.10	----	mg/kg TS	0.10	SVOC-OJ-21	ST
indeno(1,2,3,cd)pyren	<0.08	----	mg/kg TS	0.08	SVOC-OJ-21	ST
summa PAH 16	<1.5	----	mg/kg TS	1.5	SVOC-OJ-21	ST
summa cancerogena PAH	<0.28	----	mg/kg TS	0.28	SVOC-OJ-21	ST
summa övriga PAH	<0.45	----	mg/kg TS	0.45	SVOC-OJ-21	ST
summa PAH L	<0.15	----	mg/kg TS	0.15	SVOC-OJ-21	ST
summa PAH M	<0.25	----	mg/kg TS	0.25	SVOC-OJ-21	ST
summa PAH H	<0.33	----	mg/kg TS	0.33	SVOC-OJ-21	ST
Polyklorerade bifenyler (PCB)						
OJ-2A						
PCB 28	<0.0020	----	mg/kg TS	0.0020	OJ-2a	ST
PCB 52	<0.0020	----	mg/kg TS	0.0020	OJ-2a	ST
PCB 101	<0.0020	----	mg/kg TS	0.0020	OJ-2a	ST
PCB 118	<0.0020	----	mg/kg TS	0.0020	OJ-2a	ST
PCB 153	<0.0020	----	mg/kg TS	0.0020	OJ-2a	ST
PCB 138	<0.0020	----	mg/kg TS	0.0020	OJ-2a	ST
PCB 180	<0.0020	----	mg/kg TS	0.0020	OJ-2a	ST
Summa PCB 7	<0.0070 *	----	mg/kg TS	0.0070	OJ-2a	ST



Provbeteckning M03 1,0-2,0
 Laboratoriets provnummer ST2439583-009
 Provtagningsdatum / tid 2024-10-08
 Matris JORD

Parameter	Resultat	MU	Enhet	LOR	Metod	Utf.
Torrsubstans						
TS105						
torrsubstans vid 105°C	83.4	± 5.00	%	1.00	TS-105	ST
Metaller och grundämnen						
MS-2						
As, arsenik	4.40	± 1.04	mg/kg TS	0.500	MS-2	ST
Ba, barium	113	± 22.7	mg/kg TS	1.00	MS-2	ST
Cd, kadmium	0.696	± 0.172	mg/kg TS	0.100	MS-2	ST
Co, kobolt	7.82	± 1.59	mg/kg TS	0.100	MS-2	ST
Cr, krom	23.9	± 4.81	mg/kg TS	0.200	MS-2	ST
Cu, koppar	57.9	± 11.6	mg/kg TS	0.300	MS-2	ST
Hg, kvicksilver	<0.2	----	mg/kg TS	0.200	MS-2	ST
Ni, nickel	14.8	± 3.02	mg/kg TS	0.200	MS-2	ST
Pb, bly	77.7	± 15.8	mg/kg TS	1.00	MS-2	ST
V, vanadin	40.2	± 8.05	mg/kg TS	0.200	MS-2	ST
Zn, zink	148	± 29.6	mg/kg TS	1.00	MS-2	ST
Alifatiska föreningar						
OJ-21A						
alifater >C5-C8	<10	----	mg/kg TS	10	HS-OJ-21	ST
alifater >C8-C10	<10	----	mg/kg TS	10	SVOC-OJ-21	ST
alifater >C10-C12	<20	----	mg/kg TS	20	SVOC-OJ-21	ST
alifater >C12-C16	<20	----	mg/kg TS	20	SVOC-OJ-21	ST
alifater >C5-C16	<30 *	----	mg/kg TS	30	SVOC-/HS-OJ-21	ST
alifater >C16-C35	<20	----	mg/kg TS	20	SVOC-OJ-21	ST
Aromatiska föreningar						
OJ-21A						
aromater >C8-C10	<1.0	----	mg/kg TS	1.0	SVOC-OJ-21	ST
aromater >C10-C16	<1.0	----	mg/kg TS	1.0	SVOC-OJ-21	ST
metylpyrener/metylfluorantener	<1.0 *	----	mg/kg TS	1.0	SVOC-OJ-21	ST
metylkysener/metylbens(a)antracener	<1.0 *	----	mg/kg TS	1.0	SVOC-OJ-21	ST
aromater >C16-C35	<1.0	----	mg/kg TS	1.0	SVOC-OJ-21	ST
BTEX						
OJ-21A						
bensen	<0.010	----	mg/kg TS	0.010	HS-OJ-21	ST
toluen	<0.050	----	mg/kg TS	0.050	HS-OJ-21	ST
etylbenzen	<0.050	----	mg/kg TS	0.050	HS-OJ-21	ST
m,p-xylen	<0.050	----	mg/kg TS	0.050	HS-OJ-21	ST
o-xylen	<0.050	----	mg/kg TS	0.050	HS-OJ-21	ST
summa xylener	<0.050 *	----	mg/kg TS	0.050	HS-OJ-21	ST
summa TEX	<0.100 *	----	mg/kg TS	0.100	HS-OJ-21	ST
Polycykliska aromatiska kolväten (PAH)						
OJ-21A						
naftalen	<0.10	----	mg/kg TS	0.10	SVOC-OJ-21	ST
acenaftylen	<0.10	----	mg/kg TS	0.10	SVOC-OJ-21	ST
acenaften	<0.10	----	mg/kg TS	0.10	SVOC-OJ-21	ST
fluoren	<0.10	----	mg/kg TS	0.10	SVOC-OJ-21	ST
fenantren	<0.10	----	mg/kg TS	0.10	SVOC-OJ-21	ST



Parameter	Resultat	MU	Enhet	LOR	Metod	Utf.
Polycycliska aromatiska kolväten (PAH) - Fortsatt						
OJ-21A - Fortsatt						
antracen	<0.10	----	mg/kg TS	0.10	SVOC-OJ-21	ST
fluoranten	0.12	± 0.07	mg/kg TS	0.10	SVOC-OJ-21	ST
pyren	0.11	± 0.07	mg/kg TS	0.10	SVOC-OJ-21	ST
bens(a)antracen	<0.08	----	mg/kg TS	0.08	SVOC-OJ-21	ST
krysen	<0.08	----	mg/kg TS	0.08	SVOC-OJ-21	ST
bens(b)fluoranten	<0.08	----	mg/kg TS	0.08	SVOC-OJ-21	ST
bens(k)fluoranten	<0.08	----	mg/kg TS	0.08	SVOC-OJ-21	ST
bens(a)pyren	<0.08	----	mg/kg TS	0.08	SVOC-OJ-21	ST
dibens(a,h)antracen	<0.08	----	mg/kg TS	0.08	SVOC-OJ-21	ST
bens(g,h,i)perylene	<0.10	----	mg/kg TS	0.10	SVOC-OJ-21	ST
indeno(1,2,3,cd)pyren	<0.08	----	mg/kg TS	0.08	SVOC-OJ-21	ST
summa PAH 16	<1.5	----	mg/kg TS	1.5	SVOC-OJ-21	ST
summa cancerogena PAH	<0.28	----	mg/kg TS	0.28	SVOC-OJ-21	ST
summa övriga PAH	0.23	± 0.24	mg/kg TS	0.45	SVOC-OJ-21	ST
summa PAH L	<0.15	----	mg/kg TS	0.15	SVOC-OJ-21	ST
summa PAH M	0.23	± 0.17	mg/kg TS	0.25	SVOC-OJ-21	ST
summa PAH H	<0.33	----	mg/kg TS	0.33	SVOC-OJ-21	ST
Polyklorerade bifenyler (PCB)						
OJ-2A						
PCB 28	<0.0020	----	mg/kg TS	0.0020	OJ-2a	ST
PCB 52	<0.0020	----	mg/kg TS	0.0020	OJ-2a	ST
PCB 101	<0.0020	----	mg/kg TS	0.0020	OJ-2a	ST
PCB 118	<0.0020	----	mg/kg TS	0.0020	OJ-2a	ST
PCB 153	<0.0020	----	mg/kg TS	0.0020	OJ-2a	ST
PCB 138	<0.0020	----	mg/kg TS	0.0020	OJ-2a	ST
PCB 180	<0.0020	----	mg/kg TS	0.0020	OJ-2a	ST
Summa PCB 7	<0.0070 *	----	mg/kg TS	0.0070	OJ-2a	ST

Sida : 20 av 40
 Ordernummer : ST2439583
 Kund : Geotechnica Sverige AB



Provbeteckning M03 2,1-3,0
 Laboratoriets provnummer ST2439583-010
 Provtagningsdatum / tid 2024-10-08
 Matris JORD

Parameter	Resultat	MU	Enhet	LOR	Metod	Utf.
Torrsubstans						
TS105						
torrsubstans vid 105°C	77.6	± 4.65	%	1.00	TS-105	ST
Metaller och grundämnen						
MS-2						
As, arsenik	6.07	± 1.37	mg/kg TS	0.500	MS-2	ST
Ba, barium	103	± 20.7	mg/kg TS	1.00	MS-2	ST
Cd, kadmium	<0.1	----	mg/kg TS	0.100	MS-2	ST
Co, kobolt	11.1	± 2.24	mg/kg TS	0.100	MS-2	ST
Cr, krom	42.1	± 8.44	mg/kg TS	0.200	MS-2	ST
Cu, koppar	13.8	± 2.85	mg/kg TS	0.300	MS-2	ST
Hg, kvicksilver	<0.2	----	mg/kg TS	0.200	MS-2	ST
Ni, nickel	21.2	± 4.28	mg/kg TS	0.200	MS-2	ST
Pb, bly	13.8	± 3.08	mg/kg TS	1.00	MS-2	ST
V, vanadin	75.4	± 15.0	mg/kg TS	0.200	MS-2	ST
Zn, zink	76.1	± 15.4	mg/kg TS	1.00	MS-2	ST
Alifatiska föreningar						
OJ-21A						
alifater >C5-C8	<10	----	mg/kg TS	10	HS-OJ-21	ST
alifater >C8-C10	<10	----	mg/kg TS	10	SVOC-OJ-21	ST
alifater >C10-C12	<20	----	mg/kg TS	20	SVOC-OJ-21	ST
alifater >C12-C16	<20	----	mg/kg TS	20	SVOC-OJ-21	ST
alifater >C5-C16	<30 *	----	mg/kg TS	30	SVOC-/HS-OJ-21	ST
alifater >C16-C35	<20	----	mg/kg TS	20	SVOC-OJ-21	ST
Aromatiska föreningar						
OJ-21A						
aromater >C8-C10	<1.0	----	mg/kg TS	1.0	SVOC-OJ-21	ST
aromater >C10-C16	<1.0	----	mg/kg TS	1.0	SVOC-OJ-21	ST
metylpyrener/metylfluorantener	<1.0 *	----	mg/kg TS	1.0	SVOC-OJ-21	ST
metylkrysoener/metylbens(a)antracener	<1.0 *	----	mg/kg TS	1.0	SVOC-OJ-21	ST
aromater >C16-C35	<1.0	----	mg/kg TS	1.0	SVOC-OJ-21	ST
BTEX						
OJ-21A						
bensen	<0.010	----	mg/kg TS	0.010	HS-OJ-21	ST
toluen	<0.050	----	mg/kg TS	0.050	HS-OJ-21	ST
etylbenzen	<0.050	----	mg/kg TS	0.050	HS-OJ-21	ST
m,p-xylen	<0.050	----	mg/kg TS	0.050	HS-OJ-21	ST
o-xylen	<0.050	----	mg/kg TS	0.050	HS-OJ-21	ST
summa xylen	<0.050 *	----	mg/kg TS	0.050	HS-OJ-21	ST
summa TEX	<0.100 *	----	mg/kg TS	0.100	HS-OJ-21	ST
Polycykliska aromatiska kolväten (PAH)						
OJ-21A						
naftalen	<0.10	----	mg/kg TS	0.10	SVOC-OJ-21	ST
acenaftylen	<0.10	----	mg/kg TS	0.10	SVOC-OJ-21	ST
acenaften	<0.10	----	mg/kg TS	0.10	SVOC-OJ-21	ST
fluoren	<0.10	----	mg/kg TS	0.10	SVOC-OJ-21	ST
fenantren	<0.10	----	mg/kg TS	0.10	SVOC-OJ-21	ST



Parameter	Resultat	MU	Enhet	LOR	Metod	Utf.
Polycykliska aromatiska kolväten (PAH) - Fortsatt						
OJ-21A - Fortsatt						
antracen	<0.10	----	mg/kg TS	0.10	SVOC-OJ-21	ST
fluoranten	<0.10	----	mg/kg TS	0.10	SVOC-OJ-21	ST
pyren	<0.10	----	mg/kg TS	0.10	SVOC-OJ-21	ST
bens(a)antracen	<0.08	----	mg/kg TS	0.08	SVOC-OJ-21	ST
krysen	<0.08	----	mg/kg TS	0.08	SVOC-OJ-21	ST
bens(b)fluoranten	<0.08	----	mg/kg TS	0.08	SVOC-OJ-21	ST
bens(k)fluoranten	<0.08	----	mg/kg TS	0.08	SVOC-OJ-21	ST
bens(a)pyren	<0.08	----	mg/kg TS	0.08	SVOC-OJ-21	ST
dibens(a,h)antracen	<0.08	----	mg/kg TS	0.08	SVOC-OJ-21	ST
bens(g,h,i)perylene	<0.10	----	mg/kg TS	0.10	SVOC-OJ-21	ST
indeno(1,2,3,cd)pyren	<0.08	----	mg/kg TS	0.08	SVOC-OJ-21	ST
summa PAH 16	<1.5	----	mg/kg TS	1.5	SVOC-OJ-21	ST
summa cancerogena PAH	<0.28	----	mg/kg TS	0.28	SVOC-OJ-21	ST
summa övriga PAH	<0.45	----	mg/kg TS	0.45	SVOC-OJ-21	ST
summa PAH L	<0.15	----	mg/kg TS	0.15	SVOC-OJ-21	ST
summa PAH M	<0.25	----	mg/kg TS	0.25	SVOC-OJ-21	ST
summa PAH H	<0.33	----	mg/kg TS	0.33	SVOC-OJ-21	ST



Provbeteckning **M05 0,0-0,7**
 Laboratoriets provnummer **ST2439583-011**
 Provtagningsdatum / tid **2024-10-08**
 Matris **JORD**

Parameter	Resultat	MU	Enhet	LOR	Metod	Utf.
Torrsubstans						
TS105						
torrsubstans vid 105°C	94.9	± 5.69	%	1.00	TS-105	ST
Metaller och grundämnen						
MS-2						
As, arsenik	1.29	± 0.425	mg/kg TS	0.500	MS-2	ST
Ba, barium	41.7	± 8.62	mg/kg TS	1.00	MS-2	ST
Cd, kadmium	<0.1	----	mg/kg TS	0.100	MS-2	ST
Co, kobolt	5.58	± 1.14	mg/kg TS	0.100	MS-2	ST
Cr, krom	11.6	± 2.36	mg/kg TS	0.200	MS-2	ST
Cu, koppar	21.4	± 4.35	mg/kg TS	0.300	MS-2	ST
Hg, kvicksilver	<0.2	----	mg/kg TS	0.200	MS-2	ST
Ni, nickel	6.64	± 1.39	mg/kg TS	0.200	MS-2	ST
Pb, bly	9.49	± 2.22	mg/kg TS	1.00	MS-2	ST
V, vanadin	24.6	± 4.95	mg/kg TS	0.200	MS-2	ST
Zn, zink	36.0	± 7.48	mg/kg TS	1.00	MS-2	ST
Alifatiska föreningar						
OJ-21A						
alifater >C5-C8	<10	----	mg/kg TS	10	HS-OJ-21	ST
alifater >C8-C10	<10	----	mg/kg TS	10	SVOC-OJ-21	ST
alifater >C10-C12	<20	----	mg/kg TS	20	SVOC-OJ-21	ST
alifater >C12-C16	<20	----	mg/kg TS	20	SVOC-OJ-21	ST
alifater >C5-C16	<30 *	----	mg/kg TS	30	SVOC-/HS-OJ-21	ST
alifater >C16-C35	<20	----	mg/kg TS	20	SVOC-OJ-21	ST
Aromatiska föreningar						
OJ-21A						
aromater >C8-C10	<1.0	----	mg/kg TS	1.0	SVOC-OJ-21	ST
aromater >C10-C16	<1.0	----	mg/kg TS	1.0	SVOC-OJ-21	ST
metylpyrener/metylfluorantener	<1.0 *	----	mg/kg TS	1.0	SVOC-OJ-21	ST
metylkrysoener/metylbens(a)antrace ner	<1.0 *	----	mg/kg TS	1.0	SVOC-OJ-21	ST
aromater >C16-C35	<1.0	----	mg/kg TS	1.0	SVOC-OJ-21	ST
BTEX						
OJ-21A						
bensen	<0.010	----	mg/kg TS	0.010	HS-OJ-21	ST
toluen	<0.050	----	mg/kg TS	0.050	HS-OJ-21	ST
etylbenzen	<0.050	----	mg/kg TS	0.050	HS-OJ-21	ST
m,p-xylen	<0.050	----	mg/kg TS	0.050	HS-OJ-21	ST
o-xylen	<0.050	----	mg/kg TS	0.050	HS-OJ-21	ST
summa xylen	<0.050 *	----	mg/kg TS	0.050	HS-OJ-21	ST
summa TEX	<0.100 *	----	mg/kg TS	0.100	HS-OJ-21	ST
Polycykliska aromatiska kolväten (PAH)						
OJ-21A						
naftalen	<0.10	----	mg/kg TS	0.10	SVOC-OJ-21	ST
acenaftylen	<0.10	----	mg/kg TS	0.10	SVOC-OJ-21	ST
acenaften	<0.10	----	mg/kg TS	0.10	SVOC-OJ-21	ST
fluoren	<0.10	----	mg/kg TS	0.10	SVOC-OJ-21	ST
fenantren	<0.10	----	mg/kg TS	0.10	SVOC-OJ-21	ST



Parameter	Resultat	MU	Enhet	LOR	Metod	Utf.
Polycycliska aromatiska kolväten (PAH) - Fortsatt						
OJ-21A - Fortsatt						
antracen	<0.10	----	mg/kg TS	0.10	SVOC-OJ-21	ST
fluoranten	<0.10	----	mg/kg TS	0.10	SVOC-OJ-21	ST
pyren	<0.10	----	mg/kg TS	0.10	SVOC-OJ-21	ST
bens(a)antracen	<0.08	----	mg/kg TS	0.08	SVOC-OJ-21	ST
krysen	<0.08	----	mg/kg TS	0.08	SVOC-OJ-21	ST
bens(b)fluoranten	<0.08	----	mg/kg TS	0.08	SVOC-OJ-21	ST
bens(k)fluoranten	<0.08	----	mg/kg TS	0.08	SVOC-OJ-21	ST
bens(a)pyren	<0.08	----	mg/kg TS	0.08	SVOC-OJ-21	ST
dibens(a,h)antracen	<0.08	----	mg/kg TS	0.08	SVOC-OJ-21	ST
bens(g,h,i)perylene	<0.10	----	mg/kg TS	0.10	SVOC-OJ-21	ST
indeno(1,2,3,cd)pyren	<0.08	----	mg/kg TS	0.08	SVOC-OJ-21	ST
summa PAH 16	<1.5	----	mg/kg TS	1.5	SVOC-OJ-21	ST
summa cancerogena PAH	<0.28	----	mg/kg TS	0.28	SVOC-OJ-21	ST
summa övriga PAH	<0.45	----	mg/kg TS	0.45	SVOC-OJ-21	ST
summa PAH L	<0.15	----	mg/kg TS	0.15	SVOC-OJ-21	ST
summa PAH M	<0.25	----	mg/kg TS	0.25	SVOC-OJ-21	ST
summa PAH H	<0.33	----	mg/kg TS	0.33	SVOC-OJ-21	ST
Polyklorerade bifenyler (PCB)						
OJ-2A						
PCB 28	<0.0020	----	mg/kg TS	0.0020	OJ-2a	ST
PCB 52	<0.0020	----	mg/kg TS	0.0020	OJ-2a	ST
PCB 101	<0.0020	----	mg/kg TS	0.0020	OJ-2a	ST
PCB 118	<0.0020	----	mg/kg TS	0.0020	OJ-2a	ST
PCB 153	<0.0020	----	mg/kg TS	0.0020	OJ-2a	ST
PCB 138	<0.0020	----	mg/kg TS	0.0020	OJ-2a	ST
PCB 180	<0.0020	----	mg/kg TS	0.0020	OJ-2a	ST
Summa PCB 7	<0.0070 *	----	mg/kg TS	0.0070	OJ-2a	ST

Sida : 24 av 40
 Ordernummer : ST2439583
 Kund : Geotechnica Sverige AB



Provbeteckning **M05 0,7-2,0**
 Laboratoriets provnummer **ST2439583-012**
 Provtagningsdatum / tid **2024-10-08**
 Matris **JORD**

Parameter	Resultat	MU	Enhet	LOR	Metod	Utf.
Torrsubstans						
TS105						
torrsubstans vid 105°C	76.0	± 4.56	%	1.00	TS-105	ST
Metaller och grundämnen						
MS-2						
As, arsenik	6.79	± 1.52	mg/kg TS	0.500	MS-2	ST
Ba, barium	111	± 22.4	mg/kg TS	1.00	MS-2	ST
Cd, kadmium	<0.1	----	mg/kg TS	0.100	MS-2	ST
Co, kobolt	11.6	± 2.33	mg/kg TS	0.100	MS-2	ST
Cr, krom	45.8	± 9.16	mg/kg TS	0.200	MS-2	ST
Cu, koppar	15.8	± 3.24	mg/kg TS	0.300	MS-2	ST
Hg, kvicksilver	<0.2	----	mg/kg TS	0.200	MS-2	ST
Ni, nickel	24.0	± 4.83	mg/kg TS	0.200	MS-2	ST
Pb, bly	12.7	± 2.85	mg/kg TS	1.00	MS-2	ST
V, vanadin	77.2	± 15.4	mg/kg TS	0.200	MS-2	ST
Zn, zink	83.2	± 16.8	mg/kg TS	1.00	MS-2	ST
Alifatiska föreningar						
OJ-21A						
alifater >C5-C8	<10	----	mg/kg TS	10	HS-OJ-21	ST
alifater >C8-C10	<10	----	mg/kg TS	10	SVOC-OJ-21	ST
alifater >C10-C12	<20	----	mg/kg TS	20	SVOC-OJ-21	ST
alifater >C12-C16	<20	----	mg/kg TS	20	SVOC-OJ-21	ST
alifater >C5-C16	<30 *	----	mg/kg TS	30	SVOC-/HS-OJ-21	ST
alifater >C16-C35	<20	----	mg/kg TS	20	SVOC-OJ-21	ST
Aromatiska föreningar						
OJ-21A						
aromater >C8-C10	<1.0	----	mg/kg TS	1.0	SVOC-OJ-21	ST
aromater >C10-C16	<1.0	----	mg/kg TS	1.0	SVOC-OJ-21	ST
metylpyrener/metylfluorantener	<1.0 *	----	mg/kg TS	1.0	SVOC-OJ-21	ST
metylkysener/metylbens(a)antracener	<1.0 *	----	mg/kg TS	1.0	SVOC-OJ-21	ST
aromater >C16-C35	<1.0	----	mg/kg TS	1.0	SVOC-OJ-21	ST
BTEX						
OJ-21A						
bensen	<0.010	----	mg/kg TS	0.010	HS-OJ-21	ST
toluen	<0.050	----	mg/kg TS	0.050	HS-OJ-21	ST
etylbenzen	<0.050	----	mg/kg TS	0.050	HS-OJ-21	ST
m,p-xylen	<0.050	----	mg/kg TS	0.050	HS-OJ-21	ST
o-xylen	<0.050	----	mg/kg TS	0.050	HS-OJ-21	ST
summa xylener	<0.050 *	----	mg/kg TS	0.050	HS-OJ-21	ST
summa TEX	<0.100 *	----	mg/kg TS	0.100	HS-OJ-21	ST
Polycykliska aromatiska kolväten (PAH)						
OJ-21A						
naftalen	<0.10	----	mg/kg TS	0.10	SVOC-OJ-21	ST
acenaftylen	<0.10	----	mg/kg TS	0.10	SVOC-OJ-21	ST
acenaften	<0.10	----	mg/kg TS	0.10	SVOC-OJ-21	ST
fluoren	<0.10	----	mg/kg TS	0.10	SVOC-OJ-21	ST
fenantren	<0.10	----	mg/kg TS	0.10	SVOC-OJ-21	ST



Parameter	Resultat	MU	Enhet	LOR	Metod	Utf.
Polycykliska aromatiska kolväten (PAH) - Fortsatt						
OJ-21A - Fortsatt						
antracen	<0.10	----	mg/kg TS	0.10	SVOC-OJ-21	ST
fluoranten	<0.10	----	mg/kg TS	0.10	SVOC-OJ-21	ST
pyren	<0.10	----	mg/kg TS	0.10	SVOC-OJ-21	ST
bens(a)antracen	<0.08	----	mg/kg TS	0.08	SVOC-OJ-21	ST
krysen	<0.08	----	mg/kg TS	0.08	SVOC-OJ-21	ST
bens(b)fluoranten	<0.08	----	mg/kg TS	0.08	SVOC-OJ-21	ST
bens(k)fluoranten	<0.08	----	mg/kg TS	0.08	SVOC-OJ-21	ST
bens(a)pyren	<0.08	----	mg/kg TS	0.08	SVOC-OJ-21	ST
dibens(a,h)antracen	<0.08	----	mg/kg TS	0.08	SVOC-OJ-21	ST
bens(g,h,i)perylene	<0.10	----	mg/kg TS	0.10	SVOC-OJ-21	ST
indeno(1,2,3,cd)pyren	<0.08	----	mg/kg TS	0.08	SVOC-OJ-21	ST
summa PAH 16	<1.5	----	mg/kg TS	1.5	SVOC-OJ-21	ST
summa cancerogena PAH	<0.28	----	mg/kg TS	0.28	SVOC-OJ-21	ST
summa övriga PAH	<0.45	----	mg/kg TS	0.45	SVOC-OJ-21	ST
summa PAH L	<0.15	----	mg/kg TS	0.15	SVOC-OJ-21	ST
summa PAH M	<0.25	----	mg/kg TS	0.25	SVOC-OJ-21	ST
summa PAH H	<0.33	----	mg/kg TS	0.33	SVOC-OJ-21	ST



Provbeteckning M07 0,0-0,8
 Laboratoriets provnummer ST2439583-013
 Provtagningsdatum / tid 2024-10-08
 Matris JORD

Parameter	Resultat	MU	Enhet	LOR	Metod	Utf.
Torrsubstans						
TS105						
torrsubstans vid 105°C	90.6	± 5.44	%	1.00	TS-105	ST
Metaller och grundämnen						
MS-2						
As, arsenik	1.66	± 0.497	mg/kg TS	0.500	MS-2	ST
Ba, barium	64.4	± 13.1	mg/kg TS	1.00	MS-2	ST
Cd, kadmium	<0.1	----	mg/kg TS	0.100	MS-2	ST
Co, kobolt	5.18	± 1.06	mg/kg TS	0.100	MS-2	ST
Cr, krom	12.5	± 2.55	mg/kg TS	0.200	MS-2	ST
Cu, koppar	39.9	± 8.03	mg/kg TS	0.300	MS-2	ST
Hg, kvicksilver	<0.2	----	mg/kg TS	0.200	MS-2	ST
Ni, nickel	7.05	± 1.47	mg/kg TS	0.200	MS-2	ST
Pb, bly	10.0	± 2.33	mg/kg TS	1.00	MS-2	ST
V, vanadin	24.8	± 5.00	mg/kg TS	0.200	MS-2	ST
Zn, zink	52.4	± 10.7	mg/kg TS	1.00	MS-2	ST
Alifatiska föreningar						
OJ-21A						
alifater >C5-C8	<10	----	mg/kg TS	10	HS-OJ-21	ST
alifater >C8-C10	<10	----	mg/kg TS	10	SVOC-OJ-21	ST
alifater >C10-C12	<20	----	mg/kg TS	20	SVOC-OJ-21	ST
alifater >C12-C16	<20	----	mg/kg TS	20	SVOC-OJ-21	ST
alifater >C5-C16	<30 *	----	mg/kg TS	30	SVOC-/HS-OJ-21	ST
alifater >C16-C35	<20	----	mg/kg TS	20	SVOC-OJ-21	ST
Aromatiska föreningar						
OJ-21A						
aromater >C8-C10	<1.0	----	mg/kg TS	1.0	SVOC-OJ-21	ST
aromater >C10-C16	<1.0	----	mg/kg TS	1.0	SVOC-OJ-21	ST
metylpyrener/metylfluorantener	<1.0 *	----	mg/kg TS	1.0	SVOC-OJ-21	ST
metylkysener/metylbens(a)antracener	<1.0 *	----	mg/kg TS	1.0	SVOC-OJ-21	ST
aromater >C16-C35	<1.0	----	mg/kg TS	1.0	SVOC-OJ-21	ST
BTEX						
OJ-21A						
bensen	<0.010	----	mg/kg TS	0.010	HS-OJ-21	ST
toluen	<0.050	----	mg/kg TS	0.050	HS-OJ-21	ST
etylbenzen	<0.050	----	mg/kg TS	0.050	HS-OJ-21	ST
m,p-xylen	<0.050	----	mg/kg TS	0.050	HS-OJ-21	ST
o-xylen	<0.050	----	mg/kg TS	0.050	HS-OJ-21	ST
summa xylener	<0.050 *	----	mg/kg TS	0.050	HS-OJ-21	ST
summa TEX	<0.100 *	----	mg/kg TS	0.100	HS-OJ-21	ST
Polycykliska aromatiska kolväten (PAH)						
OJ-21A						
naftalen	<0.10	----	mg/kg TS	0.10	SVOC-OJ-21	ST
acenaftylen	<0.10	----	mg/kg TS	0.10	SVOC-OJ-21	ST
acenaften	<0.10	----	mg/kg TS	0.10	SVOC-OJ-21	ST
fluoren	<0.10	----	mg/kg TS	0.10	SVOC-OJ-21	ST
fenantren	<0.10	----	mg/kg TS	0.10	SVOC-OJ-21	ST



Parameter	Resultat	MU	Enhet	LOR	Metod	Utf.
Polycykliska aromatiska kolväten (PAH) - Fortsatt						
OJ-21A - Fortsatt						
antracen	<0.10	----	mg/kg TS	0.10	SVOC-OJ-21	ST
fluoranten	<0.10	----	mg/kg TS	0.10	SVOC-OJ-21	ST
pyren	<0.10	----	mg/kg TS	0.10	SVOC-OJ-21	ST
bens(a)antracen	<0.08	----	mg/kg TS	0.08	SVOC-OJ-21	ST
krysen	<0.08	----	mg/kg TS	0.08	SVOC-OJ-21	ST
bens(b)fluoranten	<0.08	----	mg/kg TS	0.08	SVOC-OJ-21	ST
bens(k)fluoranten	<0.08	----	mg/kg TS	0.08	SVOC-OJ-21	ST
bens(a)pyren	<0.08	----	mg/kg TS	0.08	SVOC-OJ-21	ST
dibens(a,h)antracen	<0.08	----	mg/kg TS	0.08	SVOC-OJ-21	ST
bens(g,h,i)perylene	<0.10	----	mg/kg TS	0.10	SVOC-OJ-21	ST
indeno(1,2,3,cd)pyren	<0.08	----	mg/kg TS	0.08	SVOC-OJ-21	ST
summa PAH 16	<1.5	----	mg/kg TS	1.5	SVOC-OJ-21	ST
summa cancerogena PAH	<0.28	----	mg/kg TS	0.28	SVOC-OJ-21	ST
summa övriga PAH	<0.45	----	mg/kg TS	0.45	SVOC-OJ-21	ST
summa PAH L	<0.15	----	mg/kg TS	0.15	SVOC-OJ-21	ST
summa PAH M	<0.25	----	mg/kg TS	0.25	SVOC-OJ-21	ST
summa PAH H	<0.33	----	mg/kg TS	0.33	SVOC-OJ-21	ST

Sida : 28 av 40
 Ordernummer : ST2439583
 Kund : Geotechnica Sverige AB



Provbeteckning M07 0,8-2,0
 Laboratoriets provnummer ST2439583-014
 Provtagningsdatum / tid 2024-10-08
 Matris JORD

Parameter	Resultat	MU	Enhet	LOR	Metod	Utf.
Torrsubstans						
TS105						
torrsubstans vid 105°C	61.8	± 3.70	%	1.00	TS-105	ST
Metaller och grundämnen						
MS-2						
As, arsenik	7.71	± 1.70	mg/kg TS	0.500	MS-2	ST
Ba, barium	163	± 32.8	mg/kg TS	1.00	MS-2	ST
Cd, kadmium	<0.1	----	mg/kg TS	0.100	MS-2	ST
Co, kobolt	17.5	± 3.50	mg/kg TS	0.100	MS-2	ST
Cr, krom	47.2	± 9.43	mg/kg TS	0.200	MS-2	ST
Cu, koppar	26.8	± 5.43	mg/kg TS	0.300	MS-2	ST
Hg, kvicksilver	<0.2	----	mg/kg TS	0.200	MS-2	ST
Ni, nickel	31.5	± 6.33	mg/kg TS	0.200	MS-2	ST
Pb, bly	16.3	± 3.58	mg/kg TS	1.00	MS-2	ST
V, vanadin	90.6	± 18.1	mg/kg TS	0.200	MS-2	ST
Zn, zink	113	± 22.7	mg/kg TS	1.00	MS-2	ST
Alifatiska föreningar						
OJ-21A						
alifater >C5-C8	<10	----	mg/kg TS	10	HS-OJ-21	ST
alifater >C8-C10	<10	----	mg/kg TS	10	SVOC-OJ-21	ST
alifater >C10-C12	<20	----	mg/kg TS	20	SVOC-OJ-21	ST
alifater >C12-C16	<20	----	mg/kg TS	20	SVOC-OJ-21	ST
alifater >C5-C16	<30 *	----	mg/kg TS	30	SVOC-/HS-OJ-21	ST
alifater >C16-C35	<20	----	mg/kg TS	20	SVOC-OJ-21	ST
Aromatiska föreningar						
OJ-21A						
aromater >C8-C10	<1.0	----	mg/kg TS	1.0	SVOC-OJ-21	ST
aromater >C10-C16	<1.0	----	mg/kg TS	1.0	SVOC-OJ-21	ST
metylpyrener/metylfluorantener	<1.0 *	----	mg/kg TS	1.0	SVOC-OJ-21	ST
metylkysener/metylbens(a)antracener	<1.0 *	----	mg/kg TS	1.0	SVOC-OJ-21	ST
aromater >C16-C35	<1.0	----	mg/kg TS	1.0	SVOC-OJ-21	ST
BTEX						
OJ-21A						
bensen	<0.010	----	mg/kg TS	0.010	HS-OJ-21	ST
toluen	<0.050	----	mg/kg TS	0.050	HS-OJ-21	ST
etylbenzen	<0.050	----	mg/kg TS	0.050	HS-OJ-21	ST
m,p-xylen	<0.050	----	mg/kg TS	0.050	HS-OJ-21	ST
o-xylen	<0.050	----	mg/kg TS	0.050	HS-OJ-21	ST
summa xylener	<0.050 *	----	mg/kg TS	0.050	HS-OJ-21	ST
summa TEX	<0.100 *	----	mg/kg TS	0.100	HS-OJ-21	ST
Polycykliska aromatiska kolväten (PAH)						
OJ-21A						
naftalen	<0.10	----	mg/kg TS	0.10	SVOC-OJ-21	ST
acenaftylen	<0.10	----	mg/kg TS	0.10	SVOC-OJ-21	ST
acenaften	<0.10	----	mg/kg TS	0.10	SVOC-OJ-21	ST
fluoren	<0.10	----	mg/kg TS	0.10	SVOC-OJ-21	ST
fenantren	<0.10	----	mg/kg TS	0.10	SVOC-OJ-21	ST



Parameter	Resultat	MU	Enhet	LOR	Metod	Utf.
Polycykliska aromatiska kolväten (PAH) - Fortsatt						
OJ-21A - Fortsatt						
antracen	<0.10	----	mg/kg TS	0.10	SVOC-OJ-21	ST
fluoranten	<0.10	----	mg/kg TS	0.10	SVOC-OJ-21	ST
pyren	<0.10	----	mg/kg TS	0.10	SVOC-OJ-21	ST
bens(a)antracen	<0.08	----	mg/kg TS	0.08	SVOC-OJ-21	ST
krysen	<0.08	----	mg/kg TS	0.08	SVOC-OJ-21	ST
bens(b)fluoranten	<0.08	----	mg/kg TS	0.08	SVOC-OJ-21	ST
bens(k)fluoranten	<0.08	----	mg/kg TS	0.08	SVOC-OJ-21	ST
bens(a)pyren	<0.08	----	mg/kg TS	0.08	SVOC-OJ-21	ST
dibens(a,h)antracen	<0.08	----	mg/kg TS	0.08	SVOC-OJ-21	ST
bens(g,h,i)perylene	<0.10	----	mg/kg TS	0.10	SVOC-OJ-21	ST
indeno(1,2,3,cd)pyren	<0.08	----	mg/kg TS	0.08	SVOC-OJ-21	ST
summa PAH 16	<1.5	----	mg/kg TS	1.5	SVOC-OJ-21	ST
summa cancerogena PAH	<0.28	----	mg/kg TS	0.28	SVOC-OJ-21	ST
summa övriga PAH	<0.45	----	mg/kg TS	0.45	SVOC-OJ-21	ST
summa PAH L	<0.15	----	mg/kg TS	0.15	SVOC-OJ-21	ST
summa PAH M	<0.25	----	mg/kg TS	0.25	SVOC-OJ-21	ST
summa PAH H	<0.33	----	mg/kg TS	0.33	SVOC-OJ-21	ST

Sida : 30 av 40
 Ordernummer : ST2439583
 Kund : Geotechnica Sverige AB



Provbeteckning M07 2,0-3,0
 Laboratoriets provnummer ST2439583-015
 Provtagningsdatum / tid 2024-10-08
 Matris JORD

Parameter	Resultat	MU	Enhet	LOR	Metod	Utf.
Torrsubstans						
TS105						
torrsubstans vid 105°C	63.7	± 3.82	%	1.00	TS-105	ST
Metaller och grundämnen						
MS-2						
As, arsenik	7.35	± 1.63	mg/kg TS	0.500	MS-2	ST
Ba, barium	156	± 31.3	mg/kg TS	1.00	MS-2	ST
Cd, kadmium	<0.1	----	mg/kg TS	0.100	MS-2	ST
Co, kobolt	17.2	± 3.44	mg/kg TS	0.100	MS-2	ST
Cr, krom	47.4	± 9.49	mg/kg TS	0.200	MS-2	ST
Cu, koppar	28.8	± 5.82	mg/kg TS	0.300	MS-2	ST
Hg, kvicksilver	<0.2	----	mg/kg TS	0.200	MS-2	ST
Ni, nickel	31.2	± 6.27	mg/kg TS	0.200	MS-2	ST
Pb, bly	16.3	± 3.58	mg/kg TS	1.00	MS-2	ST
V, vanadin	87.7	± 17.5	mg/kg TS	0.200	MS-2	ST
Zn, zink	107	± 21.6	mg/kg TS	1.00	MS-2	ST
Alifatiska föreningar						
OJ-21A						
alifater >C5-C8	<10	----	mg/kg TS	10	HS-OJ-21	ST
alifater >C8-C10	<10	----	mg/kg TS	10	SVOC-OJ-21	ST
alifater >C10-C12	<20	----	mg/kg TS	20	SVOC-OJ-21	ST
alifater >C12-C16	<20	----	mg/kg TS	20	SVOC-OJ-21	ST
alifater >C5-C16	<30 *	----	mg/kg TS	30	SVOC-/HS-OJ-21	ST
alifater >C16-C35	<20	----	mg/kg TS	20	SVOC-OJ-21	ST
Aromatiska föreningar						
OJ-21A						
aromater >C8-C10	<1.0	----	mg/kg TS	1.0	SVOC-OJ-21	ST
aromater >C10-C16	<1.0	----	mg/kg TS	1.0	SVOC-OJ-21	ST
metylpyrener/metylfluorantener	<1.0 *	----	mg/kg TS	1.0	SVOC-OJ-21	ST
metylkysener/metylbens(a)antracener	<1.0 *	----	mg/kg TS	1.0	SVOC-OJ-21	ST
aromater >C16-C35	<1.0	----	mg/kg TS	1.0	SVOC-OJ-21	ST
BTEX						
OJ-21A						
bensen	<0.010	----	mg/kg TS	0.010	HS-OJ-21	ST
toluen	<0.050	----	mg/kg TS	0.050	HS-OJ-21	ST
etylbenzen	<0.050	----	mg/kg TS	0.050	HS-OJ-21	ST
m,p-xylen	<0.050	----	mg/kg TS	0.050	HS-OJ-21	ST
o-xylen	<0.050	----	mg/kg TS	0.050	HS-OJ-21	ST
summa xylen	<0.050 *	----	mg/kg TS	0.050	HS-OJ-21	ST
summa TEX	<0.100 *	----	mg/kg TS	0.100	HS-OJ-21	ST
Polycykliska aromatiska kolväten (PAH)						
OJ-21A						
naftalen	<0.10	----	mg/kg TS	0.10	SVOC-OJ-21	ST
acenaftylen	<0.10	----	mg/kg TS	0.10	SVOC-OJ-21	ST
acenaften	<0.10	----	mg/kg TS	0.10	SVOC-OJ-21	ST
fluoren	<0.10	----	mg/kg TS	0.10	SVOC-OJ-21	ST
fenantren	<0.10	----	mg/kg TS	0.10	SVOC-OJ-21	ST



Parameter	Resultat	MU	Enhet	LOR	Metod	Utf.
Polycykliska aromatiska kolväten (PAH) - Fortsatt						
OJ-21A - Fortsatt						
antracen	<0.10	----	mg/kg TS	0.10	SVOC-OJ-21	ST
fluoranten	<0.10	----	mg/kg TS	0.10	SVOC-OJ-21	ST
pyren	<0.10	----	mg/kg TS	0.10	SVOC-OJ-21	ST
bens(a)antracen	<0.08	----	mg/kg TS	0.08	SVOC-OJ-21	ST
krysen	<0.08	----	mg/kg TS	0.08	SVOC-OJ-21	ST
bens(b)fluoranten	<0.08	----	mg/kg TS	0.08	SVOC-OJ-21	ST
bens(k)fluoranten	<0.08	----	mg/kg TS	0.08	SVOC-OJ-21	ST
bens(a)pyren	<0.08	----	mg/kg TS	0.08	SVOC-OJ-21	ST
dibens(a,h)antracen	<0.08	----	mg/kg TS	0.08	SVOC-OJ-21	ST
bens(g,h,i)perylene	<0.10	----	mg/kg TS	0.10	SVOC-OJ-21	ST
indeno(1,2,3,cd)pyren	<0.08	----	mg/kg TS	0.08	SVOC-OJ-21	ST
summa PAH 16	<1.5	----	mg/kg TS	1.5	SVOC-OJ-21	ST
summa cancerogena PAH	<0.28	----	mg/kg TS	0.28	SVOC-OJ-21	ST
summa övriga PAH	<0.45	----	mg/kg TS	0.45	SVOC-OJ-21	ST
summa PAH L	<0.15	----	mg/kg TS	0.15	SVOC-OJ-21	ST
summa PAH M	<0.25	----	mg/kg TS	0.25	SVOC-OJ-21	ST
summa PAH H	<0.33	----	mg/kg TS	0.33	SVOC-OJ-21	ST



Provbeteckning M08 0,0-0,7
 Laboratoriets provnummer ST2439583-016
 Provtagningsdatum / tid 2024-10-08
 Matris JORD

Parameter	Resultat	MU	Enhet	LOR	Metod	Utf.
Torrsubstans						
TS105						
torrsubstans vid 105°C	84.6	± 5.08	%	1.00	TS-105	ST
Metaller och grundämnen						
MS-2						
As, arsenik	5.01	± 1.16	mg/kg TS	0.500	MS-2	ST
Ba, barium	76.4	± 15.5	mg/kg TS	1.00	MS-2	ST
Cd, kadmium	0.147	± 0.065	mg/kg TS	0.100	MS-2	ST
Co, kobolt	6.52	± 1.33	mg/kg TS	0.100	MS-2	ST
Cr, krom	21.6	± 4.36	mg/kg TS	0.200	MS-2	ST
Cu, koppar	23.5	± 4.77	mg/kg TS	0.300	MS-2	ST
Hg, kvicksilver	<0.2	----	mg/kg TS	0.200	MS-2	ST
Ni, nickel	11.8	± 2.41	mg/kg TS	0.200	MS-2	ST
Pb, bly	37.7	± 7.82	mg/kg TS	1.00	MS-2	ST
V, vanadin	41.2	± 8.25	mg/kg TS	0.200	MS-2	ST
Zn, zink	93.3	± 18.9	mg/kg TS	1.00	MS-2	ST
Alifatiska föreningar						
OJ-21A						
alifater >C5-C8	<10	----	mg/kg TS	10	HS-OJ-21	ST
alifater >C8-C10	<10	----	mg/kg TS	10	SVOC-OJ-21	ST
alifater >C10-C12	<20	----	mg/kg TS	20	SVOC-OJ-21	ST
alifater >C12-C16	<20	----	mg/kg TS	20	SVOC-OJ-21	ST
alifater >C5-C16	<30 *	----	mg/kg TS	30	SVOC-/HS-OJ-21	ST
alifater >C16-C35	<20	----	mg/kg TS	20	SVOC-OJ-21	ST
Aromatiska föreningar						
OJ-21A						
aromater >C8-C10	<1.0	----	mg/kg TS	1.0	SVOC-OJ-21	ST
aromater >C10-C16	<1.0	----	mg/kg TS	1.0	SVOC-OJ-21	ST
metylpyrener/metylfluorantener	<1.0 *	----	mg/kg TS	1.0	SVOC-OJ-21	ST
metylkysener/metylbens(a)antracener	<1.0 *	----	mg/kg TS	1.0	SVOC-OJ-21	ST
aromater >C16-C35	<1.0	----	mg/kg TS	1.0	SVOC-OJ-21	ST
BTEX						
OJ-21A						
bensen	<0.010	----	mg/kg TS	0.010	HS-OJ-21	ST
toluen	<0.050	----	mg/kg TS	0.050	HS-OJ-21	ST
etylbenzen	<0.050	----	mg/kg TS	0.050	HS-OJ-21	ST
m,p-xylen	<0.050	----	mg/kg TS	0.050	HS-OJ-21	ST
o-xylen	<0.050	----	mg/kg TS	0.050	HS-OJ-21	ST
summa xylen	<0.050 *	----	mg/kg TS	0.050	HS-OJ-21	ST
summa TEX	<0.100 *	----	mg/kg TS	0.100	HS-OJ-21	ST
Polycykliska aromatiska kolväten (PAH)						
OJ-21A						
naftalen	<0.10	----	mg/kg TS	0.10	SVOC-OJ-21	ST
acenaftylen	<0.10	----	mg/kg TS	0.10	SVOC-OJ-21	ST
acenaften	<0.10	----	mg/kg TS	0.10	SVOC-OJ-21	ST
fluoren	<0.10	----	mg/kg TS	0.10	SVOC-OJ-21	ST
fenantren	<0.10	----	mg/kg TS	0.10	SVOC-OJ-21	ST



Parameter	Resultat	MU	Enhet	LOR	Metod	Utf.
Polycycliska aromatiska kolväten (PAH) - Fortsatt						
OJ-21A - Fortsatt						
antracen	<0.10	----	mg/kg TS	0.10	SVOC-OJ-21	ST
fluoranten	<0.10	----	mg/kg TS	0.10	SVOC-OJ-21	ST
pyren	<0.10	----	mg/kg TS	0.10	SVOC-OJ-21	ST
bens(a)antracen	<0.08	----	mg/kg TS	0.08	SVOC-OJ-21	ST
krysen	<0.08	----	mg/kg TS	0.08	SVOC-OJ-21	ST
bens(b)fluoranten	<0.08	----	mg/kg TS	0.08	SVOC-OJ-21	ST
bens(k)fluoranten	<0.08	----	mg/kg TS	0.08	SVOC-OJ-21	ST
bens(a)pyren	<0.08	----	mg/kg TS	0.08	SVOC-OJ-21	ST
dibens(a,h)antracen	<0.08	----	mg/kg TS	0.08	SVOC-OJ-21	ST
bens(g,h,i)perylene	<0.10	----	mg/kg TS	0.10	SVOC-OJ-21	ST
indeno(1,2,3,cd)pyren	<0.08	----	mg/kg TS	0.08	SVOC-OJ-21	ST
summa PAH 16	<1.5	----	mg/kg TS	1.5	SVOC-OJ-21	ST
summa cancerogena PAH	<0.28	----	mg/kg TS	0.28	SVOC-OJ-21	ST
summa övriga PAH	<0.45	----	mg/kg TS	0.45	SVOC-OJ-21	ST
summa PAH L	<0.15	----	mg/kg TS	0.15	SVOC-OJ-21	ST
summa PAH M	<0.25	----	mg/kg TS	0.25	SVOC-OJ-21	ST
summa PAH H	<0.33	----	mg/kg TS	0.33	SVOC-OJ-21	ST
Polyklorerade bifenyler (PCB)						
OJ-2A						
PCB 28	<0.0020	----	mg/kg TS	0.0020	OJ-2a	ST
PCB 52	<0.0020	----	mg/kg TS	0.0020	OJ-2a	ST
PCB 101	<0.0020	----	mg/kg TS	0.0020	OJ-2a	ST
PCB 118	<0.0020	----	mg/kg TS	0.0020	OJ-2a	ST
PCB 153	<0.0020	----	mg/kg TS	0.0020	OJ-2a	ST
PCB 138	<0.0020	----	mg/kg TS	0.0020	OJ-2a	ST
PCB 180	<0.0020	----	mg/kg TS	0.0020	OJ-2a	ST
Summa PCB 7	<0.0070 *	----	mg/kg TS	0.0070	OJ-2a	ST

Sida : 34 av 40
 Ordernummer : ST2439583
 Kund : Geotechnica Sverige AB



Provbeteckning M08 0,7-1,3
 Laboratoriets provnummer ST2439583-017
 Provtagningsdatum / tid 2024-10-08
 Matris JORD

Parameter	Resultat	MU	Enhet	LOR	Metod	Utf.
Torrsubstans						
TS105						
torrsubstans vid 105°C	77.8	± 4.66	%	1.00	TS-105	ST
Metaller och grundämnen						
MS-2						
As, arsenik	5.50	± 1.26	mg/kg TS	0.500	MS-2	ST
Ba, barium	110	± 22.2	mg/kg TS	1.00	MS-2	ST
Cd, kadmium	<0.1	----	mg/kg TS	0.100	MS-2	ST
Co, kobolt	10.7	± 2.16	mg/kg TS	0.100	MS-2	ST
Cr, krom	49.7	± 9.94	mg/kg TS	0.200	MS-2	ST
Cu, koppar	16.0	± 3.28	mg/kg TS	0.300	MS-2	ST
Hg, kvicksilver	<0.2	----	mg/kg TS	0.200	MS-2	ST
Ni, nickel	27.4	± 5.50	mg/kg TS	0.200	MS-2	ST
Pb, bly	12.8	± 2.89	mg/kg TS	1.00	MS-2	ST
V, vanadin	62.4	± 12.5	mg/kg TS	0.200	MS-2	ST
Zn, zink	92.0	± 18.6	mg/kg TS	1.00	MS-2	ST
Alifatiska föreningar						
OJ-21A						
alifater >C5-C8	<10	----	mg/kg TS	10	HS-OJ-21	ST
alifater >C8-C10	<10	----	mg/kg TS	10	SVOC-OJ-21	ST
alifater >C10-C12	<20	----	mg/kg TS	20	SVOC-OJ-21	ST
alifater >C12-C16	<20	----	mg/kg TS	20	SVOC-OJ-21	ST
alifater >C5-C16	<30 *	----	mg/kg TS	30	SVOC-/HS-OJ-21	ST
alifater >C16-C35	<20	----	mg/kg TS	20	SVOC-OJ-21	ST
Aromatiska föreningar						
OJ-21A						
aromater >C8-C10	<1.0	----	mg/kg TS	1.0	SVOC-OJ-21	ST
aromater >C10-C16	<1.0	----	mg/kg TS	1.0	SVOC-OJ-21	ST
metylpyrener/metylfluorantener	<1.0 *	----	mg/kg TS	1.0	SVOC-OJ-21	ST
metylkysener/metylbens(a)antracener	<1.0 *	----	mg/kg TS	1.0	SVOC-OJ-21	ST
aromater >C16-C35	<1.0	----	mg/kg TS	1.0	SVOC-OJ-21	ST
BTEX						
OJ-21A						
bensen	<0.010	----	mg/kg TS	0.010	HS-OJ-21	ST
toluen	<0.050	----	mg/kg TS	0.050	HS-OJ-21	ST
etylbenzen	<0.050	----	mg/kg TS	0.050	HS-OJ-21	ST
m,p-xylen	<0.050	----	mg/kg TS	0.050	HS-OJ-21	ST
o-xylen	<0.050	----	mg/kg TS	0.050	HS-OJ-21	ST
summa xylener	<0.050 *	----	mg/kg TS	0.050	HS-OJ-21	ST
summa TEX	<0.100 *	----	mg/kg TS	0.100	HS-OJ-21	ST
Polycykliska aromatiska kolväten (PAH)						
OJ-21A						
naftalen	<0.10	----	mg/kg TS	0.10	SVOC-OJ-21	ST
acenaftylen	<0.10	----	mg/kg TS	0.10	SVOC-OJ-21	ST
acenaften	<0.10	----	mg/kg TS	0.10	SVOC-OJ-21	ST
fluoren	<0.10	----	mg/kg TS	0.10	SVOC-OJ-21	ST
fenantren	<0.10	----	mg/kg TS	0.10	SVOC-OJ-21	ST



Parameter	Resultat	MU	Enhet	LOR	Metod	Utf.
Polycykliska aromatiska kolväten (PAH) - Fortsatt						
OJ-21A - Fortsatt						
antracen	<0.10	----	mg/kg TS	0.10	SVOC-OJ-21	ST
fluoranten	<0.10	----	mg/kg TS	0.10	SVOC-OJ-21	ST
pyren	<0.10	----	mg/kg TS	0.10	SVOC-OJ-21	ST
bens(a)antracen	<0.08	----	mg/kg TS	0.08	SVOC-OJ-21	ST
krysen	<0.08	----	mg/kg TS	0.08	SVOC-OJ-21	ST
bens(b)fluoranten	<0.08	----	mg/kg TS	0.08	SVOC-OJ-21	ST
bens(k)fluoranten	<0.08	----	mg/kg TS	0.08	SVOC-OJ-21	ST
bens(a)pyren	<0.08	----	mg/kg TS	0.08	SVOC-OJ-21	ST
dibens(a,h)antracen	<0.08	----	mg/kg TS	0.08	SVOC-OJ-21	ST
bens(g,h,i)perylene	<0.10	----	mg/kg TS	0.10	SVOC-OJ-21	ST
indeno(1,2,3,cd)pyren	<0.08	----	mg/kg TS	0.08	SVOC-OJ-21	ST
summa PAH 16	<1.5	----	mg/kg TS	1.5	SVOC-OJ-21	ST
summa cancerogena PAH	<0.28	----	mg/kg TS	0.28	SVOC-OJ-21	ST
summa övriga PAH	<0.45	----	mg/kg TS	0.45	SVOC-OJ-21	ST
summa PAH L	<0.15	----	mg/kg TS	0.15	SVOC-OJ-21	ST
summa PAH M	<0.25	----	mg/kg TS	0.25	SVOC-OJ-21	ST
summa PAH H	<0.33	----	mg/kg TS	0.33	SVOC-OJ-21	ST

Sida : 36 av 40
 Ordernummer : ST2439583
 Kund : Geotechnica Sverige AB



Provbeteckning M08 1,3-2,0
 Laboratoriets provnummer ST2439583-018
 Provtagningsdatum / tid 2024-10-08
 Matris JORD

Parameter	Resultat	MU	Enhet	LOR	Metod	Utf.
Torrsubstans						
TS105						
torrsubstans vid 105°C	71.3	± 4.28	%	1.00	TS-105	ST
Metaller och grundämnen						
MS-2						
As, arsenik	6.19	± 1.40	mg/kg TS	0.500	MS-2	ST
Ba, barium	99.6	± 20.1	mg/kg TS	1.00	MS-2	ST
Cd, kadmium	<0.1	----	mg/kg TS	0.100	MS-2	ST
Co, kobolt	16.7	± 3.35	mg/kg TS	0.100	MS-2	ST
Cr, krom	48.2	± 9.64	mg/kg TS	0.200	MS-2	ST
Cu, koppar	19.7	± 4.02	mg/kg TS	0.300	MS-2	ST
Hg, kvicksilver	<0.2	----	mg/kg TS	0.200	MS-2	ST
Ni, nickel	29.7	± 5.96	mg/kg TS	0.200	MS-2	ST
Pb, bly	21.4	± 4.59	mg/kg TS	1.00	MS-2	ST
V, vanadin	69.4	± 13.9	mg/kg TS	0.200	MS-2	ST
Zn, zink	94.3	± 19.1	mg/kg TS	1.00	MS-2	ST
Alifatiska föreningar						
OJ-21A						
alifater >C5-C8	<10	----	mg/kg TS	10	HS-OJ-21	ST
alifater >C8-C10	<10	----	mg/kg TS	10	SVOC-OJ-21	ST
alifater >C10-C12	<20	----	mg/kg TS	20	SVOC-OJ-21	ST
alifater >C12-C16	<20	----	mg/kg TS	20	SVOC-OJ-21	ST
alifater >C5-C16	<30 *	----	mg/kg TS	30	SVOC-/HS-OJ-21	ST
alifater >C16-C35	<20	----	mg/kg TS	20	SVOC-OJ-21	ST
Aromatiska föreningar						
OJ-21A						
aromater >C8-C10	<1.0	----	mg/kg TS	1.0	SVOC-OJ-21	ST
aromater >C10-C16	<1.0	----	mg/kg TS	1.0	SVOC-OJ-21	ST
metylpyrener/metylfluorantener	<1.0 *	----	mg/kg TS	1.0	SVOC-OJ-21	ST
metylkysener/metylbens(a)antracener	<1.0 *	----	mg/kg TS	1.0	SVOC-OJ-21	ST
aromater >C16-C35	<1.0	----	mg/kg TS	1.0	SVOC-OJ-21	ST
BTEX						
OJ-21A						
bensen	<0.010	----	mg/kg TS	0.010	HS-OJ-21	ST
toluen	<0.050	----	mg/kg TS	0.050	HS-OJ-21	ST
etylbenzen	<0.050	----	mg/kg TS	0.050	HS-OJ-21	ST
m,p-xylen	<0.050	----	mg/kg TS	0.050	HS-OJ-21	ST
o-xylen	<0.050	----	mg/kg TS	0.050	HS-OJ-21	ST
summa xylener	<0.050 *	----	mg/kg TS	0.050	HS-OJ-21	ST
summa TEX	<0.100 *	----	mg/kg TS	0.100	HS-OJ-21	ST
Polycykliska aromatiska kolväten (PAH)						
OJ-21A						
naftalen	<0.10	----	mg/kg TS	0.10	SVOC-OJ-21	ST
acenaftylen	<0.10	----	mg/kg TS	0.10	SVOC-OJ-21	ST
acenaften	<0.10	----	mg/kg TS	0.10	SVOC-OJ-21	ST
fluoren	<0.10	----	mg/kg TS	0.10	SVOC-OJ-21	ST
fenantren	<0.10	----	mg/kg TS	0.10	SVOC-OJ-21	ST



Parameter	Resultat	MU	Enhet	LOR	Metod	Utf.
Polycykliska aromatiska kolväten (PAH) - Fortsatt						
OJ-21A - Fortsatt						
antracen	<0.10	----	mg/kg TS	0.10	SVOC-OJ-21	ST
fluoranten	<0.10	----	mg/kg TS	0.10	SVOC-OJ-21	ST
pyren	<0.10	----	mg/kg TS	0.10	SVOC-OJ-21	ST
bens(a)antracen	<0.08	----	mg/kg TS	0.08	SVOC-OJ-21	ST
krysen	<0.08	----	mg/kg TS	0.08	SVOC-OJ-21	ST
bens(b)fluoranten	<0.08	----	mg/kg TS	0.08	SVOC-OJ-21	ST
bens(k)fluoranten	<0.08	----	mg/kg TS	0.08	SVOC-OJ-21	ST
bens(a)pyren	<0.08	----	mg/kg TS	0.08	SVOC-OJ-21	ST
dibens(a,h)antracen	<0.08	----	mg/kg TS	0.08	SVOC-OJ-21	ST
bens(g,h,i)perylene	<0.10	----	mg/kg TS	0.10	SVOC-OJ-21	ST
indeno(1,2,3,cd)pyren	<0.08	----	mg/kg TS	0.08	SVOC-OJ-21	ST
summa PAH 16	<1.5	----	mg/kg TS	1.5	SVOC-OJ-21	ST
summa cancerogena PAH	<0.28	----	mg/kg TS	0.28	SVOC-OJ-21	ST
summa övriga PAH	<0.45	----	mg/kg TS	0.45	SVOC-OJ-21	ST
summa PAH L	<0.15	----	mg/kg TS	0.15	SVOC-OJ-21	ST
summa PAH M	<0.25	----	mg/kg TS	0.25	SVOC-OJ-21	ST
summa PAH H	<0.33	----	mg/kg TS	0.33	SVOC-OJ-21	ST



Provbeteckning M08 2,0-3,0
 Laboratoriets provnummer ST2439583-019
 Provtagningsdatum / tid 2024-10-08
 Matris JORD

Parameter	Resultat	MU	Enhet	LOR	Metod	Utf.
Torrsubstans						
TS105						
torrsubstans vid 105°C	67.6	± 4.05	%	1.00	TS-105	ST
Metaller och grundämnen						
MS-2						
As, arsenik	8.83	± 1.92	mg/kg TS	0.500	MS-2	ST
Ba, barium	114	± 22.9	mg/kg TS	1.00	MS-2	ST
Cd, kadmium	<0.1	----	mg/kg TS	0.100	MS-2	ST
Co, kobolt	17.4	± 3.49	mg/kg TS	0.100	MS-2	ST
Cr, krom	47.1	± 9.43	mg/kg TS	0.200	MS-2	ST
Cu, koppar	24.0	± 4.87	mg/kg TS	0.300	MS-2	ST
Hg, kvicksilver	<0.2	----	mg/kg TS	0.200	MS-2	ST
Ni, nickel	31.5	± 6.33	mg/kg TS	0.200	MS-2	ST
Pb, bly	19.0	± 4.10	mg/kg TS	1.00	MS-2	ST
V, vanadin	81.0	± 16.2	mg/kg TS	0.200	MS-2	ST
Zn, zink	100	± 20.2	mg/kg TS	1.00	MS-2	ST
Alifatiska föreningar						
OJ-21A						
alifater >C5-C8	<10	----	mg/kg TS	10	HS-OJ-21	ST
alifater >C8-C10	<10	----	mg/kg TS	10	SVOC-OJ-21	ST
alifater >C10-C12	<20	----	mg/kg TS	20	SVOC-OJ-21	ST
alifater >C12-C16	<20	----	mg/kg TS	20	SVOC-OJ-21	ST
alifater >C5-C16	<30 *	----	mg/kg TS	30	SVOC-/HS-OJ-21	ST
alifater >C16-C35	<20	----	mg/kg TS	20	SVOC-OJ-21	ST
Aromatiska föreningar						
OJ-21A						
aromater >C8-C10	<1.0	----	mg/kg TS	1.0	SVOC-OJ-21	ST
aromater >C10-C16	<1.0	----	mg/kg TS	1.0	SVOC-OJ-21	ST
metylpyrener/metylfluorantener	<1.0 *	----	mg/kg TS	1.0	SVOC-OJ-21	ST
metylkrysoener/metylbens(a)antracener	<1.0 *	----	mg/kg TS	1.0	SVOC-OJ-21	ST
aromater >C16-C35	<1.0	----	mg/kg TS	1.0	SVOC-OJ-21	ST
BTEX						
OJ-21A						
bensen	<0.010	----	mg/kg TS	0.010	HS-OJ-21	ST
toluen	<0.050	----	mg/kg TS	0.050	HS-OJ-21	ST
etylbenzen	<0.050	----	mg/kg TS	0.050	HS-OJ-21	ST
m,p-xylen	<0.050	----	mg/kg TS	0.050	HS-OJ-21	ST
o-xylen	<0.050	----	mg/kg TS	0.050	HS-OJ-21	ST
summa xylen	<0.050 *	----	mg/kg TS	0.050	HS-OJ-21	ST
summa TEX	<0.100 *	----	mg/kg TS	0.100	HS-OJ-21	ST
Polycykliska aromatiska kolväten (PAH)						
OJ-21A						
naftalen	<0.10	----	mg/kg TS	0.10	SVOC-OJ-21	ST
acenaftylen	<0.10	----	mg/kg TS	0.10	SVOC-OJ-21	ST
acenaften	<0.10	----	mg/kg TS	0.10	SVOC-OJ-21	ST
fluoren	<0.10	----	mg/kg TS	0.10	SVOC-OJ-21	ST
fenantren	<0.10	----	mg/kg TS	0.10	SVOC-OJ-21	ST



Parameter	Resultat	MU	Enhet	LOR	Metod	Utf.
Polycykliska aromatiska kolväten (PAH) - Fortsatt						
OJ-21A - Fortsatt						
antracen	<0.10	----	mg/kg TS	0.10	SVOC-OJ-21	ST
fluoranten	<0.10	----	mg/kg TS	0.10	SVOC-OJ-21	ST
pyren	<0.10	----	mg/kg TS	0.10	SVOC-OJ-21	ST
bens(a)antracen	<0.08	----	mg/kg TS	0.08	SVOC-OJ-21	ST
krysen	<0.08	----	mg/kg TS	0.08	SVOC-OJ-21	ST
bens(b)fluoranten	<0.08	----	mg/kg TS	0.08	SVOC-OJ-21	ST
bens(k)fluoranten	<0.08	----	mg/kg TS	0.08	SVOC-OJ-21	ST
bens(a)pyren	<0.08	----	mg/kg TS	0.08	SVOC-OJ-21	ST
dibens(a,h)antracen	<0.08	----	mg/kg TS	0.08	SVOC-OJ-21	ST
bens(g,h,i)perylene	<0.10	----	mg/kg TS	0.10	SVOC-OJ-21	ST
indeno(1,2,3,cd)pyren	<0.08	----	mg/kg TS	0.08	SVOC-OJ-21	ST
summa PAH 16	<1.5	----	mg/kg TS	1.5	SVOC-OJ-21	ST
summa cancerogena PAH	<0.28	----	mg/kg TS	0.28	SVOC-OJ-21	ST
summa övriga PAH	<0.45	----	mg/kg TS	0.45	SVOC-OJ-21	ST
summa PAH L	<0.15	----	mg/kg TS	0.15	SVOC-OJ-21	ST
summa PAH M	<0.25	----	mg/kg TS	0.25	SVOC-OJ-21	ST
summa PAH H	<0.33	----	mg/kg TS	0.33	SVOC-OJ-21	ST

Metodsammanfattningar

Analysmetoder	Metod
HS-OJ-21	Mätningen utförs med headspace GC-MS enligt referens EPA Method 5021a rev. 2 update V; och SPIMFAB.
MS-2	Bestämning av metaller i fasta prover. Uppslutning enligt SS 028150:1993 utg. 2 på värmeblock med 7 M HNO ₃ . Analys enligt SS-EN ISO 17294-2:2016 utg. 2 mod. med ICP-MS.
OJ-2a	Bestämning av polyklorerade bifenyler, PCB7 Mätning utförs med GC-MS enligt metod baserad på SS-EN 17322:2020 utg1.
SVOC-/HS-OJ-21*	Summa alifater >C5-C16 beräknad från HS-OJ-21 och SVOC-OJ-21.
SVOC-OJ-21	Bestämning av alifatfraktioner och aromatfraktioner Bestämning av polycykliska aromatiska kolväten, PAH (16 föreningar enligt EPA) Summa metylpyrener/metylfluorantener och summa metylkryser/metylbens(a)antracener. GC-MS enligt SIS/TK 535 N012 som är baserad på SPIMFABs kvalitetsmanual. PAH cancerogena utgörs av bens(a)antracen, krysen, bens(b)fluoranten, bens(k)fluoranten, bens(a)pyren, dibens(a,h)antracen och indeno(1,2,3,cd)pyren. Summa PAH L: naftalen, acenaften och acenaftalen. Summa PAH M: fluoren, fenantren, antracen, fluoranten och pyren. Summa PAH H: bens(a)antracen, krysen, bens(b)fluoranten, bens(k)fluoranten, bens(a)pyren, indeno(1,2,3-c,d)pyren, dibens(a,h)antracen och bens(g,h,i)perylene.
TS-105	Bestämning av torrsubstans (TS) enligt SS-EN 15934:2012 utg 1.



Nyckel: **LOR** = Den rapporteringsgräns (LOR) som anges är standard för respektive parameter i metoden. Rapporteringsgränsen kan påverkas vid t.ex. spädning p.g.a. matrisstörningar, begränsad provmängd eller låg torrsubstanshalt.

MU = Mätosäkerhet

* = Asterisk efter resultatet visar på ej ackrediterat test, gäller både egna lab och underleverantör

Mätosäkerhet:

Mätosäkerheten anges som en utvidgad osäkerhet (enligt definitionen i "Evaluation of measurement data- Guide to the expression of uncertainty in measurement", JCGM 100:2008 Corrected version 2010) beräknad med täckningsfaktor lika med 2 vilket ger en konfidensnivå på ungefär 95%.

Mätosäkerhet anges endast för detekterade ämnen med halter över rapporteringsgränsen.

Mätosäkerhet från underleverantör anges oftast som en utvidgad osäkerhet beräknad med täckningsfaktor 2. För ytterligare information kontakta laboratoriet.

Utförande laboratorium (teknisk enhet inom ALS Scandinavia eller anlitat laboratorium (underleverantör)).

	<i>Utf.</i>
ST	Analys utförd av ALS Scandinavia AB, Rinkebyvägen 19C Danderyd Sverige 182 36 Ackrediterad av: SWEDAC Ackrediteringsnummer: 2030, ISO/IEC 17025