

KULTURHISTORISK UTREDNING

HERRGÅRDSOMRÅDET I JONSERED

Beställare: Partille kommun
Gamla Kronvägen 34
433 33 Partille

Uppdrag: Antikvarisk kompetens, specialiststöd i antikvariska frågor.
Kulturhistorisk utredning till detaljplan för Herrgårdssområdet
inom Partille kommun.

Kontaktperson: Anna-Maria Ceder, projektledare, Partille kommun

Leverantör: Acanthus arkitektur & kulturvård AB
Jenny Torle, bebyggelseantikvarie
Sakkunnig avseende kulturvården, behörighet K

Datum: 2023-12-08



Del av herrgårdssområdet med herrgården, trädgårdarna, ladugården och gamla kuskbostaden.



Acanthus Arkitektur & kulturvård AB
Pusterviksgatan 15 413 01 Göteborg
Tel. 031-760 90 98
Org. Nr 556813-0560

Innehåll

Bakgrund och syfte.....	3
Utveckling av herrgårdsområdet	4
Områdesbeskrivning	6
Historisk bakgrund	9
Lagskydd	17
Kulturhistoriska värden	19
Fördjupad byggnadsbeskrivning	23
Herrgården	23
Isboden.....	27
Ladugården med gårdsmiljö.....	28
Sädesmagasinet.....	34
Grindstugan	35
Garaget.....	36
Kuskbostaden	37
Drängstugan	39
Villa Martinson	41
Antikvariska rekommendationer	43
Bevarande	43
Varsamma förändringar	43
Värdefulla egenskaper	44
Förslag till skyddsföreskrifter och skyddsbestämmelser	44
Källförteckning	45



Jonsnereds herrgård.

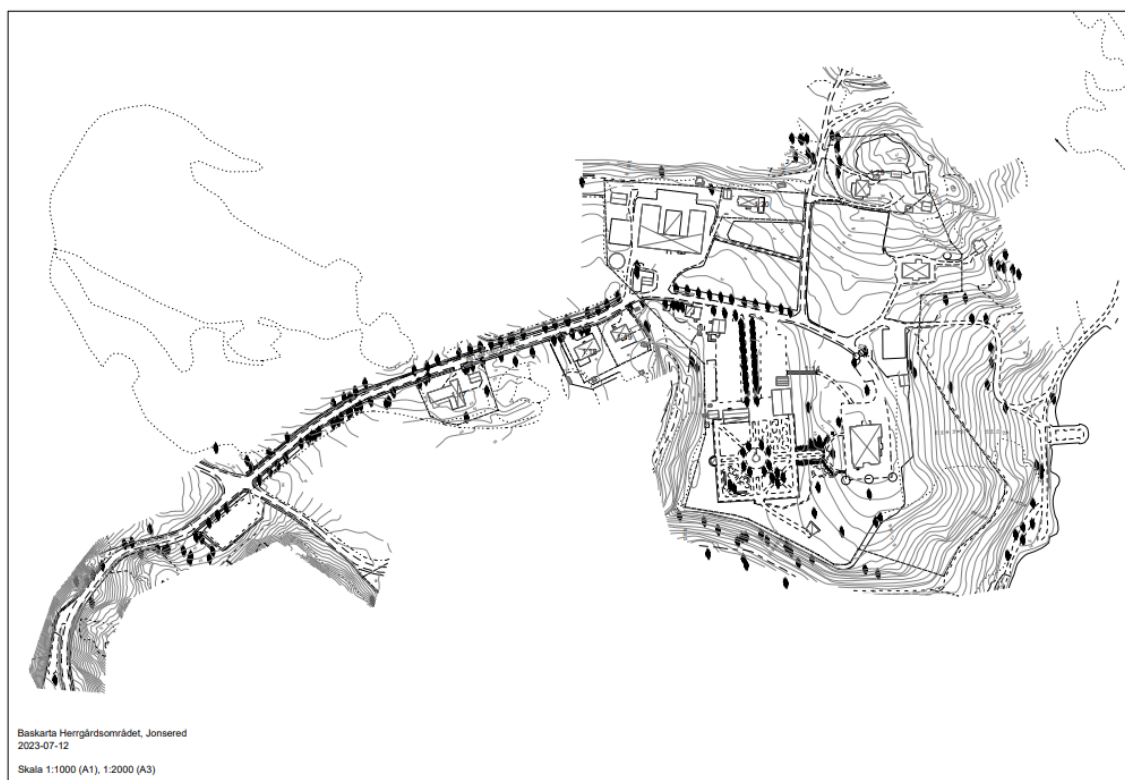
Bakgrund och syfte

Partille kommun ska ta fram en ny detaljplan för Herrgårdsområdet i Jonsered. Området ligger inom riksintresse för Kulturmiljövården; Jonsereds samhälle med Amerikaområdet och Bokedalen (RIO 035). Detaljplanen omfattar Jonsereds herrgård och trädgårdar, ladugården, Villa Martinson, William Gibsons väg och två parkeringar. Planarbetet har startat men ej varit på samråd än.

Den kulturhistoriska utredningen har som huvudsyfte att med antikvarisk expertis bidra med sakkunskap gällande utredningsområdets kulturhistoriska värden. Detta ska bidra till att en hänsynsfull och kvalitativ planprocess ska kunna uppnås. Utredningen omfattar området som helhet dock ingår inte hela området och all bebyggelse i detaljplanearbetet.

I arbetet ingår, förutom att ta fram en kulturhistorisk utredning, även projektmöten, vara delaktig i diskussioner och formuleringar av planbestämmelser som rör kulturmiljön samt utformningsbestämmelser för ny bebyggelse mm.

Gällande ladugården som i nuläget står inför förändringar gällande användningen samt renovering och eventuella mindre om- och tillbyggnader utförs ett mer detaljerat antikvariskt arbete.



Baskarta, Herrgårdsområdet, Jonsered, Partille kommun.

Arbetsprocessen

Flertalet arbetsmöten och platsbesök har skett under sommaren och hösten 2023 tillsammans med både Partille kommun genom Sofia Ribba stadsarkitekt och bygglovarkitekt och bebyggelseantikvarie Josefine Berntsson samt planarkitekter och kommunens projektledare Anna-Maria Ceder och Karin Edeskog, Norconsult. Presentationsmöte av en pågående förstudie med visioner och förslag till förändringar gällande ladugården, har även skett med Kaminsky arkitekter, Erik Andersson samt representanter från PartilleBo Kultur- och fritidsförvaltningen. Dessutom har Kristina Svensson, Kultur- och fritidschef samt Jenny Magnusson mark- och exploateringsingenjör varit delaktiga.

Under arbetsprocessen har samtliga i arbetsgruppen varit medvetna om att hänsyn och anpassning till kulturmiljön och omgivande naturreservat ska vara en huvudfråga eftersom området ligger centralt i den känsliga kultur- och naturmiljön och ingår i riksintresset.



Gemensamt platsbesök i Herrgårdsområdet i juni 2023 med arbetsgruppen.

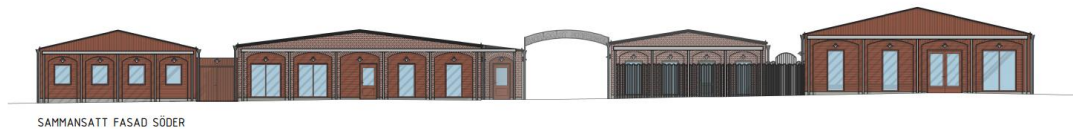
Utveckling av herrgårdsområdet

Jonsereds trädgårdar

Inom herrgårdområdet har redan en utveckling av Jonsereds trädgårdar påbörjats. Området och trädgårdarna ska utvecklas med fyra nya byggnader som ska innehålla ett nytt café, trädgårdsbutik med växthus, personalbyggnad och verkstad. Etapp 1 med cafébyggnaden är färdigställd nu i dec 2023 och etapp 2 med resterande byggnader har påbörjats och fortsätter under 2024.

I augusti 2014 invigdes nuvarande Jonsereds Trädgårdar och sedan dess har parken utvecklats med bl. a klassiska trädgårdskvarter omgivna av krattade grusgångar. Trädgårdarna som tillkom då herrgården byggdes 1868 har återskapats och utvecklats sedan 2010. Det första spadtaget till att återskapa trädgårdarna togs 2010 i ett samarbete mellan Göteborgs universitet, Jonsereds stiftelsen, Partillebo och Partille kommun. Kommunen bedriver även en del av sin arbetslivsinriktade rehabverksamhet i parken.

Tillsammans med trädgårdsmästare och arbetsledare arbetar deltagarna med att kontinuerligt återskapa, underhålla och utveckla Jonsered's trädgårdar. Trädgårdarna är också en populär praktikplats för studenter på olika trädgårdsutbildningar.



De nya trädgårdsbyggnaderna som uppförs 2023-2024. Ritning av fasader i norr och söder, Kaminsky arkitekter.

De nya byggnaderna för Jonsered's trädgårdar är gestaltade i en *sammanhållen estetisk utformning med inspiration från de äldre anslutande byggnadernas karaktär*. Byggnaderna präglas av en genomtänkt modern arkitektur som är anpassad material- och volymmässigt till områdets befintliga höga kulturvärden.

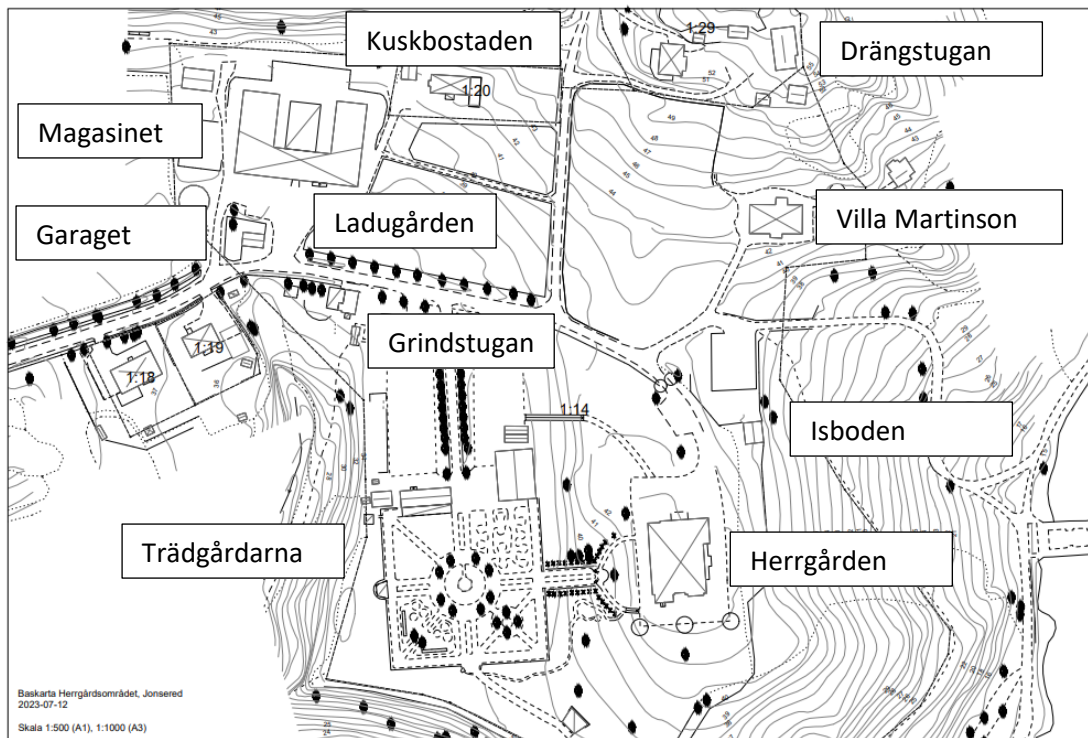
De två centralt placerade byggnaderna, som ansluter till huvudentrén, innefattas av växthus med butik samt personalbyggnad. Dessa utformas i återanvänt rött tegel. De båda byggnaderna i ytterkanterna innefattar café och verkstad med förråd som utformas med fasader som kläs med träpanel och målas med traditionell slamfärg.

En hög arkitektonisk och estetisk ambition har genomsyrat projektet och det har varit viktigt att skapa ett småskaligt uttryck, där varje byggnad ska vara anpassad efter dess funktion.



Pågående byggnation av etapp 1, cafébyggnaden till nya Jonsered's trädgårdar med arkitektur som anknyter till anslutande byggnader i material, kulör och utformning.

Områdesbeskrivning



Detalj av baskartan på de östra delarna av Herrgårdssområdet.



William Gibsons väg med stengårdsgårdar, trädallé samt ladugården, magasinet och garaget.

Områdesbeskrivning

Anslutande områden utgörs av naturreservatet Bokedalen ett natur- och kulturresept som skyddas som riksintresse. Landskapet utmärks av Sävås dalgång med forsar, Schweizerdalen samt omgivande äldre jordbrukslandskap med ängar, hagar, torp, skogsmarker och sjön Aspen.

Utmärkande i området är **Jonsereds herrgård** som ligger högt placerat i landskapet med utblick över sjön och i anslutning till trädgårdarna. Tillsammans med intilliggande **naturreservatet Bokedalen** utgör det en del av en större kulturmiljö av riksintresse som inbegriper fabriksamhället Jonsered med bostäder och industriområde.

Herrgården uppfördes som en italiensk lantvilla 1868 i nyrenässans av William Gibson, grundaren till Jonsereds fabriker. I anslutning till denna ligger **Jonsereds trädgårdar** med odlingar och planteringar samt nya byggnader för verksamheten. I närområdet ligger även två äldre rödmålade trävillor med tegeltak i national-romantisk arkitekturstil från 1920-talet, den **f.d. kusbostaden** samt **f.d. drängstugan**. Strax intill dessa, norr om herrgården ligger **Villa Martinson**, en förvaltar- och trädgårdsmästarbyggnad från 1650-talet som tidigare utgjorde flygelbyggnaden till den gamla herrgården. Men flygeln flyttades alltså i samband med nybyggnaden av herrgården 1870 till nuvarande plats. Denna utgör alltså den äldsta byggnaden på platsen. Villa Martinson är uppförd i klassisk svensk träarkitektur med naturstenssockel, locklistpanel samt tegelklätt sadeltak.



Herrgården.



Grindstugan.

I anslutning till herrgården i slänten ligger även den gamla **isboden** nedsänkt ca 1-2 m i marken och sannolikt bevarad från 1700-talet, kanske ännu äldre. Byggnaden är uppförd av fogad natursten samt mindre delar av tjärat trä samt har en moden glasad dörr med smidesgaller och ett tegelklätt, enkupigt sadeltak. Det användes som ishus fram till 1954 då herrgården fick kylskåp.

I den norra delen finns den äldre **ladugården** med **magasinsbyggnad** från 1870-talet. Ladugården är uppförd med naturstensgrund, mönstermurade fasader i rött och gult tegel och en del bevarade ursprungliga småspröjsade träfönster samt träportar. Taket är idag klätt med ett enkel svart takpapp. Magasinsbyggnaden står på stenplintar och har fasader klädda med locklistpanel av trä, målat med slamfärg, små fönsteröppningar av trä och en trädörr samt ett sadeltak klätt med fibercementskivor.

I nära anslutning till trädgårdarna ligger även det gamla **garaget**, som uppfördes under slutet av 1800-talet och som nu används som butik och utställningslokal. Garaget är uppfört i rött tegel med grågröna träfönster och skjutdörrar av trä. I anslutning till detta ligger även Trädgårdscafét, **f.d. grindstugan**, som är utformat liknade garaget med tegelfasader, spröjsade träfönster och trädörrar målade i grågrönt samt sadeltak klätt med tegel.

Området innefattar även **två trävillor** placerade på södra sidan om William Gibsons väg. De är senare tillkomna med ljus träpanel och sadeltak samt tvåluftsfönster från omkring 1940-talet samt en senare tillkommen modern villa från omkring 1990-2000-talet, samtliga placerade längs **William Gibsons allé**. Allén karaktäriseras av trädrader med äldre träd samt stengärdsgårdar. Området innefattar även **stora grönytor** med odlingar, ängs-, betes- och hagmarker.



Ladugården i tegel och f.d. kuskbostaden i trä.

Magasinsbyggnaden.



Naturstensmurar och trävillorna från 1940-talet längs William Gibsons väg. T.h. Villa Martinson.



Betes-, odlings- och hagmarker i anslutning till f.d. kuskbostaden och f.d. drängstugan.

Historisk bakgrund

Jonsereds brukssamhälle

Jonsered var från 1830-talet och fram till 1970-talet ett utpräglat brukssamhälle. Från 1700-talet och framåt såldes säteriet upprepade gånger och 1831 köpte kommerserådet Olof Wijk jorden. Han sålde det snabbt vidare till sina svågrar den skotska grosshandlaren William Gibson och hans kompanjon och landsman Alexander Keiller, som letade efter ett ställe där det fanns tillräckligt med vattenkraft för att driva en textilfabrik. Läget vid Sävån innebar tillgång på vattenkraft och även expansionsmöjligheter. Här producerades rep, segel och andra textilier till maritima användningsområden som sedan spreds över hela världen. Gibson anlade även gjuteri, smedja och mekanisk verkstad. Ett tegelbruk anlades på 1830-talet. Leran grävdes fram på andra sidan Sävån. På tegelbruket tillverkades tegel till de flesta byggnaderna på fabriksolmen där industribyggnaderna låg liksom till kyrkan, skolan och arbetarbostäderna. Tegelbruket lades ner under slutet av 1800-talet. På 1860-talet inleddes en framgångsrik produktion av träbearbetningsprodukter. Gibsons framgång med fabriksolmen medförde att samhället expanderade och blev ett praktexemplar på hur ett modernt 1800-tals industrisamhälle skulle se ut. Arbetarbostäder uppfördes till fabriksolmens anställda, barnen fick gå i skola och en allmän sjukvård etablerades. Många av byggnaderna och miljöerna finns bevarade. Alla i en enhetlig brittisk tegelarkitektur. (Källa: partille.se, jonseredshembygdsforening.se)



Jonsereds samhälle med kyrka, skola och arbetarbostäder i tegelarkitektur år 1915. Bild från kringla.nu. Bild nedan på bron över till holmen från Jonsereds hembygdsförening.





F.d. arbetarlänga i Jonsereds samhälle med tegelarkitektur i rött och gult handslaget tegel med friser och dekor, utkragande takfot klädd med träpanel och snidade taktassar, fönster och dörrar av trä samt tegeltak. Utformningen anknyter till ladugården och grindstugan vid herrgården.



Egnahemsområdet med mindre trävillor som anknyter till kuskbostaden och drängstugan uppe vid herrgården. T.h. skolan i Jonsered som även den anknyter till den anglosaxiska tegelarkitekturen.

Jonsereds säteris äldre historia

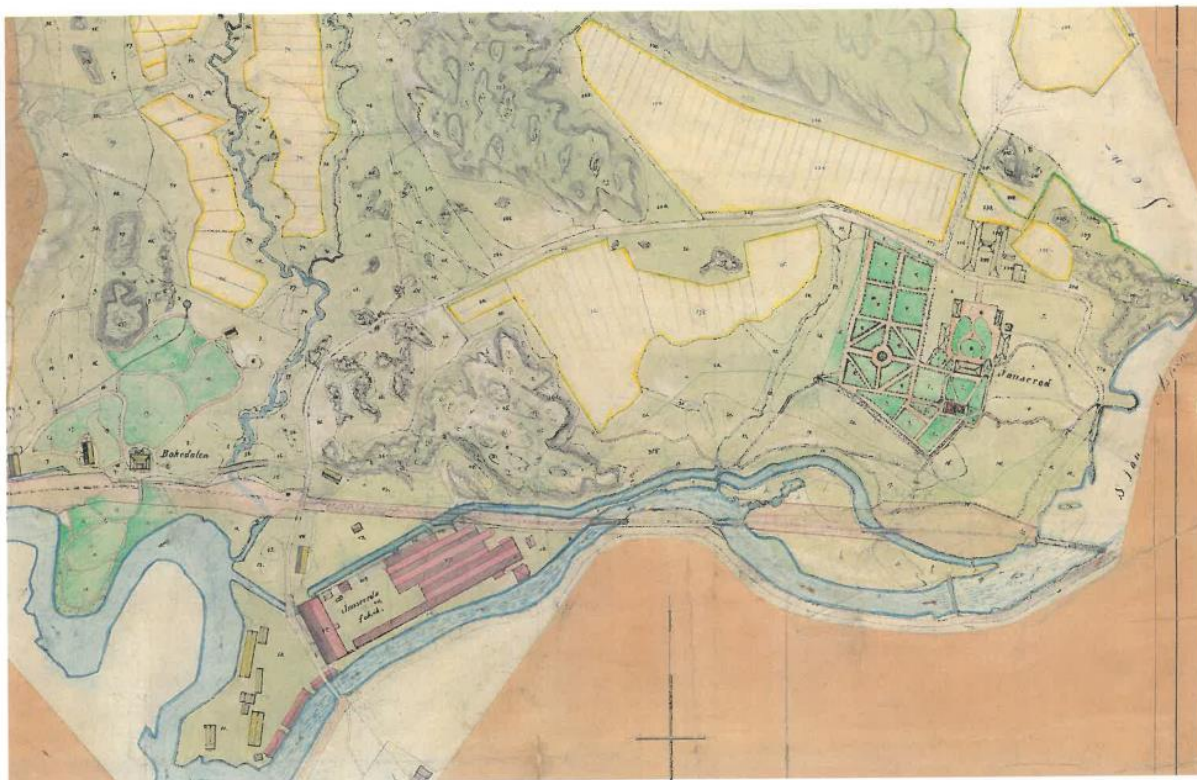
Jonsereds säteri går att spåra i skriftliga källor till 1500-talet men är sannolikt ännu äldre. Det var då ett kronogods som kungar delade ut i förläning till trogna stormän. Från 1700-talet och framåt såldes säteriet upprepade gånger och 1831 köpte kommerserådet Olof Wijk jorden. Han sålde det snabbt vidare till sina svågrar William Gibson och Alexander Keiller, som letade efter ett ställe där det fanns tillräckligt med vattenkraft för att driva en fabrik. Det fann de i Sävveåns strömmar vid Aspens utlopp. Resten av säteriet fick de på köpet.



Karta t.v. från 1787, då säteri rusthållet Jonsered innefattade en mangårdsbyggnad samt två stallbyggnader, en rak länga samt en i L-form, placerade en bit ifrån. Karta från Lantmäteriet.

På kartan ovan t.h. från 1791, Göteborgs Landsarkiv, ser man att mangårdsbyggnaden utvecklats med en gårdsplan med två flyglar samt ytterligare två mindre flyglar. Dessutom har stallängorna byggts till och ihop och två mindre byggnader har tillkommit strax öster om dessa. Två dammar syns även till vänster på kartan.

Där herrgården ligger nu, låg säteriets mangårdsbyggnad. I en tidningsartikel om säteriet från 1861, beskrivs en gulmålad tvåvåningsbyggnad som enligt inristningar i träbjälkar var från 1691. Till mangårdsbyggnaden hörde ladugård och stall samt uthusbyggnader. Säteriet kompletterades sedan med två större flyglar samt två mindre. Mangårdsbyggnaden hade 16 rum, byggd på hög stenfot med två källare. Det var i denna byggnad Alexander Keiller bodde när han ledde bygget av Jonsereds Fabriker. William Gibson ska ha tillbringat somrarna här. Sonen William Gibson flyttade in när han tog över ledningen av fabriken. (Källa: Jonsereds hembygdsförening)



Karta över Jonsereds säteri 1860, innan den nuvarande herrgården hade byggts. Här syns Jonsereds säteri med mangårdsbyggnad och två flyglar samt ladugård och uthus norr om detta. Även trädgårdarna syns i anslutning samt väster om säteriet. Kartan visar även Jonsereds fabrikers placering samt Gibsonfamiljens sommarbostad Bokedalen placerad norr om Säveån till vänster på kartan. Scannad från Jonsereds herrgårdsträdgård, 2010 Lantmäteriet.



Jonsereds säteri, 1860 förstora karta innan nuvarande herrgård uppfördes.

Mangårdsbyggnaden ligger centralt i bild med sina två flyglar samt ytterligare två byggnader norr om dessa.

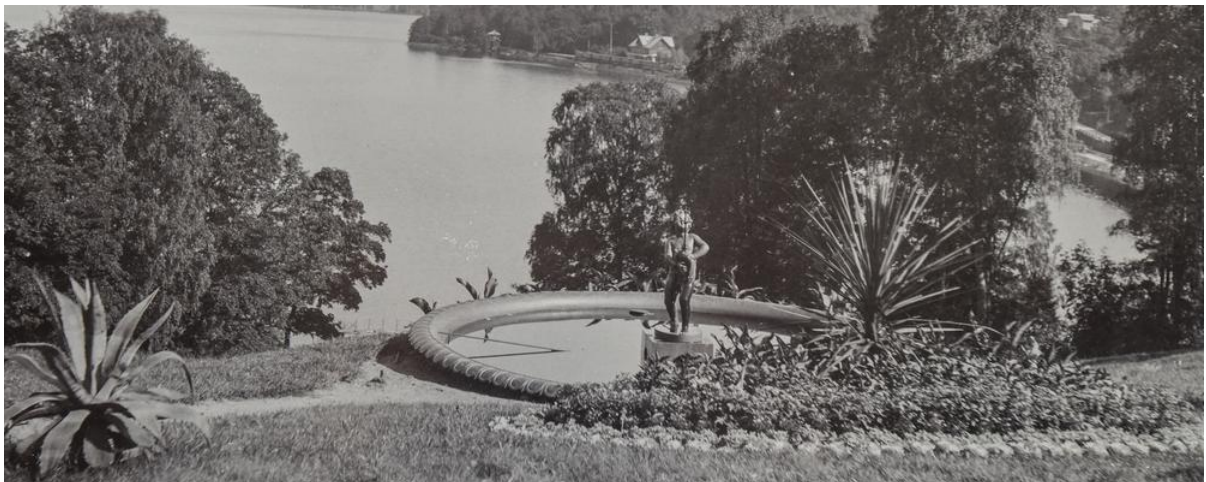
Här syns också ett mindre uthus till höger om den östra byggnaden som kan vara den gamla isboden.

Norr om dessa syns ladugården med stall byggd i H-plan och en byggnad till höger om stallet.

På kartan syns också de anlagda trädgårdarna, 1860. Karta scannad från Jonsereds herrgårdsträdgård, 2010.



En av de tidigaste bilderna på Jonsereds herrgård, från 1881. Ursprungligen fanns prunkande planteringar och rabatter runt herrgården samt en gjutjärnsfontän placerad mot sjön. Bild från kringla.nu



Äldre bild med gjutjärnsfontänen, rabatterna och utblick över sjön Aspen. Bild från gu.se/jonseredsherrgard



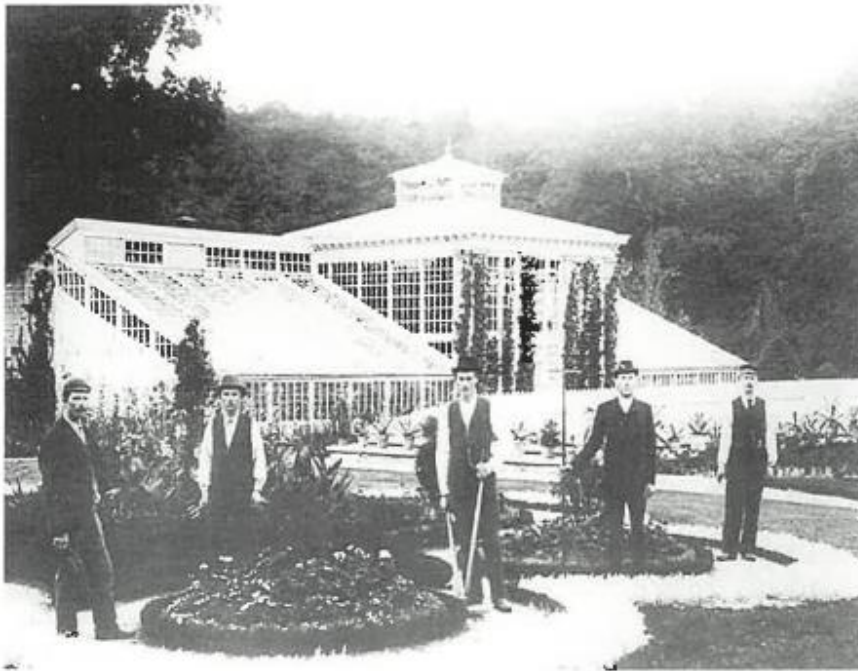
Herrgården från sjön Aspen. Bild från kringla.nu



Herrgårdens trädgårdsmästare Einar Nilsson. Som anordnade trädgården och växthuset.



Mjölktkörare Evert Andersson från herrgården med häst dragen av slädar, mjölkspannar och pojkar, 1929. Mjölken kördes ut varje dag kl 8 till varje familj i samhället. Bilder från kringla.nu



Växthuset på Bokedalen, Oscar Gibsons sommarbostad som låg granne med herrgården, med trädgårdsmästare och trädgårdsarbetare. Sannolikt hade Jonsereds herrgård ett likartat växthus. Scannad från Jonsereds herrgårdsträdgård, 2010



Jonsereds herrgård 1993 mot sydväst med sjön Aspen i förgrunden omgärdad av Bokedalen. Under denna tiden hade herrgården ett rött plåttak. Längre bak i bilden syns det gamla industriområdet och brukssamhället med arbetarbostäder. (Foto RAÄ, kringla. nu, upphovsman Jan Norrman).

Herrgården under William Gibsons tid

Under nästan 100 år var herrgården bostad för Jonsereds fabrikers grundare, skotten William Gibson och hans familj. Den nya herrgården blev en ståndsmässig bostad för familjen Gibson, där de bodde med sitt tjänstefolk. I tidstypisk anda anlades en stor trädgård efter brittisk förebild, en trädgård som idag har återskapats utifrån gamla ritningar. Till Jonsereds herrgård hörde också stall och senare ett garage, liksom grindstuga, kuskbostad, drängstuga, trädgårdsmästarbostad och tennisbana. Dessa byggnader finns kvar och används till andra aktiviteter idag.

Säteriets iskällare har restaurerats av Hembygdsföreningen och finns i hörnet på den nedre lilla parkeringen. Utanför herrgårdsbyggnaden står en lind som är flera hundra år gammal. Och nära den står en gammal bro uppställd. Bron låg en gång över kanalen och användes av brukspatron Gibson när han promenerade från sin bostad i herrgården ner till kontoret på fabriksområdet. Bron har gjutits på fabriken och har återfunnits och restaurerats via Hembygdsföreningens försorg. (Källa jonseredshembygdsforening.se).

Arkitekturritningarna till Herrgården utfördes av göteborgsarkitekten Johan August Westerberg och resultatet blev en ståtlig italiensk lantvilla i tidstypisk nyrenässansk arkitekturstil med vidsträckt utsikt över sjön Aspen. Byggherre var David Gibson (1834-1878), som var yngste son till grundaren av Jonsereds fabriker, William Gibson (1783-1857). David hemkallades av fadern efter studier i Hannover och Göteborg för att arbeta på Jonsered och blev så småningom bruksdisponent 1865-72 samt VD 1872-78. Han var gift med Ida Hekscher och de fick sju barn. Herrgården förblev i familjen Gibsons ägor ända fram till 1954 då William Gibson dog. Därefter fungerade herrgården som bostad åt Jonsereds fabrikers VD och det var då flera ombyggnader av herrgården gjordes.



Herrgårdsmiljön med trädgårdar, sjön och verandan.



Den sluttande betesängen framför herrgården.



Jonsereds herrgård med trädgårdar.

Herrgården 1970-fram till idag

Under en kortare period på 1970-talet ägdes herrgården av ett företag för kontor. 1979 flyttade ett nytt ägarpar in, det såldes dock efter bara ett par år vidare till en resebyrå. 1983 köptes herrgården av professor Paul Åström och hans hustru Elisabet och blev åter privatbostad i kombination med förlagshus. 2004 såldes herrgården till Partille kommun och sedan dess bedriver Göteborgs universitet ett intellektuellt centrum med samverkansarbete i huset.

Lagskydd

Naturvärdena i området är höga och området innefattar områden som klassas som Natura 2000-område, naturreservat samt riksintressen för naturvård, kulturmiljövård och kommunikation.

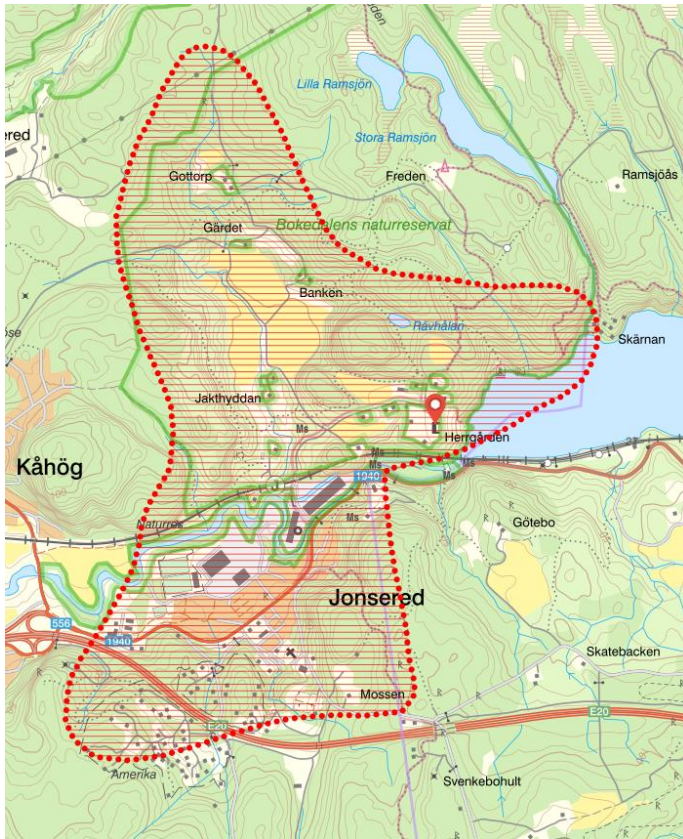
Riksintresse för kulturmiljövården - Jonsered [O 35] (Partille sn)

Motivering: Industrimiljö av brukskaraktär vid vattendrag och järnväg, utformad under 1800-talet och det tidiga 1900-talet i filantropisk anda, med välbevarad industri- bostads- och institutionsbebyggelse uppförd enligt fast plan till ett mönstersamhälle av brittisk modell.

Uttryck för riksintresset: Fabriksholmen med industribebyggelse i tegel från ca 1850–1900 bl. a kraftverk ritat av Hans Hedlund 1900, industriområde väster om holmen med byggnader främst från 1912-1950. Flerbostadshus och radhusliknande arbetarbostäder i tegel från 1800-talet med strikt rätlinjig 1800-talsplan. Små enfamiljs arbetarbostäder i trä som tillsammans med bostadsområdets stadsplan är utformade av A. Lilienberg i nationalromantisk anda (Hallebacken). Två flerbostads- och affärshus i trä från 1920-talet, institutionsbyggnader bl. a kyrka (från 1861 ritad av A.W. Edelsvärd), skola (i tegel, 1860- och 1870-talet), Ålderdomshem (i tegel från 1899, nu kloster), missionskyrka (i trä från 1912) och ordenshus (i trä från 1914).

Naturreservat, Natura 2000-område

Natura 2000 (MB 7:28, MB 4 kap) Natura 2000-områden är riksintressen för naturvärden enligt 4 kapitlet miljöbalken. Tillståndsplikt gäller för all verksamhet som på ett betydande sätt kan skada de arter och/eller livsmiljöer som är listade för respektive område.



Kulturminnesvårdsprogrammet för Partille kommun, 1988

I Kulturminnesvårdsprogram för Partille kommun, utgivet av Partille kultur nämnd 1988 uttrycks: **”Området har kulturhistoriska värden av riksintresse och rymmer inom sig exempel från både jordbruks-, industrisamhälle och högreståndsmiljö som var för sig och tillsammans skapar en nyansrik och värdefull bild av ett gångt samhälle.”**

Partille kommun, Kulturmiljöer i Partille kommun, program för bevarande och utveckling 2002

I programmet utpekas Jonsered och Bokedalen med Herrgården som äldre objekt och miljöer med höga bevarandevärden.

Jonsereds herrgårdsområde ligger inom riksintresse för kulturmiljövården enligt Miljöbalken 3 kap. 6§.

JONSEREDS HERRGÅRD

Jonsereds herrgård i natursten och puts från 1868 med omgivande trädgårdsanläggningar, allén, tjänstebostäder och ekonomibyggnader ger en väl sammanhållen och åskådlig bild av en tidstypisk herrgårdsmiljö. Säterierna och herrgårdarna byggdes och drevs ofta som ett slags föredöme och mönsterjordbruk. Den rationella driften som infördes i och med uppförandet av den nya herrgården och den brittiskt inspirerade arkitekturen spreds till omgivande jordbruk. Ett exempel är ladugårdsbyggnaden på Kåhögs gård som uppfördes i herrgårdens regi utifrån samma arkitektoniska referenser.



Huvudbyggnaden till Jonsereds herrgård uppfördes 1868.

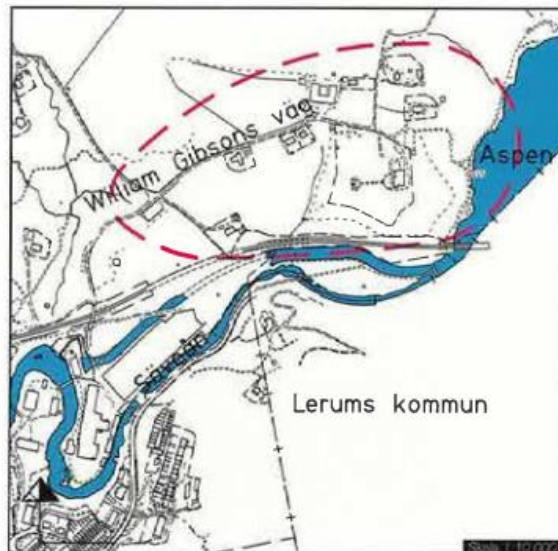


Bild från Kulturmiljöer i Partille kommun. Program för bevarande och utveckling.

PBL, plan- och bygglagen

PBL kap 8 § 13 (förbud mot förvanskning)

En byggnad eller bebyggelseområde som är särskilt värdefull från historisk, kulturhistorisk, miljömässig eller konstnärlig synpunkt får inte förvanskas.

PBL kap 8 § 14 (underhåll, för all bebyggelse gäller alltid)

Ett byggnadsverk skall hållas i vårdat skick och underhållas så att de tekniska egenskaper som avses i 4 § i huvudsak bevaras. Underhållet skall anpassas till omgivningens karaktär och byggnadsverkets värde från historisk, kulturhistorisk, miljömässig och konstnärlig synpunkt.

PBL 8 kap § 17 (varsamhetskrav, gäller alla byggnader)

Ändringar av en byggnad skall utföras varsamt så att byggnadens karaktär beaktas och dess byggnadstekniska, historiska, kulturhistoriska, miljömässiga och konstnärliga värden tas till vara.

Kulturhistoriska värden

Herrgårdsområdet ingår i en **kulturmiljö av riksintresse** som omfattar helhetsmiljön vid Jonsered med både fabriken, bostäderna, herrgården, lantbruket, trädgårdarna och koloniområdena. Herrgården med trädgården speglar även det liv som levdes under slutet av 1800-talet av ägaren William Gibson med familj. Det är som en del av denna större helhetsmiljö som området har sitt största kulturvärde.

Området innefattas av **flera olika typer av kulturhistoriska värden**. Dessa är kopplade till så väl enskilda byggnader som till riksintresset för kulturmiljövården som helhet vilket omfattar hela Jonsered och regleras av Miljöbalken 3 kap. Miljön ansluter även till Bokedalen, ett naturreservat med parkkaraktär och lövträd av hög ålder.

De byggnader som specifikt pekats ut som kulturhistoriskt värdefulla av Partille kommun är: ***Jonsered's herrgård, ladugården och ekonomibyggnaderna i tegel från 1870-talet samt de röda trävillorna från 1910-1920.***

Samtliga byggnader är exempel på den bebyggelse som växte fram i samband med att Jonsered utvecklades som **jordbruks-, industrisamhälle och högreståndsmiljö.**



Bilder från den varierande kulturmiljön med herrgård, trädgårdar, ladugård och grindstuga.

Värdebärande egenskaper och kvaliteter - byggnaderna och miljön

Byggnaderna är trots vissa förändringar **välbevarade** och **tidstypiska** och utgör en **väl sammanhållen bebyggelsemiljö** inbäddad i en lummig grönska med omgivande ängsmarker, samtligt med **mycket höga upplevelsekvaliteter**.

Upplevelsekvaliteterna utgörs av byggnaderna med sin speciella arkitektur, material, kulörer samt dess olika karaktär pga. av de olika funktionerna byggnaderna har haft och fortfarande har. I området finns både högreständsbbyggnaden Herrgården, trädgårdar med planteringar och grusade gångar, ladugårdsbyggnaden med magasinet, stenmurar och gatsten i mark, isboden med sin ålderdomliga karaktär uppförd i natursten, grindstugan och garaget båda med tegelfasader samt de röda träbyggnaderna som tidigare var kuskbostad och drängstuga samt den nuvarande träbyggnaden Villa Martinson som är den äldsta byggnaden i området då den tidigare var den äldre herrgårdens sidoflygel som flyttats.

Tillsammans utgör byggnaderna och den inramande gröna miljön med större områden med odlingar hagar, betesmarker samt naturstensmurar, gärdesgårdar och trädalléer en **mycket ovanligt välbevarad och värdefull komplex kulturmiljö**.



Bild överst visar herrgården. Nederst en bild på ängar med odlingar, tomtmark, ladugården, garaget och gamla kuskbostaden.

Kulturhistoriska värden

Herrgårdsområdet med Jonsered's herrgård med signifikativ arkitektur innehar betydande kulturhistoriska värden, såväl arkitektoniska som samhällshistoriska, både lokalt som nationellt samt personhistoriska värden.

Samhällshistoriska och historiska värden: Som viktig del av den industriella utveckling som skedde i Jonsered under 1800-talets slut. Högre stånds miljö med herrgården uppförd av William Gibson och trädgårdarna i kombination med anslutande äldre lantbruksmiljö utgör en viktig del för att förstå hur man levde förr och hur samhället utvecklats och förändrats sedan dess.

Arkitekturhistoriska värden: Herrgårdsområdets bebyggelse i sin helhet med en tidstypisk herrgård uppförd 1868 i nyrenässans samt anslutande äldre välbevarade ekonomibyggnader, (grindstugan och garaget) och ladugårdsbyggnaden i tegel och trä med spröjsade fönster och dörrar av trä samt tak belagda med lertegel och magasinsbyggnaden i trä, träbyggnaderna (kuskbostaden och drängstugan) från 1910-1920-talet i nationalromantisk stil, Villa Martinson, träbyggnad med stensockel och tegeltak, som kan vara från 1650-talet samt isboden av natursten med tegeltak, innehar samtliga mycket höga arkitekturhistoriska värden.

Byggnadsteknikhistoriska värden: Samtliga byggnader inom Herrgårdsområdet innehar byggnadsteknikhistoriska värden. Ursprungliga byggnadskonstruktioner med bärande tegelmurar, naturstenssocklar, stommar av trä och timmer samt tegel, bjälklag och takstolar av trä samt det mönstermurade teglet i fasaderna. Även delar av gjutjärn innehar höga byggnadstekniska värden. Dessa återfinns bl. a i de kraftiga fönsterblecken på ladugården, garaget och grindstugan samt i de dekorativt gjutna ankarsluten på ladugården.

Konstnärliga värden: I herrgårdens interiör finns mycket höga estetiska och konstnärliga värden i äldre och ursprunglig inredning såsom dekormålningar, stuckaturer, friser och dekorativa element i väggar och tak.

Personhistoriska värden: Även flera personhistoriska värden finns genom de olika fabriks- och säteriägarna, Olof Wijk, William och David Gibson, Alexander Keiller, Göteborgsarkitekten Johan August Westerberg m.fl.

Identitetsvärde

För lokalbefolkningen är herrgårdsmiljön mycket viktig som ett identitetsvärde. Många känner till folk eller har släktingar som har arbetat i industrin, på lantbruket eller har förankringar med miljön på andra sätt.

Kontinuitetsvärde

Herrgårdsmiljön är ett område med mycket lång historisk kontinuitet kanske ända tillbaka till 1500-talet där i stort sett alla byggnader och miljön i sig påminner om dess långa historia.

Miljöskapande värde

Hela herrgårdsmiljön innehar ett viktigt miljöskapande värde. Miljön utgör ett stort sammanhängande område som angränsar till både industriområdet, naturområden, badplats mm. Herrgården som ligger högt placerad i landskapet med utblick över sjön Aspen syns även på långt håll och skapar en särskild karaktär i landskapet.



Bilder på kulturmiljön med ekonomibyggnaderna i tegel och trä, stenmurar och stenlagd mark.

Fördjupad byggnadsbeskrivning

Herrgården (Jonsered 1:14)



Den välbevarade herrgården i nyrenässans med sidoverandan i söder.

Exteriör

Herrgårdsbyggnaden präglas av italiensk renässans. Den är uppförd i sten och är ljusst putsad. Fasaderna är målade i en bruten vit kulör med gråblå fönster och dörrar. Renässansdragen är tydliga inte bara i byggnadens symmetriska uppbyggnad och formspråk, också i den kvadratiske huskroppen. Hörnen är markerade liksom de två våningsplanen med ett utskjutande våningsband. Andra klassicistiska detaljer i arkitekturutsmyckningen är gavlar med tympanon, konsoler längs taksprånget och voluter över fönstren. Entréverandan mot sjön Aspen ramas in av korintiska kolonner som bär upp andra våningens balkong och binds samman med balusterdockor. Dessa är av gjutjärn och tillverkade vid det gamla gjuteriet. Även byggnadens tegelstomme är slaget på Jonsereds dåvarande tegelbruk.

Åt söder finns en veranda inramad med smala korintiska pelare. Verandan glasades troligtvis in på 1950-talet. Dess tak fungerar som balkong åt övervåningens sovrum. Herrgårdens tak är lagda med falsad grå plåt. Tidigare var denna röd. Fönstren är korspostindelade, förutom de som är insatta i den södra verandan som har T-postindelning. Sockeln består av grå kalksten. (Källa: Jonsereds herrgård, en kulturhistorisk karaktärisering och bedömning, Bohuslänsmuseum, Rapport 2003:7, Sofia Larsson).

Interiör

Planlösningen genomsyras av nyrenässansens antika ideal med den centralt placerade förstugan och vestibulen ut mot den kolonnförsedda verandan åt öster och sjön Aspen samt trapphuset med ovanliggande atrium som förser trappan och vestibulen med ljus.

Andra våningens rum fördelas utefter den pelargång med korintiska kapital som omger trapphuset. Doriska pelare i trä på första plan bär upp trapphusets ovandel, vilket följer regeln med den tyngre och kraftfullare kolonnordningen nederst och lättare ordningar på övre våningar (dorisk, jonisk, korintisk och romersk).

Planlösningen känns internationellt influerad; trappans centrala placering och korridoren på andra våningen är typiskt för engelsk arkitektur och är inte vanlig för svenska herrgårdsbyggnader. Källa: Jonsereds herrgård, en kulturhistorisk karaktärisering och bedömning, Bohuslänsmuseum, Rapport 2003:7, Sofia Larsson).

Interiören är till stora delar mycket välbevarad med ursprungliga snickerier såsom fönster, dörrar, profilerade foderlister mm. I de stora salongerna finns mönsterlagda ekparkettgolv med friser samt väggar med rik stuckdekor, fältindelningar och dekormålade ytskikt. Även taken är dekorerade med profilerade dragna stucklister och takrosetter. I flera av rummen finns ursprungliga öppna spisar i varierat utseende. I entréhallen pryds trappan av ett profilerat gjutjärnsräcke med handledare av trä. I sin helhet är interiören mycket praktfull och påkostad avseende sin utformning och material. Delar av den lösa inredningen såsom takkronor mm är sannolikt ursprungliga. Inför eventuella framtida förändringar är det viktigt att ta fram en antikvarisk förundersökning. Dessutom bör en målerikonservator göra en färgundersökning där tidigare kulörer och utseende kan undersökas och friläggas.



Trapphuset med gjutjärnsräcken, pelare, taklister, stuckatur och spröjsad taklanternin



Bild från trappan mot vestibulen och ut mot sjön.



Salongen på första våningen med ekgolv, rikt profilerade listverk, stuckaturer på väggfält och i tak, äldre takkrona samt kolonner. Detalj t.h. visar dekorerad fältindelning på vägg av stuck.



Matsalen med öppen spis av natursten. Ekgolv lagt i fiskbensmönster med fris.



T.h. burspråk med ursprungliga korpostfönster med fönsterluckor av trä med jalusipanel och rikt utsmyckade väggar och tak med friser.

Kulturhistorisk bedömning

Herrgården är mycket välbevarad så väl exteriört som interiört. Trots förändringar under 1900 och 2000-talet har den bevarat sin ursprungliga karaktär. Byggnaden bedöms vara i byggnadsminnesklass.

Rekommendationer: I samband med förändringar och underhåll bör antikvariska förundersökningar göras. Detta för att underlätta och skapa underlag inför beslut av eventuella åtgärder och ställningstagande kring material, kulörer, utformning mm. Eventuella renoverings- eller restaureringsarbeten bör utgå från ursprungsutförandet med ev. mindre anpassade kompletteringar för att underlätta för fortsatt användning. Tillägg i form av nyare material, former och färger ska undvikas. Byggnaden bör behandlas som ett byggnadsminne.

Egenskaper/Karaktärsdrag/Värdering:

- Herrgården är ett exempel på en palatsliknande villa från 1868 i genomarbetad och harmonisk nyrenässans med ett stort symbolvärde för hela Jonseredsmiljön.
- Som helhet har byggnaden ett mycket högt kulturhistoriskt värde och är **av byggnadsminnesklass**.
- Herrgården är mycket välbevarad både exteriört och interiört med ursprungliga korspost- samt T-postfönster och spegeldörrar av trä, dekorerade listverk och friser, gjutjärnskolonner, inredning med rikt profilerade snickerier av trä, stuckaturer och stuckdekor, väggmålningar, trapphall med gjutjärnsräcke, taklanterniner, öppna spisar mm.



Interiör med öppen spis, väggmålningar samt spegeldörrar med omfattningar.

Isboden



Isboden placerad i sluttningen ner mot sjön med naturstensfasader och sadeltak. På östra sidan finns en naturstensmurad gång där isen drogs för att sedan placeras i byggnaden.

I anslutning till herrgården i slätten ligger den gamla isboden nedsänkt ca 2 m i marken och sannolikt bevarad från 1700-talet, kanske ännu äldre. Isblock togs från sjön och förvarades här. Byggnaden är uppförd av fogad natursten och har gavlar och vindskivor klädda med tjärat trä. Vid entrén finns en moden glasad dörr med smidesgaller för att man ska kunna titta in på en utställning som Hembygdsföreningen i Jonsered tagit fram. Taket är ett tegelklätt sadeltak. Det användes som ishus fram till 1954 då herrgården fick kylskåp.

Kulturhistorisk bedömning

Isboden är mycket välbevarad och utgör en av de äldsta byggnaderna inom herrgårdsområdet. Den visar på hur man levde och arbetade på herrgården under äldre tider. Byggnaden innehåller höga kulturhistoriska värden och bör varsamt restaureras. Tillägg i form av nyare material, former och färger ska undvikas.

Egenskaper/Karaktärsdrag/Värdering:

- Isboden är en ekonomibyggnad inom herrgårdsmiljön uppförd i traditionell utformning med natursten sannolikt hämtad på platsen. Den visar hur herrgården fungerat under äldre tider.
- Som helhet har byggnaden ett högt kulturhistoriskt värde och utgör en viktig del i miljön.
- Byggnaden är välbevarad med ursprunglig natursten, trästomme samt takstol.

Ladugården med gårdsmiljö (del av Jonsered 1:14)



Norr om Jonsered säteris huvudbyggnad fanns tidigare en äldre ladugårdsbyggnad som revs under 1800-talet. 1871 uppfördes en ny ladugård ca 150 meter väster om den gamla, efter ritningar av John James Gibson som han utförde som examensarbete på sin ingenjörutbildning. Ladugården rymde omkring 45–50 nötkreatur, 10 arbetshästar och ett vagn- och ridhäststall. Under byggnadens norra del fanns teknik för gödselutkörning och i den södra delen fanns källare för rotfrukter. Mellan dessa fanns även ett maskinutrymme. Ladugårdens formspråk i rött tegel med gula omfattningar anknyter starkt till Jonseredes fabriker och byggnaderna nere i samhället.

Byggnaden är uppförd med fasader i tegel och är formad som ett U, öppen mot berget i norr. Den står på en kraftig grund i huggen och fogad natursten. I söder är denna relativt hög.

Fasaderna är murade med mönsterlagt rött och gult handslaget tegel, i tydlig artikulerad fasadutformning på samtliga sidor utom den norra som är enklare i rött tegel utan strukna fogar. Teglet tillverkades med stor sannolikt på det gamla tegelbruket i Jonsered. Under tiden för uppförandet skulle framsidan vara ett smycke i miljön medan baksidan endast var en plats som de som arbetade på gården befann sig. Fasadteglet har flera olika nyanser i både grågult, gult, gråsvart, traditionellt rött till vinrött i flera skiftningar. De är murade i kryssförband med omväxlat löpförband och koppförband. Detta skapar sammantaget ett mycket omväxlande fasaduttryck. Murningsarbetet är utfört i stor precision och med god yrkeserfarenhet. Tegelfasaderna smyckas även av flertalet dekorativa ankarslut i gjutjärn. Sannolikt tillverkade på det gamla gjuteriet i Jonsered. Huvudfasaden mot söder smyckas även av stora segmentbågiga fasadpartier klädda med liggande fjällpanel som målats i röd slamfärg. Även ursprungliga brädklädda dubbel- och enkeldörrar med smidesgångjärn finns. Fönstren har varierade utseenden från olika tider och det finns både spröjsade och småspröjsade fönster målade i en vit kulör och rödbrun kulör. Ursprungliga fönster består av småspröjsade 2-lufts-fönster. Flera med solbänkar av gjutjärn, även dessa från gjuteriet i Jonsered. Men några äldre spröjsade sexrutsindelade finns också. Taket har branta takfall och är belagt med svart takpapp under senare tid men var sannolikt ursprungligen belagt med rött enkupigt lertegel. Taket artikuleras av små ventilations-öppningar av trä klätt med fjällpanel och avslutas med små spetsiga tak.

Dessa är sannolikt ursprungliga. I den kulturhistoriska utredningen från 2000, Bohuslänsmuseum, står det att taket tidigare varit belagt med asbestcementschingel.

En modern entré har tillkommit i söder i ett av de äldre fasadpartierna av trä, det placerat näst längst till höger i fasaden. Där har man murat igen den gamla öppningen nertill med cement och satt in ett mindre dörrparti i trä ovanför med småspröjsade vitmålade fönster intill och klätt resterande öppning i stående rödmålad panel. Upp till det nya dörrpartiet finns en trappa i obehandlat trä med räcke samt en gjuten avsats i cement. Ovanför dörrpartiet finns ett enkelt sluttande modernt plåttak.

Gårdsmiljön

På gårdsplanen i norr mellan den östra och västra delen av ladugården finns en öppen takkonstruktion med träbalkar uppbytt av resttimmer med svart plåttak. Delar av balkarna kan vara äldre men takkonstruktionen är ett modernare tillskott. Utrymmet upptar nästan hela gårdsplanen och används främst för förvaring av diverse material och redskap.

I slänten mot norr har en utschaktning utförts, omkring 1,5–2 meters hög och ramas in av en massiv stenmur i fältsten. Kringliggande gårdsmiljö är belagd på marken med ursprunglig storgatsten och kullersten i olika dimensioner. Stora delar av dessa är idag nedsjunkna i marken eller överväxta av gräs och mossa. Sannolikt är dessa tillverkade lokalt i Partille. I de södra delarna på gårdsplanen mellan garaget och ladugården är marken grusbelagd. Väster om ladugården finns en gödselplatta, urinbrunn och tre gropsilar som är byggda omkring 1943.

Fastigheten ägs idag av PartilleBo.

Under inventering av naturreservatet Bokedalen år 2000, Bohusläns museum, bedömdes byggnaden *ha ett stort kulturhistoriskt egenvärde samt ett mycket högt värde för miljön.*



Ladugården med magasinet.



Ladugården med fasader i rött och gult mönstermurat tegel. En svagt böljande tegellist löper mellan tegelpartierna. I fasaderna syns även dekorativa ankarlut av gjutjärn. Framför den stora pardörren syns en upphöjning i mark belagd med natursten. Till utrymmet i källaren leder stenlagda sidopartier samt en gång. Båda är viktiga egenskaper för att få förståelse och kunna avläsa hur byggnaden har använts.



Ladugården med ursprunglig stenläggning i mark samt hög och välvd fältstensmur.



Gårdsmiljön med den senare tillkomna öppna takkonstruktionen.



Takstolarna av trä uppe på loftet.



Äldre skylt på ladugårdsväggen.



Bild på ladugårdens östra del interiört med ett större rum som tidigare var ett stall för hästar, med gjutet betonggolv, putsade väggar, spröjsade fönster i djupa fönsternischer samt träpanel i taket. Taket har på senare tid kompletterats med korrugerad plåt. Rummet i gult visar nuvarande entrén.



I de västra delarna av ladugården finns ett stall med djurbås. Här syns en äldre träkonstruktion med takbalkar och pelare av trä med avfasade kanter samt inklätt tak med pärlspontspanel. Anslutande rum har bjälklag i olika nivåer. Material som förekommer är både trä, tegel och vitkalkad puts.



Ladugården mot öster med tegelfasader med mönsterlagt tegel i flera olika nyanser. T.h. ett ursprungligt småspröjsat 2-luftsfönster med solbänk (fönsterbleck) av gjutjärn.

Kulturhistorisk bedömning

Ladugården innehar ett mycket stort kulturhistoriskt värde. Genom sin variationsrika tegelarkitektur är den ett uttryck för den enhetlighet och de anglosaxiska byggnadsideal som präglade Jonsereds miljön under 1800-talet. Anläggningen kan ses som en exponent för ett för 1870-talet högteknologiskt jordbruk- och har därmed även ett industri- och idéhistoriskt värde.

Rekommendationer: Byggnaden är trots vissa förändringar välbevarad. Den är i behov av varsam renovering. Inför renovering bör noggranna undersökningar göras, ev. kan ritningar finnas på Göteborgs historiska museums arkiv. Renoveringen bör utgå från ursprungsutförandet med ev. kompletteringar för att möjliggöra fortsatt användning. Tillägg i form av nyare material, former och färger ska undvikas.

(Källa: Kulturhistorisk dokumentation 2015 Lars Rydbom Bohusläns museum).

Egenskaper/Karaktärsdrag/Värdering:

- Tydligt exempel på ett påkostad och noggrant utförd ladugårdsbyggnad med gårdsmiljö från 1870-talet.
- Byggnaden är en del i den bevarade herrgårdsmiljön med kopplingar genom utförandet i tegel och formspråk till fabriken och samhället Jonsered.
- Ladugården är välbevarad med sin tegelarkitektur och dess utformning i olika röda och gula kulörer och formspråk, stengrund, spröjsade fönster, "dörrpartier" i form av portar i trä med rödbrun kulör, dörrar och fönster, gjutna ankarslut och solbänkar, sadeltak samt utspringande takfot med konsoler av trä. Interiört är stommen, takstolar, träbjälklag, kalkade och putsade väggar samt vissa stråk i betonggolvet bevarade.
- Gårdsmiljön kring ladugården med naturstensläggning i mark samt massiv välvd stenvmur i norr är välbevarade och viktiga för förståelse av miljön.

Sädesmagasinet (del av Jonsered 1:14)



Sädesmagasinet är sannolikt uppförd på 1870-talet, strax efter ladugårdens tillkomst. Det är placerat strax väster om ladugården och uppförd i två våningar i trä, uppbyggen på gjutna järnplintar placerade på natursten. Fasaden är klädd med rödmålad locklistpanel, sannolikt målad med slamfärg. Byggnaden har vitmålade småspröjsade fönster och en rödmålad trädörr med vita foder. En enkel trappa i obehandlat trä leder upp till entrédörren. Sadeltaket är klätt med svartmålad plåt. Interiört syns byggnadsstrukturen med kraftiga träbalkar i bjälklagen och resvirkeskonstruktion i väggar. Ritning till en liknande byggnad på fastigheten Högen finns från 1892. Fastigheten ägs idag av PartilleBo.

Kulturhistorisk bedömning

Som en del i den värdefulla säterimiljön och med ett till största delen ursprungligt utseende har magasinet ett stort kulturhistoriskt värde.

Rekommendationer: Byggnaden är välbevarad och relativt oförändrad sedan den uppfördes. Ett mål bör vara att sträva mot att bevara den i ursprungligt skick. Tillägg i form av nyare material, former och färger ska undvikas.

Egenskaper/Karaktärsdrag/Värdering:

- Exempel på förrådsbyggnad/magasin av trä i tidstypiskt formspråk från senare halvan av 1800-talet.
- Byggnaden är en del i den bevarade herrgårdsmiljön och visar hur miljön har använts. Den har kopplingar till närliggande gård Högen i och med att det funnits ett liknande magasin på den gården.
- Magasinet är välbevarat med stomme av trä, locklistpanel, rödmålad fasad med vita detaljer, gjutjärnskonstruktion, spröjsade fönster, trädörr och sadeltak samt utspringande takfot med konsoler av trä.

Grindstugan (del av Jonsered 1:14)



Grindstugan är en mindre byggnad uppförd i rött tegel med klassicistiskt formspråk med sadeltak klätt med tegelpannor. Troligen är den tillkommen vid samma tid som ladugården på 1870-talet. Byggnaden har tidigare varit tjänstebostad för ladugårdsförmannen och var då inrett med ett rum och kök. På senare år användes det som häststall men idag drivs det som kaféverksamhet med det passade namnet Grindstugan.

Det är uppfört i ett och ett halvt våningsplan och står på en huggen naturstengrund. Fasaden är av rött tegel och är utsmyckad med tegelomfattningar ovanför vissa fönster och dörrpartier i gult tegel. Byggnadens fasadhörn är dekorerade med tegelmurade pilastrar med kapitäl. Från kapitälerna utgår även en tandsnittsformad tegelfris som följer både takfot och gavelrösets överkant. I fasaden i öster syns spår efter ett fönster- eller dörrparti som idag är igenmurat. Takfotstassarna är profilerade och sadeltaket är klätt med trekupigt tegel.

Fönstren är främst tvåluftsfönster med spröjs men det finns även fåtal enluftsfönster med och utan spröjs. Utmärkande är ett originalfönster med krysspröjs. Dörrpartiet mot norr består av en dubbeldörr i trä. På fasaden i söder, finns en påbyggd farstukvist i trä med stående panel målad i röd kulör och sadeltak med rött tegel. Samtliga fönster, dörrpartier och foder är målade i en grågrön kulör. Intill utbyggnaden på den västra fasaden mot norr finns ytterligare en tillbyggnad i form av ett modernt altantak med pelarkonstruktion i trä, målad i samma grågröna kulör samt ett plasttak och vita aluminiumprofiler.

I trädgården har man anlagt en uteplats med marksten och grus. Den skärmas av från vägen med hjälp av den gamla stenmuren. I öster finns även en mindre nybyggnad för HWC, toaletter i rödmålat trä och sadeltak med rött tegel. Fastigheten ägs idag av Partille Kommun.

Kulturhistorisk bedömning

Genom sin variationsrika tegelarkitektur och som en del i den värdefulla säterimiljön har Grindstugan ett stort kulturhistoriskt värde.

Rekommendationer: Byggnaden är trots vissa förändringar välbevarad. Tillägg i form av material, former och färger ska undvikas.

Egenskaper/Karaktärsdrag/Värdering:

- Exempel på grindstuga i tegel från senare halvan av 1800-talet med klassicistiskt tidstypiskt formspråk.
- Byggnaden är en del i den bevarade herrgårdsmiljön med kopplingar till fabriken och samhället Jonsered. Tegelarkitekturen och formspråket.
- Grindstugan är välbevarad med sin tegelarkitektur och dess utformning i olika kulörer och formspråk, spröjsade fönster, trädörrar och sadeltak klätt med tegelpannor samt utspringande takfot med konsoler av trä. Interiören är ej inventerad.

Garaget (del av Jonsered 1:14)



Garaget är en mindre enplansbyggnad uppförd i tegel med klassicistiskt formspråk och svagt sluttande tälttak. Byggnaden står på huggen sten och både bärande vägg och fasad är av rött tegel. Fasaderna smyckas av tegelmurade hörnkedjor samt tegelöverstycken vid fönsterna och till baddörren. Byggnaden anknyter genom sin tegelarkitektur samt småspröjsade fönster och trädörrar till både ladugården och grindstugan. Samtliga fönster är ursprungliga småspröjsade enluftsfönster målade i en grågrön kulör. Samtliga fönster har även solbänkar i gjutjärn med avrinningskårar, (fönsterbleck), vilka även återfinnes på ladugården. (Sannolikt tillverkade på gjuteriet i Jonsered). Garageporten mot öster består av två hängande skjutdörrar i trä, målade i samma grågröna kulör som fönstren, de är monterade på en gjutjärnsskena. På fasaden mot väster finns även en äldre trädörr. Taket är ett tältformat tak klätt med svart papp. Nuvarande utförande är troligen relativt likt det ursprungliga utseendet på byggnaden. Interiört har garaget ett gjutet betonggolv med en rektangulär trälucka som ramas in av en järnbalk, centralt placerad i golvet.

Väggarna är slätputsade och vitkalkade. Fönstren har vitkalkade nischer. Taket är klätt med träpanel under senare tid. Vid entrén ligger natursten i mark. Garaget används idag som galleri med utställningar mm. Fastigheten ägs idag av Partille Kommun.

Kulturhistorisk bedömning

Garaget ett exempel på den för Jonsered så typiska tegelklassicismen. Byggnaden ingår också som en viktig del i herrgårdsmiljön och innehar kultruhistoriska värden.

Rekommendationer: Byggnaden är välbevarad. Tillägg i form av nyare material, former och färger ska undvikas.

Egenskaper/Karaktärsdrag/värdering:

- Exempel på garage i tegel från senare halvan av 1800-talet med klassicistiskt tidstypiskt formspråk.
- Byggnaden är en del i den bevarade herrgårdsmiljön med kopplingar genom tegelarkitekturen och formspråket till fabriken och samhället Jonsered.
- Garaget är välbevarat både exteriört och interiört med tegelfasader och dess utformning i olika kulörer och formspråk, småspröjsade fönster med fönsterbleck i gjutjärn, vitkalkade väggar, hängande skjutdörrsanordningen och tälttaket.

Kuskbostaden (Jonsered 1:20)



F.d. kuskbostaden i anslutning till ladugården. Längre bort till höger syns f.d. drängstugan.

Fastigheten är en före detta tjänstebostad med nationalromantiskt uttryck och är troligen byggd i början av 1900-talet. Huset är uppfört i trä med brant valmat tegeltak i ett och ett halvt våningsplan. Utifrån planritningar med två separata entréer, syns att det ursprungligen sannolikt bott två kuskfamiljer i bygganden.

Grunden består av huggen sten och fasaden är av stående locklistpanel i en röd kulör. Fönsterna är krysspöfönster med spröjs upptill. Fönster och dörrar är vitmålade och troligen utbytta på 2000-talet. Fastigheten har även idag en inbyggd glasveranda med balkong ovanför mot söder och en stor altan med räcke i obehandlat trä som även tillkommit under 2000-talet.

Det valmade taket är klätt i rött enkupigt tegel och har takupor med olika utformningar på varje sida. Bygganden har en skorsten i tegel. Det finns ritningar för ombyggnation av huset från 1919, Partille kommun.

Byggnaden omges av en öppen trädgård. Till bostaden hör ett garage och ett mindre uthus. Fastigheten avstyckades 1978 och är idag privatägd bostad.

Kulturhistorisk bedömning

Med sin karaktäristiskt nationalromantiskt präglade utformning i säterimiljön är byggnaden av stort kulturhistoriskt värde.

Rekommendationer: Byggnaden är värdefull utifrån sin nationalromantiska utformning och representativitet som en del av herrgårdsmiljön och bör bevaras. Trots förändringar bedöms den vara välbevarad i sin karaktär. Därför bör försiktighet gälla vid bedömning av eventuella förändringsförslag. Nya material, former och färger bör undvikas.

Egenskaper/Karaktärsdrag/Värdering:

- Exempel på byggnad med tydligt nationalromantiskt formspråk från tidigt 1900-tal.
- Byggnaden är en viktig del som f.d. kuskbostad i den bevarade herrgårdsmiljön.
- Välbevarad med locklistpanel, rödmålad fasad med vita detaljer, naturstensgrund, vissa bevarade fönster och dörrar, takkupor, brant valmat sadeltak klätt med tegel. Interiört har denna ej inventerats.

Drängstugan (Jonsered 1:29)



Byggnaden som är uppförd i ett och ett halvt våningsplan, ligger högt på en sluttning i norr och är en före detta tjänstebostad, troligen uppförd i början av 1900-talet. Huset har vissa nationalromantiska samt drag av klassisk svensk träarkitektur. Fasaderna är klädda i rödmålad stående locklistpanel med utspringande takfot med profilerade konsoler av trä samt sadeltak klätt med tegelpannor. Fönster och dörrfoder är vitmålade och de flesta fönster har profilerade överstycken. Fönsterna är tvåluftsfönster av trä som är spröjsindelade i sex rutor. På husets södra och västra sida finns en altan med räcke byggd i trä, målade i en röd och vit kulör. Mot väster finns även en takkupa med ett tvåluftsfönster. Skorstenen är inklädd i svart plåt.

Till fastigheten hör en öppen trädgård som gränsar till den skogsklädda höjden i norr. På tomten finns även ett större putsat hus och ett mindre uthus/stall. Dessutom finns en mindre byggnad uppförd av fogad natursten med tälttak klätt med papp som sannolikt varit en äldre jordkällare. Denna är placerad på en höjd en bit öster om byggnaden.



Flygfoto från ca 1960 och ca 1975 – Lantmäteriet. Här syns byggnaden i norr med anslutande byggnader för handelsträdgården (med röd ring på fotot) som idag är rivna.

Tidigare fanns en handelsträdgård i detta område. Handelsträdgårdar fick en explosionsartad utbredning på 1910 och 20-talen över hela landet, i och med urbaniseringen och första världskriget. Handelsträdgårdarna försvann som fenomen efter andra världskriget, då importen av utländska varor ökade och transporter blev allt billigare. Spår efter handelsträdgården kan finnas i hagarna, exempelvis träd men detta har ej utretts.



Drängstugan samt jordkällaren av natursten.

Fastigheten avstyckades 1983 och är idag en privatägd bostad.

Kulturhistorisk bedömning

Med sin karaktäristiska nationalromantiska prägel och klassicistiska träarkitektur i säterimiljön är byggnaden av kulturhistoriskt värde. Byggnadens kulturhistoriska värde ligger framför allt i tillhörigheten med herrgårdsmiljön.

Rekommendationer: Byggnadens utformning och som representant som en del av herrgårdsmiljön bör bevaras. Varsamhet ska gälla vid bedömning av eventuella förändringsförslag. Nya material, former och färger bör undvikas.

Egenskaper/Karaktärsdrag/värdering:

- Vissa drag av nationalromantiskt formspråk från tidigt 1900-tal.
- Byggnaden är en del i den bevarade herrgårdsmiljön.
- Byggnaden är välbevarad med locklistpanel, rödmålad fasad med vita detaljer, naturstensgrund, vissa bevarade fönster med utsmyckade överstycken, takkupa, sadeltak klätt med tegel, utspringande takfot med konsoler av trä. Interiören har ej inventerats.
- Anslutande jordkällare av natursten har även höga kulturhistoriska värden.

Villa Martinson (del av Jonsered 1:14)



Villa Martinson, en av flyglarna från det gamla Jonsereds säteri från 1600-talet som flyttades till dess nuvarande plats då den nya herrgården uppfördes.

Byggnaden utgör en av flyglarna till gamla Jonsereds säteri som flyttades till dess nuvarande plats i samband med uppförandet av herrgården 1868. Således är detta sannolikt den äldsta byggnaden i kulturmiljön. Byggnaden bedöms vara från omkring 1650-talet.

Den har varit inspektörsbostad samt förvaltar- och trädgårdsmästarebostad och benämns som Villa Martinson då författaren Harry Martinson arbetade en kort tid vid Jonsereds Fabriker. I huset finns idag fem lägenheter med gemensamt allrum som hyrs ut till stipendiater via Göteborgs Universitet.

Efter flytten på 1870-talet blev huset gårdsmejeri där man fram till och med 1920-talet kärnade smör och separerade mjölk. Produkterna levererades till befolkningen, fabriken matsalar, handelsboden, flickhemmet och ålderdomshemmet nere i Jonsered samt till Arla i Göteborg. Efter 1920 fram till 1954 var det enbart mjölkseparering och efter detta blev huset inredd till bostad. I fastigheten bodde även inspektorn (5 olika) på gården mellan 1870 till 1954 och senare arrendatorn till handelsträdgården fram till 1983. Handelsträdgårdens revs 1988.

Byggnaden är uppförd i trä i en och en halv våningar med timrad konstruktion, naturstenssockel, stående profilerad äldre locklistpanel målad i vit kulör, äldre fönsterfoder och fönsteröverstycke med enkel trädekoration. Fönstren är från olika tider och i varierad utformning. I bottenvåningen finns det äldre T-postfönster av trä och i övervåningen tvåluftsfönster samt mindre enluftsfönster. Några av fönstren har tillkommit under senare tid och är tyvärr i avvikande material av aluminium. Fönster och dörrar är överlag i trä och målade i en blågrå kulör. Inga originaldörrar finns, men några har en 50-talskaraktär. Centralt på den södra fasaden har byggnaden byggts till omkring 2011 med ett utskjutande mittenparti i form av en frontespis i två våningar. Mot norr finns ytterligare ett entréparti med en envåningsutbyggnad. Sadeltaket har ett stort taksprång och är klätt med rött enkupigt tegel samt har profilerade takfotstassar. Byggnaden har två skorstenar i tegel som är inklädda i rödmålad plåt. Med stor sannolikhet har byggnaden haft äldre kakelugnar men samtliga är rivna. Spår av putsade murstockar finns kvar av dessa i interiören. Byggnaden omges av en öppen trädgård med naturstenläggning i bågform på baksidan samt buskar och fruktträd. Runt huset ligger även grus.

Här finns också en större stenkällare byggd i huggen natursten med fog i cement och tälttak med papp. Fastigheten avstyckades 1983 och är ägs idag av PartilleBo.

Kulturhistorisk bedömning

Som en representant för den äldre herrgårdsepoken i Jonsered och med sin troligtvis höga ålder från 1650-talet har byggnaden, trots förändringar, ett stort kulturhistoriskt värde.

Byggnaden har genomgått många förändringar. Vid nästa ombyggnad bör återställande vara ett mål. Huset bör således ej tillbyggas eller tillföras nyare material och färgsättning. Vid ombyggnad bör man noggrant undersöka vilka lösningar som döljer sig under senare tidens lager. Även stenkällaren bör underhållas.

Egenskaper/Karaktärsdrag/Värdering:

- Troligen en av kulturmiljöns äldsta byggnader, det gamla säteriets flygel, med timrad stomme från 1650-talet.
- Byggnaden är en del i den bevarade herrgårdsmiljön med kopplingar till fabriken och samhället Jonsered.
- Byggnaden har bytt funktion under åren efter behov, utveckling och användare av byggnaden och miljön.
- Byggnaden är trots förändringar välbevarad med äldre locklistpanel, naturstensgrund, fönster med äldre utsmyckade överstycken och fönsterfoder, sadeltak klätt med tegel, utspringande takfot med konsoler av trä. Interiöra äldre bevarade profilerade snickerier av trä finns kvar i delar av byggnaden i form av golvsocklar med skursockel, fönsterfoder, fönsterbrädor och spegeldörrar.



Äldre spegeldörrar samt profilerade snickerier som bevarats i byggnaden. Bilder från Partillebo.

Antikvariska rekommendationer

BEVARANDE

Det är mycket viktigt att samtliga byggnader inom Herrgårdsområdet bevaras i sin helhet. Genom ett bevarande kan områdets tidigare funktion som herrgårdsmiljö med tillhörande jordbruk och ekonomibygnader med stark anknytning till brukssamhället Jonsered förbli möjligt att uppleva i framtiden.

Utgångspunkten vid **utveckling inom riksintresset** är att riksintresset ska skyddas mot åtgärder som kan medföra påtaglig skada på natur- och kulturmiljön.

Det innebär dock inte att förändringar inte kan ske, utan att dessa måste ske med **hänsyn och i samklang med riksintressets värdebärande delar**.

Herrgårdsområdets höga kulturhistoriska värden och tidstypiska karaktär bevaras i större utsträckning om eventuella kommande förändringar utförs **varsamt och anpassas till befintlig bebyggelse och miljö**.

Detta möjliggörs genom ett kontinuerligt underhåll med material och metoder anpassade efter de befintliga värdefulla egenskaperna och kvaliteterna

VARSAMMA FÖRÄNDRINGAR

- Ändringar av befintliga byggnader skall utföras **varsamt** så att dess karaktärsdrag bevaras. De höga **kulturhistoriska värdena** ska **inte minska** och den tidstypiska **karaktären får inte förvanskas**. Detta innebär att värdebärande egenskaper ej får gå förlorade.
- Vid renovering, restaurering eller förändringar bör **stor omsorg och hög ambition läggas på gestaltning, volymer, material och färgsättning** med hänsyn till bebyggelsens och områdets speciella och känsliga särart.
- Åtgärder bör alltid inledas med en antikvarisk förundersökning för att säkerställa val för metoder och tillvägagångsätt.
- Ursprunglig utformning och materialanvändning samt kulörer ska vara vägledande.
- Eventuella nytillskott i den känsliga kulturmiljön bör placeras fristående så att befintlig bebyggelsestruktur och karaktär fortsatt kan vara tydligt avläsbar. Eventuella nytillskott bör anpassas till befintliga äldre byggnader eller miljö.

VÄRDEFULLA EGENSKAPER

- Ursprunglig bärande trä- och tegelstommar, naturstenssocklar, fasader av tegel, puts och trä, fönster och dörrar av trä med smidesbeslag, tegeltak och takutsprång av trä med taktassar samt gjutjärnskolonner ska bevaras. Även ursprungliga stenmurar och marksten såsom kuller- och gatsten ska bevaras.
- Ursprungliga interiörer såsom golv, socklar, listverk, friser, fönster, fönsterluckor, dörrar, ytskikt med stuckdekor och dekormålade ytor, snickerier, äldre inredning, takrosetter, trappor, smidesräcken, taklanterniner, öppna spisar samt bärande stommar och takstolar av trä ska bevaras.
- Om byggnadsdelar eller material måste bytas ut pga. skador ska nya delar återskapas efter ursprunglig uppbyggnad.
- Nyttillskott i miljön bör följa befintligas äldre materials tidstypiska egenskaper. Så som natursten, tegel, puts, trä, smide osv.

Förslag till skyddsföreskrifter:

Förhöjd lovplikt för flyttning av väggar, ingrepp i fasta interiörer, borttagande av golv-, vägg- och taklister, fönster och dörrar, snickerier samt andra detaljutsmyckningar, dekormålade ytor, stuckaturer, öppna spisar, trappor med räcken, lanterniner och äldre material i väggar och tak.

Förslag till skyddsbestämmelser:

Detta gäller alla byggnader inom herrgårdsområdet utom nya trädgårdsbyggnader samt fastigheterna längs William Gibsons väg.

- Byggnader får inte rivas eller flyttas, inte heller till sitt yttre byggas om eller på annat sätt förändras så att dess kulturhistoriska värden eller karaktär minskar.
- Vård och underhåll skall ske med material och metoder som är anpassade till byggnadens egenart så att det kulturhistoriska värdet inte minskar.
- Ingrepp får inte göras i byggnaders bärande stommar. Stommarna utgörs av takstolar och andra bärande trä- och tegel- samt eventuellt gjutna stålkonstruktioner.
- De originaldetaljer som eventuellt tas bort pga. skada eller liknande skall bevaras och dokumenteras. Det kan ge en framtida möjlighet att återföra eller återskapa detaljen till sin ursprungliga plats.

Källförteckning

Kulturmiljöer i Partille kommun. Program för bevarande och utveckling, 2002.

Kulturhistorisk utredning, Bohuslänsmuseum, Casimir och Rydbom, 2000.

Kulturminnesvårdsprogrammet för Partille kommun, 1988

Jonsereds herrgård, en kulturhistorisk karaktärisering och bedömning, Bohusläns museum, rapport 2003:7, Sofia Larsson

Jonsereds ladugård, Kulturhistorisk dokumentation, Lars Rydbom Bohusläns museum/ Kulturmiljö- och samhälle, 2015

Antikvarisk projektering och kulturhistoriskt detaljplaneunderlag för Jonsereds fabriker Partille socken, Partille kommun, Rapport 2000:7, Lars Rydbom, Bohusläns museum.

Kulturhistorisk utredning, Bebyggelsedokumentation inom Naturreseptet Bokedalen Partille socken, Partille kommun, Rapport 2000:8, Carl Casirnir/ Lars Rydbom.

Jonsereds herrgårdsträdgård, Göteborgs Universitet, Partille kommun, Kolbjörn Waern, Waern landskap AB, Inger Ernstsson, Kerstin Holmberg, Peter Svensson, 2010.

Bygglovritningar, Jonsereds trädgård, Kaminsky arkitekter.

Gårdar och torp i östra Partille, Börjesson, T. (1994).

Hembygdsföreningen i Jonsered.

Elektroniska källor

Partille.se

Partille kommuns e-arkiv

Raä.se

Lantmäteriet.se

Länsstyrelsen.se

Wikipedia.org

Kringla.nu