



GESTALTNINGSPROGRAM – PARTILLE ÖSTRA CENTRUM

 **PARTILLE KOMMUN**
Samhällsbyggnadskontoret

Antagen av KF 3 september 2013
Laga kraft 18 oktober 2013

ANTAGANDEHANDLING 2013-07-30

FÖRORD

Gestaltningssystemet har utarbetats i samråd med Partille kommun, exploatören och deras konsulter. Programmet har sammanställts av White arkitekter.

DOKUMENTETS STATUS

Syftet med gestaltningssystemet är att säkra gestaltningsmässiga kvaliteter och kriterier för utbyggnaden av Östra centrum i Partille.

Gestaltningssystemet tydliggör planens intentioner, så att avsikterna kan förverkligas. Den uttrycker en gemensam ambition, en lägsta kvalitetsnivå, som alla inblandade parter förbinder sig att garantera beträffande arkitektoniskt uttryck, material, teknik och utförande på såväl byggnader som utemiljöer. Detta för att säkra områdets attraktivitet och kvalitet på kort och lång sikt.

ARBETSPROCESS

Gestaltningssystemet är framtaget med utgångspunkt från en serie arbetsmöten under hösten 2011. De tematiska möten som hölls mellan Samhällsbyggnadskontoret, exploatörer och konsulter utgör utgångspunkt för detta gestaltningssystem.

Utgångspunkt för planeringen av Partilles östra centrum är den fördjupade översiktsplanen för Partille centrum och det parallella uppdrag som genomförts för området. Gestaltningssystemet utgår från det förslag som togs fram av R studio.

MEDVERKANDE

Nina Hannula	SBK
Bjarne Fjellanger	KF Fastigheter AB
Camilla Sandegård	Peab
John R. Johansson	RStudio
Bitten Browne	Krook & Tjäder
Christer Blomqvist	Tengbom
Michael Oden	Partillebo
Jonas Zetterberg	White
Joel Hördin	White
Anders Jurin	White
Sofia Werdell Ribba	SBK
Christina Borg	SBK
Lina Hellström	SBK

Dokumentet skall följa processen fram till färdig byggnad. Den aktuella versionen har följt detaljplanen under planprocessen.

INNEHÅLL

1	VISION OCH MÅL	4
2	STRUKTUR OCH HELHET	8
3	ARENA	10
4	HANDEL	12
5	BOSTÄDER	14
6	OFFENTLIGA RUM	16

1. VISION OCH MÅL

Den nya stadsdelen "östra centrum" ska utvecklas till en levande och inbjudande del av centrala Partille.

Partille östra centrum ska bli en förlängning av centrum österut och föreslås innehålla bostadsbebyggelse, handel, kontor samt en ny arena. Offentliga rum och förstärkta stråk ska göra området attraktivt för fotgängare och cyklister.

Östra centrum innehåller idag främst industri- och lagerbyggnader samt rester från avrivna byggnader. Planförslaget redovisar en helt ny kvartersstruktur med hög exploatering och väl definierade gaturum samt tydliga privata och offentliga ytor. Naturvärden från Sävån, som passerar norr om planområdet, bör tas tillvara i kommande etapper. Gamla Kronvägen utformas som en stadsgata.

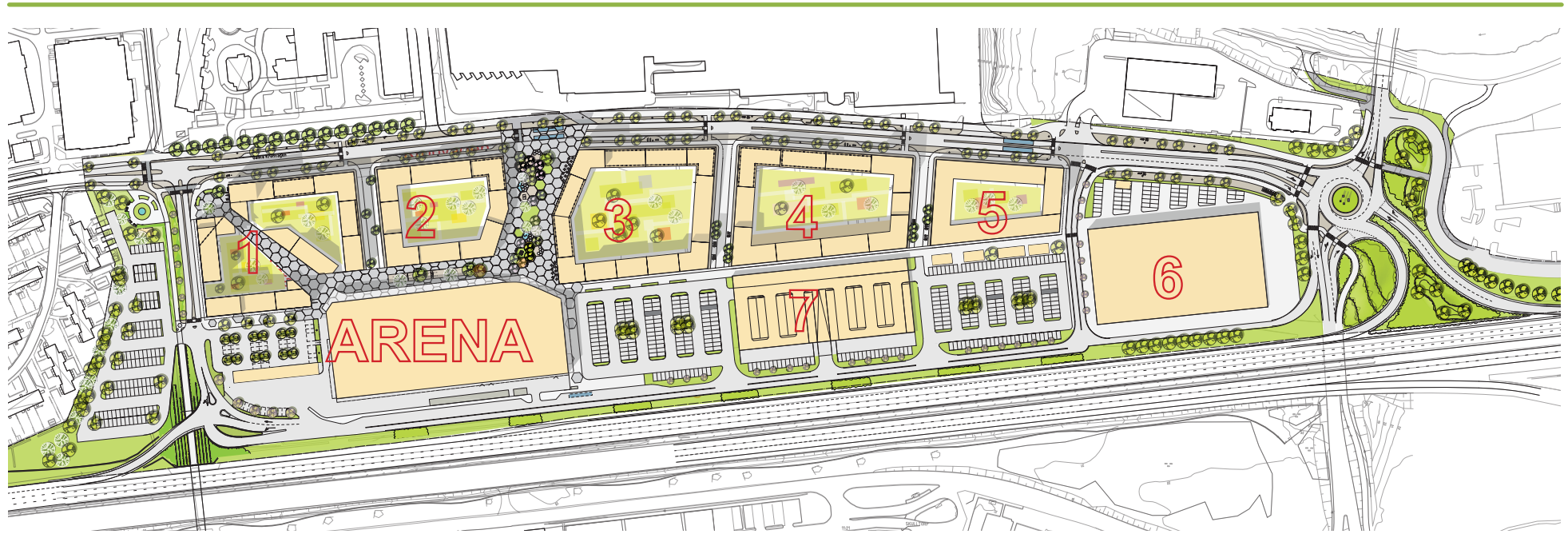
Planområdets närhet till E20 innebär att planförslaget måste utformas för att minska buller- och riskpåverkan. Skultorpsmotet ges en ny utformning för att anpassa motet till utvecklingen av Östra centrum och för att frigöra mark från den idag ytkrävande trafikapparaten.

Under 2011 arbetades ett visions- och måldokument fram av exploatörer och samhällsbyggnadskontoret. Syftet med dokumentet var att skapa en gemensam grundsyn/plattform för projektet och tillsammans skapa en framtida bild över hur området ska utvecklas. Dokumentet ska fungera som vägledande och genomsyra projektet från planeringskedet till genomförandet.

Stadsbyggnadsambitionerna har förtydligast i detta gestaltungsprogram. På följande sidor redovisas det visions- och måldokument som utgjort underlag för områdets utformning.



Planområdets avgränsning



Utvecklingsförslag för Partille östra centrum, med nya kvarter och Arena.

Huvudsaklig användning

- 1 Bostäder
- 2 Bostäder
- 3 Bostäder och handel
- 4 Bostäder och handel
- 5 Handel, med möjlighet till kontor och bostäder
- 6 Handel
- 7 Parkeringsdäck och små handelslokaler
- Arena Multiarena för idrott och kultur

VISION OCH MÅL

ÖSTRA CENTRUM

En ekologisk, social & ekonomisk hållbar del av Partille centrum

Denna Vision och Målbild uttrycker i nio punkter den vilja och de ambitioner kommunen och exploatörer har för att utveckla Östra Centrum. Den nya stadsdelen "östra centrum" ska utvecklas till en levande och inbjudande del av centrala Partille.

Den nya stadsdelen ska leva upp till högt ställda hållbarhetskrav. Hållbarhet innebär att för-ena och samtidigt tillgodose tre inte alltid lättförenliga aspekter; ekonomiska, ekologiska och sociala. Ekologiska aspekter handlar dels om tekniska frågor - dagvattenhantering, husens utformning, energianvändning - men det är lika mycket en fråga om att underlätta resurseffektiva beteenden och levnadsvanor. En social hållbar boendemiljö ska samtidigt bära en oerhörd mängd vardagssituationer för människor med olika förutsättningar och behov.

VISION FÖR ÖSTRA CENTRUM AUGUSTI 2011 SAMHÄLLSBYGGNADSKONTORET PARTILLE



1. UPPLEVD TRYGGHET

- Betydande inslag av bostäder
- Placering av entréer med tanke på att skapa levande stråk, variation i gatumiljöer, t ex utmed Gamla Kronvägen och E20. Entréer tydliggörs och markeras.
- Rörelser till fots och med cykel från kringliggande områden ska kunna passera genom östra centrum längs gena stråk.
- GCbron över E20 är en viktig faktor för tryggheten och kopplar samman södra och norra sidan. Bron ska utformas med hänsyn till trygghetsupplevelsen.
- Den parkeringsyta som skapas mellan E20 och volymhandeln/bostäderna ska gestaltas så att det bidrar till ökad trivsel och trygghet i området.
- God belysning

2. RUMMET MELLAN HUSEN OCH SOCIAL SAMVARO

- Strukturen inom respektive kvarter ska stimulera rörelser till fots mellan husen och möjliggöra genomgående förflyttningar.
- Olika offentliga platser ska ha en egen identitet och programmeras med ett innehåll utifrån detta.
- Områdena runt arenan är allmänplats liksom parken och stråket genom det västliga kvarteret.
- Gamla Kronvägen utformas som stadsgata med förgårdsmark.
- Ytorna mellan husen ska utformas och möbleras med många mindre målpunkter i utemiljön för att stimulera till möten och rörelser.

3. VARIATION, BLANDNING, FLEXIBILITET

- Östra centrum ska präglas av entréplan som är omvandlingsbara, ytor kan öka och minska efter behov.
- I östra centrum finns en variation av bostäder som möjliggör en blandning av åldrar, olika bakgrunder och familjestorlekar.
- Förskola och hotell planeras in i detaljplanen.
- Utbyggnadstiden bör hållas så kort som möjligt. Etappindelningen ska vara omsorgsfull med hänsyn till de första etableringarna.
- Arena och handel byggs i en första etapp.

4. GRÖNT OCH BLÅTT

- Områdets saknar boendekvaliteter idag, alla kvaliteter måste tillskapas. Området kräver ett stort inslag av grönt.
- Sävån är en naturligt blå-grön kvalité i centrum som bör synliggöras.
- Ett ökat antal hårdgjorda ytor kräver en dagvattenhantering, sådan ska ske öppet och med fördröjning, gärna i "arenaparken". Gröna tak kan väljas med hänsyn till dagvattenhanteringen och upplevelsen.
- Parkeringsytorna ska utformas med ett mycket stort inslag av grönt.

5. SAMSPEL MELLAN OLIKA FUNKTIONER OCH OMRÅDEN

- Placering av i nuläget "kända" funktioner hamnar så att de gynnar de allmänna platserna och skapar synergier både inom området och till andra delar av centrum. Synergier ej konkurrera.
- En blandstad kräver att olika funktioner kan integreras i samma huskropp/kvarter
- Mötet mellan kringliggande bebyggelsen studeras avseende byggnadernas volym, utformning som möjligheter till platser och stråk
- Området är utsatt för störningar av både ljus, risk och ljud. Med tanke på det är det extra viktigt att kompensera detta med rimliga åtgärder.

6. RESURSEFFEKTIVT LIV

- Gårdar och platsbildningar utformas för att uppnå ett gynnsamt mikroklimat.
- Lättillgängliga och överblickbara cykelparkeringar
- Modern teknik för ett energieffektivt byggande och boende ska användas
- Parkeringsytorna ska utformas så att det är lätt att röra sig till fots mellan olika funktioner, tydliga stråk
- Byggnaderna ska anpassas för modern avfallshantering.

7. HÖG GESTALTNINGSKVALITET OCH IDENTITET

- Området ska ha en hög gestaltningsambition, gällande såväl bebyggelse som områden mellan husen.
- Området ska stärka Partille - från förort till förstad och ge platsen en tydlig identitet i samklang med resten av Partille.
- Områdets centrala placering som entré till Partille centrum motiverar att baksidor, inlastningutrymmen etc placeras och utformas på ett estetiskt tilltalande sätt.
- Gestaltning är ett medel för att skapa attraktivitet och identitet.
- Materialval ska göras med hänsyn till långsiktigt hög kvalitet.
- Entréerna till området bör ges särskild omsorg.

8. EXPLOATERINGSGRAD

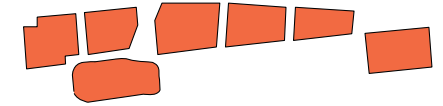
- En tät struktur med en blandning av olika funktioner i huskroppar och kvarter eftersträvas i området, under förutsättning att boendekvalitet kan uppnås, dvs bla grönområden, service och parkering kan tillgodoses inom området.
- Offentliga lokaler i bottenplan och bostäder i övriga plan.
- Ett ungefärligt planeringsmål kan vara ca: 50 000 kvm bostäder, ca: 30 000 kvm kommersiella lokaler, arena ca: 6000 kvm, arenapark ca 2000 kvm.

9. TRAFIK OCH LOGISTIK

- Området är en stor destination, tillgängligheten med olika trafikslag dit såväl som goda förutsättningar för passage igenom området ska prioriteras.
- Minst två hållplatslägen, ett vid arenan och ett vid dagligvaruhallen Ingen har mer än 400 m till hållplats, mycket hög kvalitet på kollektivtrafik och hållplats
- Varustransporter och inlastning ska anordnas på mest effektiva och diskreta vis.
- Huvuddelen av trafiken till området ska ledas via "Arenagatan" för att ge bättre boendemiljö på Gamla Kronvägen.
- En sammanhängande gatusstruktur från Kung Göstas väg till Skulltorpsmotet.



2. STRUKTUR OCH HELHET



KVARTERSSTRUKTUR

Områdets planstruktur utformas som en kvartersstruktur, det vill säga kvarteren är slutna och har tydlig uppdelning mellan privat och offentligt. De sex nya kvarteren är cirka 80-105 meter x 45-75 meter breda. Stadsmässigheten följs upp i en omgestaltning av Gamla Kronvägen och i de offentliga rummen.

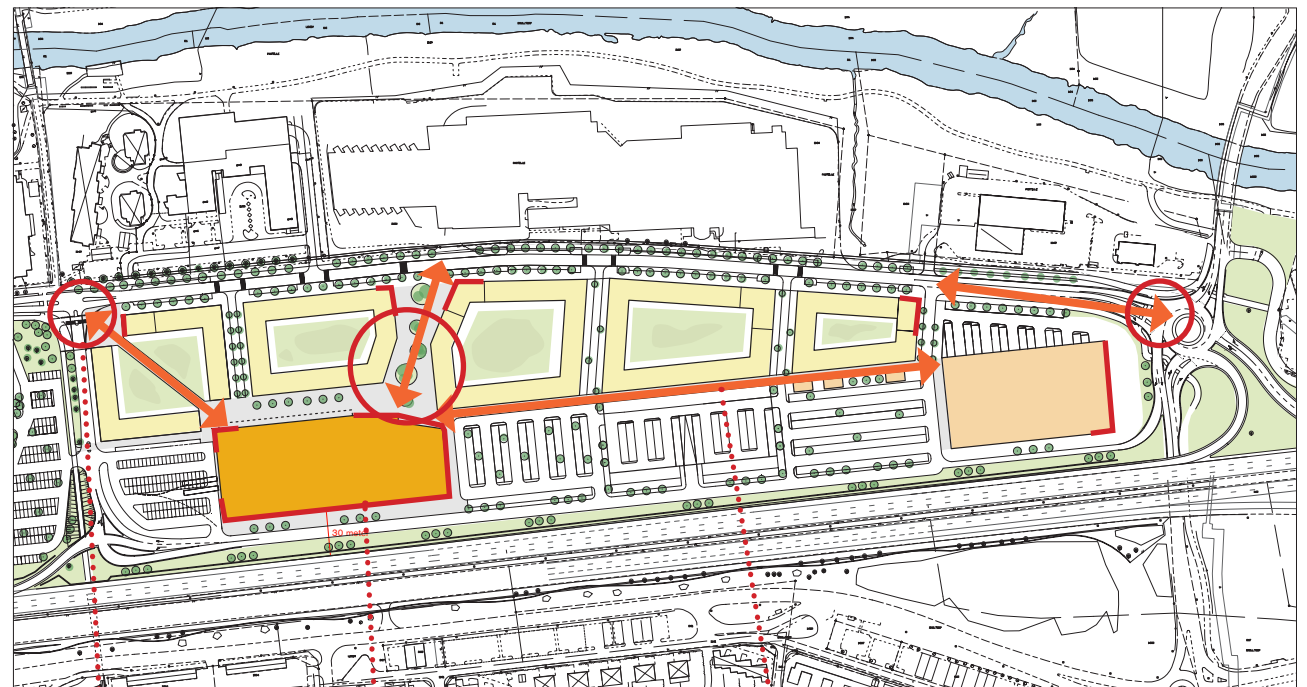
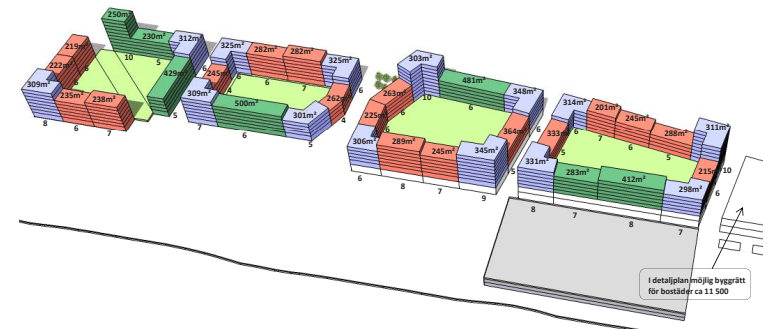
EN BLANDAD STAD

En stor kvalitet för Östra centrum är en blandning av funktioner inom stadsdelen. Inom planområdet ska finnas handel, restauranger, bostäder, arena, förskola, kontor och möjlighet finns att bygga hotell. Funktionerna blandas i huvudsak vertikalt, dvs handel i bottenvåning med bostäder ovanpå, men också blandning mellan kvarteren, dvs bostadskvarter jämte handelskvarter.

SAMMANHANG MED OMGIVNINGEN

Den nya delen av Partille centrum kopplas ihop med omgivningen. Det viktigaste stråket är längs Gamla Kronvägen i öst-västlig riktning. Kopplingar i nord-sydlig riktning finns både i östra och västra delen av planområdet. Båda dessa stråk leder vidare under E20 och över Sävåån.

Inom området finns ett stråk från handels entréer mot söder. Detta förlängs förbi Arenan och diagonalt genom ett av bostadskvarteren. På sikt skall ett parkstråk utvecklas från Arenatorget mot Sävåån.



Viktiga platser

Viktiga fasader i stadsrummet

Viktiga kopplingar

ENTRÉ TILL PARTILLE

Området kommer fungera som entré till resten av Partille centrum för de som anländer ifrån öster vilket ställer höga krav på utformning. Bebyggelsen skapar en entré mot Partille centrum längs Gamla Kronvägen, men är också en viktig entré för de som färdas längs E 20.

VARIERAT TAKLANDSKAP

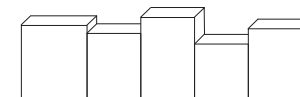
Stadsbilden ska präglas av ett varierat taklandskap med variation på husens höjder. Del av taken kan användas för takterasser. Med hjälp av karaktärsskapande landmärken, som den nya arenan, får området en egen identitet. Även kv 6 kan i viss mån utformas som en solitär till skillnad från övrig kvartersstruktur som ska upplevas som sammanhållen.

För kvarteren är den huvudsakliga skalan 6 våningar. Höjderna varieras med utgångspunkt från sexvåningsskalan upp eller ner en till två våningar. I några synliga lägen kan högre byggnader uppföras till 10 våningar. Det gäller främst hörnen i väster och öster samt en markering vid Arenatorget.

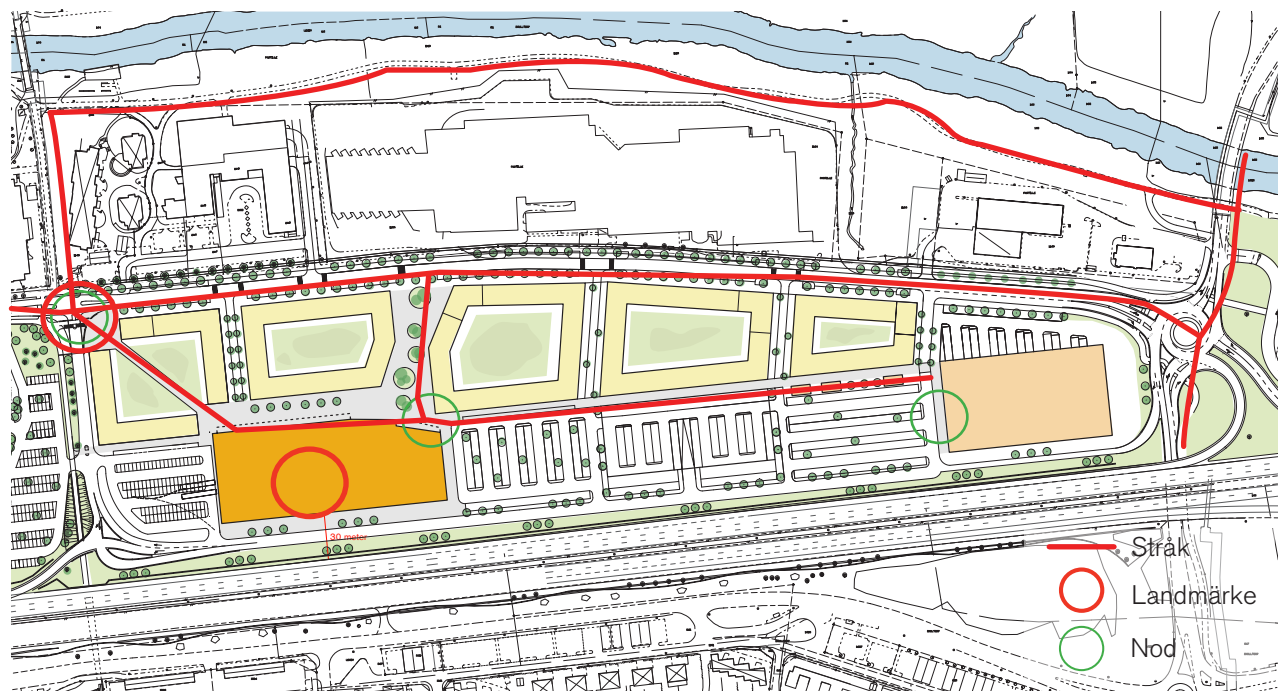
Kv 6 föreslås i huvudsak innehålla handel. Kvarteret kan innehålla handel i två plan. I kv 5 finns en byggrätt för ett kvarter likt kv. 3 och 4. I kvarteret finns också möjlighet att uppföra en byggnad till 10 våningar för att markera hörnet mot öster.

UPPLEVELSERIKA BOTTENVÅNINGAR

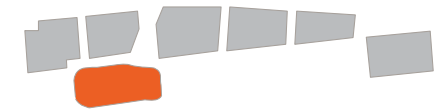
Bottenvåningarna ska så långt som möjligt utgöras av butikslokaler och bostadsentréer. De ska ha en tydlig, sammanhängande markering i fasad men med en inbördes variation och uppdelning med trapphus och andra vertikala förändringar.



Varierade fasader och takhöjder



3. ARENA



LANDMÄRKE I PARTILLE

Arenan kommer bli ett viktigt landmärke i Partille och kräver en utformning som klarar den uppgiften.

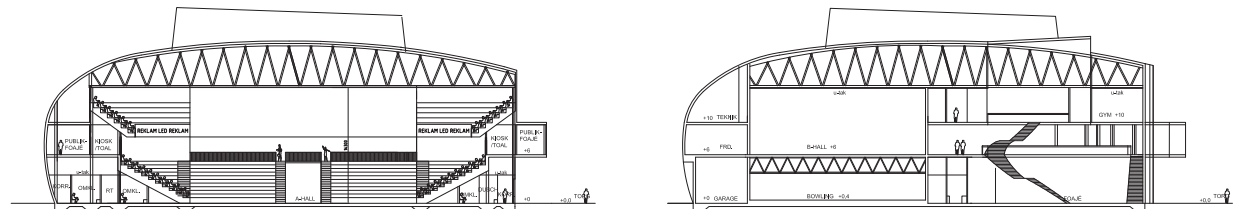
Arenan kommer att bli både en rumsbildare och ett landmärke för Partille centrum. Entrén disponeras ut mot det nya torget för att skapa liv till platsen. Hörnet mot det diagonala gångstråket från Gamla Kronvägen till arenan utformas med mycket glas för att visa upp arenans inre liv så väl dag som kvällstid. Arenan ska upplevas som en levande mötesplats för alla.

AKTIVERA ARENATORGET

Utformningen ska vara så flexibel att både idrottsarrangemang och övriga sorters arrangemang kan nyttja arenan. Även ytan närmast arenan, mot det nya torget, ska kunna nyttjas för aktiviteter och arrangemang. Vidare ska det vara lätt att orientera sig både utanför och inne i arenan.

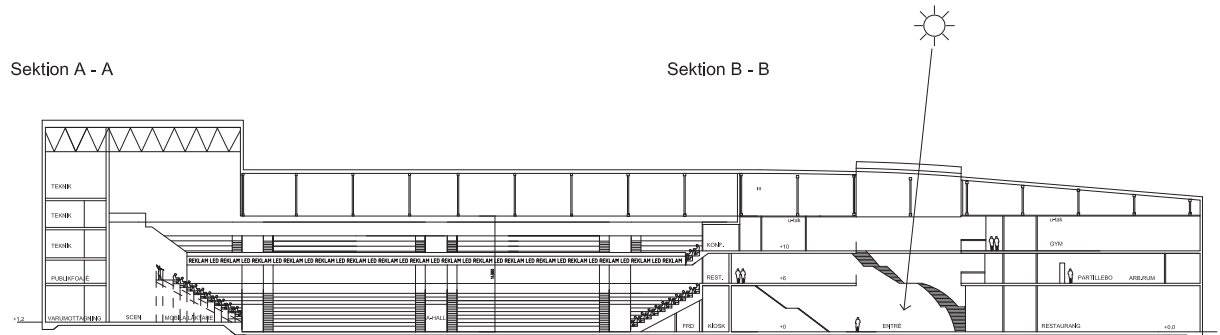
FLEXIBLA LOGISTIKYTOR

Kring arenan behövs logistikfunktioner som krävs vid stora arrangemang, t.ex. bussuppställning. Framförallt ytan väster om arenan kan användas för detta. När det inte är arrangemang kan denna yta användas som parkeringsplats. Den västra sidan av arenan är dessutom ingång för t.ex. spelare, artister, sjukvård och media. Öster om arenan finns plats för angöring och parkeringsplatser för personer med funktionshinder.



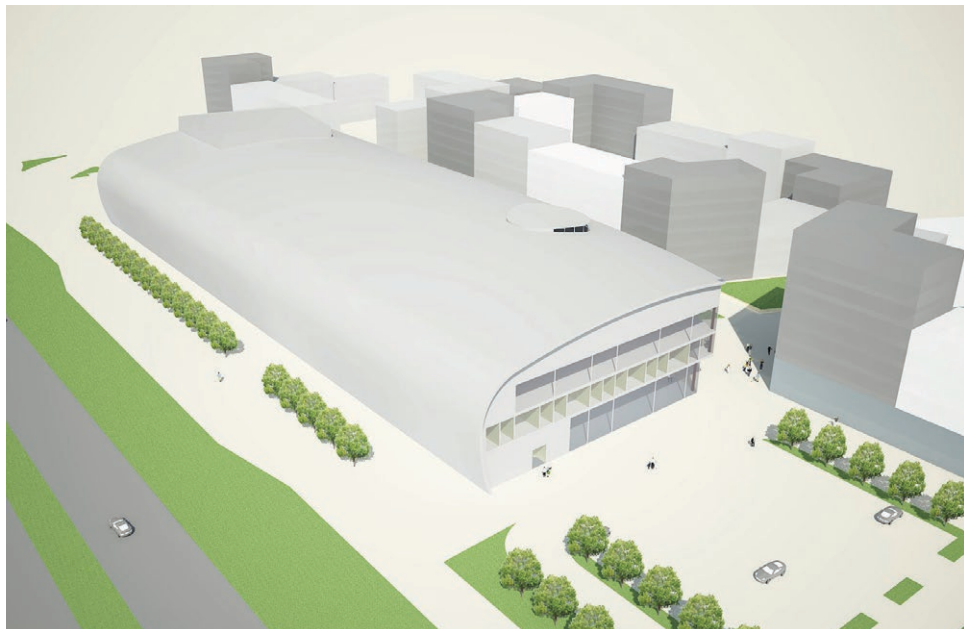
Sektion A - A

Sektion B - B

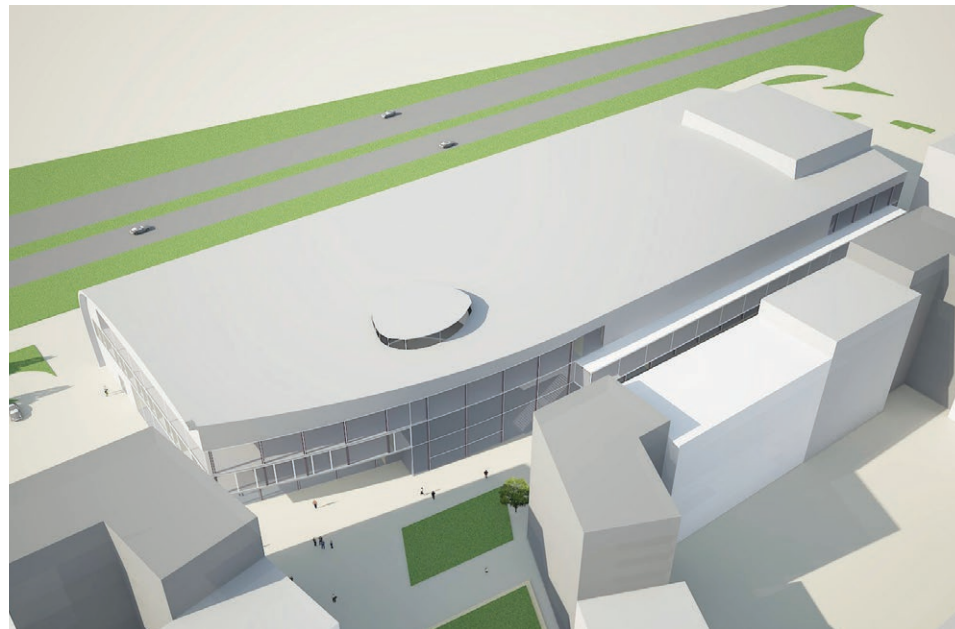


Sektion C - C

Exempel på utformning av Arenan



Exempel på utformning av Arenan, vy från E20 och öster



Exempel på utformning av Arenan, vy från Arenatorget

4. HANDEL

HANDEL

På östra delen av området föreslås en handelsplats med inriktning mot storskalighandel och livsmedel. I tre av kvarteren kommer bostäder kombineras med handel i bottenvåningarna. En unik lösning som kräver en omfattande samordning och en genomarbetad gestaltning för att klara handels behov, samtidigt som en bra boendemiljö ska skapas.

KOMPLETTERANDE HANDEL OCH SERVICE

I övriga delar av planområdet är det angeläget att skapa upplevelserika och intressanta bottenvåningar, där lokaler för handel är en viktig del.

För att få kunderna att stanna längre kan också butiker med service finnas. De större kedjorna kan dessutom kompletteras med mindre, nischade specialbutiker för att ge Östra centrum en tydlig identitet.

ÖPPNA OCH INTRESSANTA FASADER

Handeln utgör en stor del av bottenvåningarna i området och måste utformas så att de bidrar till en upplevelserik och trygg gatumiljö. En stor grad av transparens skall eftersträvas i fasader längs stråk där människor rör sig.

Butikernas varuintag ska ha en mycket omsorgsfull gestaltning, framförallt de som ligger i ett framträdande läge.

PARKERINGSDÄCK

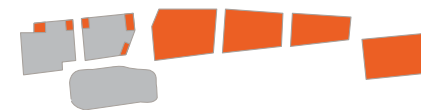
På parkeringsytan finns möjlighet att uppföra ett parkeringsdäck i tre plan. Byggnaden utförs så öppet och transparent som möjligt. Skyddsåtgärder för att motverka/reducera strålningseffekter ska införas på plan 2. I bottenvåning mot stråket finns möjlighet att anordna mindre butikslokaler.

SMÅ BYGGNADER

Inom området finns möjlighet att bygga mindre byggnader för tekniska anläggningar, kundvagnsskjul och handelspaviljonger. Dessa byggnaders utformning är viktiga för områdets helhet och behöver utformas i samspel med övrig bebyggelse.

SKYLTLAR

Handelsinnehållet ställer krav på en översiktlig skyltning som samtidigt inte stör helhetsintrycket. Skyltning ska ske på ett samordnat sätt inom området. Skyltar anordnas på kvartersmark och ska följa kommunens skyltprogram.



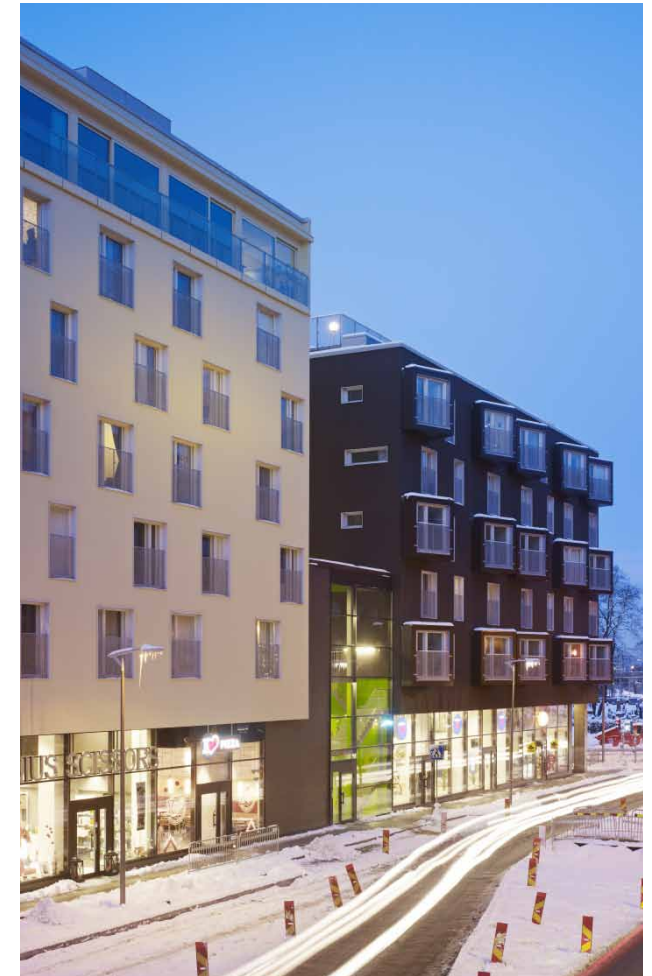
Exempel på utformning av fristående handelsbyggnad, tex i kvarter 6.



Exempel på utformning av lastintag för handel, här kombinerat med skyltning

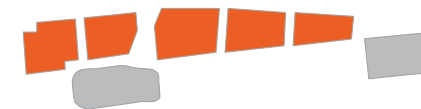


Exempel på utformning av lastintag i där handel kombineras med bostäder



Exempel på utformning av bottenvåningar med handel i kombination med bostäder

5. BOSTÄDER



VARIERAD UTFORMNING

Bostäderna består av fem kringbyggda kvarter med gröna innergårdar. Kvarteren ska utformas på ett varierat sätt där respektive trapphusenhet ges en egen utformning. Ingen trapphusenhet får vara lik sin granne. Variation i höjd ger utrymme för takterrasser på lägre nivåer. Balkonger, loftgångar och burspråk ges en varierad utformning som ytterligare kan bidra till varierade fasader. Mot utsidan av kvarter kan balkonger förekomma, men bör inte dominera fasaden utan fällas in innanför husliv alternativt ha en begränsad utbredning om den hänger ut.

Färgsättningen baseras på en grundfärg som kompletteras med andra färger och material på ca 50% av husen för att skapa variation. Innegårdarna kan ha en annan gestaltning och färgsättning, för ett "lugnare" uttryck än de yttre fasaderna.

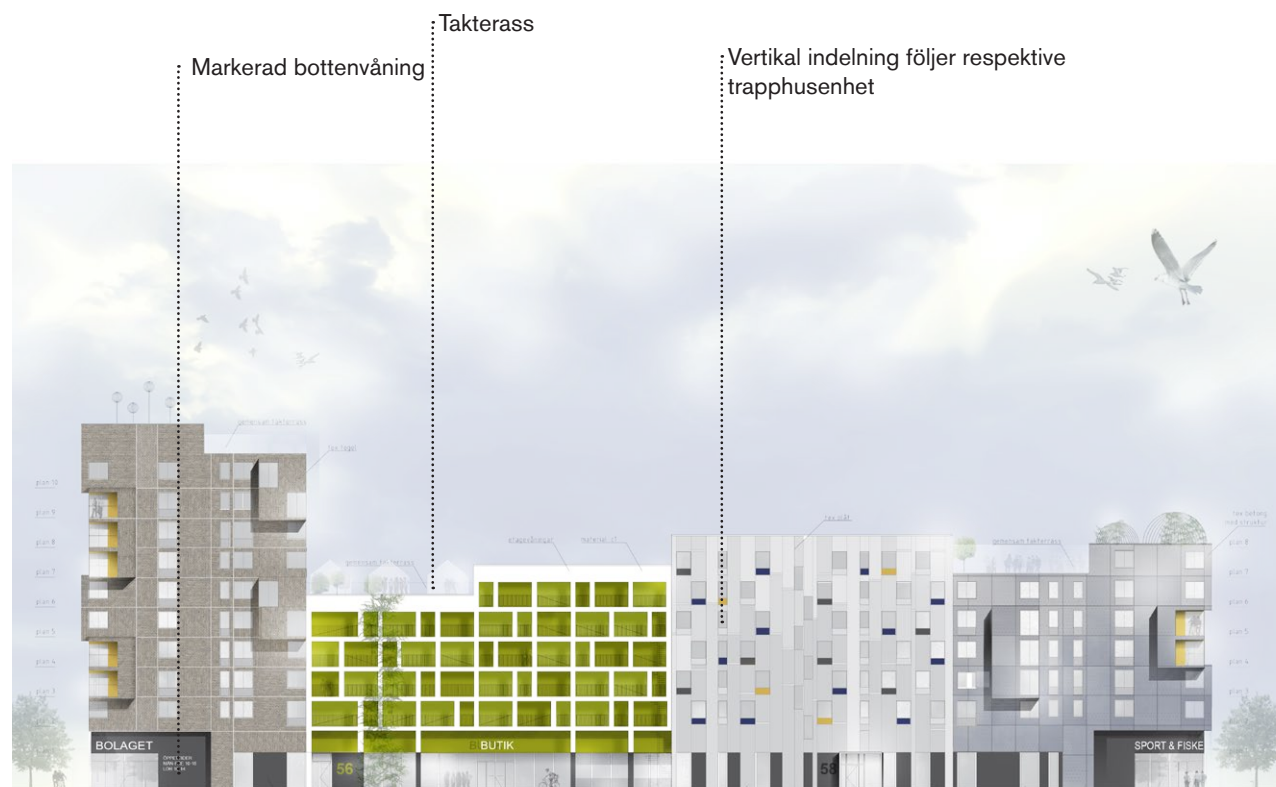
MARKERADE BOTTENVÅNINGAR

Bottenvåningar skall ha en tydlig markering i fasad. De ska utformas sammanhängande i området, men med en inbördes variation och uppdelning med trapphus och andra vertikala förändringar.

GRÖNA INNERGÅRDAR

De generösa och gröna innergårdarna är en viktig utgångspunkt vid utformningen av bostadsbebyggelsen. Bebyggelsen placeras kring gröna innergårdar som omges av gröna rymliga balkonger. Gårdsbjälklagen är samtidigt tak till handel eller parkering, vilket ger förutsättningarna för grönskan. Lekplatser och en bra utemiljö för barn är viktigt på gårdarna

SID 14 Gestaltningprogram - Östra centrum, Partille



Principskiss på utformning av kvarter



Referensbilder - utformning av bostäder



Bostäder kring en grön gård



Lekplatser för barn är viktigt på gårdarna

6. OFFENTLIGA RUM

GAMLA KRONVÄGEN

Gamla Kronvägen är den viktigaste gatan i Partille centrum. Gatan skall ha en stadsmässig karaktär som är sammanhängande genom hela Partille centrum. Bottenvåningar skall så långt det är möjligt utgöras av butikslokaler, bostadsentréer och andra funktioner som tillför gatan liv. Ytan närmast byggnaders fasader är en del av kvartersmarken, men utformas likt angränsande gata. Ytan är främst avsedd för entréfunktioner och möblering.

TVÄRGATOR

Gårdsgatorna, det vill säga de tre tvärgatorna till Gamla Kronvägen som går genom kvarteren i nord-sydlig riktning, ska vara 14 meter breda med trädplantering och utformas i en nivå utan kantsten. Biltrafiken saktas automatiskt ner genom att planteringar och cykelställ är ställda på gatans sidor. Där lastintag finns, måste gatumöbleringen placeras så att åtkomst med stora fordon är möjligt.

Genom östra centrum går en bredare lokalgata, Arenavägen, som utformas som en mer traditionell gata. Gatan leder in i området, till parkeringen och arenan. Arenavägen är dimensionerad för lastbilar som kommer med varuleveranser till livsmedelsbutiker och andra butiker.

HANDELSSTRÅKET

Längs kvarterens sydsida finns ett viktigt entréstråk för handeln. Stråket utformas med en generös yta för gående som möter parkeringen på sydsidan med en zon för plantering, cykelparkering, bänkar och angöringsparkering. Här finns också möjlighet till mindre byggnader för handel och servicefunktioner.

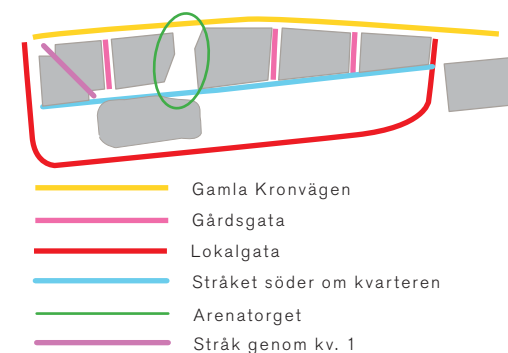
ARENATORGET

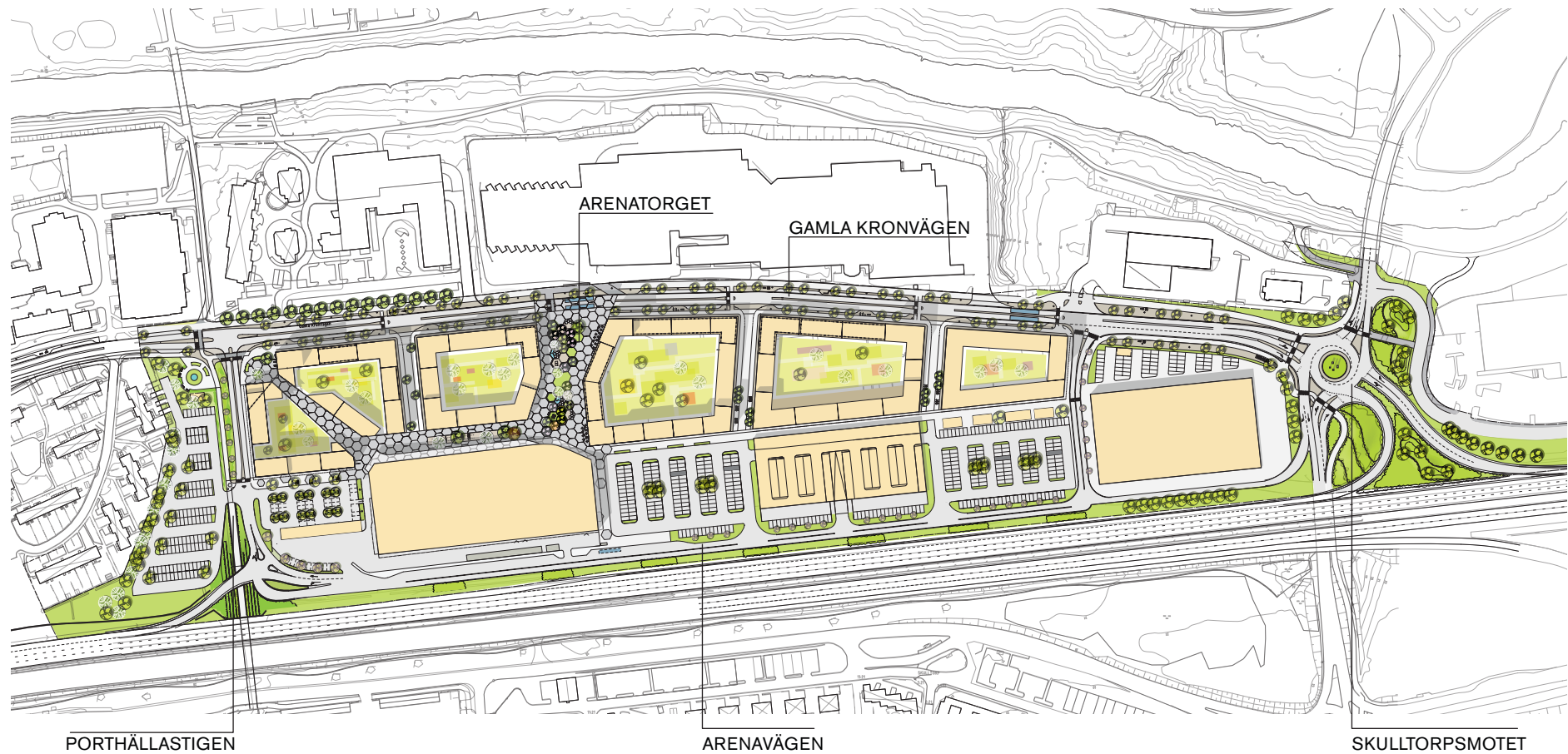
Arenatorget skall utformas med ett sammanhängande golv, upphöjda grönytor med gräs, sittplatser och träd. Ytan närmast arenan skall vara öppen och flexibel och ska kunna rymma olika event.

Markbeläggningen på torget bör ha ett tydligt mönster som följer hela torgytan och förlängs ner mot arenan. Denna markbeläggningen kan även användas på diagonalen mot Kyrkatorget genom kvarter 1, för att på så sätt knyta samman det nya torget, arenan och Kyrkatorget med resten av Partille centrum. Offentlig konst på torget och på gatorna kan ge området en starkare identitet och skapa mötesplatser vid karaktärsgivande skulpturer.

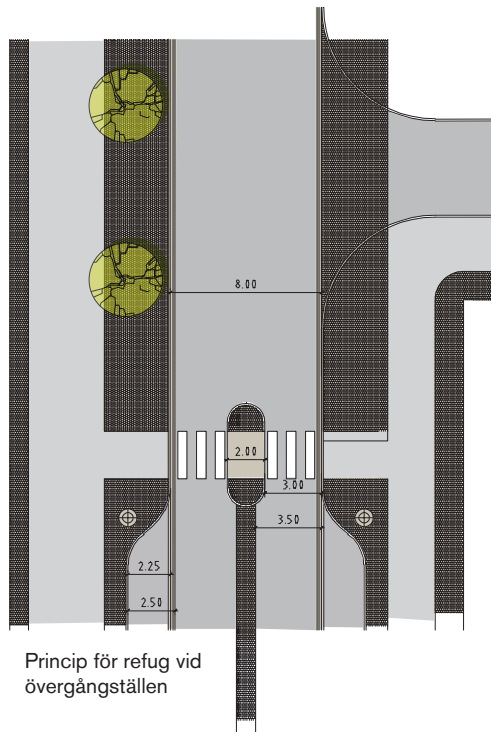
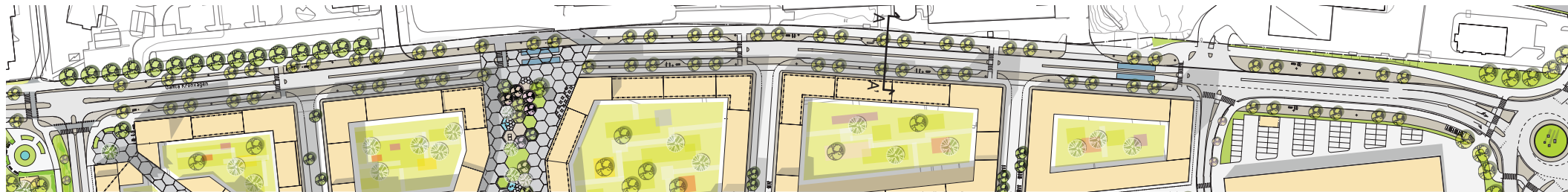
BELYSNING

Belysningen i området ska följa kommunens belysningsprogram för de centrala delarna av Partille



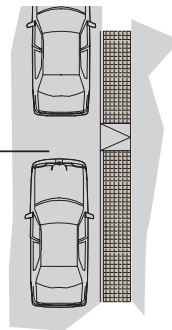


GAMLA KRONVÄGEN

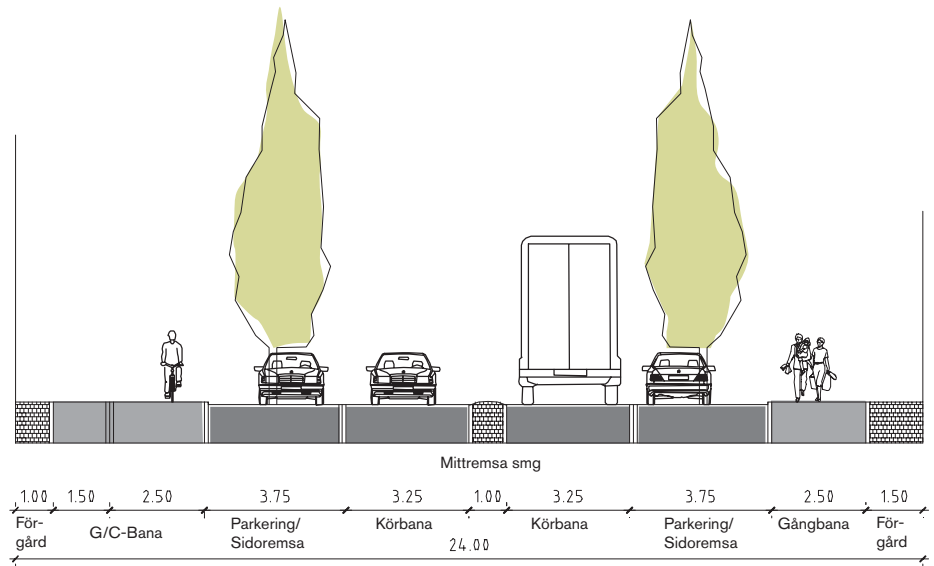


Princip för refug vid övergångställen

"Nollad" kantsten mellan parkeringar för att öka tillgängligheten.



Bomberad mittrensa av smågatsten



Sektion A-A'

Gamla Kronvägen utformas med en gatusektion på 24 meter. Den delas upp med förgårdsmark, trottoar med gång och cykelbana, parkeringsfickor och körbana. De asfalterade ytorna ger tillsammans med smågatsten och kantsten i granit ett vackert och gediget uttryck.

Körbanan görs 8 meter bred. Då finns det plats för en mittrefug på 2 meter vid övergångsställena vilket ger säkra övergångar för de gående. Körbanorna skiljs åt med en upphöjd mittremsa av smågatsten.

På båda sidorna av vägen planteras träd för att skapa ett trivsamt gaturum. Pelareken som är ett smalt pyramidformat träd planteras för att få plats med en högre grönska som inte inskränker på vägbanan och tar ljus ifrån husen.

Längs Gamla Kronvägen skapas fickor för parkering och möjlighet till lastzoner för varuleveranser. Mellan parkeringen görs "utbuktningar" som ger plats för cykelställ och sittmöjligheter som bör finnas var 200:e meter. Ytan kan också användas för snöupplag.

Träden placeras så att det finns fritt utrymme runt belysningsstolparna för att ge ett bra ljus vid övergångsställen och gång- och cykelbanor.



Som alléträd föreslås Pelarek. Quercus robur 'Fastigiata'



Längs Gamla Kronvägen används en enklare soptunna stående direkt på marken. På bilden Runar 70I, Lappset.

Cykelpollare av typen Blenda, Nola



Längs gång- och cykelbanan placeras soffor för att skapa möjlighet att sätta sig ner och vila längs vägen. På bilden soffan Anita i järnvitriolad lärk, Slottsbro.



Ytor mellan träd i smågatsten.

Gång och cykelytor avgränsas med rader av smågatsten.



Övergångsställen utförs som målade linjer på asfalt för att skapa tydliga övergångsställen som också syns när det är mörkt.

ARENA TORGET



Arenatorget är platsen i Östra centrum som ska vara en mötespunkt för de boende, besökarna till butikerna och den nya arenan.

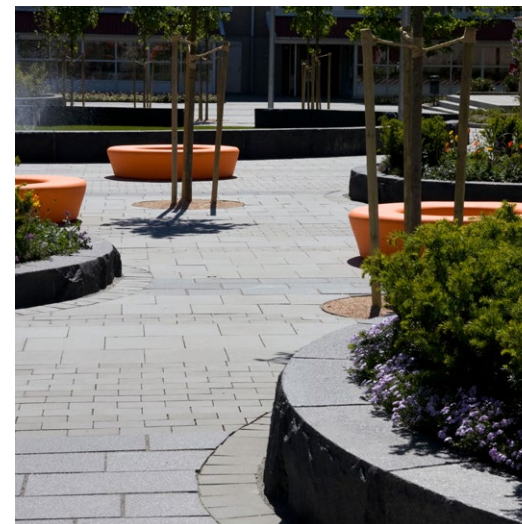
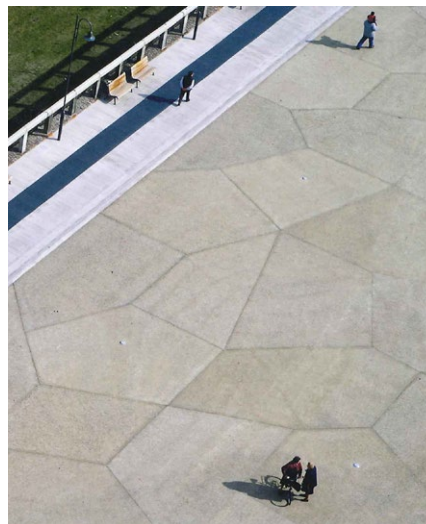
Platsen utgörs av ett stort sammanhängande golv som sträcker sig ut mot nordvästra hörnet vid Gamla Kronvägen. Torgytan bryts upp med planteringar. Ytorna kantas med bänkar. Detta ger möjlighet för många sittytor och upphöja planteringar.

Flera av planteringarna på torget kan utföras som så kallade rain gardens, planteringsytor som klarar av att översvämmas och där vattnet infiltreras ner i fördröjningsmagasin. Även grunda vattenspeglar fungerar som översvämningsytor. Trampstenar hamnar ovan eller under vattenytan beroende på mängden regn och skapar ett roligt leklandskap.

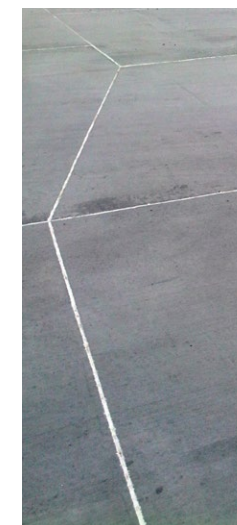
Torget får ett krontak av blommande träd. Bland annat bergskörbär.

Mot fasad skapas sollägen för uteserveringar.

Arenatorgets belysning skall fungera både för verksamheter och bostäder kring torget, vilket ställer höga krav på avbländning och skala. För att skapa ett ljusare, vackrare och tryggare torg belyses utvalda träd.



Ett storskaligt mönster ger karaktär åt Arenatorget. Fogar skapar ett storskaligt hexagonmönster likt en bikupa eller en handboll. Upphöjda planteringar skapar sittplatser.



Vy över torget ifrån norr.



Planteringar bryter upp den hårdgjorda ytan



Upphöjda murar kompletteras med sittyta i trä för att ge en varm känsla och skapa bekväma sitttor.



Blommande träd ger karaktär till torget.



För cykelparkering används cykelpollare. Dessa stolpar blir en fin möbel i stadsrummet när den inte används.
Nola, Blenda,

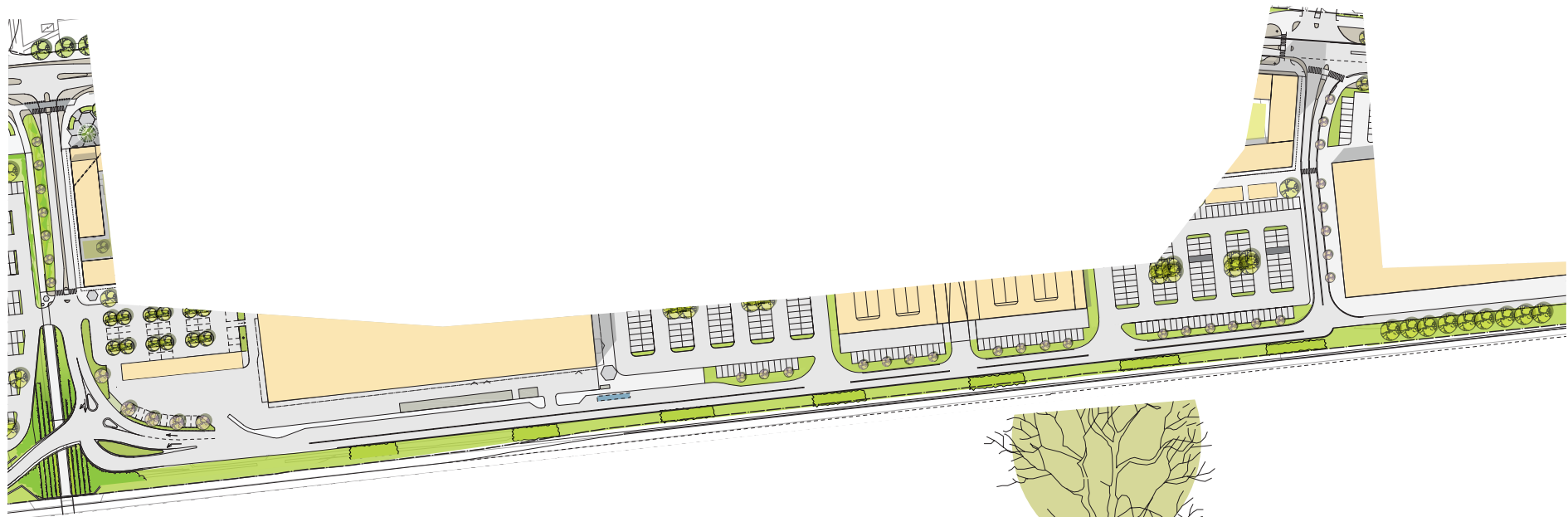


Papperskorg med tydlig geometrisk form passar den geometriska markbeläggningen, typ Vestre Bloc 1542 900, 110 och 140 liter. Varmförzinkad och lackerad i kulör RAL 9007.



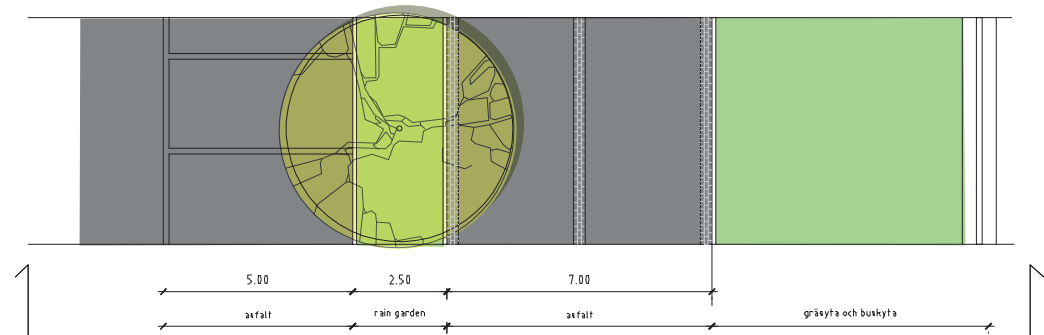
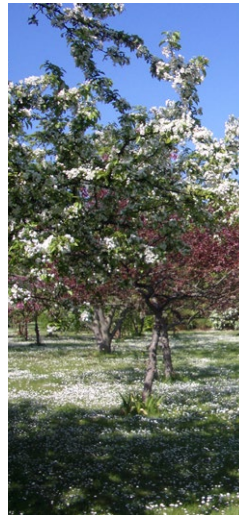
Bänkar med ett tydligt formspråk. Soffor typ Veksö Opera AA 3001 med ryggstöd och armstöd och bänk Veksö Opera AA 3002. Trä i oljebehandlad ask och underrede i galvaniseratstål pulverlackerat i kulör RAL 9007.

ARENAVÄGEN



Arenavägen ska avlasta Gamla Kronvägen från huvudelen av trafiken till arenan och handeln. Arenavägen leder till parkeringsplatserna som ligger söder om bebyggelsen mot motorvägen. Gatan utformas för att klara av trafik med lastbilar och bussar till butikerna och arenan.

Vägen utformas med samma material som Gamla Kronvägen med asfalt och en mittremsa av smågatsten. Arenavägen är smalare och görs med en smalare mittremsa som delar upp vägen men som ligger i nivå med körbanan.



Porthällastigen är gång och cykelvägen som löper i nord-sydlig sträckning och ner mot Säveån. Det är viktigt att uppfarten ur tunneln känns trygg under hela dygnet. Ytan under bron breddas med en grässlänt.

För platsens totala trygghet är det viktigt att fokusera belysningen och ljuset kring tunnelmynningen. God synbarhet utanför tunneln gör att man utan ansträngning kan se vem som rör sig utanför tunneln, vilket skapar trygghet. Tunnelns frontmur belyses från ovan med ett väl avskärmat ljus. Denna belysning skall även ge ett mjukt ljus ner på markytan framför.



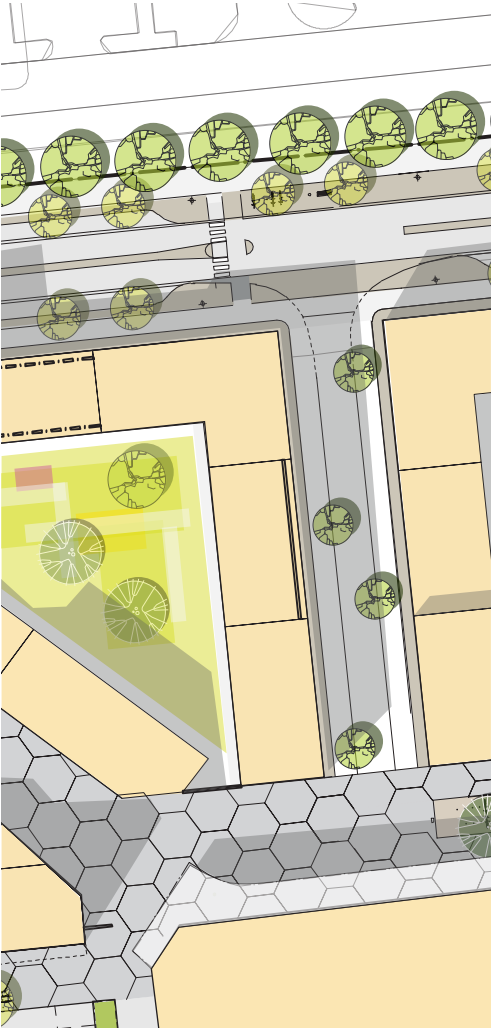
Natyrsten under bron till motorvägs påfarten.

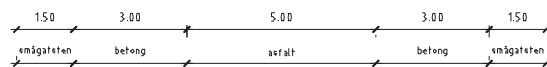
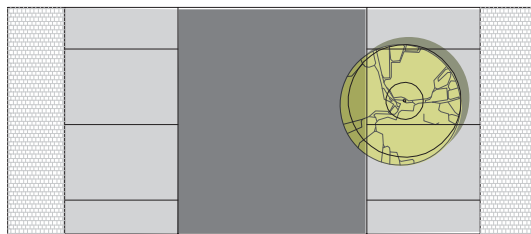
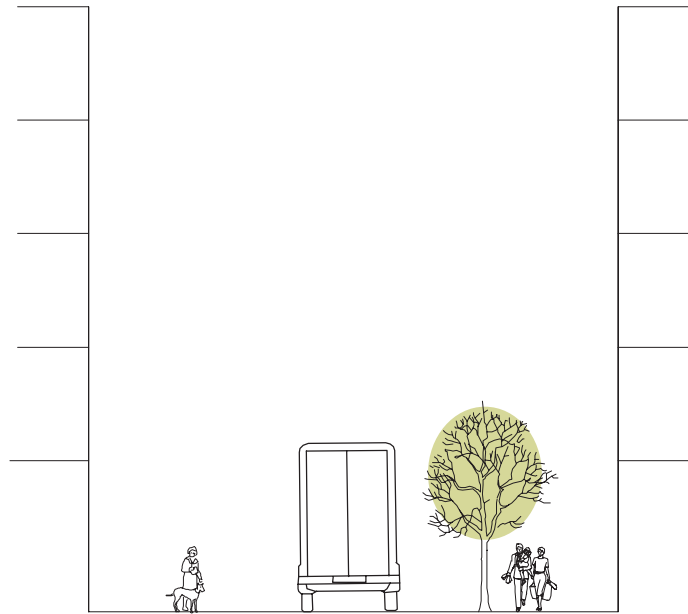


Kullersten under bron och gräs i slänterna.



BOSTADSGATOR

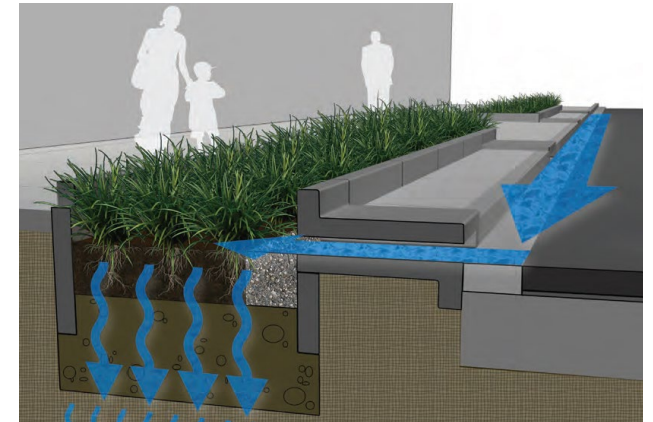
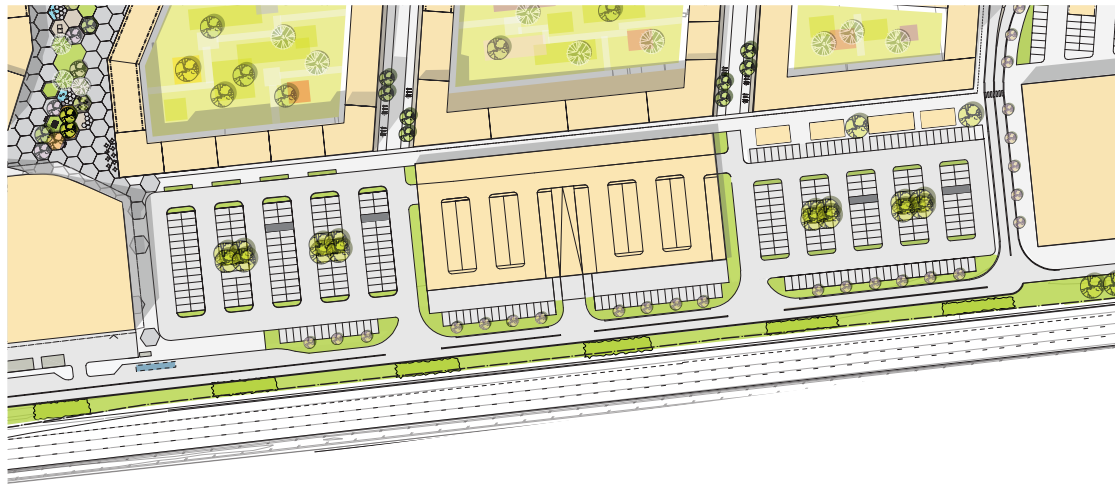




Sidogatorna utformas i en nivå utan trottoarkant. Mittytan för bilar utformas med asfalt och sidorna med platsgjuten betong som samspelar med Arenatorget.

Möblering med cykelställ och träd används för att bryta upp gatan men måste placeras för att möjliggöra inlastning till butikerna.

PARKERING



Princip för "Rain garden"

För att ta hand om dagvattnet ifrån de asfalterade parkeringsytorna kan refuger och planteringsytor i parkeringen utformas som så kallade Raingardens vilket är planteringar som klarar torra förhållanden men också att översvämmas när det regnar. I dessa planteringar kan regnvattnet infiltreras genom fördröjningsmagasin. Parkeringen kan brytas upp med grupper av träd som klarar av att stå fuktigt för att ta hand om dagvattnet.





Kundvagnstak och komplementbyggnader utförs med sedum tak.



Avgränsningar mellan parkering och butiker samt skärmtak för att gå torrskodd ifrån parkeringen.



SKULTORPSMOTET

Skultorpsmotet utformas med kullar för att skapa perspektiv och rörelse in mot staden. Kullarna täcks med buskar och utspridda träd. Öppna gräsytor fylls med blommande vårlökar.

Längs vägen in mot cirkulationsplatsen minskar avståndet mellan träden för att markera att man kommer in i staden.

Cirkulationsplatsen kan få en konstnärlig utsmyckning som förmedlar Partilles identitet och skapar en entré till centrumet.



