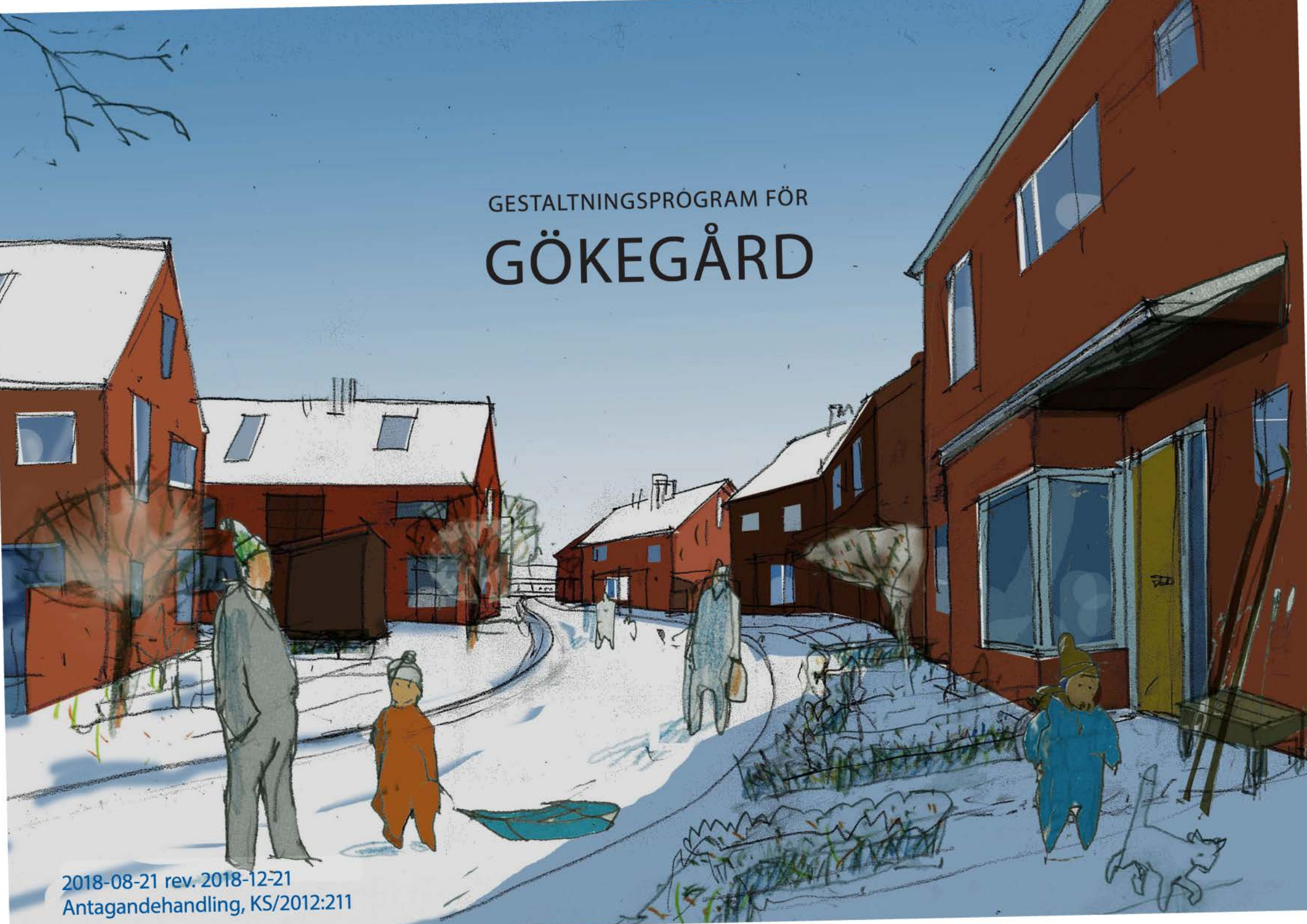


# GESTALTNINGSPROGRAM FÖR GÖKEGÅRD

2018-08-21 rev. 2018-12-21  
Antagandehandling, KS/2012:211



*Framsidan: Bild från Abakos vinnande förslag från det parallella uppdraget 2013. Bilden visar Bygatan med sitt krökta gaturum och bebyggelsen nära gatan som bidrar till att skapa en intim karaktär av bygatan.*

## INNEHÅLLSFÖRTECKNING

Gestaltningens syfte och utgångspunkt	4
<i>Mål och vision</i>	5
<i>Parallella uppdrag</i>	5
<i>Förutsättningar</i>	6
<i>Beskrivning av planförslaget</i>	6
<i>Illustrationskarta över planområdet</i>	7
Mötesplatser	8
Utformning av gata	9
<i>Gatustruktur, karaktär och dimensionering</i>	9
<i>Belysning</i>	12
Dagvatten	13
Naturanpassad bebyggelse	14
Fem delområden	15
<i>Centrum</i>	16
<i>Bygatan</i>	20
<i>Kvarteren</i>	22
<i>Gårdarna</i>	24
<i>Höjderna</i>	26
Färgsättning fasader	30
Medverkande	31

## GESTALTNINGSPROGRAMMETS SYFTE OCH UTGÅNGSPUNKT

Gestaltningssystemet, som utgör underlag till *detaljplan för bostäder och handel i Gökegård*, ska komplettera plankarta och planbeskrivning och beskriva detaljplanens intentioner för utformningen av den fysiska miljön. Gestaltningssystemet ska på ett utförligt sätt beskriva önskad karaktär och utformning på bebyggelsen så som färgsättning, material, skala och volym för att skapa ett sammanhållet område med en tydlig identitet och en attraktiv helhet. Utformning och avsikter med allmän plats såsom gator, torg och parker framgår också av gestaltningssystemet.

Gestaltningssystemet ska vara vägledande vid ansökan om bygglov, projektering av allmän plats, byggande och förvaltning, men är inte en juridiskt bindande handling.

Bilderna i gestaltningssystemet tillhör Partille kommun där inget annat anges.

## Mål och vision

Samhällsbyggnadskontoret har tillsammans med exploitörerna i ett tidigt skede av planprocessen arbetat fram gemensamma mål och visioner för Gökegård. Målen och visionerna har legat till grund för planförslaget.

Visionerna för Gökegård är att området ska utvecklas till en levande och inbjudande del av Öjersjö. Den nya stadsdelen ska leva upp till höga hållbarhetskrav. Hållbarhet innebär att förena och samtidigt tillgodose tre inte alltid lättförenliga aspekter; ekonomiska, ekologiska och sociala. Ekologiska aspekter kan handla om tekniska frågor som dagvattenhantering, husens utformning och energianvändning, men det är lika mycket en fråga om att underlätta resurseffektiva beteenden och levnadsvanor. En socialt hållbar boendemiljö ska samtidigt bära en mängd vardagssituationer för människor med olika förutsättningar och behov. En ekonomisk aspekt kan handla om att se det långsiktiga perspektivet där kortsiktig vinning ställs mot ekonomisk vinning i det stora hela. Med detta som grund är fyra mål för Gökegård sammanställda:

### *Åldersöverskridande Gökegård*

I Gökegård kan man bo i alla livets skeden, vare sig du är ung eller gammal, singel eller har familj. Området lägger en ny social dimension till Öjersjö genom ett brett erbjudande av bostäder samt en ny matbutik.

### *Sociala Gökegård*

I Gökegård känner man sina grannar. Här finns det flera platser att mötas på, kanske i matbutiken, i parken eller hemma på den gemensamma innergården. I Gökegård är bebyggelsestrukturen tät med en varierande miljö där man ofta ser människor röra sig. Här känner man sig trygg och som en del av samhället.

### *Gökegård united*

Gökegård gör det bra för omgivningarna genom att koppla ihop rörelsenätverken till ett större sammanhang. Man tar sig enkelt och snabbt till Göteborg eller Partille centrum med kollektivtrafik. Med cykel kan man ta sig inom hela Öjersjö och till närliggande områden på ett smidigt sätt. Gång- och cykeltrafikanter är prioriterade inom området.

### *Naturliga Gökegård*

Närheten till både natur, vatten och till storstaden gör Gökegård unikt. Här har man förvaltat dessa förutsättningar och skapat fantastiska boendemiljöer. Gökegård erbjuder stråk ut i naturen samt gröna kilar inom området.

## Parallella uppdrag

2013 genomfördes ett parallellt uppdrag, vilket är en form av arkitektävling där ett par inbjudna arkitektbyråer arbetar parallellt med samma uppgift. Genom parallella uppdrag kan olika alternativ i ett tidigt skede belysas och ett bredare beslutsunderlag för projektets vidare utveckling erhållas. Detaljplanearbetet för Gökegård har utgått från Abakos vinnande förslag.



*Situationsplan över Abakos vinnande förslag från det parallella uppdraget. Förslaget har legat till grund för det fortsatta arbetet med detaljplanen.*

## Förutsättningar

Öjersjö är den sydligaste kommundelen i Partille och har en långsmal utbredning mellan Kåsjön och Stora Hålsjön. Geografiskt sett ligger Gökegård centralt placerat i Öjersjö, öster om Hallen och väster om Storegården. Gökegård nås från Öjersjövägen i öster. Större delen av planområdet sluttar lätt ner mot Kåsjön med undantag för två höjdryggar. Mellan höjderna breder björk- och alsumpskog ut sig med högre naturvärden och centralt i planområdet, i ek- och hasselskogen, finns arkeologiska lämningar i form av odlingsrösen. I och i anslutning till Gökegård finns äldre jordbruksbebyggelse med boningshus och ladugårdar samt att hela planområdet är rikt på stengärdesgårdar.

## Beskrivning av planförslaget

Planförslaget innebär uppförande av ett mindre centrum med matbutik samt cirka 500 bostäder i blandade former. Gökegård har i planförslaget en social och tät bebyggelsestruktur i jämförelse med övriga Öjersjö där bebyggelsen övergripande består av friliggande enbostadshus i en-två våningar. För att markera centrumet vid Öjersjövägen planeras det i en större skala och volym, upp till sex våningar. I övriga delar är bebyggelsen planerad i två-fyra våningar i form av flerbostadshus i lameller och punkthus, radhus i längor eller grupperade i gårdsenheter, parhus, friliggande enfamiljshus samt tomter planerade för självbyggerihus. Bebyggelsen är planerad i grupper med naturområden delvis sparade emellan och runt omkring. På höjderna planeras bostäder för dem som vill bo extra nära naturen, men inte vill ha en stor markbostad, utifrån principen att ett litet fotavtryck på marken sparar fler träd. Den äldre gården inom området bevaras, och i ladugården möjliggörs verksamhet så som kontor, handel eller service. Stengärdesgårdarna är en tillgång i området som bidrar till Gökegårds karaktär och knyter an till historien. De allra flesta bevaras i sitt läge, någon flyttas för att kunna finnas kvar.

### Entréer till Gökegård

Busshållplatsen flyttas österut för att ligga i anslutning till centrumet. Ingen busstrafik leds in i området. Den befintliga infarten till området kompletteras med ytterligare två infarter, en in mot centrum, söder om befintlig infart samt en infart från Nya Öjersjövägen i västra delen av planområdet.

*Befintlig bebyggelse, stengärdesgård samt alsumpskog inom planområdet.*



# Illustrationskarta över planområdet



Västra höjden

Östra höjden

Kvarteren

Centrum Torget

Bygatan

Gårdarna

Stråk till Kåsjön

Naturlekplats

Förelämningsområde

Tillfälliga parken

Nybusshållplats

Mot Hallen-området och Sävaledalen

- text
- text
- delområden
- mötesplatser
- cycelstråk

## MÖTESPLATSER

I Gökegård kommer det att finnas ett antal allmänna mötesplatser med olika karaktär, beskrivna nedan, som kopplar an till såväl målet *Sociala Gökegård* som till målet *Åldersöverskridande Gökegård*. Förutom de allmänna mötesplatserna anläggs mindre lekplatser och gemensamhetsområden för de boende inom de olika delområdena.

### Torget

I centrum planeras ett torg och i anslutning till det uppförs en mataffär som blir en naturlig mötesplats för alla som passerar eller stannar till. I torgets nordöstra del finns en hörnlokal för mindre verksamhet såsom ett café med uteservering. Torgytan sträcker sig mellan fasaderna på mataffären, hörnlokalen och punkthusen norr om affärsbyggnaden. Entréer vänder sig mot torget. Markbeläggningen bidrar till att trafik passerar torget på de gåendes villkor. Möbleringen med träd, bänkar, lekskulpturer etc. uppmanar förbipasserande att stanna till. Utformningen av torget behandlas vidare under rubriken *Fem delområden - Centrum*.

### Tillfälliga parken

I anslutning till mataffären västerut ges möjlighet att komplettera centrum med ytterligare lokaler för verksamheter såsom café, bageri, frisör eller liknande, eller en utbyggnad av mataffären. Om ytan inte bebyggs samtidigt som mataffären är det tänkt att anläggas en tillfällig park med träd, sittplatser och en mindre lekfunktion med exempelvis lekskulpturer. Syftet är att ytan ska ges kvaliteter som bidrar till området och inte få karaktären av en baksida eller parkeringsplats.

### Fornlämningsområdet

Mitt i Gökegård finns ett fornlämningsområde med odlingsrösen och stengärdesgårdar som vittnar om att området har varit brukat under lång tid. Genom fornlämningsområdet går ett ekstråk med inslag av hassel. Platsen nås från centrum och Bygatan i söder via stigar. Själva fornlämningsområdet är skyddat och skall lämnas orört, men utanför fornlämningsområdena uppförs sittplatser och en informationstavla som berättar om odlingsrösen och om de gårdar som på 1600-talet fanns på platsen.

### Lekplats och stråk till Kåsjön

Vid Gökegårdsvägen, i anslutning till stråket ner till Kåsjön kan en naturlekplats anläggas med lekredskap, bänkar och bord. Stråket ner till Kåsjön går via ek- och alsumpskogen mellan de två höjderna. Här ska spänger läggas ut för att öka tillgängligheten i den till stora delar blöta naturmarken och för att underlätta för människor att nå ner till sjön.



Bänk med plantering, exempel på möblering i centrum.



Exempel på naturlekplats vid Sundsby säteri. Foto: Sundsby säteri, Tjörn.



Exempel på lekfunktion i naturliga material till lekplatsen Gökegårdsvägen. Foto: Abako.



Exempel på lekskulptur från Björns trädgård i Stockholm att placera i centrum.



Exempel på träspång för stråket mot Kåsjön.

# UTFORMNING AV GATA

I Gökegård finns olika typer av gaturum där karaktär och dimensionering skiljer sig åt. För alla gaturum skall finnas ett sammanhållet formspråk när det gäller skyltning, belysningsarmatur, ljusfärg och belysningsstyrka samt detaljer i markbeläggningen, gestaltningselement, material osv.

## Gatustruktur, karaktär och dimensionering

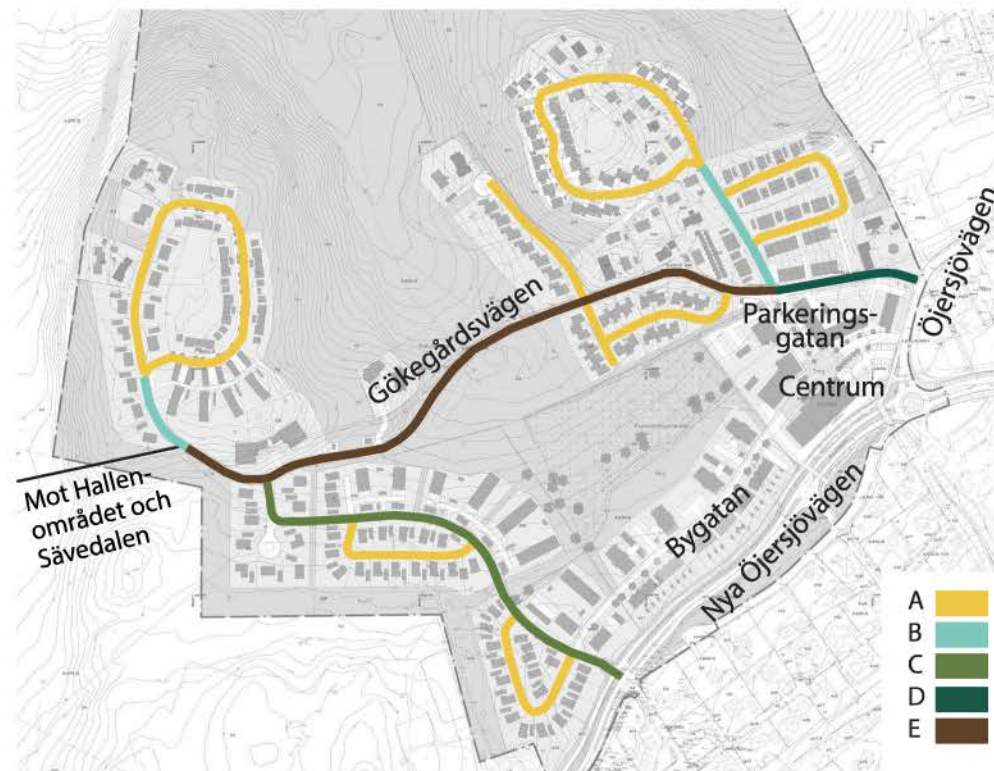
Gökegård är ett kuperat område med bebyggelse på två höjder i den norra delen av planområdet separerade av en dal. Närmare centrum är området flackare och binds ihop till en helhet via Bygatan och Gökegårdsvägen (gata E). Strukturen i Gökegård ska vara väl sammanlänkad med omkringliggande områden, vilket kopplar till målet *Gökegård United*. Utmed Gökegårdsvägen löper en gång- och cykelväg som möjliggör att ta sig vidare till befintliga bostadsområden i öster. En framtida möjlig GC-anslutning västerut, till den så kallade Stans väg, har lämnats i planområdets västra del. Även utmed Nya Öjersjövägen planeras ett cykelstråk förbi planområdet. Planerade cykelstråk finns utmarkerade på illustrationskartan på s.7.

Ett nytt centrum med tillhörande torg är placerat i knutpunkten Öjersjövägen-Nya Öjersjövägen. För att förbättra tillgängligheten till den nya bebyggelsen och till centrumet placeras en busshållplats på Nya Öjersjövägen i anslutning till cirkulationsplatsen. Här planeras för ett väderskyddat cykelställ för att underlätta bytet mellan trafikslag.

Gatorna i Gökegård kommer vara belagda med asfalt men med visst inslag av stenbeläggning, till exempel en rad med gatsten längs med kanterna. För eventuella hastighetsdämpande åtgärder på gatorna ska fasta lösningar väljas istället för lösa möbler. Trottoarerna i området avslutas med en fasad råkantsten i granit.

Hastighetsbegränsningen i området kommer vara 30 km/h med undantag för Gökegårdsvägen där en hastighet om 40 km/h kan väljas på en delsträcka med inga eller få hus längs gatan.

All planerad parkering inom området är förlagd till kvartersmark. Parkering sker antingen på den egna fastigheten eller på små parkeringsgårdar i närheten av bostaden. Där gatuparkering planeras ligger själva parkeringsplatserna på kvartersmark.



Karta över Gökegård med de olika gatutyperna markerade.



Ovan t.v. fasad råkantsten i granit kantar gång- och cykelbanor. T.v. exempel på hastighetsdämpande åtgärd i form av ett fast hinder. Ovan: Exempel på inslag av stenbeläggning i gata, bild från det angränsande bostadsområdet Hallen.

**Gata A** är en smal lokalgata utan trottoar som ligger längst in i området. Bredden är 5 meter plus stödremisor. Gående, cyklister och bilister samsas om utrymmet. Vid skarpa kurvor breddas gatan och en överkörningsbar yta anläggs, till exempel med gatsten eller gräsarmerade betongplattor med gräsgenomsläpp. På västra höjden planeras gatuparkering på kvartersmark i anslutning till gatan.

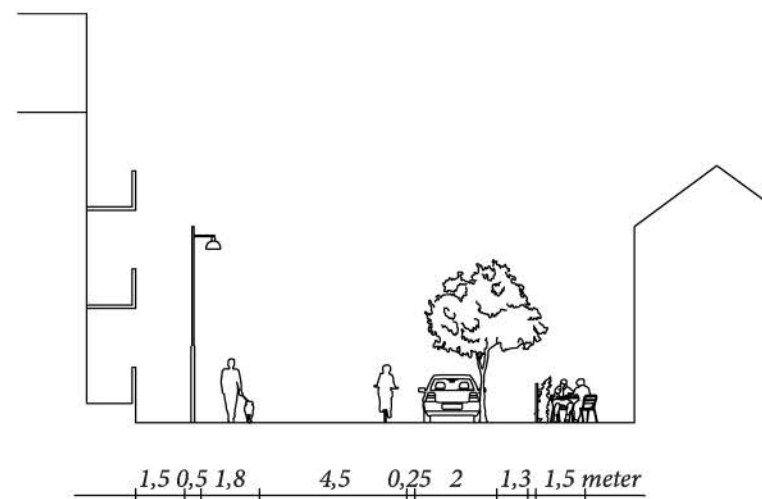
**Gata B** som binder ihop A-gatorna med de lite bredare gatorna i området, har en 5 meter bred körbana och en 1,8 meter trottoar plus stödremisor. Cyklister och bilister samsas på samma utrymme.

**Gata C** är en uppsamlingsgata med en körbana om 5,2 meter och en trottoar om 1,8 meter plus stödremisor. Gatutypen finns i planområdets västra del och leder trafiken från den nya infarten från Nya Öjersjövägen in genom området och upp emot västra höjden. Bilister och cyklister samsas på samma utrymme.

**Gata D - Gökegårdsvägen** utgör en av två infarter från Öjersjövägen öster om planområdet. Körbanan är 5,2 meter bred och kantas av trottoarer på båda sidor, 1,2 respektive 1,4 meter breda plus stödremisor.

**Gata E - Gökegårdsvägen** binder ihop den västra delen av planområdet med den östra och har en 5,2 meter bred körbana och en 3 meter bred gång- och cykelväg. Höjdnivån på gatan är på sina ställen högre än omkringliggande terräng. Stor vikt ska läggas vid utformningen av slänter och stödmurar.

**Bygatan** har en mer intim karaktär än övriga gator med en 4,5 meter bred körbana och en 1,8 meter bred trottoar i samma nivå som gatan, överkörningsbar vid möten av större fordon. Bebyggelsen är placerad i nära anslutning till gatan, vilket bidrar till ett intimare gaturum. Bilister och cyklister tar sig fram på de gåendes villkor. Längs ena sidan av gatan, på kvartersmark, finns gatuparkering och planterade träd mellan platserna. Markbeläggningen består delvis av annat material än asfalt såsom gatsten eller markplattor.



Sektion över Bygatan



Plattor med gräsgenomsläpp som ovan, eller överkörningsbar gatsten placeras i snäva kurvor gator utformade som Gata A.



Bilden t.v. visar exempel på trottoar i samma nivå som vägbanan, avskiljd av smågatsten. Bilden ovan visar hur Bygatans gatuparkering kan utformas.



Sektion över parkeringsgatan i centrum

**Parkeringsgatan** som ligger norr om torget i centrum skiljer sig från de övriga gatorna då en parkeringsyta delar upp gatan i två delar. Den västra delen består av en gång- och cykelväg på 3 meter följt av en 3 meter bred enkelriktad gata. Gatans östra del har en 3 meter bred enkelriktad gata följt av en trottoar på 1,8 meter. Parkeringsytan består av två rader snedparkeringar för de boende i centrum förlagda inom kvartersmark. Mellan raderna ska träd planteras och belysning uppföras.

**Centrum** har en överkörningsbar torgyta som planläggs som allmän plats, GÅNGFARTSOMRÅDE. Här passerar trafiken helt på gångtrafikanternas villkor och en markbeläggning som skiljer sig från gatans, bestående av markplattor eller betongplattor signalerar att det i första hand är ett torg och i andra hand en gata. Samtidigt ska leveransfordon till mataffären passera över ytan som behöver ha en fri bredd om 5,8 meter. Genom centrum går en gång- och cykelväg som kopplas ihop med parkeringsgatan, busshållplatsen och Öjersjövägen.

**Längs Nya Öjersjövägen** uppförs bullerskydd i form av gabionsmurar i skiftande höjder. På den norra sidan om vägen anläggs en cykelbana mellan muren och bebyggelsen.



Kärnhemkolonin, parkeringen smälter in bland bostäderna med hjälp av växtlighet.



Exempel på gabionmur som bullerdämpande åtgärd för placering utmed Nya Öjersjövägen.



Exempel snedparkeringar till parkeringsgatan, Nya varvet. Beläggningen på parkeringsplatserna skiljer sig ifrån gatans beläggning.



Exempel på integrerade parkeringar mellan husen.

## Belysning

Gatubelysningen ska utformas enhetligt i hela området och den ska harmonisera med bebyggelsens skala. Gatubelysningen bör ge ett varmvitt sken och ska återge en jämn ljusspridning över hela gaturummet utom i korsningspunkter och övergångsställen som belyses med extra omsorg för att undvika trafikolyckor. Belysning i parker och på torget bör skilja sig från gatubelysningen. Vid val av belysning ska förekomsten av fladdermöss i området beaktas.

### Armaturl

Gökegård ska, precis som i stora delar i omkringliggande bostadsområden, ha en halvklotsformad armatur med nedåtriktat ljus på gatubelysningen. Exempel på sådan armatur är "Victor" från Thorn lightning, "Toldbod 290" från Louis Poulsen eller "Copenhagen" från Philips.

### Stolphöjd

Stolphöjden för belysningen längs bilvägarna inom Gökegård ska vara 6 meter och med ett stolpintervall på ungefär 25 meter för att få en jämn ljusspridning, precis som i övriga bostadsområden i Öjersjö. Längs Bygatan tillåts stolphöjden vara något lägre än i övriga Gökegård, 5,5 - 6 meter, detta för att markera ett intimare gaturum. Vid gång- och cykelvägar samt i parker och på torget ska stolphöjden vara mellan 4,5 - 5 meter och då med ett tätare intervall på ungefär 20 meter.

Vid placering av stolparna bör hänsyn tas till husens placering för att undvika att det lyser rakt in i bostaden, där det är möjligt.

Ovanstående avsnitt om beslysning gäller inte belysningen utmed Nya Öjersjövägen.



*Armaturl "Toldbod 290" från Louis Poulsen.*



*Armaturl "Victor" från Thorn.*



*Armaturl "Copenhagen" från Philips.*

*Fotona till höger visar exempel på belysning i Partille. Exemplet längst ner är från Hallen, väster om Gökegård med en stolphöjd på 6 meter.*



# DAGVATTEN

Dagvattenhanteringen inom Gökegård ska ske med lokalt omhändertagande, fördröjning och rening. Generellt innebär principförslaget att hålla hydrologin inom området så orörd som möjligt, speciellt i de naturområden som är känsliga och ska bevaras. I området finns ett flertal naturliga ytliga avrinningsstråk som bör bevaras i så ursprungligt läge som möjligt, för att säkerställa en god avvattningsstråk utformade som mjukskalade svackdiken eller diken. Dessa bör utformas med stor kapacitet, för att kunna fungera även vid kraftiga flöden.

I gestaltungsprogrammet sätts fokus på de utformningsprinciper för dagvattenhantering som valts för området. I planbeskrivningens avsnitt om dagvatten beskrivs mer ingående de förutsättningar och ställningstaganden som lett fram till de förslag för dagvattenhanteringen inom området som presenteras. Dagvattenutredningen för området (Partille kommun 2018-08-21) utgår ifrån tidigare utredningar, framtagna av Sigma civil 2016 och Tyréns 2014.

## Utformning anläggningar inom parkmark

Där dagvattenanläggningar anläggs inom parkmark ska utformningen anpassas efter befintlig naturmiljö och vegetation för att minska den upplevda kontrasten mellan naturen och teknisk anläggning. Förslag på utformningen av detta är damm och diken med växtbäddade slänter, obehandlad natursten och växtlighet. Ambitionen



Dagvattendamm, kv Fatburen Västerås.  
Foto: [malark.se/projekt](http://malark.se/projekt)



S.k. raingarden som fördröjer dagvatten,  
Dagvattenutredning Gökegård 2016 Sigma  
civil. Foto: City of Portland

ska även vara att använda sig av de material som bebyggelsen i området kommer att bestå av för skapa en sammanhållande materialanvändning i området.

## Utformning kvartersmark

Fastigheter som ska släppa ut dagvatten till kommunens mark (allmän plats, NATUR) ska göra det enligt anvisningarna i kommande dokument "Riktlinjer för översilning och utsläpp av dagvatten till Partille kommuns naturmark inom detaljplan för Gökegård". Planerad dagvattenhantering ska även redovisas för Partille kommuns VA-avdelning. Dagvatten på kvartersmark som inte kan ledas till naturmark ska ledas till kommunens dagvattenledning i gata efter att ha fördröjts inom fastigheten. På kvartersmark för flerbostadshus ska fördröjningslösning för dagvatten utformas med ett estetiskt inslag för platsen.



Sedumtak i Norra Hallsås, Lerums  
kommun. Foto: Hanna Ahlström Isacson.



Öppet dagvattendike i  
Augustenborg, Malmö.  
Foto: [mkb.se](http://mkb.se)



Stuprörutkastare med rännal som mynnar  
ut i svackdike. Foto: E. Carlsson.

# NATURANPASSAD BEBYGGELSE

## *Naturliga Gökegård*

Närheten till både natur, vatten och till storstaden gör Gökegård unikt. Här har man förvaltats dessa förutsättningar och skapat fantastiska boendemiljöer. Gökegård erbjuder stråk ut i naturen samt gröna kilar inom området.

Målet *Naturliga Gökegård* handlar om att ta tillvara på de naturvärden som finns i området och att tillföra kvaliteter till boendemiljön genom att låta naturen vara en viktig del av områdets karaktär och identitet. Bebyggelsen är planerad i grupper med natur sparad emellan och runt omkring. På höjderna erbjuds boendemiljöer med relativt små fotavtryck, nära naturen. Avsikten är att få till ett varsamt möte mellan bebyggelse och natur, där bebyggelsen har anpassats till befintliga natur- och terrängförhållanden.

Naturanpassning av ett område kan ge många fördelar. Förutom att naturmiljön påverkar det lokala och globala klimatet, vattenflöden, solinstrålning och har ekologiska och pedagogiska värden så blir bebyggelsens grad av natur- och terränganpassning viktig för intrycket av hela området. Grönskan och färgerna i naturen bidrar även till trivseln.

För att nå önskat resultat, underlätta förståelsen och minska risken för missförstånd har ett antal riktlinjer för naturanpassningen i området tagits fram med utgångspunkt i planens olika användningar.

## *Allmän plats, gata*

- Höjdsättningen av gatorna ska anpassas till områdets topografi så långt det är möjligt med hänsyn till tillgänglighetskraven. Slänter från gatorna in över kvartersmark och naturmark förekommer.

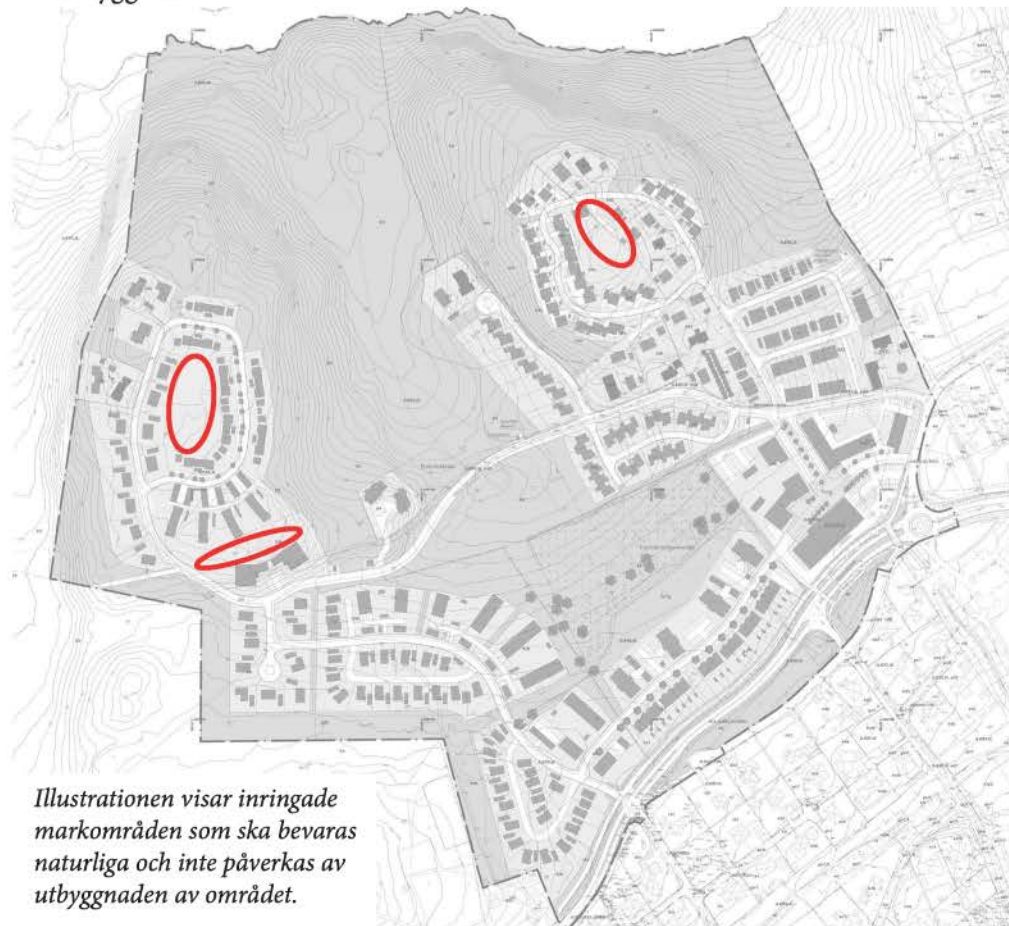
## *Allmän plats, natur*

- Skogen sköts i enlighet med kommunens skogsbruksplan. Inom mark planlagd som allmän plats, NATUR får ingen utfyllnad, sprängning eller avverkning av skogen ske. Undantag från detta får göras för:
  - Anläggandet av dagvattenanläggning med dammar söder om Gökegårdsvägen samt grävning av diken och dagvattenmagasin i enlighet med dagvattenutredningen (Partille kommun 2018-08-21).
  - Slänter i samband med utbyggnad av gatorna i området.

- Mark planlagd som allmän plats, NATUR får inte användas som etableringsområde, upplagsområde eller på annat sätt tas i anspråk vid utbyggnad inom planområdet.
- Eventuell utfyllnad, sprängning eller schaktning inom kvartersmark får inte utföras på ett sådant sätt att det påverkar angränsande allmän plats, NATUR.

## *Kvartersmark och gränsen mellan kvartersmark och allmän plats, NATUR*

- Den östra och västra höjdens toppar samt den västra höjdens söderslutning planläggs som kvartersmark bostäder, prickad mark. Här är avsikten att marken ska bevaras naturlig genom att växtligheten bevaras och skapar ett mervärde för kommande bebyggelse. Marken ska därför betraktas som naturmark vid en utbyggnad av området, där utfyllnad, sprängning eller schaktning inte får ske. Marken får därför inte heller användas som etableringsområde vid områdets utbyggnad.



*Illustrationen visar inringade markområden som ska bevaras naturliga och inte påverkas av utbyggnaden av området.*

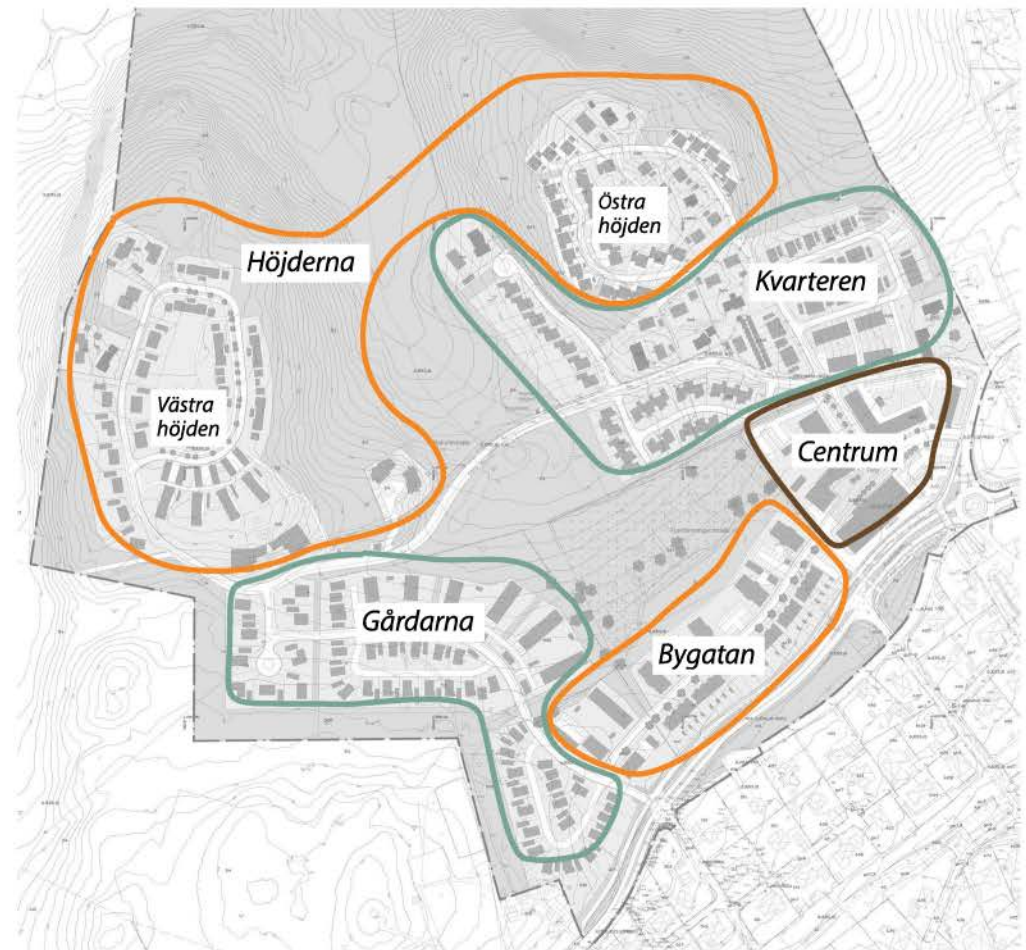
- Stor vikt ska lägas vid höjdsättning och inplacering av byggnader i terrängen.
- Många tomter inom området är kuperade. Höjdskillnader inom tomt tas i första hand upp i sockel eller souterrängvåning. Höjdskillnader större än 2 meter inom tomt ska tas upp i sockel eller souterrängvåning. Schaktväggar för förenklad grundläggning får inte förekomma.
- Sprängning ska så långt möjligt undvikas med hänsyn till områdets höga naturvärden och närheten till dricksvattentäkten. I god tid innan sprängnings- och schaktningsarbeten ska samråd hållas med kommunens miljöenhet. Alla sprängnings- och schaktningsarbeten inom det primära och sekundära skyddsområdet för dricksvattentäkten Kåsjön kräver tillstånd från kommunens miljöenhet. Utfyllnader, sprängning eller schaktning större än 0,5 meter kräver marklov. Vid bedömningen av om marklov kan ges ska hänsyn tas till utfyllnadens, sprängningens eller schaktnings påverkan på omgivningen och om en god helhetsverkan uppnås. Vid anläggande av slänt eller stödmur, ska bland annat anläggningens storlek (höjd och längd), eventuella terrasseringar, placering på tomten, materialval och möjligheten till bibehållna visuella kopplingar beaktas. Naturliga material ska eftersträvas. Slänter ska vara växtbeklädda.
- Kvartersmarkens möte med naturmarken tillmäts extra betydelse. Extra varsamhet ska beaktas vid utfyllnad, sprängning, schaktning och grundläggning nära gräns mellan kvartersmark och naturmark.
- Där kvartersmark ansluter till gata tillåts utfyllnad eller schaktning av tomt för anpassning till gatans nivå.
- Undantag från ovanstående höjdsättningsprinciper får göras för att klara krav kopplade till säkerhet vid höga flöden pga skyfall. Gäller exempelvis den södra delen av delområdet Kvarteren (Bonavas mellersta område).

## FEM DELOMRÅDEN

Detaljplanen har delats in i fem delområden med lite olika karaktär och innehåll när det gäller byggnadstyper, placering, gestaltning osv. Bebyggelsen i de fem delområdena behandlas under respektive rubrik nedan och till varje delområde finns ett antal inspirations- och materialbilder samt bilder ur modell, illustrationer eller liknande som visar en tänkt möjlig utformning. Flera inspirationsbilder kan passa till fler än ett delområde, eftersom karaktärerna till viss del återkommer.

De fem delområdena är:

Centrum, Bygatan, Kvarteren, Gårdarna, Höjderna



## Centrum

Ett mindre centrum med tillhörande torg är placerat i knutpunkten Öfersjövägen-Nya Öfersjövägen. Placeringen är strategisk, centralt i Öfersjö, med närhet till skolor och befintlig bebyggelse. En samordning av markbeläggningen där kvartersmark möter allmän platsmark ska ske för en god helhetsverkan.

### Användning

Användningen i centrum är bostäder i flerbostadshus i 4-6 våningar, radhus samt centrumändamål. I det nordvästra kvarteret möjliggörs även användningen D, vård. Inom centrumändamål ryms en mataffär och en byggrätt för möjlig komplettering med ytterligare lokaler för exempelvis café, bageri, frisör eller liknande. I torgets nordöstra del finns en hörnlokal tänkt för mindre verksamhet, exempelvis ett café med uteservering. Övriga bottenvåningar i centrum kan inredas till bostäder eller lokaler genom att de ges en flexibel användning mellan centrum och bostäder i detaljplanen.

Längst österut finns en byggrätt för bostäder i 2-3 våningar som i skala knyter an till den befintliga bebyggelsen öster om planområdet. Gestaltningen av den ska hänga ihop med gestaltningen av bebyggelsen inom delområde Kvarteren och behandlas under den rubriken nedan. Torget planläggs som allmän plats, GÅNGFARTSOMRÅDE med egenskapsbestämmelsen torg.

### Byggnaders placering och utformning

Centrumläget markeras genom att bebyggelsen har en större skala än i övriga Gökegård, upp till sex våningar och en utformning av småstadskarakter i halvöppna kvarter och delvis sammanbyggda punkthus. Det östra kvarteret utformas med sadeltak och det västra med flacka kuverttak. Fasaderna ut mot torgytan har flera fönster och öppningar som kopplar samman ute med inne och bidrar till attraktivitet och trygghet, vilket bidrar till uppfyllelse av målet *Sociala Gökegård*.

Utformningen ska stödja en tydlig torgmiljö och utformas med hänsyn tagen till att alla fasader är viktiga då de exponeras mot Nya Öfersjövägen och anslutande bostadsbebyggelse. Entréer ska där så är möjligt placeras mot torget. Det är av vikt att inte utforma långa, monotona fasader utan att med hjälp av placering, förskjutningar och vinklar bryta upp byggnadsvolymer för att ge en livlig och varierande miljö. Uteplatser som ett slags förträdgårdar vända mot torget i det nordvästra kvarteret fungerar som semiprivat yta och bidrar till att befolka miljön och få in liv och grönska. Exempel på fasadmateriäl är skivmaterial, släta skivor av fibercement eller liknande samt tegel. Även en kombination av skivmaterial och tegel är möjlig. Komplementbyggnader och låga byggnader ges med fördel tak av sedum eller plåt.

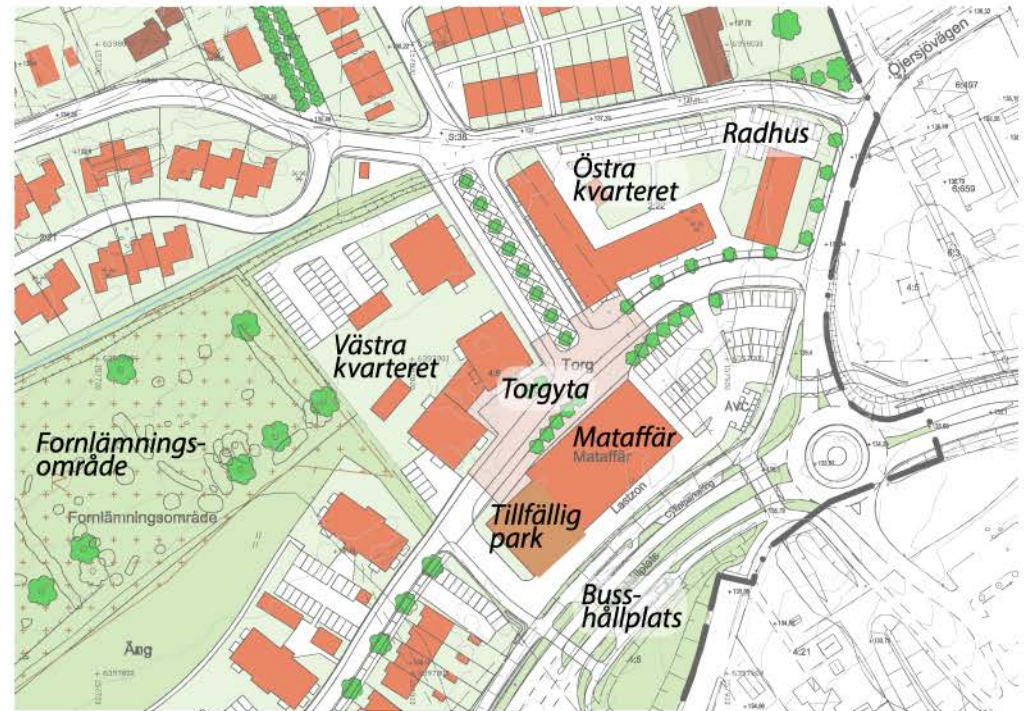


Illustration som visar centrum



Exempel på tegel som fasadmateriäl.

Exempel på skivor som fasadmateriäl, Ivarskiffer från Äppelträdgården i Västra Frölunda. Foto: [www.byggfaktadocu.se](http://www.byggfaktadocu.se)



Inspirationsbild från Tingstorget, Arkitema.

## Illustrationer delområde Centrum



Foto ur SketchUp-modell som visar det västra centrumkvarterets möjliga utformning. Här är alla fasader viktiga och utformningen bidrar till en tydligt avgränsad torgmiljö.



Det västra centrumkvarterets gårdssida.



Foto ur SketchUp-modell som visar det östra centrumkvarterets möjliga utformning. Byggnadernas volymer, deras detaljer och färgsättning är tänkta att med ett modernt uttryck koppla till det lantliga sammanhanget.

### Mataffären

Ut mot Nya Öjersjövägen placeras en mataffär i en våning med kundparkering vid infarten. Mataffären utformas enligt det koncept som affärskedjan tagit fram, men med en anpassning till platsen. Färgsättningen enligt programmet visas i bilder till höger. Fasadernas dominerande kulör ska vara mörkt brun. Mataffärens tak ska ses som en femte fasad och ha en huvudsaklig beklädnad av sedum eller liknande växttak.

Mataffären, som kommer fungera som ett nav för torget, får sin entré placerad mot torget, utgången mot parkeringen. Entré och utgång utformas med ett indrag i byggnadskroppen över vilket taket skjuter ut. Det ramar in entrén och tonar på samma sätt ner effekten av uppglasad fasad och skyltning i dessa delar.

Vid utformning av skyltar gäller för närvarande Partille kommuns skyltpolicy, antagen 1997-06-17. Skyltning på fasader och i anslutning till byggnaden följer mataffärens eget koncept, men med en anpassning till platsen. Namnskytningen kommer att annonsera mataffären ut mot Nya Öjersjövägen. In mot torget däremot, mot parkeringen och mot radhusen i väster ska skyltningen vara diskret, med en textstorlek som är anpassad till fotgängarens skala och hastighet samt till torgets utformning.

Lastbryggan till mataffären placeras mot Nya Öjersjövägen och behöver utformas med en viss avskärmning med exempelvis växtlighet mot cykelbanan för att hindra intrycket av baksida. Aspekter som trygghet ska beaktas vid utformning av lastområdet, belysning etc.

*Foton ur sketchup-modell som visar mataffärens möjliga utformning. Entrén utformad med ett indrag i byggnadskroppen. Väster om mataffären finns en möjlighet att bygga ut med exempelvis ett café. Om hela byggrätten inte utnyttjas från början kommer ytan att rymma en tillfällig park.*



*Färgsättning av mataffären, fasadernas dominerande kulör kommer att vara mörkt brun. Taket ska ses som en femte fasad och kläs med sedum eller liknande växttak.*

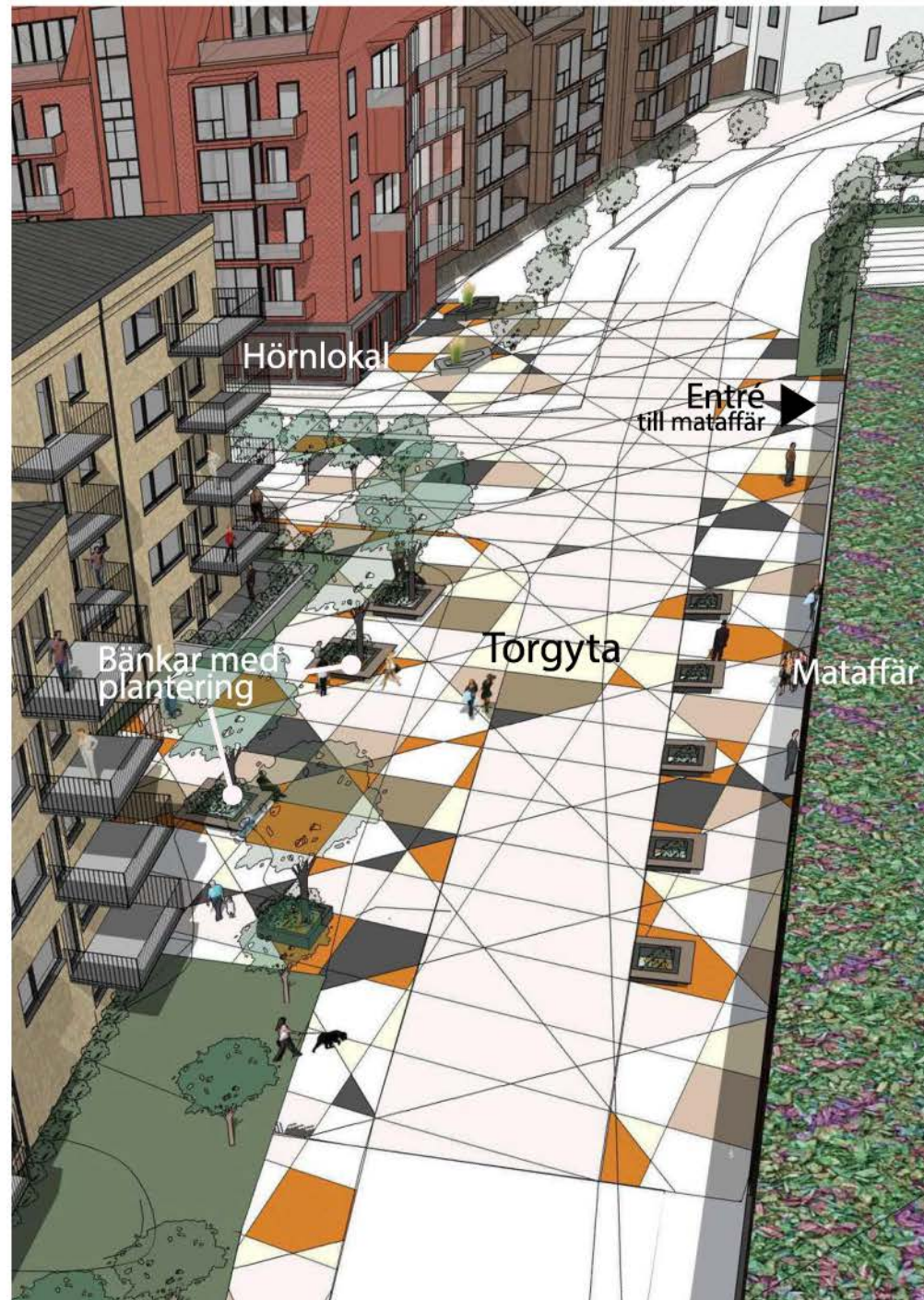


### Torget

Utformningen av torget hänger ihop med bebyggelsens utformning och placering. Torgytan sträcker sig mellan fasaderna på mataffären, hörnlokalen och punkthusen norr om affärsbyggnaden. Entréer vänder sig mot torget. Trafik passerar torget på de gåendes villkor och markbeläggning, belysning samt gatans utformning ska bidra till det. Markbeläggningen ska skilja sig från övriga gator, utformad i mönster med sten, infärgade betongplattor eller liknande. På torgytan ska träd planteras och cykelställ och sittmöjligheter finnas. Här kan med fördel lekskulpturer placeras.

Bilden visar torgytans placering och möjliga utformning, möblering och färgsättning. Den exakta utformningen kommer att arbetas fram under projekteringen. Hänsyn ska tas till funktionshinderperspektiv och orienterbarhet vid utformningen.

Utformningen av de snedställda parkeringsplatserna utmed parkeringsgatan behandlas under rubriken *Utformning av gata* ovan.



*Idé till torgets utformning, med markbeläggning som skiljer ut sig. Mönster och färgsättning av torgytan på bilden ska endast ses som ett förslag. Hänsyn ska tas till funktionshinderperspektiv vid utformning.*

## Bygatan

Bygatan sträcker sig västerut från torget och knyter ihop Gökegårds östra och västra delar. Med en något smalare köryta men med långsgående parkering och planterade träd, samt bebyggelsen placerad nära gatan får gatan en intim karaktär. Det ska vara trevligt att promenera längs med Bygatan. Bebyggelsen längs Bygatan har ihop med bebyggelsen i centrum en mer stadsmässig utformning än övriga delar av Gökegård.

### Användning, placering och utformning

Användningen längs Bygatan är bostäder i flerbostadshus i 3,5 våningar på norrsidan och radhus och flerbostadshus i 2 våningar på södersidan. På norra sidan gatan är byggnadskropparna riktade in i naturen, med gavlarna mot gatan och gårdar mellan husen. Det kopplar an till målet *Naturliga Gökegård*. I söder är husen placerade längs gatan och består till största delen av radhus med entréer riktade ut mot gatan. Här skapas en semiprivat yta framför husen där möten kan uppstå mellan grannar och förbipasserande enligt målet *Sociala Gökegård*.

Byggnaderna i området har en mer traditionell utformning än i centrum, och för tankarna till Kungsladugårdsgatan i Göteborg eller Hallenområdet i Öjersjö. Bostadshusen utformas med sadeltak. Exempel på fasadmateriäl är träpanel och skivmaterial, släta skivor av fibercement eller liknande. Bygatan kan utformas med varierande fasadkulörer och accentuerande dörrar för att uppnå en lekfull och livlig miljö. Exempel på takmaterial är matta taktegelplattor, takplåt, fibercement eller sedum. Komplementbyggnader och låga byggnader ges med fördel sedumtak.



Inspirationsbild, exempel på radhuslängor i Järvastaden. Husen är placerade i direkt anslutning till gatan med karaktär av stadsgata. Foto: Stefan Sellgren.



Exempel på varierande milda fasadkulörer för radhusen.



Exempel på fasadmateriäl för flerbostadshusen, skivmaterial och träpanel i falurött.



Exempel på takmaterial för radhus, flerbostadshus och komplementbyggnader: taktegel, fibercementskiffer och sedum.



Inspirationsbild, exempel på accentuerad dörr.

Inspirationsbild, exempel på bebyggelse med gavlarna mot gatan och gårdar emellan husen, radhuslängor i Hallenområdet i Öjersjö som inspirerats från ladugården.



*Vybild som visar möjlig utformning av bebyggelsen utmed Bygatan. Husen formar gaturummet.*



*Flerbostadshuset utmed Bygatan, sedda från fornlämningsområdet norr om bebyggelsen.*

## Kvarteren

Delområdet kvarteren ligger norr om centrum och nås från centrum eller via den norra infarten till området, Gökegårdsvägen. Delområdet sträcker sig på norra och södra sidan om Gökegårdsvägen.

### Användning, placering och utformning

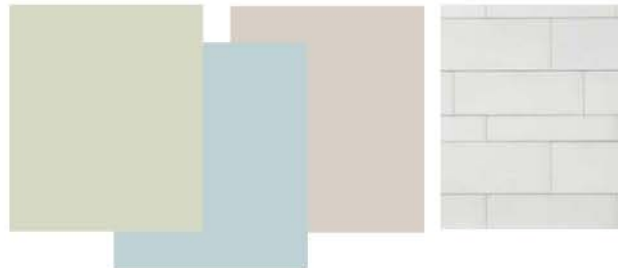
Användningen inom delområdet kvarteren är bostäder i 2-3 våningar i blandad form med radhus, parhus, villor och flerbostadshus. Strukturen inom kvarteren kan liknas vid ett traditionellt villa- eller radhusområde, med rader av hus och tomter med entréerna riktade ut emot mindre kvartersgator, gator som fungerar som sociala mötesplatser, vilket knyter an till målet *Sociala Gökegård*. Utanför delområdet är det nära till naturen åt flera håll.

All tillkommande bebyggelse inom delområdet har illustrerats med sadeltak men det styrs inte i planförslaget utan här finns en frihet att välja annan takutformning. För radhusen närmast centrum gäller att de ska utformas med sadeltak. Radhusen placeras nära vägen, med en liten förträdgård framför, vilket skapar ett tydligt och trivsamt gaturum. Exempel på fasadmaterial är träpanel och skivmaterial, släta skivor av fibercement eller liknande. Exempel på takmaterial är matta lertegel- eller betongpannor, takplåt, fibercement, sedum eller papp.

Färgsättningen inom den östra delen av delområdet som kallas Ängen, ska vara ljusare än övrig bebyggelse inom planområdet, exempelvis vit eller ljusgrå. Se rubriken *Färgsättning* nedan. Färgsättning och materialval inom den västra delen av delområdet påminner om den för radhusen längs med Bygatan, med varierade milda kulörer.

I delområdet kvarteren finns det största antalet befintliga hus inom området. På en av de befintliga fastigheterna närmast infarten till området och centrum ligger en gård, med en äldre lada. Gårdens miljö avses att bevaras och byggrättens storlek har anpassats till husens storlek och med ett visst avstånd till tillkommande bebyggelse. I ladan tillåts mindre verksamhet genom användningen hantverk, handel eller kontor.

Där planförslaget möjliggör en styckning av befintliga bostadsfastigheter och uppförande av ytterligare bostäder ska intentionerna i gestaltungsprogrammet följas.



Exempel på varierande milda fasadkulörer för den västra delen av delområdet. Exempel på ljust skivmaterial.



Inspirationsbild från JM som visar radhus med entréer riktade utåt gatan.



Exempel på takmaterial uppifrån: lertegelplannor, fibercement, takplåt, sedum.



Lada tillhörande gård vid infarten till området från Öjersjövägen.



Foton ur sketchup-modell, vybild etc som visar möjlig utformning av bebyggelsen i den västra delen av delområde Kvarteren.



Foto ur sketchup-modell som visar möjlig utformning av bebyggelsen på ängen i delområdet Kvarteren. Husen är förlagda med entréer ut mot gatan.

## Gårdarna

Delområdet gårdarna ligger i planområdets södra del och nås från centrum via Bygatan eller via den nya infarten från Nya Öjersjövägen. Vägens krökning och husens relativt låga skala och placering nära gatan ger gaturummet en intim, lite lantlig karaktär.

### Användning, placering och utformning

Användningen inom delområdet Gårdarna är bostäder i blandad form med flerbostadshus i tre våningar, radhus och friliggande villor i två våningar förlagda runt gårdar eller gata med gårdskaraktär. Även ett mindre antal kommunala tomter finns inom området. Idén med strukturen är att de boende har sin privata sida, men att entréer riktas mot gemensamma mindre gårdar. Blandningen av boendeformer och lokaliseringen av entréer till sociala ytor bidrar till att uppfylla såväl målet om *Åldersöverskridande Gökegård* som *Sociala Gökegård*.

Byggnaderna tillåts placeras nära gatan. På den norra sidan av gatan placeras flerbostadshus och radhus samt några villor, riktade in emot naturen med gavlarna mot gatan och gårdar mellan husen. Placeringen är enligt samma princip som på norrsidan av Bygatan. Liksom på Bygatan förs tankarna till Hallenområdet i Öjersjö. På den södra sidan av gatan placeras parhus, friliggande villor och kommunala tomter runt gårdar som också fungerar som infart. Runt delområdet finns naturen åt flera håll. Bebyggelsen andas naturnära och på den norra sidan där terrängen sjunker anpassas byggnaderna efter befintlig marknivå.

Exempel på fasadmaterial är träpanel och skivmaterial, släta skivor av fibercement eller liknande. Exempel på takmaterial är matta takpannor, takplåt eller fibercement.



Inspirationsbild som visar entréer och uteplatser vända mot en gemensam gård, exempel från Öjersjöområdet Hallen, Abako arkitekter



Exempel på val av fasad och kulör för småhusen i den södra delen av delområdet.



Exempel på val av fasad och kulör för bostadslängorna i den norra delen av delområdet.



Inspirationsbild från Hönekulla by, Mölnlycke



Inspirationsbild från Hestra, Borås. Entréer riktade in mot gården som bildar en social mittpunkt. Husen är även anpassade efter terrängen och höjdskillnader.



Illustration över hur naturen möter bebyggelsen och byggnaderna är utformade efter naturens formspråk, Henriksholm masterplan, Terroir.

Illustrationer delområde Gårdarna



Foton ur SketchUp-modell som visar möjlig utformning av bebyggelsen i den norra delen av delområdet gårdarna. Terränganpassade hus placerade i riktning in emot naturen med gavlarna mot gatan.



Illustration som visar möjlig utformning av bebyggelsen i den södra delen av delområde Gårdarna. Husens entréer är orienterade mot gatan.

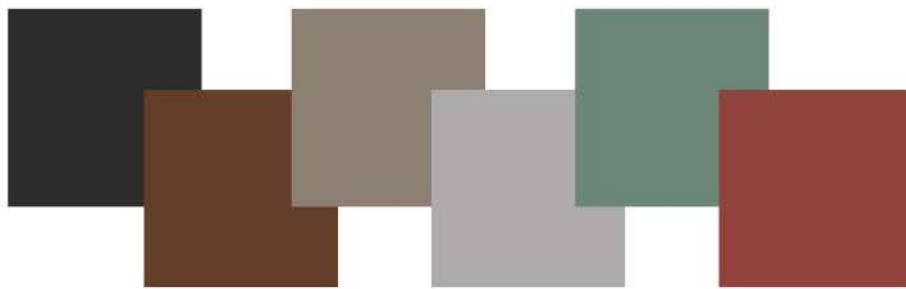
## Höjderna

Delområdet behandlar både den östra och den västra höjden inom planområdet. Till delområdet räknas också bostadsfastigheten väster om naturlekplatsen som får en lite avskild placering i naturen. Höjderna har många likheter i förutsättningar såväl som förslagets struktur, med dubbelsidig bebyggelse utmed en gata som slingrar sig runt en topp. Höjderna får en modernare gestaltning än övriga Gökegård både i form och material. Anpassning till topografin och till naturen är en gemensam röd tråd. Material ska väljas med en strävan om att bebyggelsen ska smälta in i naturen.

### *Användning, placering och utformning - Östra höjden*

Användningen på östra höjden är bostäder i form av villor och kedjehus. Stor vikt har lagts vid att naturanpassa gatan och bebyggelsen, och minimera det visuella intrycket av bebyggelsen sett utifrån. Detta för att undvika konflikt med höga naturvärden, riksintresse för friluftslivet och strandskyddets bestämmelser, hindra stora bergsskärningar och schakter och för att uppnå kraven på tillgänglighet. Byggnaderna gör små avtryck på marken och tomterna utgörs i princip endast av ytan som upptas av byggnad, uteplats, carport och uppfart. Byggnaderna utformas i två plan plus ett souterrängplan där terrängen medger. Översta våningen utformas indragen eller förskjuten i sidled. Hushöjderna styrs av planbestämmelse om högsta nockhöjd. På östra höjden finns två befintliga villafastigheter för vilka planförslaget medger styckning till totalt ca 6 nya fastigheter.

Exempel på fasadmaterial på den östra höjden är trä med matt färgsättning, svart, brunt, grått och mindre inslag av milda kulörer. Taken ska utformas matta och mörka, exempelvis med takpapp. Flexibiliteten i materialval är större än nedanför höjderna, material som betong, trä, skivmaterial, stål och plåt kan användas.



*Exempel på färgsättning av fasader på höjderna.*



*Inspirationsbild för östra höjden som visar områdets möte med omgivande naturmark. Ärlevägen, Floda.*



*Inspirationsbild för bebyggelsens placering i gaturummet, östra höjden. Kingo Houses av Jörn Utzon.*

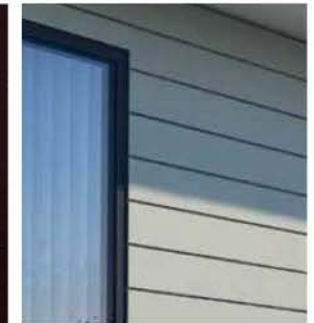
### Användning, placering och utformning - Västra höjden

Användningen på den västra höjden är blandad, bostäder i flerbostadshus och självbyggeritomter. Flerbostadshusen utförs i form av mindre lägenhetshus bestående av sk. fyrbobohus norr och öster om toppen, placerade längs gatan, samt lamell- och loftgångshus söder om toppen, placerade med gavlarna mot gatan. Vid foten av västra höjden, norr om Gökegårdsvägen i kanten av terrängen placeras punkthus i totalt sex våningar, inklusive garagevåning och en bostadsvåning i souterräng, samt en indragen takvåning, se bilder ur modell på sidan 29. Höjdskillnaden tas upp i byggnaderna samt i terrasseringar på gården. Mellan punkthusen och lamellerna ligger skogsbacken som en sluttande gård. På den västra sidan av västra höjden rymmer förslaget 10 kommunala tomter. Här finns också två befinliga villafastigheter som ges möjlighet till delning.

Fyrbohusen och lamell- och loftgångshusen kan utföras med sadeltak eller flackt pulpettak. Punkthusen utförs med platt eller flackt tak på en indragen takvåning. Exempel på fasadmaterial är skivmaterial såsom fibercement i brädform, fyrkantiga eller rombformade. Exempel på kulörer är mättade färger som smälter väl in i naturen, grafit, mörkbrun, grön, faluröd. Punkthusen ges en fasad med rombformade plattor i skiftande gröna kulörer. Exempel på takmaterial är plåt eller papp.



Inspirationsbild för västra höjden, fritidsboende i Funäsdalen, Spetz & Holts. Samspel med terrängen som bildar en gårdsform. Naturen får en stor roll även interiört. Bilder: <http://www.spetzholst.se/>.

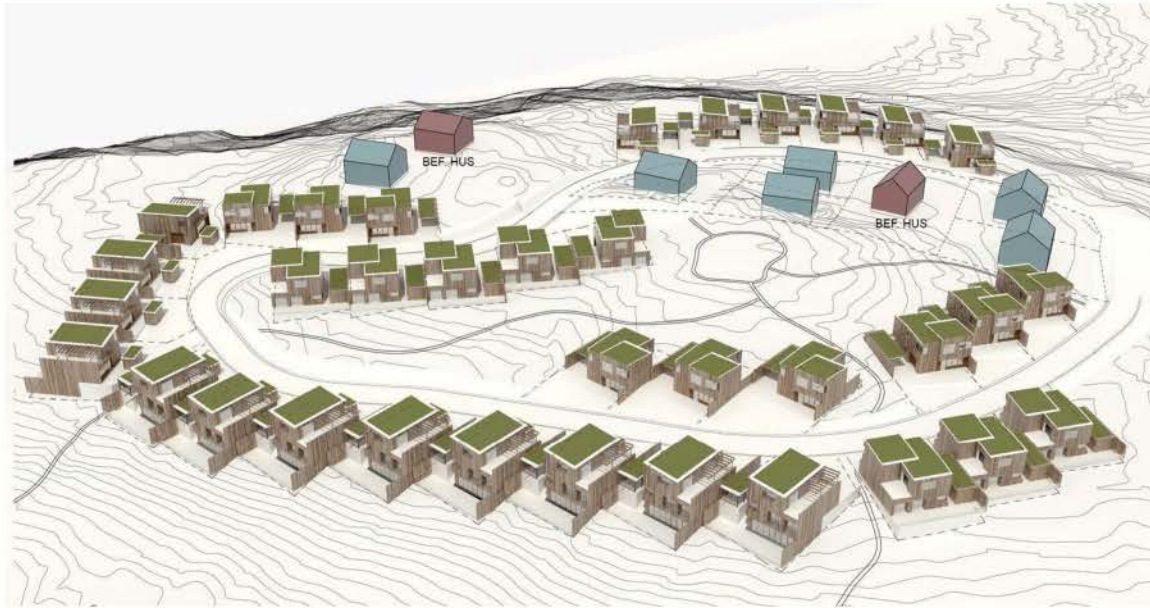


Exempel för västra höjden, slät fibercementskiva från Cedral.



Inspirationsbild för flerbostadshusen väster om naturlekplatsen. Fotograf: Thies Wachter

Illustrationer delområde Höjderna, Östra höjden



Vybilder från SketchUp-modell som visar möjlig utformning av bebyggelsen på den östra höjden. Gata och hus har anpassats efter terrängen och befintliga fastigheter. Illustrationerna har ej uppdaterats efter gatans nya läge och utformning.

## Illustrationer delområde Höjderna, Västra höjden



Exempelbild som visar ett av Partillebos sk. fyrbohus tänkta att placeras uppe på den västra höjden längs med gatan. Färgsättningen kommer vara mörkare.

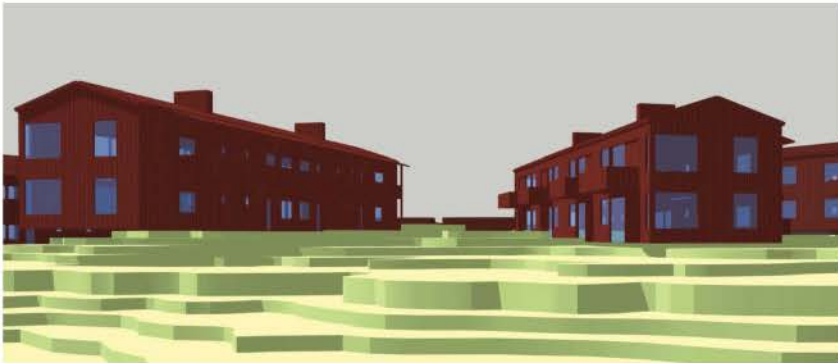


Foto ut SketchUp-modell som visar möjlig utformning av bebyggelsen på den västra höjden. Lamellhus placerade i riktning mot terrängen och naturen, med gavlarna mot gatan. Kan utföras med sadeltak eller pulpettak.



Foton ut SketchUp-modell som visar möjlig utformning av bebyggelsen nedanför den västra höjden. Punkthus placerade i kanten av terrängen. Höjdskillnaden tas upp i byggnaderna samt i terrasseringar på gården. Mellan punkthusen och lamellhusen ligger en sluttande gård med mycket bevarad växtlighet/natur.



Illustration som visar flerbostadshusen väster om naturlekplatsen. Husen får ett unikt läge och fyller en viktig funktion som befolkande av en lite avskild plats i naturen, granne med naturlekplatsen. Flexibiliteten i fasadmateriäl är stor, illustrationen visar tegel. Precis som för höjderna gäller att bebyggelsen får en modernare gestaltning än övriga Gökegård både i form och material. Här ska anpassning till topografin och naturen ske och material ska väljas med en strävan om att bebyggelsen ska smälta in i naturen.

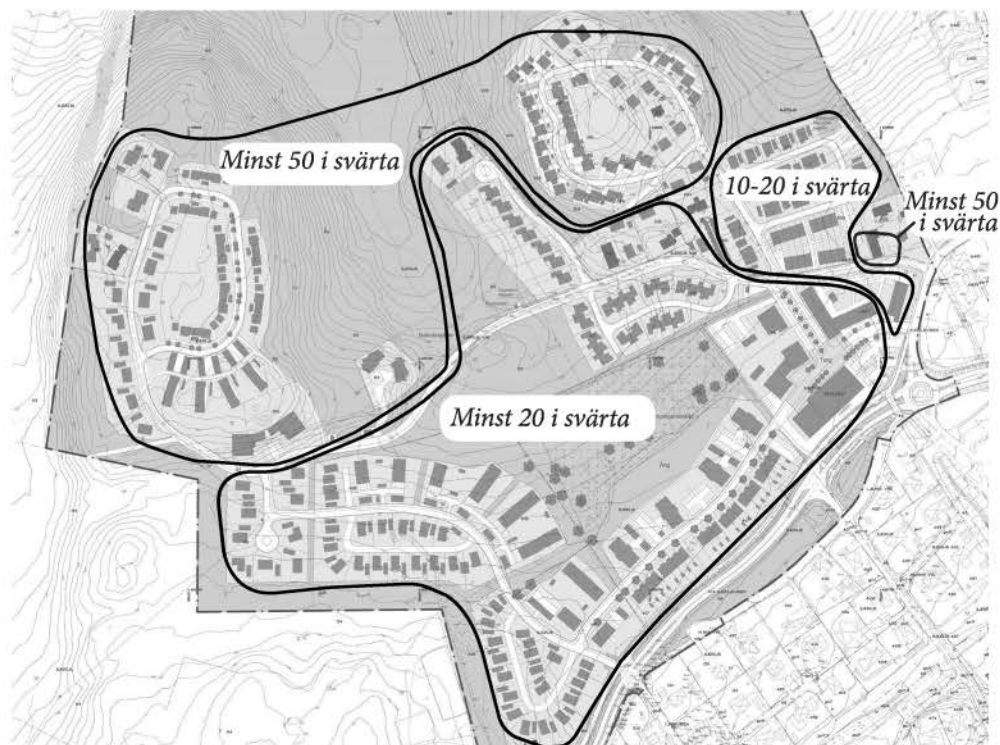


# FÄRGSÄTTNING FASADER

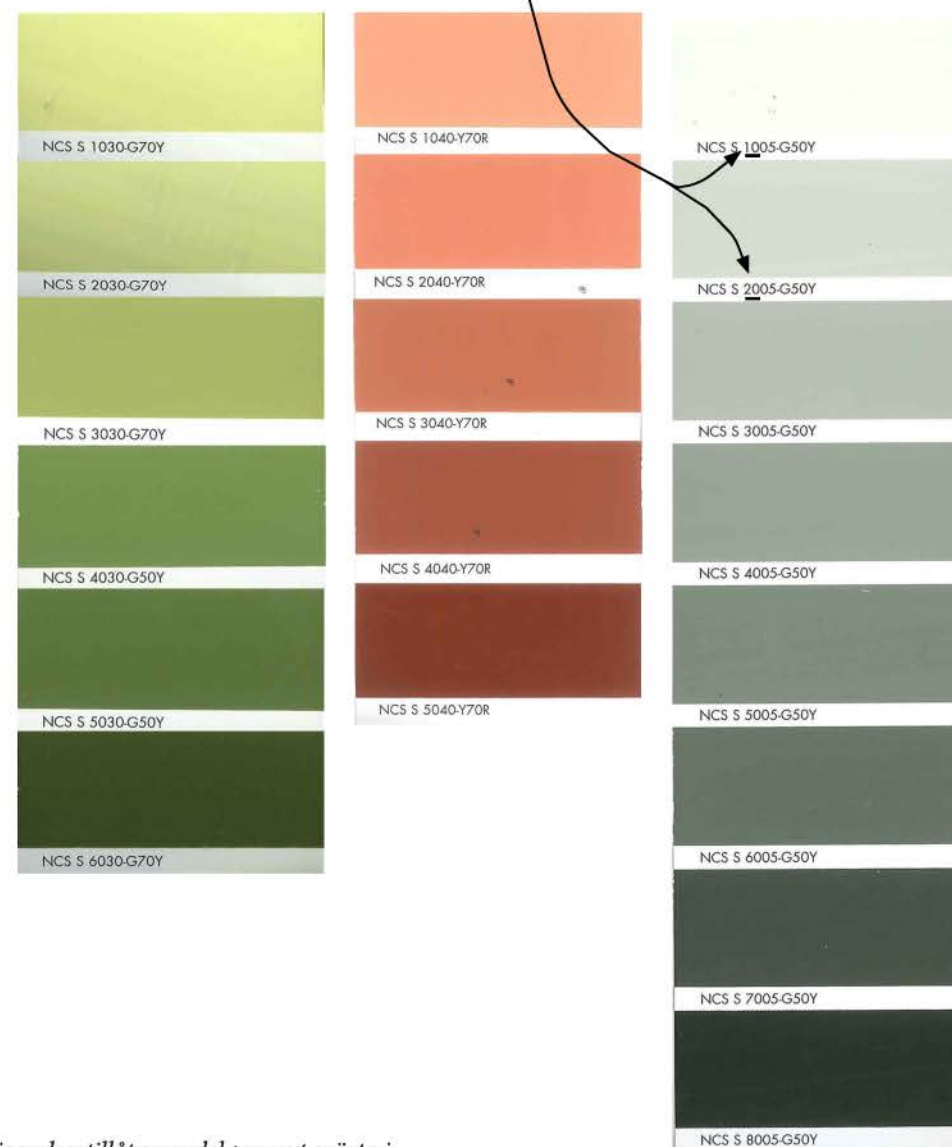
Gökegårdsområdet ligger vid det naturrika Käsjöområdet, som bland annat är attraktivt för friluftslivet. Det gör att betydelsen av att bebyggelsen smälter in och samspelar med omgivningen är av stor vikt. Detta kan göras med husens utformning, placering och materialval, men även fasadfärgen sätter sin prägel. Målet är att nå en enhetlig bebyggelse för Gökegård som även är nyanserad, men som inte sätter för snäva ramar. Genom att sätta en gräns för halten av svärta i färgen för de olika områdena blir valet av fasadfärg flexibelt, men ger ändå ett likformigt uttryck och samspel med omgivningen.

## Samma färg men olika nyanser

Färgbeteckningssystemet NCS utgår från sex elementfärger, gult, rött, grönt, blått, svart och vitt. Varje färg i systemet består av en kod som exempelvis kan vara 1030-G70Y, där det första tiotalet anger procent i svärta. Resten av koden anger kulörtäthet och kulörton. På denna sida visas exempel på färger som alla har samma kulörtäthet och kulörton, men olika svärta.



Andel procent svärta ger olika nyanser, svärta anges i de två första siffrorna i NCS-koden.



Kartan visar den tillåtna andel procent svärta i fasadfärgen inom olika områden.

## MEDVERKANDE

Gestaltningssprogrammet har upprättats av en projektgrupp på  
Samhällsbyggnadskontoret i Partille kommun.

Johanna Kirudd  
Tf. Planeringschef

Karin Jern  
Planarkitekt

Frida Källman  
Planarkitekt