



Naturvärdesinventering (NVI)

Detaljplan Kniven, Partille

Arbetet är beställt av Partille kommun



Produktion: Svensk Naturförvaltning AB
Omslagsfoto: Emma Lind (Säveån)
Text och foto: Emma Lind
Granskning: Emil Broman och Johan Truvé
Rapportdatum: 2023-08-25

info@naturforvaltning.se
www.naturforvaltning.se

Flöjelbergsgatan 8B
SE-431 37 Mölndal
Telefon 031-22 30 45

Innehållsförteckning

Sammanfattning	4
Bakgrund och område.....	5
Metodik	8
Tillägg	8
Detaljeringsgrad.....	8
Förstudie	8
Landskapsobjekt	9
Naturvärdesobjekt	9
Generellt biotopskydd.....	10
Värdeelement	10
Skyddsvärda träd	11
Artförekomst	12
Inventering av häckningsmiljöer för kungsfiskare	13
Invasiva arter	13
Teknisk utrustning och datum	13
Resultat	14
Förstudie	14
Landskapsobjekt	16
Naturvärdesobjekt och översiktlig beskrivning av området.....	17
Värdeelement	21
Generellt biotopskydd.....	22
Värdefulla träd inklusive särskilt skyddsvärda träd	22
Naturvårdsarter	22
Invasiva arter	24
Diskussion.....	26
Referenser	27

Sammanfattning

Svensk Naturförvaltning AB har på uppdrag av Partille kommun utfört en naturvärdesinventering (NVI) av ett område som ligger i den centrala delen av Partille, på den norra sidan av Sävån och kallas för *Kniven*. Syftet med inventeringen var att identifiera, dokumentera och klassa naturvärden inom området. Fältbesöken ägde rum under den 13 maj och 11 juli 2023. Den här rapporten redovisar resultatet av naturvärdesinventeringen och kan komma att användas i det fortsatta planeringsarbetet och som underlag vid eventuella tillståndsansökningar.

Inventeringsområdet är 2,4 hektar stort och karaktäriseras av Sävån som rinner i den södra delen av inventeringsområdet. I området ingår också strandzonen och byggnader för verksamheter.

Under inventeringen identifierades och avgränsades totalt fyra naturvärdesobjekt, varav ett hade högt naturvärde, ett hade påtagligt naturvärde och två hade visst naturvärde. En tämligen stor areal hade lågt naturvärde och utgörs av hårdgjorda ytor och verksamhetsbyggnader. Inventeringsområdet är en del i Sävåns dalgång, vilket i sin helhet utgör ett landskapsobjekt.

Inom inventeringsområdet identifierades två så kallade särskilt skyddsvärda träd som är skyddade enligt lag. 15 fågelarter identifierades också vilka samtliga omfattas av artskyddsförordningen samt två rödlistade träd, ask och skogsalm.

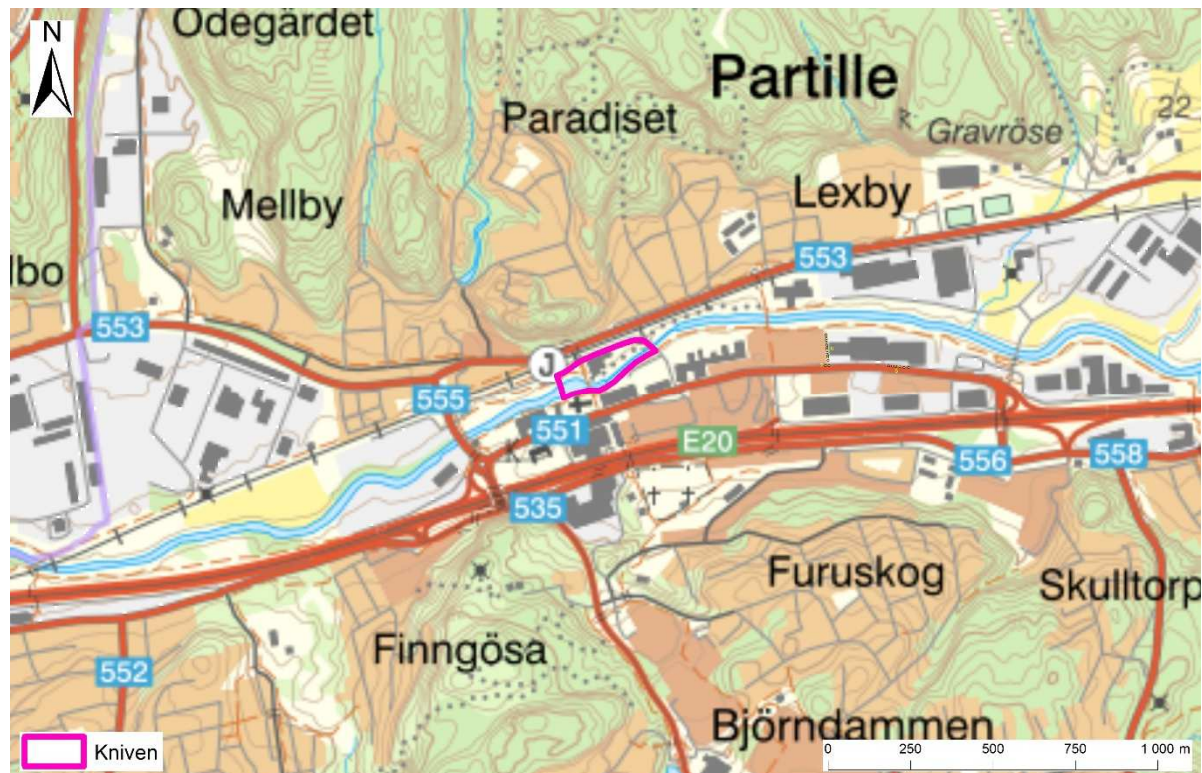
Bakgrund och område

Svensk Naturförvaltning AB har på uppdrag av Partille kommun utfört en naturvärdesinventering (NVI) av ett område som kallas *Kniven*. Områdets geografiska placering och den avgränsning som uppdraget omfattar framgår av figur 1.

Syftet med inventeringen var att identifiera, dokumentera och naturvärdesklassa de naturvärden som finns inom området. Som ett tillägg utöver standarden för naturvärdesinventering inventerades särskilt skyddsvärda träd avseende trädslag, stamomkrets, eventuella håligheter och position. Dessutom registrerades och koordinatsattes förekomst av invasiva arter.

Partille kommun arbetar med framtagande av en ny detaljplan för kvarteret Kniven som har ett strategiskt läge i de centrala delarna av Partille centrum. Området ligger vid det stråk som kopplar samman tågstationen med Partille centrum. Detaljplanen ska pröva att möjliggöra för centrumverksamhet samt en utökad byggrätt där man planerar att bygga ett 16 våningar högt hotell. I den östra delen av kvarteret utreder man dessutom möjligheten till en eventuell byggrätt för kontor och p-hus samt ett mobilitetshus i anslutning till det nya stationstorget. Partille kommuns vision för Kvarteret Kniven är att det ska utvecklas till en unik destination som lockar till sig en bred besökskrets lokalt, regionalt och nationellt. Naturvärdesinventeringen är en del i planeringsarbetet och detaljplaneprocessen.

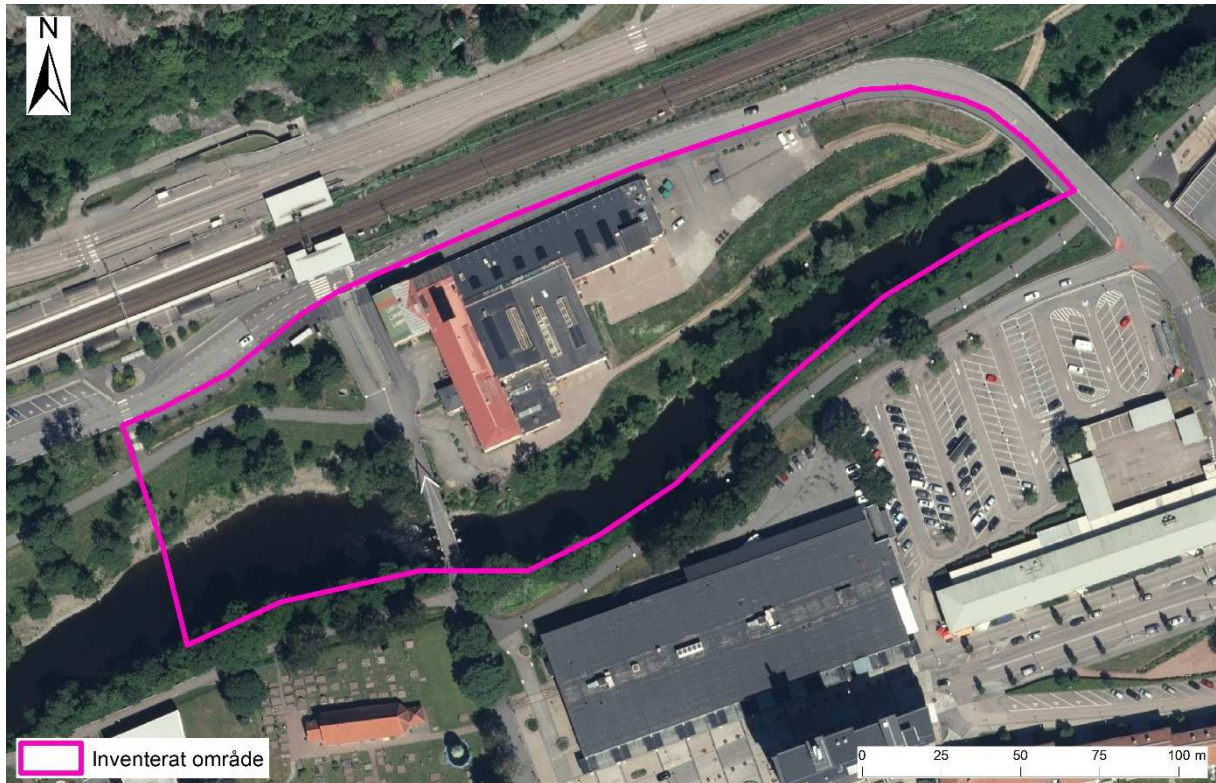
Den här rapporten redovisar resultatet av naturvärdesinventeringen och utredningen är bland annat tänkt att fungera som redskap för att ta fram en god strukturplan för området samt som underlag vid eventuella tillståndsansökningar.



Figur 1: Områdesöversikt där inventeringsområdet för NVI:n (Kniven) markeras med en rosa linje i den centrala delen av kartan.

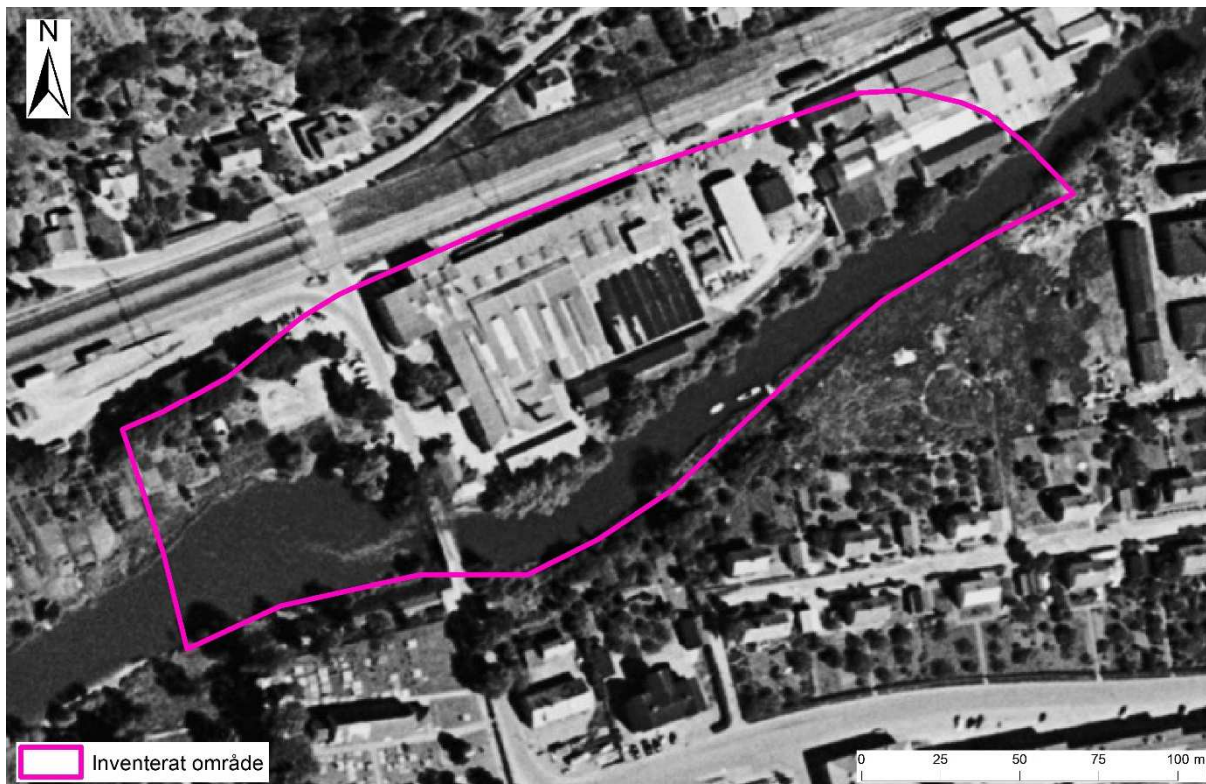
Inventeringsområdet som är 2,4 hektar stort utgörs av fastigheterna Partille Kniven 1:10 och 1:7 samt delar av Partille Mellby 3:201. Området ligger i den centrala delen av Partille, på den norra sidan av

E20, utefter den norra åkanten av Sävån. Partille station ligger strax nordost om inventeringsområdet. Inventeringsområdet gränsar till Stationsvägen i norr och öst, Sävåns södra strandkant i söder och i väst fortsätter förekommande naturtyp (Sävån och Sävåns åkant) utanför inventeringsområdet i väst (figur 2).



Figur 2: Flygfoto över området där inventeringsområdet för NVI:n indikeras med en rosa linje.

På historiska ortofoton från 1960-talet kan man se att det i den östra sidan av inventeringsområdet fanns betydligt fler byggnader. Åkanten har likande utseende som nu och var trädklädd även på 1960-talet (figur 3).



Figur 3: Historiskt ortofoto från 1960.

Metodik

Naturvärdesinventeringen utfördes enligt metod beskriven i SIS-standard SS 199000:2014 "Naturvärdesinventering avseende biologisk mångfald (NVI) Genomförande, naturvärdesbedömning och redovisning" (Swedish Standard Institute 2014a och 2014b) inklusive vissa tillägg (se nedan). Metoden innebär i korthet att delar av ett avgränsat område klassificeras utifrån förekomst av arter och biotopkvaliteter, bland annat så kallade värdeelement, och avgränsas som naturvärdesobjekt om de uppfyller vissa kriterier.

Tillägg

Naturvärdesinventeringen genomfördes med ett antal tillägg, dels några enligt standard, dels några utöver standard.

- Naturvärdesobjekt med naturvärdesklass 4 (kapitel 4.5.2 i SIS-standard)
- Generellt biotopskydd (kapitel 4.5.3 i SIS-standard)
- Värdeelement (kapitel 4.5.4 i SIS-standard)
- Detaljerad artförekomst (kapitel 4.5.5 i SIS-standard)
- Fördjupad artinventering av häckningsmiljöer för kungsfiskare (kapitel 4.5.6 i SIS-standard)
- Invasiva arter
- Skyddsvärda träd

Detaljeringsgrad

En NVI kan genomföras på olika nivåer (fältnivå och förstudienivå) och detaljeringsgrad (detalj, medel och översiktlig). I detta uppdrag utfördes inventeringen på fältnivå och det enligt den högsta detaljeringsgraden detaljerad. Det innebär att naturvärdesobjekt med en yta större än 10 m² eller ett linjeformat objekt med en längd av 10 meter eller mer och en bredd av 0,5 meter eller mer ska identifieras och beskrivas vid inventering i fält.

Förstudie

Arbete inleddes med ett förarbete motsvarande vad som görs i en NVI på förstudienivå. Det innefattade en sammanställning av tidigare dokumenterad information om naturen i inventeringsområdet. Syftet med förstudien var att, förutom att skaffa allmän information om naturen i området, identifiera potentiella naturvärdesobjekt som underlag i fältinventeringen.

Vid förstudien användes följande underlag:

- Utdrag från Artportalen för artfynd av naturvårdsarter i området. Samtliga arter registrerade åren 1970-2023 eftersöktes. Hämtning av data från Artportalen utfördes 2023-05-15.
- Tillgängliga data från Partille kommun inklusive naturvårdsplan för Partille kommun.
- Utdrag från Trädportalen, numera samlat hos Artportalen. 2023-05-15.
- Naturvårdsverkets kartverktyg Skyddad natur. 2023-05-15.
- Utdrag från Skogsstyrelsens Geodata inklusive nyckelbiotoper, objekt med naturvärde, biotopskyddsområden, naturvårdsavtal och sumpskogar. 2023-05-15.
- Länsstyrelsen karttjänst och geodata. 2023-05-15.
- Utdrag från Riksantikvarieämbetets karttjänst Fornsök. 2023-05-15.
- Kartor, ortofoton och historiska ortofoton.

Då förstudien efterföljdes av en NVI på fältnivå naturvärdesbedömdes och klassades inte naturvärdesobjekten under förstudien.

Landskapsobjekt

Med landskapsobjekt menas *ett geografiskt område med naturvärde av landskapsekologisk karaktär*. Landskapsobjekten bedöms inte till naturvärdesklass och de kan innehålla en eller flera naturtyper.

För respektive landskapsobjekten redovisas följande:

- Objekt-ID
- Areal (hektar) och geografisk position (SWEREF99_12_00)
- Kortfattad beskrivning av landskapsobjektens huvuddrag
- Förekommande naturvårdsarter och ingående naturtyper

Naturvärdesobjekt

Naturvärdesobjekt klassades till endera av fyra naturvärdesklasser: högsta, högt, påtagligt och visst naturvärde (tabell 1). Delar som inte nådde upp till kriterierna för visst naturvärde klassades som lågt värde och avgränsades inte i inventeringen generellt. I den här rapporten ingick naturvärdesobjekt med visst till högsta naturvärde. Både biotopkvaliteter och observerade arter har legat till grund för den sammanvägda bedömningen av naturvärdet.

Tabell 1. Beskrivning av de fyra naturvärdesklasserna.

Naturvärdesklass	Benämning	Beskrivning
1	Högsta naturvärde	Störst positiv betydelse för biologisk mångfald
2	Högt naturvärde	Stor positiv betydelse för biologisk mångfald
3	Påtagligt naturvärde	Påtaglig positiv betydelse för biologisk mångfald
4	Visst naturvärde	Viss positiv betydelse för biologisk mångfald

Naturvärdesobjekten presenteras objektsvis ihop med en sammanställning över förekommande naturvårdsarter och värdeelement inom respektive objekt (bilaga I). För respektive naturvärdesobjekt redovisas följande:

- Objekt-ID och nummer
- Areal (hektar) och geografisk position (SWEREF99_12_00)
- Naturtyp, biotop och i förekommande fall N2000-kod
- Förekommande naturvårdsarter
- Översiktlig beskrivning av naturvärdesobjektet
- Naturvärdesklass
- Motivering av naturvärdesklass
- Representativt foto av naturvärdesobjektet

Generellt biotopskydd

Generellt biotopskydd omfattar små men viktiga biotoper, vilka oftast förekommer i ett annars öppet landskap så som alléer, åkerholmar, stenmurar, odlingsrösen, öppna diken och småvatten.

Bestämmelser om skyddet för dessa biotoper finns i miljöbalken (7 kap. 11 §) och förordningen om områdesskydd enligt miljöbalken med flera (SFS 1998:1252).

Objekt som omfattas av det generella biotopskyddet har digitaliserats och redovisas med typ, en kort beskrivning och foto.

Värdeelement

En hög diversitet av olika former, strukturer och andra element inom ett område kan skapa förutsättningar för att fler arter ska förekomma. Av detta skäl utgör värdeelement, definierade som *element av positiv betydelse för biologisk mångfald*, en viktig del i en grundlig naturvärdesinventering. Observerade värdeelement noterades och delades in i ett antal huvud- och underkategorier (tabell 2).

Tabell 2: Värdeelementen indelade i huvud- och underkategorier.

Huvudkategori	Underkategori
Träd	Hålträd, hålträd utmejslade, hålträd mulm, hamlade, brandljud, bärande, blommande, ålder, grovlek, trädslag, senvuxenhet, övrigt
Död ved	Låga, faunadepå, vindfälle, torrträd, torraka, högstubbe, döda grenar, övrigt
Kultur-/fornlämningar	Husgrund, odlingsröse, stenmur, övrigt
Geologi	Block, lodyta, bergvägg, hållmark, rasbrant, överhäng, övrigt
Vatten	Sumpmark, småvatten, vattenhölja, naturlig skogsbäck, å, övrigt
Övrigt	Gryt, övrigt

I kategorin träd ingår levande träd som på något sätt utvecklat ett naturvärde. Exempel på vanligt förekommande naturvärdesträd är träd med bohål, bärande eller blommande träd samt gamla och/eller grova träd.

Död ved är en bristvara i dagens skogar och här menas all form av död eller döende ved. Den delas in i liggande, lågor och vindfällan samt stående, torrträd, torrakor, högstubbar och döda grenar. För att räknas ska liggande död ved vara grövre än 15 cm i den grövsta änden och stående död ved ska vara

grövre än 15 cm i brösthöjd. Kvalitet och sällsynthet avgör värdet. Mängden naturlig död ved per hektar går att använda som ett mått på ett områdes förutsättningar för biologisk mångfald.

Ingen skillnad har gjorts för lämningar eller spår efter människans tidigare bruk beträffande ålder och eventuellt lagskydd. Alla typer av element med värde för den biologiska mångfalden har därför angetts som kultur-/fornlämningar. Exempel på vanligt förekommande lämningar i landskapet är husgrunder, stenmurar och odlingsrösen.

I kategorin geologi ingår terrängens fysiska strukturer så som block, lodytor och hållmark.

Allt som har med vatten och dess flöde att göra tillhör kategorin vatten. Myr- och sumpmark är vanliga element liksom skogsbäckar och småvatten.

Vid inventeringar på översiktlig nivå utgör värdeelementen urskiljbara delar, byggstenar av en biotop, men på medel- och detaljnivå kan värdeelement i sig själva utgöra biotoper och naturvärdesobjekt. Exempel på sådana element är stenmur, myr och bäck men även solitära träd.

De under inventeringen påträffade värdeelementen finns listade i bilaga II.

Skyddsvärda träd

Grova, gamla eller för naturvårdsändamål värdefulla träd noterades och koordinatsattes. Vi tillämpade Naturvårdsverkets definition av *särskilt skyddsvärda träd* (SST) samt därtill noterade träd som är biologiskt utmärkande men som vid inventeringen inte nådde upp till att klassas som särskilt skyddsvärda. Tillsammans med de särskilt skyddsvärda träden har vi valt att kalla dessa för värdefulla träd.

Naturvårdsverkets definition av särskilt skyddsvärda träd där minst ett av följande kriterier ska vara uppfyllda:

- **Jätteträd** – träd grövre än 1 meter i diameter på det smalaste stället under brösthöjd.
- **Mycket gamla träd** – gran, tall, ek och bok äldre än 200 år. Övriga trädslag äldre än 140 år.
- **Grova hålträd** – träd grövre än 40 cm i diameter i brösthöjd med utvecklad hållighet i huvudstam.

Kriterierna för att vi utöver dessa SST ska ha noterat ett i övrigt värdefullt träd:

- **Grova träd** – stamdiameter av minst 80 cm i brösthöjd
- **Hålträd** – alla träd oberoende av grovlek

Artförekomst

I arbetet med att avgränsa och värdera naturvärdesobjekt noterades påträffade naturvårdsarter (arter exklusive fåglar: bilaga III och fåglar: bilaga IV). Bokstavsbezeichnungarna som anges i tabellerna med naturvårdsarter anger om arten är:

- Rödlistad (r)
- Fridlyst (f)
- Signalart (s)
- Typisk art (t)
- Nyckelart (n)
- Karaktärsart (k)
- Ansvarsart (a)
- Övrig naturvårdsart (o)

En enskild art kan anges med flera beteckningar. Rödlistade arter karaktäriseras av att de i någon mening riskerar att försvinna och finns upptagna på en lista kallad rödlistan (se nästa stycke). Fridlysta arter är arter som enligt artskyddsförordningen är skyddade mot olika typer av exploatering. Signalarter är arter som indikerar höga naturvärden. Typiska arter är arter som reagerar tämligen snabbt på förändringar av det habitat som de anses vara typiska för. Nyckelarter är avgjort viktiga för andra arter till exempel hackspettar som skapar bohålor för fåglar, fladdermöss, insekter och mindre däggdjur. Karaktärsarter är arter som är speciella (särskiljande) för viss naturtyp. Ansvarsarter brukar definieras som hotade arter som har en betydande del av sin sammanlagda förekomst inom ett geografiskt område. Övrigt skyddsvärda arter är sådana arter som inte tillhör någon av ovanstående klasser, men som likväl i inventeringen haft nämnvärd betydelse för värdering av olika naturvärdesobjekt. En sådan art skulle till exempel kunna vara åkervädd *Knautia arvensis* i ett område där våddsandbi *Andrena hattorfiana* förekommer.

Den svenska rödlistan är en lista över arter och deras hotstatus i Sverige. Rödlistan baseras på ett antal kriterier och värderar arters risk att dö ut från landet. Att en population av en art har minskat kraftigt, minst 15 % under 10 år eller tre generationer, är den vanligaste orsaken till att en art blir rödlistad. I Sverige använder man sig av åtta kategorier: livskraftig (LC), kunskapsbrist (DD), nära hotad (NT), sårbar (VU), starkt hotad (EN), akut hotad (CR), nationellt utdöd (RE) och ej bedömd (NE). Rödlistan motsvarar ingen skyddsstatus för arter och den medför inte heller en prioritering av vilka arter som ska skyddas och bevaras. Rödlistan utgör ett stöd i naturvårdsarbetet och kan vara till hjälp vid identifiering och prioritering av naturvårdssatsningar och avsättning av områden som ska skyddas eller bevaras (SLU Artdatabanken 2020).

Fåglar som observerades i eller i nära anslutning till det inventerade området finns listade i bilaga IV. I bilagan framgår om arten är upptagen på någon av naturvårdslistorna:

- Rödlistan 2020
- Bernkonventionen bilaga II
- Bernkonventionen bilaga III
- Bonnkonventionen bilaga II
- Fågeldirektivet bilaga I
- Fågeldirektivet bilaga II
- CITES bilaga A
- Prioriterade arter enligt skogsvårdslagen

Inventering av häckningsmiljöer för kungsfiskare

Strandbrinkar lämpliga som häckningsmiljö för kungsfiskare eftersöktes inom inventeringsområdet.

Invasiva arter

Observerade förekomster av invasiva arter enligt EU:s förteckning av invasiva främmande arter samt parkslide *Reynoutria japonica*, jätteslide *Fallopia sachalinensis*, blomsterlupin *Lupinus polyphyllus*, parksallat *Lactuca macrophylla*, kanadensiskt gullris *Solidago canadensis* och vresros *Rosa rugosa* noterades. Mindre förekomster koordinatsattes med en enkel punktposition medan fall där arten hade en betydande arealutsträckning (diameter större än 5 m) avgränsades och digitaliserades som en polygon.

Teknisk utrustning och datum

Under fältinventeringen av naturvärden användes en handdator av modellen Nautiz X7 med integrerad GPS (SiRF III) för avgränsning av objekt och registrering av observationer. Använda GPS-mottagares noggrannhet varierar från dag till dag och mellan olika platser och beror bland annat på antalet tillgängliga satelliter, placeringen av dessa i förhållande till GPS-mottagarens position, störningar i atmosfären eller sikthinder så som till exempel skog. Positionsangivelser som registrerats ska dock i de flesta fall ligga inom fem meter från mätpunkten.

Emma Lind utförde naturvärdesinventeringen enligt standard inklusive nämnda tillägg, genom två besök i området: 13 maj och 11 juli 2023.

Resultat

Förstudie

Förstudien av tillgängligt bakgrundsmaterial visade att naturvärdesintressanta arter och objekt tidigare påträffats inom inventeringsområdet eller i dess närområde. Nedan anges vilka arter och objekt som fanns registrerade för området:

Naturvårdsarter

I Artportalen finns flera registreringar av den invasiva kärlväxten jättebalsamin *Impatiens glandulifera* inom inventeringsområdet (Artportalen SLU, 2023).

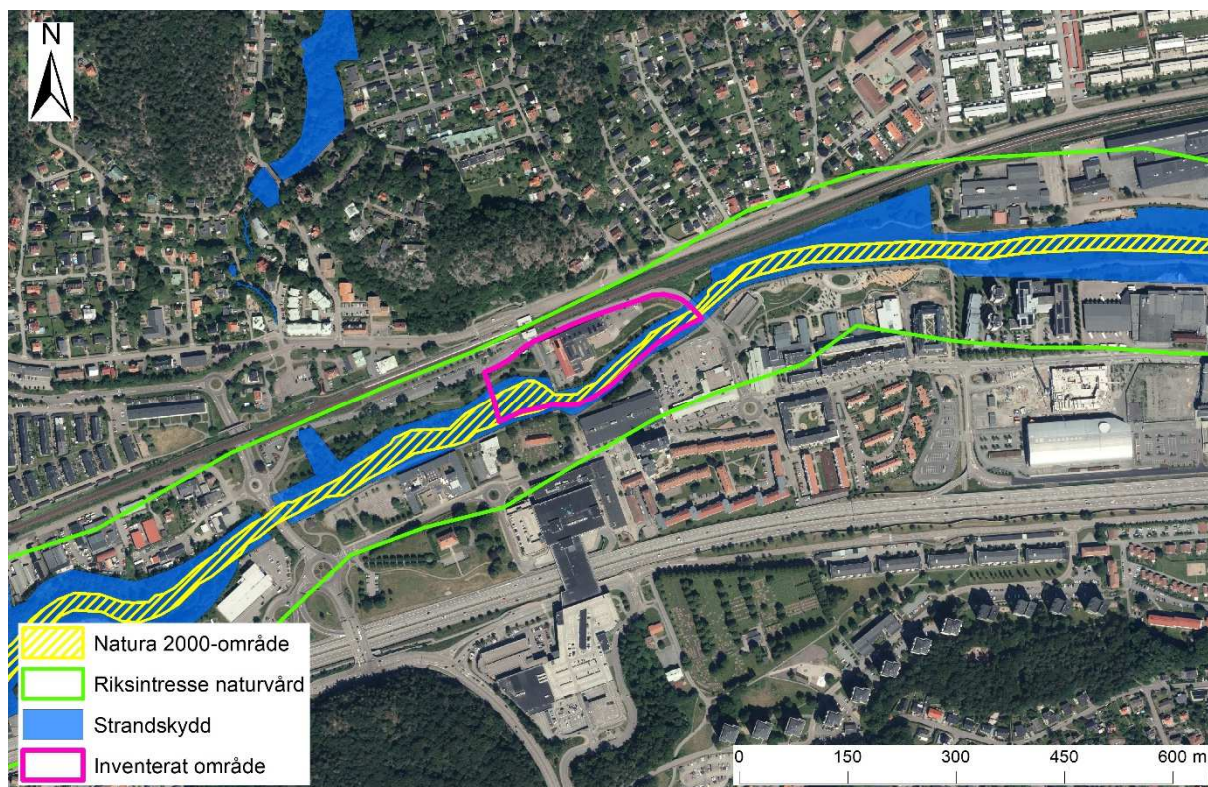
Säveån och Säveåns dalgång är ett välbesökt fågelområde. På lokalen Säveåns dalgång har 105 arter noterats varav 25 arter är upptagna i Rödlistan 2020. Kungsfiskare *Alcedo atthis*, mindre hackspett *Dryobates minor*, törnskata *Lanius collurio*, nötkråka *Nucifraga caryocatactes*, gröngöling *Picus viridis*, strömstare *Cinclus cinclus*, drillsnäppa *Actitis hypoleucos* och forsärla *Motacilla cinerea* är några mer eller mindre hotade karaktärsarter för området i sin helhet (Artportalen SLU, 2023).

I Säveån förekommer ett stort antal hotade eller andra fiskarter som är att betrakta som naturvårdsarter så som lax *Salmo salar*, öring *Salmo trutta*, flodnejonöga *Lampetra fluviatilis*, havsnejonöga *Petromyzon marinus* (EN), asp *Leuciscus aspius* (NT), stensimpa *Cottus gobio*, ål *Anguilla anguilla* (CR) och färna *Squalius cephalus*.

Strax utanför inventeringsområdet i öster har den rödlistade svampen knottrig rottryffel *Scleroderma verrucosum* identifierats. Registreringen är från den 14 september 2017.

Skyddad natur

Inom inventeringsområdet ingår områden som omfattas av riksintresse för naturvård, strandskydd eller utgör Natura 2000-område (figur 4)



Figur 4: Flygfoto över området där inventeringsområdet avgränsas med en rosa linje. Område som omfattas av strandskydd indikeras med en blå polygon, områden som omfattas av riksintresse för naturvård avgränsas med en grön linje och område som utgör natura 2000-område med en gul streckad polygon.

Säveån är ett av Västra Götalands mest värdefulla vattendrag ur naturvårdssynpunkt och ån är **Natura 2000-område** enligt EU:s art- och habitatdirektiv. Delen inom inventeringsområdet tillhör *Säveån, nedre delen* SE0520183 som omfattar ån mellan sjön Aspen och mynningen i Göta älv. Öster om inventeringsområdet, mellan sjön Aspen och Partille centrum finns strömmande och forsande sträckor lämpliga som lek- och forsområden för laxfiskar. Den nedre delen av ån, från Partille centrum till mynningen i Göta älv är främst viktig som transportled för migrerande arter av fisk, spridningsväg för bottenfauna och vegetation men även som rast- och födosöksområde för kungsfiskare och häckningsplats för ett större antal fåglar så som forsärla och mindre hackspett. Den nedre delen omges till stor del av exploaterade områden (Naturvårdsverket, 2017a).

Längre österut, i Lerums kommun ingår Säveån i Natura 2000-området *Säveån* SE0530085 som även omfattar det omgivande ravinlandskapet med bland andra ädellövskogar och sumpskogar. Natura 2000-området omfattar Säveån längs sträckan mellan Floda och Stenkullen, strax norr om Hedefors kraftstation (Naturvårdsverket, 2017b).

Ån i sig är utpekad naturtyp, större vattendrag 3210 och prioriterade arter är sötvattenlax och stensimpa.

Områden som bedöms vara betydelsefulla för riket i sin helhet kan klassas som område av riksintresse enligt miljöbalken (3 kap. och 4 kap.). Hela vattensystemet Säveån, Nääs, Öjared och Aspen omfattas av **riksintresse för naturvård** och utgör objekt NRO14148. I riksintresset ingår inte bara de artrika vattenmiljöerna utan även de omgivande terrestra miljöerna bland andra i form av strandskogar, ädellövskogar, sumpskogar och gräsmarker. I Naturvårdsverkets beskrivning av området kan man bland annat läsa att "Säveån är lek- och uppväxtområde för ett ursprungligt bestånd av lax. Stammen bedöms ha mycket stort skyddsvärde med få motsvarigheter i landet." Andra hotade eller skyddade förekommande arter är bland andra flodnejonöga *Lampetra fluviatilis*, havsnejonöga

Petromyzon marinus (EN), stensimpa *Cottus gobio*, asp *Leuciscus aspius* (NT) och ål *Anguilla anguilla* (CR), kungsfiskare *Alcedo atthis* (VU) och mindre hackspett *Dryobates minor* (NT) (Naturvårdsverket, 2015).

Strandskyddet omfattar generellt land- och vattenområden upp till 100 meter från strandlinjen enligt 7 kap. 14 § miljöbalken. Inom inventeringsområdet är strandskyddet upphävt inom de norra delarna men Säveån och dess närmsta omgivningar omfattas av strandskyddet som omfattar både land och vatten, inklusive undervattensmiljön.

Vattenförekomsterna "Säveån med Aspen och Sävelången" och "Säveån med dess biflöden" klassas som **värdefullt vatten** respektive **särskilt värdefullt vatten**, det senare med fokus på fisk och då särskilt lax men även färna, ål, havsnejonöga och flodnejonöga (Naturvårdsverket, 2023). Säveån är även ett fredningsområde för lax och havsöring. Laxstammen bedöms här som ursprunglig och Säveån har ett mycket högt skyddsvärde (Länsstyrelsen, 2023).

Naturvårdsplan Partille kommun

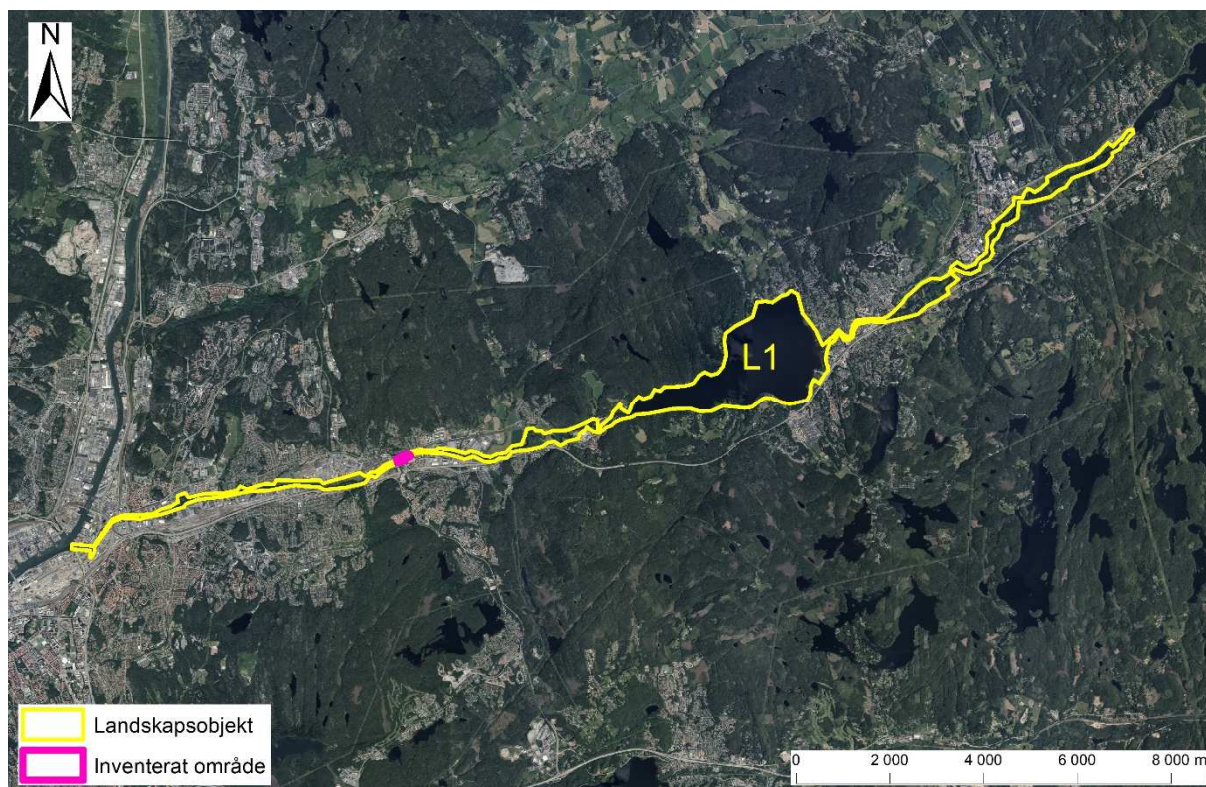
Säveån är klassad med hänsynsnivå 1 och har högsta naturvärde i naturvårdsplanen. Klassningen innebär bland annat att bebyggelseutveckling inte får förekomma om samhällsnyttan av bebyggelsen går att tillgodose på annat sätt eller på annan plats.

Säveållax *Salmo salar*, kungsfiskare *Alcedo atthis* och forsärla *Motacilla cinerea* är så kallade prioriterade arter (ansvarsarter) för Partille kommun och knutna till Säveån. Naturliga vattendrag (Säveån) är en av Partille kommuns prioriterade naturtyper (Partille kommun, 2018).

Landskapsobjekt

Inventeringsområdet ingår som en del i Säveåns dalgång (från mynningen i Göta älv till inloppet från Sävelången vid Floda) som i sin helhet utgör ett landskapsobjekt med beteckningen L1 (figur 5).

Området har både höga limniska som terrestra naturvärden. Säveån är ett av Västra Götaland läns viktigaste vatten för laxfiskar och i ån finns ett ursprungligt bestånd av lax (Säveållaxen). Den nedre delen, inom vilken inventeringsområdet ligger, omges till stora delar av exploaterade områden. Här präglas ån av att den på många platser är bottenrensad och har erosionskydd. Öster om Partille är ån mer naturlig med strömmande och forsande sträckor. Här finns reproduktionsområden för lax och de omgivande naturmarken i form av bland andra strandskogar utgör en skyddszon. Området omfattas av riksintresse för naturvård och är ett natura 2000-område.



Figur 5: Flygfoto över området där landskapsobjekt indikeras med en gul linje och markeras med den beteckning som hänvisas till i text.

Ingående naturtyper: vattendrag, limnisk strand, skog och träd, äng och betesmark och jordbruksmark

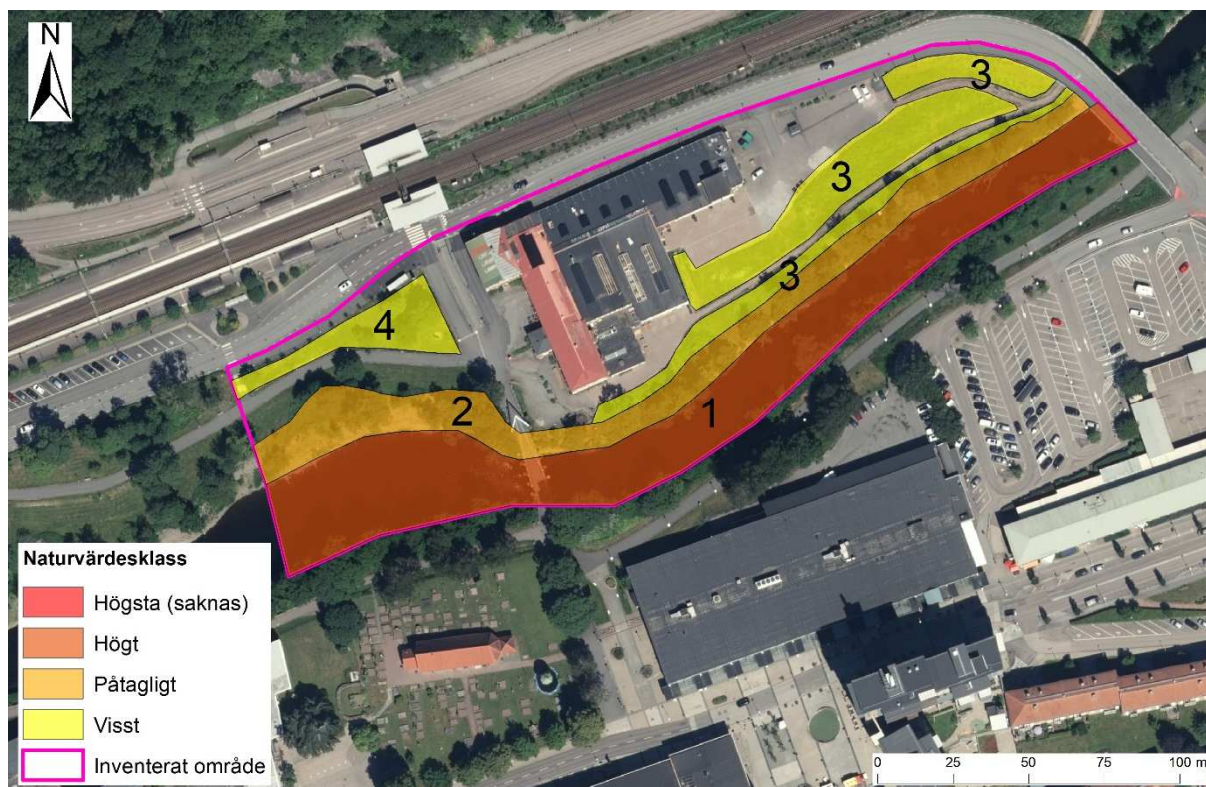
Berörda arter är bland andra:

Terestra arter: kungsfiskare *Alcedo atthis* (VU), strömstare *Cinclus cinclus*, forsärla *Motacilla cinerea*, brunlångöra *Plecotus auritus* (NT) nordfladdermus *Eptesicus nilssonii* (NT), större brunfladdermus *Nyctalus noctula*, vattenfladdermus *Myotis daubentonii*, dvärgpipistrell *Pipistrellus pygmaeus*, källkvicklöpare *Bembidion stephensii* (NT) och blåsipppa *Hepatica nobilis*.

Limniska arter: lax *Salmo salar*, havsöring *Salmo trutta*, flodnejonöga *Lampetra fluviatilis*, havsnejonöga *Petromyzon marinus* (EN), stensimpa *Cottus gobio*, lake *Lota lota* (NT), asp *Leuciscus aspius* (NT), färna *Squalius cephalus* och ål *Anguilla anguilla* (CR)

Naturvärdesobjekt och översiktlig beskrivning av området

Inom inventeringsområdet har totalt fyra så kallade naturvärdesobjekt identifierats och avgränsats. Ett har högt naturvärde (klass 2), ett har påtagligt naturvärde (klass 3) och två har visst naturvärde (klass 4) (figur 6 och bilaga I). Naturvärdesobjekt med högsta naturvärde (klass 1) saknas.



Figur 6: Karta med naturvärdesobjekten med det nummer som hänvisas till i text. Högt naturvärde (klass 2) indikeras med orange, påtagligt naturvärde (klass 3) indikeras med ljusorange och visst naturvärde (klass 4) med gult. Naturvärdesobjekt med högsta naturvärde (klass 1) saknas.

Det undersökta området utgörs av en del av Sävån inklusive dess norra strandkant samt delar av ett verksamhetsområde. Enligt Sveriges geologiska undersökning utgörs berggrunden av tonalit-granodiorit tillhörande Idefjordenterrängen. Jordarten utgörs av postglacial finsand i väst och postglaciär lera i öst (Sveriges Geologiska undersökning, 2023).

Naturvärdesobjekt 1 utgörs av Sävån som är ett av Västra Götalands läns mest betydelsefulla vattendrag. Ån har naturlig sträckning men strandkanten är till en stor del stabiliserad med sten på den berörda sträckan. I öst är ån långsamt flytande men där den smalnar av vid bron i väst är den strömmande (figur 7). Här födosöker allt som ofta försärla som häckar i närheten. Inom inventeringsområdet finns inga lämpliga bottnar för reproduktion av laxfiskar och inom inventeringsområdet utgör ån endast migrationsväg och födosöksområde för fisk. I strandkanten växer bland andra klibbal, ask, skogsalm och salixarter med överhäng ut över ån. Inom inventeringsområdet har Sävån högt naturvärde och förekommande naturvårdsarter är bland andra säveållax, öring, havsnejönöga, asp och ål.



Figur 7: Vid bron är vattnet strömmande.

Säveåns norra åkant utgör naturvärdesobjekt 2 och har påtagligt naturvärde. Åkanten är glest trädbevuxen av främst klibbal på den västra sidan av bron, på den östra sidan är trädskiktet mer slutet även om det endast utgörs av ett par trädrader. Trädskiktet somdomineras här av klibbal och ask med inslag av skogsalm och pil samt enstaka björk, lönn, skogslind och sälg. Vid den västra kanten av bron växer två hålträd i form av en mycket grov poppel med en större hålighet vid basen med förekomst av mulm (figur 8) samt en grov ask med en större naturlig hålighet. Bitvis är det tämligen allmänt med träd med överhäng över ån, främst i form av pil. I strandkanten finns död ved i form av lågor och högstubbar av främst pil och klibbal. Träd- och buskskiktet samt fältskiktet stabiliserar strandkanten och motverkar erosion. Det beskuggar vattnet och nedfallande organiskt material i form av löv, grenar och död ved bidrar med näring till vattenlevande organismer. Trädskiktet utgör en häckningsbiotop för fåglar och inom området häckar bland andra forsärla. Trädskiktet har också ett värde som födosöksområde för mindre hackspett (även större hackspett) som häckar utefter Säveån och nedhängande grenar kan nyttjas av födosökande kungsfiskare. Strandzonen nyttjas troligen också av födosökande fladdermöss. Hålträden utgör botråd för fladdermöss, fåglar, insekter och mindre däggdjur.



Figur 8: På den västra sidan av gångbron växer en mycket grov poppel med en större hålighet vid basen med mulm.

Naturvärdesobjekt 3 utgörs av ruderatmark med en blommande fältflora och återfinns mellan Stationsvägen och strandskogen (figur 9). I fältskiktet växer bland andra åkertistel, fyrkantig johannesört, gulsporre, käringtand, nysört, prästkrage, rosendunört, ogräsmaskrosor, mjölkört, renfana, tussilago, älggräs, jordreva, brunört och vanlig smörblomma. Här växer också de invasiva arterna kanadensiskt gullris och blomsterlupin. Ruderatmarken har visst naturvärde och blommande örter är viktiga som nektar- och pollenkälla för insekter och på hösten utgör fröna föda för fåglar.



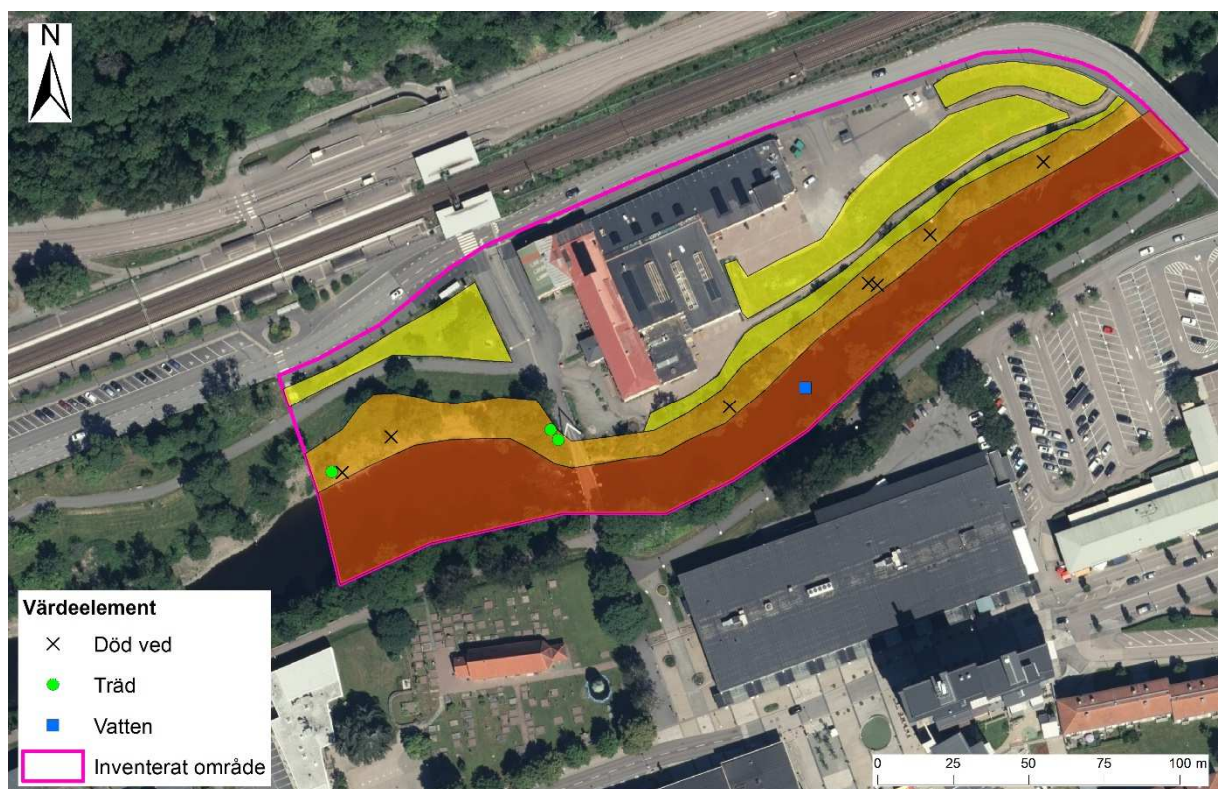
Figur 9: Ruderatmark med en blommande fältflora.

Naturvärdesobjekt 4 återfinns i den nordvästra delen av inventeringsområdet och utgörs av ett parkliknande område med en öppen kultiverad gräsmark i slänt samt solitärt växande träd på en klippt gräsmatta. Den västra delen av objektet klipps inte och fältfloran utgörs av bland andra vitklöver, ogräsmaskrosor, åkertistel, fyrkantig johannesört, röllika, rödklöver, gulvial, käringtand, gråbo och vanlig smörblomma. Här växer också de invasiva arterna blomsterlupin och kanadensiskt gullris. Objektet har visst naturvärde och den blommande fältfloran är av betydelse för insekter och träden bidrar med gröna strukturer.

Knappt hälften av inventeringsområdet har lågt naturvärde och utgörs av hårdgjorda ytor och verksamhetsbyggnader.

Värdeelement

Inom naturvärdesobjekten i sin helhet identifierades och koordinatsattes elva värdeelement tillhörande huvudkategorierna träd, död ved och vatten (figur 10 och bilaga II). De flesta, sju stycken, tillhör kategorin död ved och är lågor, torrträd och högstubbar av klibbal, ask och pil. Tre tillhör huvudkategorierna träd och är två hålträd och en mycket grov pil. Det sista värdeelementet tillhör kategorin vatten och utgörs av Sävån.



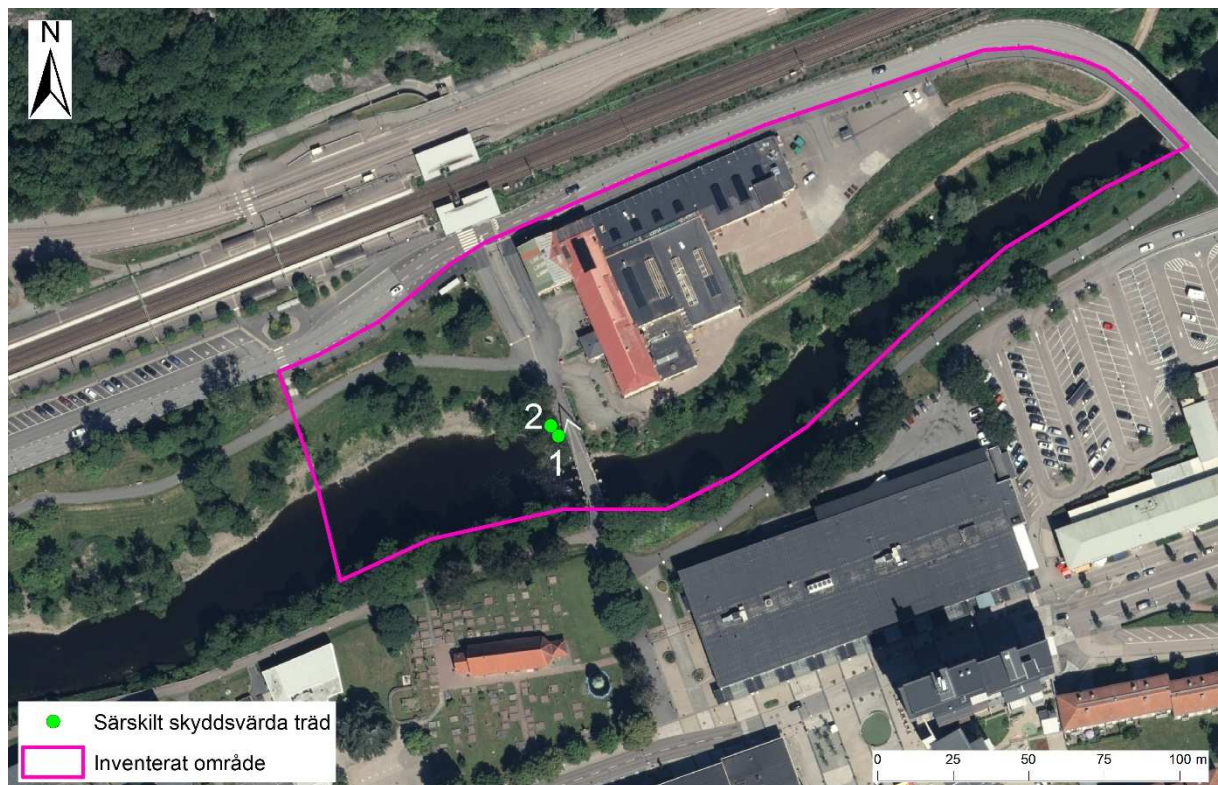
Figur 10: Karta med positioner för de värdeelement som registrerats vid inventeringen. Värdeelement som tillhör huvudkategorierna död ved indikeras med ett svart kryss, vatten med en blå fyrkant och träd indikeras med en grön punkt.

Generellt biotopskydd

Objekt som omfattas av det generella biotopskyddet saknas inom inventeringsområdet. I den nordvästra kanten av inventeringsområdet löper en allé. Trädraden omfattas ej av det generella biotopskyddet då träden är unga och klena.

Värdefulla träd inklusive särskilt skyddsvärda träd

Inom inventeringsområdet identifierades och koordinatsattes två särskilt skyddsvärda träd enligt Naturvårdsverkets definition (en ask och en poppel) (figur 11 och tabell 3). Båda träden är hålträd och det ena, poppeln är dessutom grövre än en meter i stamdiameter under brösthöjd.



Figur 11: Flygfoto där inventeringsområdet indikeras med en rosa linje och särskilt skyddsvärda träd med grön punkt.

Tabell 3: De särskilt skyddsvärda träden med referens till nummer i figur 11, typ av träd, trädslag och omkrets samt en kortfattad beskrivning.

Nr	Typ	Trädslag	Omkrets (cm)	Beskrivning
1	Hålträd	Poppel	427	Större naturlig hållighet vid basen med lite mulm
2	Hålträd	Ask	168	Naturlig hållighet ca tre meter upp på stam

Naturvårdsarter

Inom ramen för den här naturvärdesinventeringen noterades 18 naturvårdsarter varav två kärlväxter (bilaga III) och 16 fågelarter (bilaga IV).

Av observerade arter klassas fyra som rödlistade och 16 omfattas av artskyddsförordningen (SFS 2007:845) dvs i vardagligt tal är fridlysta.

Fladdermöss

Fladdermöss inventerades inte i samband med den här naturvärdesinventeringen. Artgruppen förekommer dock med största sannolikhet inom området och Säveån och dess strandkant utgör födosöksområde.

Enligt 4a, 5 §§ artskyddsförordningen (SFS 2007: 845) är alla Sveriges fladdermöss fridlysta i hela landet (Naturvårdsverket, 2009):

- Det är förbjudet att avsiktligt fånga eller döda fladdermöss.
- Det är förbjudet att avsiktligt störa fladdermöss särskilt under djurens parnings-, uppfödning-, övervintrings- och flyttperioder.
- Det är förbjudet att skada eller förstöra fladdermössens fortplantningsområden eller viloplatsen oavsett om det sker avsiktligt eller oavsiktligt.

Fladdermöss är även skyddade enligt EUROBATS-avtalet som Sverige har ingått tillsammans med 38 andra länder. Avtalet innebär bland annat att områden som är viktiga för fladdermössens bevarandestatus ska skyddas från störning eller skada, förutsatt att det är ekonomiskt och socialt genomförbart (artikel 3). Vidare ska viktiga födosöksområden för fladdermöss skyddas (EUROBATS, 1994).

Fåglar

Fåglar inventerades i samband med fältbesöken och totalt noterades 16 fågelarter, samt spår efter födosökande obestämd hackspett (bilaga IV). Alla omfattas av artskyddsförordningen och två av de observerade fågelarterna är upptagna på rödlistan: björktrast och fiskmås.

Forsärla observeras frekvent födosökandes över det strömmande vatten som finns vid gångbron som går över Säveån i den västra delen av inventeringsområdet. Vid det sista fältbesöket noterades fem forsärlor i strandkanten vilket tyder på en lyckad häckning.

Strandkanten utgörs av block och sten och inom inventeringsområdet finns inga strandbrinkar lämpliga som häckningsmiljöer för kungsfiskare. Över ån uthängande grenar kan nyttjas av arten vid födosök.

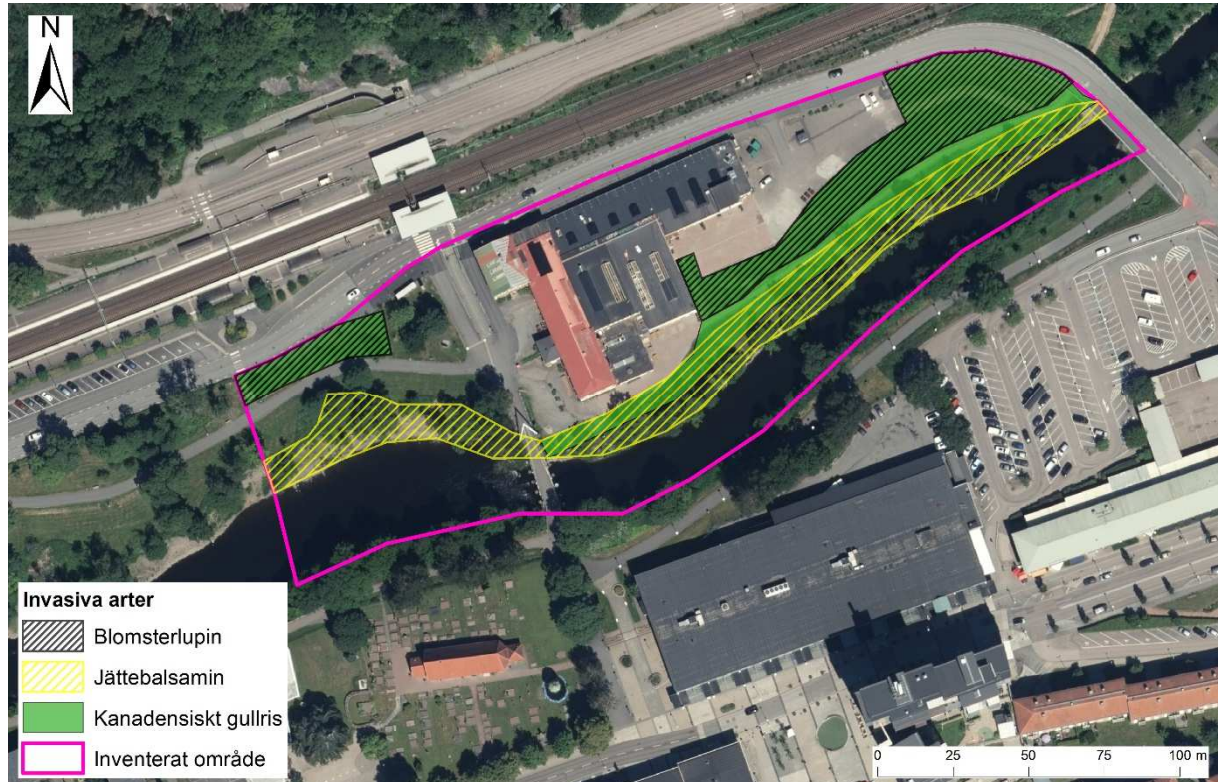
Enligt 4 § artskyddsförordningen är alla Sveriges vilda fågelarter fridlysta i hela landet vilket innebär att det är förbjudet att:

- avsiktligt fånga eller döda vilda fåglar
- avsiktligt förstöra eller skada vilda fåglars bon eller ägg eller bortföra sådana fåglars bon
- samla in vilda fåglars ägg, även om de är tomma
- avsiktligt störa vilda fåglar, särskilt under deras häcknings- och uppfödningstid, om inte störningen saknar betydelse för att:
 - bibehålla populationen av fågelarten på en tillfredsställande nivå, särskilt utifrån ekologiska, vetenskapliga och kulturella behov, eller
 - återupprätta populationen till den nivån.

Naturvårdsverket rekommenderar även att arter markerade med B i bilaga 1 till artskyddsförordningen (listade i bilaga 1 till EU:s fågeldirektiv), rödlistade arter samt sådana arter som uppvisar en negativ trend prioriteras i skyddsarbetet (Naturvårdsverket, 2009).

Invasiva arter

Tre av de eftersökta invasiva arterna har identifierats inom inventeringsområdet: blomsterlupin *Lupinus polyphyllus*, jättebalsamin *Impatiens glandulifera* och kanadensiskt gullris *Solidago canadensis* (figur 12).



Figur 12: Ortofoto över området som visar utbredningen för invasiva arter. Jättebalsamin indikeras med en gulstreckad polygon, blomsterlupin indikeras med en svartstreckad polygon och förekomst av kanadensiskt gullris indikeras med en grön polygon

Kanadensiskt gullris (figur 13) har störst utbredning och växer både öster och väster om gångbron. På den östra sidan av bron växer den både inom ruderatmarken och mellan strandkogen och gångvägen. På den västra sidan av bron växer den i slänten i den nordvästra delen av inventeringsområdet. Här växer den tillsammans med blomsterlupin som även växer inom ruderatmarken på den östra sidan av bron. Jättebalsamin (figur 14) växer utefter strandkanten.



Figur 13: Kanadensiskt gullris har stor utbredning och dominerar helt på vissa platser.



Figur 14: Jättebalsamin växer utefter åkanten.

Diskussion

Säveån är ett av Västra Götalands läns mest betydelsefulla vattendrag och har i sin helhet högsta naturvärde. Det är Natura 2000-område och omfattas av riksintresse för naturvård. Vid en eventuell exploatering bör hänsyn tas till ån. Om möjligt bör en träd- och vegetationsklädd skyddszon lämnas mot ån. Under arbetet bör även åtgärder utföras för att undvika att orent vatten från arbetsplatsen kommer ut i Säveån.

Under naturvärdesinventeringen påträffades 16 arter (samtliga fåglar) som omfattas av artskyddsförordningen. Artskyddsförordningen är en del av miljöbalken och innebär i korthet att man inte får döda, skada, fånga eller störa de arter som omfattas. För vissa arter, till exempel fåglar och fladdermöss, är även fortplantningsområden och viloplatser skyddade. Vid en eventuell exploatering måste hänsyn tas till de skyddade arterna och för att vissa områden ska få tas i anspråk kan skyddsåtgärder behöva genomföras. För att undvika otillåten störning bör avverkning av skog, markarbeten eller annan verksamhet som kan påverka fåglar och fladdermöss negativt ske utanför förekommande arters häcknings- och yngeltid, vilken infaller från slutet av mars till oktober.

Inom inventeringsområdet växer tre invasiva arter vilka har stor spridning och utbredning. Enligt artdatabankens risklista över främmande arter klassas samtliga med *mycket hög risk* för invasivitet. Kanadensiskt gullris och blomsterlupin finns också med på den nationella lista över invasiva främmande arter som Naturvårdsverket tagit fram under 2023 och som regeringen förväntas ta beslut om under 2024. Jättebalsamin är listad på EU:s förteckning över invasiva främmande arter 1143/2014, vilket gör att den omfattas av lagstiftning vilken bland annat innebär att arten ska bekämpas och förhindras från att spridas till andra områden. Hänsyn bör tas till de invasiva arterna och vid en eventuell exploatering bör en plan upprättas som förhindrar att arterna sprids vidare.

Särskilt skyddsvärda träd är skyddade enligt lag. För att få utföra en åtgärd som väsentligt kan påverka ett särskilt skyddsvärt träd negativt ska en anmälan om samråd göras enligt 12 kap. 6 § miljöbalken. Anmälan görs i det berörda fallet hos Länsstyrelsen i Västra Götalands län.

Referenser

Artportalen SLU. 2023. <https://www.artportalen.se/> (hämtningen utförd 2023-05-15 mellan åren 1970-2023)

EUROBATS. 1994. *Agreement on the Conservation of Bats in Europe, Treaty Series No. 9.*

Länsstyrelsens karttjänster och geodata. 2023. <https://www.lansstyrelsen.se/vastra-gotaland/om-oss/vara-tjanster/karttjanster-och-geodata.html>

Naturvårdsverket. 2009. *Handbok för artskyddsförordningen: Del 1 - fridlysning och dispenser.*

Naturvårdsverket. 2017a: *Bevarandeplan för Natura 2000-området SE0520183 Säveån, nedre delen.* Juni 2017.

Naturvårdsverket. 2017b. *Bevarandeplan för Natura 2000-området SE0530085 Säveån.* Juni 2017.

Naturvårdsverket. 2015: *Område av riksintresse för naturvård NRO 14148 Säveån, Nääs, Öjared, Aspen – Lerum, Partille kommuner. Värdebeskrivning riksintresse för naturvård Västra Götalands län, beslut 2000-02-07, uppdaterat 2015 (Daniel Johansson, Johan Larsson). Redigering av registerblad 2015-09-11.*

Partille kommun. 2018. *Naturvårdsplan K S/2017:294.* Antagen av kommunfullmäktige 2018-09-04

SLU Artdatabanken. 2020. *Rödlistade arter i Sverige 2020.* SLU, Uppsala.

Swedish Standard Institute. 2014a. *Naturvärdesinventering avseende biologisk mångfald (NVI) – Genomförande, naturvärdesbedömning och redovisning. Svensk standard SS 199000:2014.* Utgåva 1.

Swedish Standard Institute. 2014b. *Naturvärdesinventering avseende biologisk mångfald (NVI) – komplement till SS199000. SIS-TR 199001.*

Bilaga I Beskrivning av naturvärdesobjekt. Observerade arter relevanta för bedömning av objektets naturvärde är listade längst ned för respektive objekt. Kategori indikerar för naturvårdsarter typ av värde (för förklaring av koden se metodik och Bilaga III) och kvalitet årtal för tidigare observation.

OBJEKTYP	<input type="text" value="Naturvärde"/>		
NR OBJEKT	<input type="text" value="1"/>	ID OBJEKT	<input type="text" value="1_1"/>
AREA KVM	<input type="text" value="6410"/>		
X-KOORD	<input type="text" value="327754"/>	Y-KOORD	<input type="text" value="6403516"/>
NATURTYP	<input type="text" value="Vattendrag"/>	NATURA 2000-KOD	<input type="text"/>
BIOTOP	<input type="text" value="Större vattendrag"/>		



BESKRIVNING

Objektet utgörs av en drygt 300 meter lång sträcka av Säveån. Ån har naturlig sträckning men strandkanten är stabiliserad med sten på delar av den berörda sträckan. Ån beskuggas på båda sidor av ett tämligen slutet trädsikt av främst klibbal, pil och ask. På den norra sidan i väst är trädsiktet glest. Träd i form av främst pilar, hänger ut över vattnet och bitvis finns öppna trädrötter i vattenbrynet. I strandkanten växer främst fackelblomster, strandtoppa, älggräs, rörflen, starr och jättebalsamin i fältsiktet. Bottensubstratet utgörs av block, sten, grus och sand och det är bitvis tämligen rikt med vattenvegetation i form av slingor och nate. På den berörda sträckan finns inga lämpliga häckningsplatser för kungsfiskare men överhängande grenar kan nyttjas vid födosök. Den berörda sträckan utgör endast migrationsväg och födosöksområde för fisk och lämpliga bottenar för reproduktion av laxfiskar saknas. Antropogen påverkan i form av ett dagvattenutlopp intill bron, infästningen till broarna och stabiliseringsåtgärder. Objektet fortsätter utanför inventeringsområdet i både i östlig och västlig riktning.

NATURVÄRDESKLASS SUBKLASS

MOTIVERING

Påtagligt biotopvärde och påtagligt artvärde ger sammantaget ett högt naturvärde. Då naturvärdesbedömning av relativt korta sträckor av vattendrag kan bli missvisande har vattendraget setts i ett större perspektiv vid bedömningen. Rinnande större vattendrag utan allt för hög antropogen påverkan har alltid en betydelse för den biologiska mångfalden i ett område. Säveån är ett av Västra Götalands läns mest betydelsefulla vattendrag och har i sin helhet högsta naturvärde. Den berörda sträckan har antropogen påverkan och utgör endast vandringsväg för fisk och spridningsled för bottenfauna och vattenväxter varför klassningen blir lägre. I ån förekommer ett ursprungligt bestånd av lax, den så kallade Säveånlaxen, öring, havsnejonöga (EN), asp (NT), stensimpa, ål (CR) med flera.

NATURVÄRDESARTER OCH VÄRDEELEMENT

TYP	GRUPP	ART	KATEGORI	KVALITET
Värdelement	Vatten		Å	Hög

OBJEKTYP	<input type="text" value="Naturvärde"/>		
NR OBJEKT	<input type="text" value="2"/>	ID OBJEKT	<input type="text" value="1_2"/>
AREA KVM	<input type="text" value="3307"/>		
X-KOORD	<input type="text" value="327755"/>	Y-KOORD	<input type="text" value="6403533"/>
NATURTYP	<input type="text" value="Limnisk strand"/>	NATURA 2000-KOD	<input type="text"/>
BIOTOP	<input type="text" value="Trädbevuxen åkant"/>		



BESKRIVNING

Objektet utgörs av Säveåns norra strandkant. Åkanten är gles trädbevuxen av främst klibbal på den västra sidan av bron, på den östra sidan är trädsnittet mer slutet även om det endast utgörs av ett par trädrader. Trädsnittet samdomineras här av klibbal och ask med inslag av skogsalm och pil samt enstaka björk, lönn, lind och sälg. Vid den västra kanten av bron växer två hålträd i form av en mycket grov poppel med en större hållighet vid basen med förekomst av mulm samt en grov ask med en större naturlig hållighet. På den östra sidan av bron hänger träd i form av främst pil ut över ån och i strandkanten finns också en del träd med öppna trädrötter. Marken är frisk till fuktig och strandkanten är påverkad av vattenfluktuationer. I fältsnittet växer främst fackelblomster, strandtoppa, älggräs, starr och jättebalsamin. I busksnittet växer rosenbuskar och salix. Död ved i form av lågor och högstubbar av främst pil och klibbal. På den döda veden finns spår efter födosökande hackspettar. Objektet fortsätter utanför inventeringsområdet i väst och öst.

NATURVÄRDESKLASS SUBKLASS

MOTIVERING

Påtagligt biotopvärde och visst artvärde ger sammantaget ett påtagligt naturvärde. Träd- och busksnittet samt fältsnittet stabiliserar strandkanten och motverkar erosion. Det beskuggar vattnet och nedfallande organiskt material i form av löv, grenar och död ved bidrar med näring till vattenlevande organismer. Trädsnittet utgör en häckningsbiotop för fåglar och inom området häckar bland andra forsärla. Trädsnittet har också ett värde som födosöksområde för mindre hackspett (även större hackspett) som häckar utefter Säveån och nedhängande grenar kan nyttjas av födosökande kungsfiskare. Strandzonen nyttjas troligen också av födosökande fladdermöss. Hålträden utgör boträd för fladdermöss, fåglar, insekter och mindre däggdjur.

NATURVÄRDESARTER OCH VÄRDEELEMENT

TYP	GRUPP	ART	KATEGORI	KVALITET
Art	Fåglar	Björktrast	rf	
Art	Fåglar	Fiskmåsar	rf	
Art	Träd	Ask	r	
Art	Träd	Skogsalm	r	
Värdelement	Död ved	Ask	Torrträd	Mellan
Värdelement	Död ved	Klibbal	Högstubbe	Mellan
Värdelement	Död ved	Klibbal	Låga	Hög
Värdelement	Död ved	Klibbal	Låga	Mellan
Värdelement	Död ved	Pil	Låga	Hög
Värdelement	Död ved	Pil	Låga	Låg
Värdelement	Träd	Ask	Hålträd	Hög
Värdelement	Träd	Pil	Grovlek	Hög
Värdelement	Träd	Poppel	Hålträd	Hög

OBJEKTYP

NR OBJEKT ID OBJEKT

AREA KVM

X-KOORD Y-KOORD

NATURTYP NATURA 2000-KOD

BIOTOP



BESKRIVNING

Ruderatmark mellan Stationsvägen och den strandskog som kantar Säveån. Marken är frisk och i fältfloran växer bland andra åkertistel, fyrkantig johannesört, gulsporre, käringtand, nysört, prästkrage, rosendunört, rörfen, ogräsmaskrosor, mjölkört, renfana, tussilago, vecketåg, älggräs, jordreva, brunört, kanadensiskt gullris, blomsterlupin och vanlig smörblomma. Förekomst av hallon och enstaka rosenbuskar i buskskiktet. Inom objektet går en gångväg.

NATURVÄRDESKLASS SUBKLASS

MOTIVERING

Visst biotopvärde och lågt artvärde ger sammantaget ett visst naturvärde. Blommande och fröande fältflora med värde för insekter och fåglar.

NATURVÄRDESARTER OCH VÄRDEELEMENT

TYP	GRUPP	ART	KATEGORI	KVALITET
-----	-------	-----	----------	----------

OBJEKTYP

NR OBJEKT

ID OBJEKT

AREA KVM

X-KOORD

Y-KOORD

NATURTYP

NATURA 2000-KOD

BIOTOP



BESKRIVNING

I den västra delen är det en öppen kultiverad gräsmark på frisk mark. I fältskiktet växer här bland andra vitklöver, ogräsmaskrosor, åkertistel, fyrkantig johannesört, röllika, rödklöver, gulvial, käringtand, gråbo, vanlig smörblomma, hundäxing, blomsterlupin och kanadensiskt gullris. Gräsmarken klipps inte utan växterna får gå i blom och frö. Inom den östra delen klipps gräset och här växer ett trädskikt av lönn och ek och i den norra kanten växer en allé av ett troligen exotiskt trädslag. Allén är klen och ung och uppfyller inte kraven för att omfattas av det generella biotopskyddet.

NATURVÄRDESKLASS

SUBKLASS

MOTIVERING

Visst biotopvärde och lågt artvärde ger sammantaget ett visst naturvärde. Blommående och fröande fältflora med värde för bland andra insekter och fåglar. Trädskiktet bidrar med gröna strukturer.

NATURVÄRDESARTER OCH VÄRDEELEMENT

TYP

GRUPP

ART

KATEGORI

KVALITET

Bilaga II Värdeelement. Löpnummer, position (SWEREF99_12_00), koppling till naturvärdesobjekt (NVO), typ av element (Huvudkategori och Underkategori) samt i tillämpliga fall art.

#	X	Y	NVO	Huvudkategori	Underkategori	Artnamn	Anmärkning
1	156164	6402354	2	Träd	Grovlek	Pil	Vedinsekter och spår efter födosökande hackspett
2	156167	6402354	2	Död ved	Låga	Pil	Mycket grov
3	156183	6402367	2	Död ved	Låga	Klibbal	
4	156238	6402368	2	Träd	Hålträd	Poppel	Omkrets 427 cm. Större naturlig halighet vid basen. Någon mulmbildning
5	156235	6402371	2	Träd	Hålträd	Ask	Omkrets 168 cm. Naturlig hålighet ca 3 m upp på stam
6	156294	6402382	2	Död ved	Torrträd	Ask	
7	156338	6402425	2	Död ved	Högstubbe	Klibbal	
8	156341	6402424	2	Död ved	Låga	Klibbal	
9	156358	6402441	2	Död ved	Högstubbe	Klibbal	
10	156394	6402467	2	Död ved	Låga	Pil	
11	156319	6402389	1	Vatten	Å		

Bilaga III Observerade naturvårdsarter utom fåglar. Under status anges förkortat om arten räknas som rödlistad (r), fridlyst (f), signalart (s), typiska art (t), karaktärsart (k), nyckelart (n), ansvarsart (a) eller övrigt skyddsvärd (o). Hotkategori avser status i rödlistan.

Artgrupp	Artnamn	Vetenskapligt namn	Status	Hotkategori
Träd	Ask	<i>Fraxinus excelsior</i>	r	EN
Träd	Skogsalm	<i>Ulmus glabra</i>	r	CR

Bilaga IV Observerade fågelarter. Under rödlistad anges i förekommande fall hotklass. Kryss i resterande kolumner indikerar att arten är angiven på respektive artskyddslista.

Artnamn	Vetenskapligt namn	Rödlistan	Bern-konv. II	Bern-konv.III	Bonn-konv. II	Fågel-dir. B1	Fågel-dir. B2	CITES A	Prio. art SVL
Björktrast	<i>Turdus pilaris</i>	NT		x	x		x		
Blåmes	<i>Cyanistes caeruleus</i>		x						
Bofink	<i>Fringilla coelebs</i>			x					
Fiskmås	<i>Larus canus</i>	NT		x			x		
Forsärla	<i>Motacilla cinerea</i>		x						
Gransångare	<i>Phylloscopus collybita</i>		x		x				
Kaja	<i>Corvus monedula</i>						x		
Koltrast	<i>Turdus merula</i>			x	x		x		
Ladusvala	<i>Hirundo rustica</i>		x						
Nötväcka	<i>Sitta europaea</i>		x						
Ringduva	<i>Columba palumbus</i>						x		
Skata	<i>Pica pica</i>						x		
Storskrake	<i>Mergus merganser</i>			x	x		x		
Svarthätta	<i>Sylvia atricapilla</i>		x		x				
Sädesärla	<i>Motacilla alba</i>		x						
Talgoxe	<i>Parus major</i>		x						