

KULTURMILJÖUTREDNING

KVARTERET KNIVEN

Beställare: Partille kommun
Uppdrag: Kulturmiljöutredning till detaljplan för kvarteret Kniven
Dnr: KS2022/517
Kontaktperson: Filip Siewertz
Leverantör: Acanthus arkitektur & Kulturvård AB
Maria Olovsson och Jenny Torle, bebyggelseantikvarier Acanthus
Sakkunniga avseende kulturvärden, behörighet K
Datum: 2023-09-29



Acanthus Arkitektur & kulturvård AB
Pusterviksgatan 15 413 01 Göteborg
Tel. 031-760 90 98
Org. Nr 556813-0560

Innehåll

Inledning.....	3
Lagskydd	4
Nulägesbeskrivning	5
Historisk bakgrund	8
Kronologisk förteckning	11
Karaktärsbeskrivning	13
Kulturhistoriska värden	19
Antikvariska rekommendationer	21
Källförteckning	23

Inledning

Bakgrund och syfte

Invid Sävåns norra strand ligger kvarteret Kniven, en f.d. fabriksbyggnad som i nuläget innehåller kommunal verksamhet inom utbildning och återvinning. Partille kommun har en vision om att kvarteret ska utvecklas till en unik destination som lockar till sig en bred besökskrets, lokalt, regionalt och nationellt. Intentionen är att kvarteret ska vara levande under större delen av dygnet och att verksamheten ska medföra ett besöksmål för många målgrupper. Samtidigt är kommunen angelägna om att området ska behålla sin historiska prägel.

För att möjliggöra denna utveckling av kvarteret planerar kommunen att ta fram en detaljplan. Denna kulturmiljöutredning är tänkt att klargöra kvarterets kulturmiljövärden samt hur de kan tillvaratas i kommande detaljplan. Kulturmiljöutredningen till detaljplan för kvarteret Kniven har som huvudsyfte att skapa ett kunskapsunderlag för att möjliggöra ett bevarande av byggnader och byggnadsdelar med höga kulturhistoriska värden samt se till hur kvarteret kan utvecklas med hänsyn till kulturvärdena. Rapporten ska klargöra förutsättningarna för utveckling inom planområdet och ta fram övergripande principer för hanteringen av kulturmiljön.

Kulturmiljöutredningen avgränsas till att omfatta det kulturhistoriska värdet exteriört. I de delar där originalmaterial i form av inredning finns bevarat beskrivs detta översiktligt.

Organisation

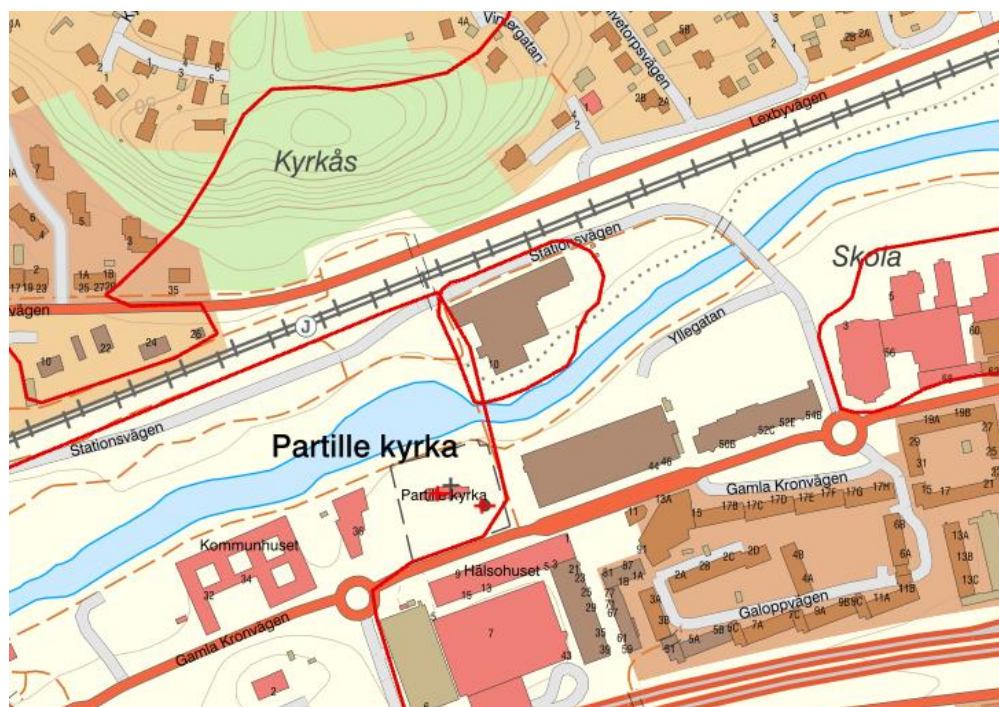
Projektet har genomförts på uppdrag av Partille kommun, genom en projektgrupp bestående av stadsarkitekt Sofia Ribba, planarkitekt Karin Börjesson och exploateringsingenjör Patrick Grotenius. Acanthus bebyggelseantikvarier Jenny Torle och Maria Olovsson har upprättat aktuell handling. Uppdraget genomfördes mellan juni-september 2023.

Metod

Informationsinsamlingen till kulturmiljöutredningen har skett genom inläsning av befintliga utredningar och tidigare kunskapsunderlag, flertal platsbesök med dokumentation, samt genomgång av arkivmaterial såsom kartmaterial och historiska bilder. Området har studerats utifrån kulturhistoriskt perspektiv. Vidare har historik och beskrivning av miljön sammanställts tillsammans med bilder och illustrationer.

Arbetet har utförts med regelbundna avstämningar och möten mellan projektledningen och utförande antikvarier.

Lagskydd



Figur 1. Beskuren kartillustration från länsstyrelsens informationskarta. De röda linjerna motsvarar utpekade områden och byggnader i det kommunala bevarandeprogrammet.

Kvarteret ligger inom riksintresseområdet för naturvård som innefattar Sävån och dess dalgång. Sävån är även förklarad som Natura 2000-område. Byggnaderna i kvarteret ingår inte i något riksintresseområde för kulturmiljövården.

Bebyggelsen i kvarteret är upptaget i det kommunala bevarande programmet (Partille kommun 2002) och är utpekad som kulturhistoriskt värdefullt. Byggnaderna är skyddade enligt Plan- och bygglagen.

PBL kap 8 § 13 (förbud mot förvanskning)

En byggnad eller bebyggelseområde som är särskilt värdefull från historisk, kulturhistorisk, miljömässig eller konstnärlig synpunkt får inte förvanskas.

PBL kap 8 § 14 (underhåll, för all bebyggelse gäller alltid)

Ett byggnadsverk skall hållas i vårdat skick och underhållas så att de tekniska egenskaper som avses i 4 § i huvudsak bevaras. Underhållet skall anpassas till omgivningens karaktär och byggnadsverkets värde från historisk, kulturhistorisk, miljömässig och konstnärlig synpunkt.

PBL 8 kap § 17 (varsamhetskrav, gäller alla byggnader)

Ändringar av en byggnad skall utföras varsamt så att byggnadens karaktär beaktas och dess byggnadstekniska, historiska, kulturhistoriska, miljömässiga och konstnärliga värden tas till vara.

Nulägesbeskrivning

Områdesbeskrivning

Kvarteret har ett strategiskt läge i de centrala delarna av Partille centrum och är placerat sydost om Partille tågstation och norr om Säveån. Området ligger i anslutning till ett gång- och cykelstråk som kopplar ihop tågstationen med Partille centrum.



Figur 2. Kvarteret sett från centrum på andra sidan Säveån. Gångbro mot stationen skymtar till vänster i bild.

Inom kvarteret finns idag äldre fabriksbyggnader från tidigt 1900-tal. Byggnaderna är utpekade i *Kulturmiljöer i Partille kommun, ett program för bevarande och utveckling (2002)*. Där nämns kvarteret som ett objekt med stort bevarandevärde ur ett historiskt perspektiv. Tidigare utredningar av byggnadens fysiska status påvisar att den har ett mycket stort renoveringsbehov och i vissa delar är rivningsmogen (Statusbesiktning, Sustend 2020).

Anslutande områden utgörs av stationsområdet, Säveåns dalgång, kyrkomiljön vid Partille medeltida kyrka och kyrkogården. Kvarteret angränsar även till Partille centrum vars bebyggelse består av både modern bebyggelse och bebyggelse från 1940-60-talen.

Utmärkande för området är kvarterets strategiska läge med fabriksbyggnader belägna mellan Säveån och järnvägen. Den gamla motorfabriken är den sista fabriksbyggnaden som är bevarade invid Säveån i anslutning till Partille centrum.



Figur 3. Kvarterets bebyggelse ligger strategiskt placerad invid järnvägen, gångvägar, bilvägar och Säveån som flyter fram söder om fastigheten.



Figur 4. Kvarteret ligger nära Säveån vilket historiskt sett varit ett strategiskt läge för en industrifastighet.

Kvarteret Kniven

Kvarteret utgörs idag av flera byggnadskroppar uppförda under olika tidsepoker. Delar av de ursprungliga byggnaderna som uppfördes 1908 för Maskinfabriken Eck finns fortfarande bevarade i kvarteret. Idag består kvarteret till stora delar av industribyggnader uppförda i tidstypisk jugendstil med tegelfasader samt byggnader i funktionalistisk stil uppförda med betongstomme och delvis putsade fasader.

Samtliga byggnader tillhör Partille kommun som använder dem till yrkesskola, återbruk och ateljéer. Idag upplevs området som något av en otrygg del av Partille centrum då det blivit ett tillhåll för utsatta människor i kommunen.



Figur 5. Kvarterets bebyggelse sett från sydväst. Här syns till stora delar kvarterets äldre bebyggelse.



Figur 6. Kvarteret som det ser ut invid Stationsvägen. En av kvarterets äldre byggnader i förgrunden, kontorsbyggnaden. I bakgrunden syns den del av kvarteret som uppfördes 1943.

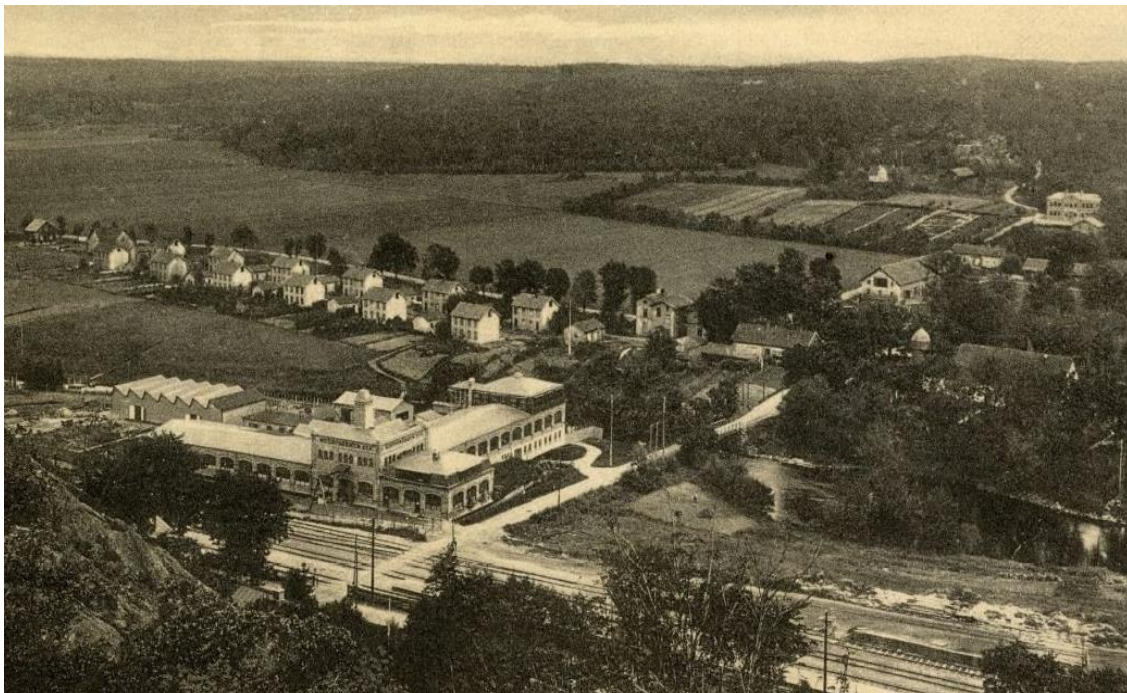
Historisk bakgrund

Motorfabriken Eck

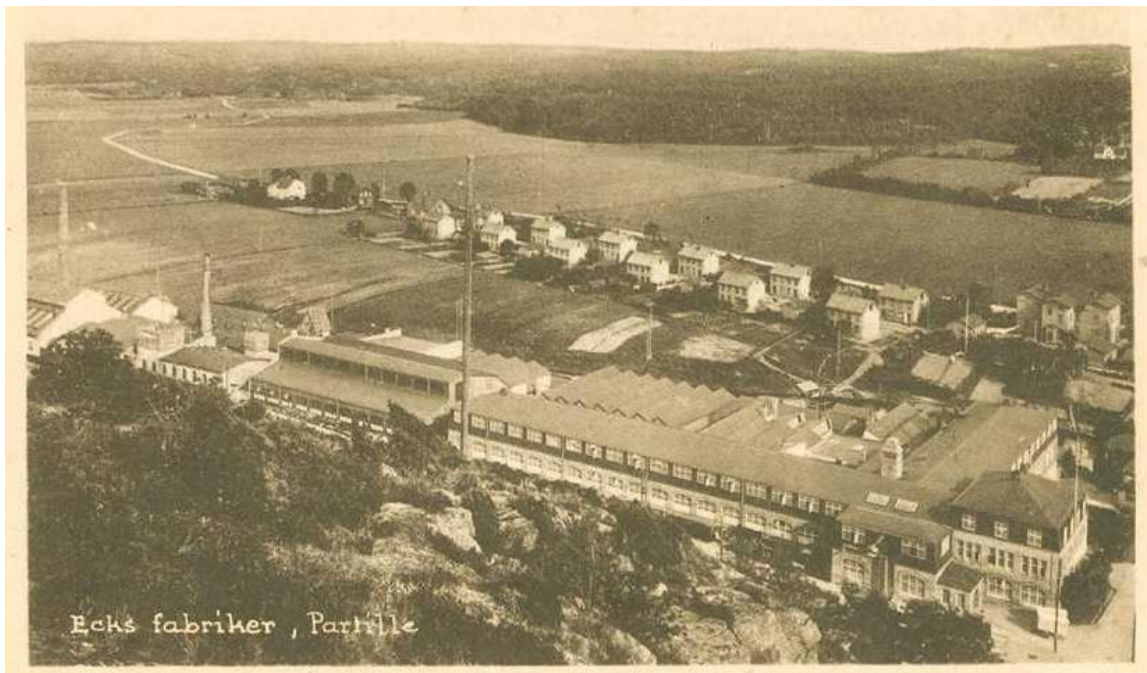


Figur 7. Tidigt foto på den ursprungliga fabriksbyggnaden. Fotot tillhör Partille hembygdsförening.

De ursprungliga byggnaderna i kvarteret Kniven uppfördes av företaget Motorfabriken Eck. Efter en del framgångar i USA flyttade en man vid namn Carl A. Eck tillbaka till Sverige och Partille, där han 1907 startade Motorfabriken Eck. Tomten mellan Säveån och järnvägen köpte han från Cloetta, som hade haft planer på att starta chokladtillverkning i Partille. Eck bedrev verksamheten fram till 1925 då en man vid namn Hugo Morén tog över verksamheten (Partille hembygdsförening).



Figur 8. Ett tidigt foto över fabriksområdet. En låg tillbyggnad har uppförts vid fabriken nordvästra hörn. Fotot är troligen taget på 1910-talet. Fotot tillhör Partille hembygdsförening.



Figur 9. Foto över kvarteret om kring 1920. Fler byggnader har tillkommit och befintlig flygel i norr har förlängts åt öster samt byggts på en våning. Den tidigare tillbyggnaden i nordvästra hörnet har försetts med en extra våning (fotot tillhör Partille hembygdsförening).



Figur 10. Fabriken drabbades av en stor brand 1924 då stora delar av fastigheten brinner ner (foto från tidningen Hvar 8 dag).

Elektriska Motorfabriken Morén

1924 drabbades fabriken av en stor brand. Branden blev ett stort slag för företaget som gick till likvidation år 1925. En man vid namn Morén köpte upp den brandskadade fabriken 1925 och rustade upp den. Företaget Elektriska Motorfabriken Morén kom att tillverka växelströmsmotorer. Delar av den ursprungliga byggnaden, mittskeppet, samt tillbyggnaden från 1910-talet bevarades och byggdes om. Maskinhallarna längs järnvägsspåret revs i sin helhet.



Figur 11. Foto från 1927. Här syns de kvarvarande och ombyggda delarna av fabriken. Längan mot järnvägsspåret är vid denna tid fortfarande inte återuppförd. (Foto från Partille hembygdsförening).

Under 1930-talet fick företaget ekonomiska problem vilket medförde att ASEA blev delägare vid denna tid. Under 1940-talet ökade ASEA:s engagemang i företaget och stora resurser lades ner på utveckling av maskinparken och lokalerna. Då återuppfördes återigen en byggnadskropp ut mot järnvägen.



Figur 12. Utbyggnaden av fabrikslokaler i norra delen av kvarteret, längs järnvägen, pågår. Året är 1943.



Figur 13. Foto över fabriken taget efter 1950 då kvarterets centrala del byggdes om och fick ny takkonstruktion, foto från Partille hembygdsförening.

Under 1950-talet gick aktivitetsnivån ner då delar av verksamheten flyttades över till ASEA i Västerås. ASEA fortsatte med begränsad verksamhet i byggnaderna fram till 1965. Fabrikslokaler sålades och kom sedan att användas till företagshotell.

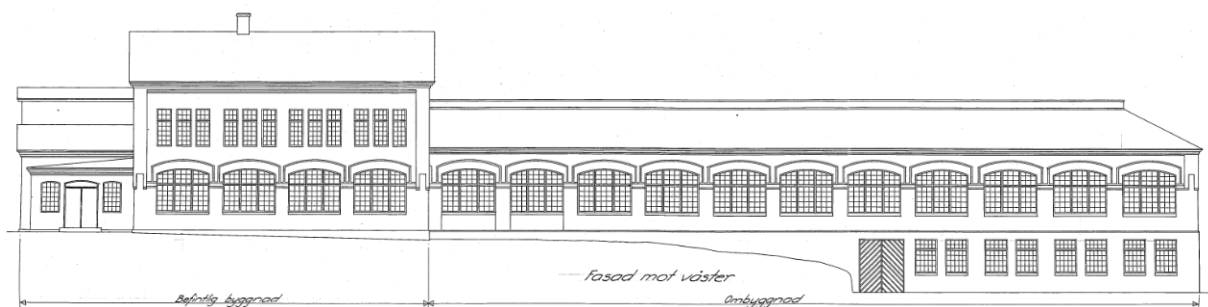
Kronologisk förteckning

1907 Elmotortillverkning med komplett industri uppfördes.

1926 Nybyggnader efter branden. Iståndsätta avbrända byggnader. Murar och grundläggning kvarstod från tidigare byggnad och bibehölls genom reparation i sitt gamla skick. Bjälklag över källare utfördes med betong. Yttertaket utfördes av träkonstruktion med papptäckning. Elektriska motorfabriken Morén flyttade in. Ombyggnaden genomfördes av Johan Lindbergs ingenjörbyrå.

Ritningarna innehåller noteringar på följande material: Betonggolv, balkar, gasbetongtegel, plåt, järn, golvbrädor. I merkanterbyggnaden fanns: Korridorer, kök, rum, garderober, WC, pannrum, tvättstuga, balkong.

Kontorsbyggnaden försågs med ett nytt sadeltak där rum inreddes på vinden.



Figur 14. Ritning från 1926 över ombyggnaden av kvarteret efter branden 1924. Från J. Lindbergs ingenjörbyrå (Partille kommunarkiv).

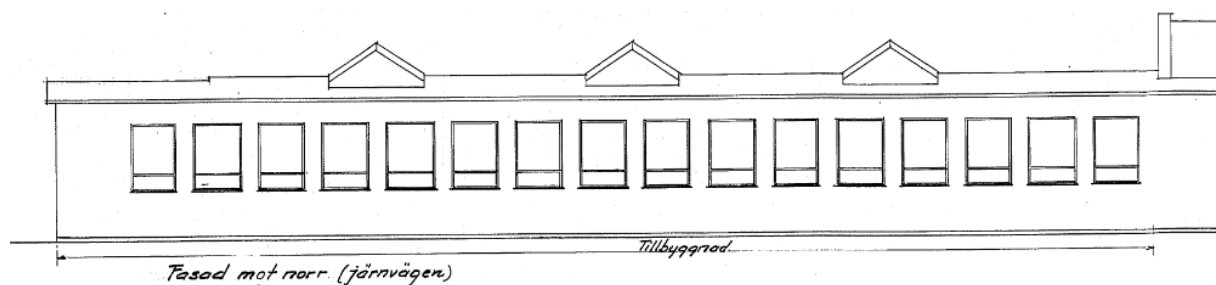
1929 Tillbyggnad av fabriksbyggnad. Förändring av nedre våningen till verkstadslokaler.

1934 Förändring av merkanteri- och fabriksbyggnad.

1941 Om- och tillbyggnad av fabrik.

1942-43 Ändring av verkstadsbyggnad.

1943 Tillbyggnad av fabriksbyggnad.



Figur 15. Fabriksbyggnaden längs med järnvägen återuppförs först 1943, efter ritningar av Sigfrid Svanberg (Partille kommunarkiv).

1946 Järnkonstruktioner för lastning av järnvägen vid fabriksfastigheten, ELAB MOREN, Partille.

1948 Mindre byggnad ersätter befintlig för lastning. Ny byggnad innehåller lokaler för ”verkmästare” och verkstadskontor.



Figur 16. Mindre tillbyggnad uppförs 1948 bredvid kontorsbyggnaden, lokal för ”verkmästare” och verkstadskontor (Partille kommunarkiv).

1950 Nytt yttertak samt pelare uppfördes, tillbyggnad av fabrik, ändring av verkstadsbyggnad. Konstruktionshandlingar togs fram för nytt tak över plåtläggning och förrådslokal.

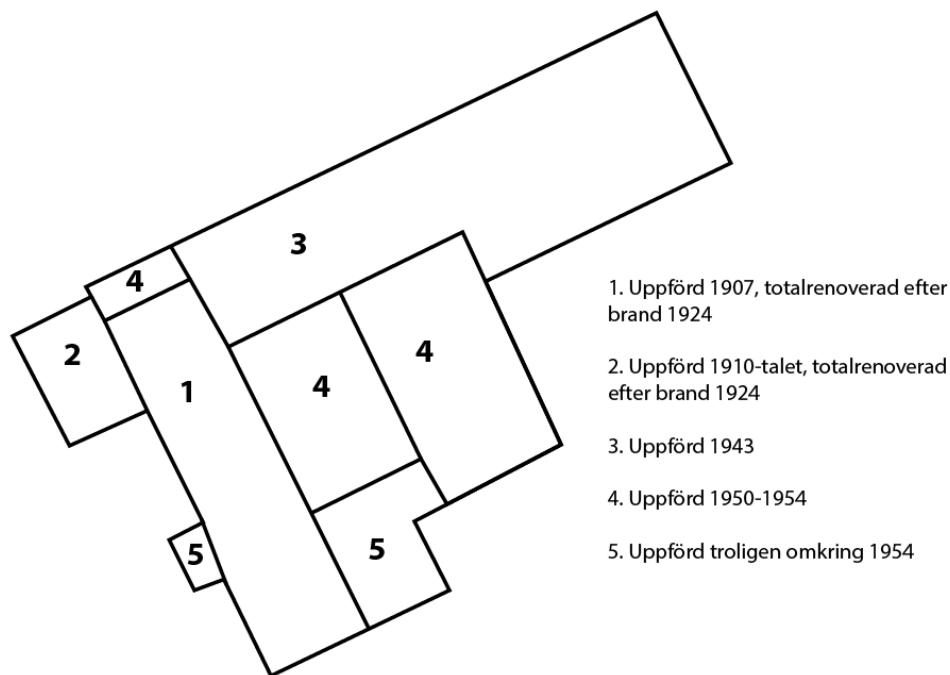
1954 ASEA köpte kvarteret, förändring av fasad med garageport. Ombyggnad av lokaler i södra delen av kvarteret.

1986 Garagedörrar tas upp i den norra fasaden.

2003 Lokalerna används som träningscenter.

2007 Fastighetsägaren Diligentia ansöker om bygglov för skyltning.

2023 Olika verksamheter bedrivs i byggnaden idag bl. a återbruket, yrkesskola. Olika evenemang sker under året. Partille kommun äger byggnaderna.



Figur 17. Byggår för olika delar av kvarteret.

Karaktärsbeskrivning

Miljön

I början av 1900-talet etablerades ett flertal industrier utefter Säveån. Den industri som kom att sätta störst prägel på landskapsbilden var Motorfabriken Eck. Fabriken ligger i nära anslutning till Partille station. Dess placering vid Säveån och järnvägen vittnar om områdets tidigare funktion under industrialismen. Fabriksbyggnaderna utgör också en rest av Partilles tidiga stadsbild.

Flera av byggnaderna är delvis intakta trots att kvarteret skadats i en storbrand 1924. Fabriksbyggnaderna i kvarteret Kniven är i dag den sista kvarvarande fabriken som en gång etablerades längs Säveån. (Partille kommun 2002).



Figur 18. Kvarteret sett från kyrkotomten som ligger invid gångbron över Sävån mot järnvägsstationen.

Byggnader

Bebyggelsestrukturen är ett resultat av funktionsstyrd gestaltning som vuxit fram successivt och karaktäriseras av täta rumsbildningar och oregelbundenhet i byggnadskropparnas volymer och placering. Bebyggelsemiljön karaktäriseras av sin produktionsanpassade utformning som skapats allt eftersom behov uppstått.



Figur 19. Kvarterets äldre välbevarade delar finns bevarade. Tidstypiskt utförande i jugendstil.



Figur 20. Kvarterets sydvästra bebyggelse. Äldre och yngre byggnadsvolymer uppförda med en viss sammanhållen arkitektur vad gäller material och färg.

Det faktum att bebyggelsen stammar från olika perioder har resulterat i en stilblandning där olika delar getts skilda stiluttryck. Byggnader i jugendstil blandas med byggnader i enkel funktionalistisk stil. Detta har även påverkat materialanvändningen. Blandningen av stiluttryck och material av gul puts och tegel är karaktäristisk för kvarteret. De gula fasaderna bidrar dock till att kvarteret upplevs som en sammanhållen enhet.



Figur 21. Kvarterets yngre byggnader präglas av funktionalistisk arkitektur. Enkel, funktionsstyrd arkitektur där släta putsade ytor och svagt sluttande tak ansluter till den mer detaljstyrda och utsmyckade äldre arkitekturen.

De äldsta fasaderna är klädda med gult förbländertegel med dekorativa inslag av mörkare hårdbränt tegel samt profilerat dekorationstegel i frontoner och under fönster. Karaktäristiskt för de äldre byggnaderna är även de flacka sadeltaken klädda med plåt och den segmentbågeformade fönsterutformningen. Ursprungliga fönster är av trä med småspröjsindelade fönsterbågar och smidesbeslag.

De yngre delarna av kvarteret präglas av enklare tegelfasader av gult tegel, eller gulmålat tegel, samt slät- och spritputsade fasader. Det arkitektoniska uttrycket är enkelt med funktionalistiska förtecken. Karaktäristiskt för dessa byggnader är också de flacka taken med svag lutning, klädda med svart papp. Taken har även flera lanterniner av glas.



Figur 22. Fasaderna ut mot järnvägen ger idag ett brokigt, industriellt intryck. Igensatta fönster och dörrar, bemålad plåtfasad blandas med gulmålat fasadtegel och plåtdörrar i grälla färger.

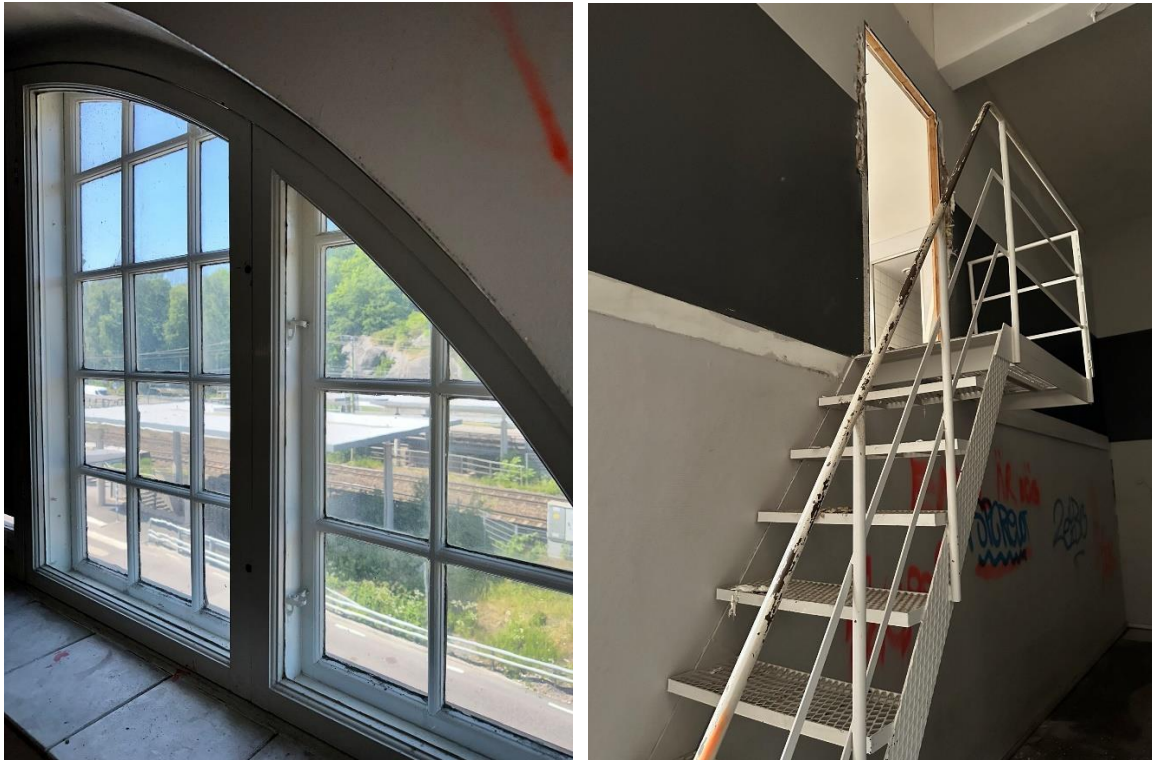
Kvarterets aktiva koppling till järnvägen är borttagen i och med att byggnaden för lastning byggdes om till verkmästarlokal och kontor. Denna ombyggnation är i dag delvis riven och ersatt av en fasad i plåt.



Figur 23. En bemålad plåtfasad har ersatt en delvis riven byggnad.

Interiör

Även i interiören finns tidstypisk och ursprunglig inredning såsom fönster, dörrar, snickerier och taklanterniner. Kvar finns även synliga industristommar och takstolar av betong och trä.



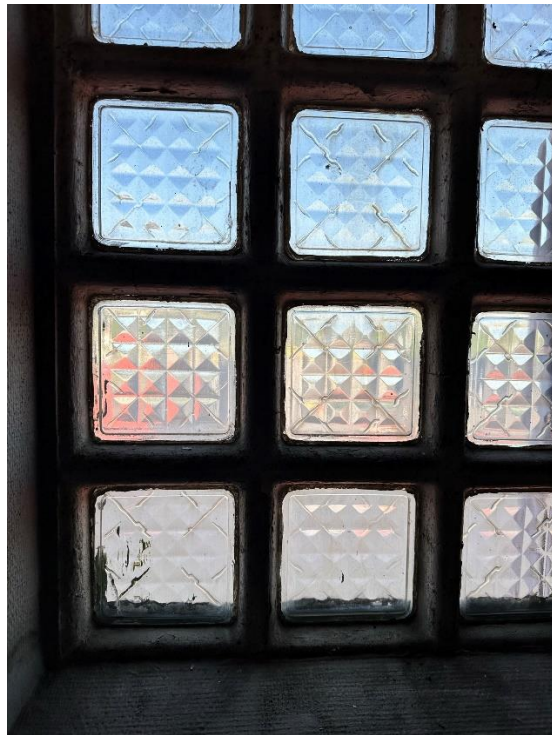
Figur 24. Ursprungliga fönsterbågar med smårutsindelad spröjs, samt en bevarad industritrappa finns i byggnadernas interiör.



Figur 25. Takfönster, taklanterniner med tillhörande takstolar finns bevarade och synliga i fastigheten. Utvändigt har de täckts med plåt.



Figur 26. Trappräcken av järn, samt fönsterbågar från 1940-talet finns på ett flera ställen i byggnaderna.



Figur 27. Takrosett, fönsterbågar från ombyggnaden 1925 finns bevarat i kontorsbyggnaden. Industriglas förekommer också som ett tidstypiskt inslag i interiören.

Kulturhistoriska värden

Samhällshistoriska och ekonomihistoriska värden

Kvarterets varierade arkitektur vittnar om kontinuerlig utveckling över tid, en utveckling som gynnats av kvarterets strategiska läge invid vatten, Partille samhälle och kommunikationsleder såsom järnväg och bilväg. Samtliga byggnader är goda exempel på den bebyggelse och verksamheter som växte fram i Partille municipalsamhälle runt sekelskiftet 1900.

Kvarterets bebyggelse visar på ett tydligt sätt den industriella utveckling som skedde i Partille under sekelskiftet 1900. Även de yngre byggnadsvolymer har stor betydelse för detta värde då de visar på anläggningens livskraft och utveckling över tid.

Arkitekturhistoriska värden

Byggnaderna i kvarteret utgör en kulturhistoriskt intressant miljö som en lämning från en expansiv tid i samhället Partilles historia. Byggnadernas arkitektoniska utformning visar på typisk industriestetik, tidstypisk för sekelskiftet 1900. Byggnaderna i jugendstil, uppförd under tidigt 1900-tal, har höga arkitekturhistoriska värden. Dess hårdbrända, handslagna förbländertegel visar på vilka resurser som samtiden lade ner på fabrikers arkitektur, ambitioner som visar på dess betydelse i samtiden. Även i inredningen finns ursprunglig inredning bevarad.

De yngre byggnaderna utgör med sin funktionalistiska estetik ett viktigt inslag i miljön då fabriken utveckling och livskraft över tid blir tydlig. Även dessa är tidstypiskt utformade.

Här ser man även att den byggnadstekniska utvecklingen tagit steg framåt då betongkonstruktioner försetts med storskaliga plåttak och glasade taklanterniner.



Figur 28. De äldre fabriksbyggnadernas arkitektur präglas av det dekorativt gulbruna, handslagna, hårdbrända förbländerteglet.



Figur 29. Kvarters sydvästra gavel, bär tydliga spår från fabriken ursprungliga byggnader. De stickbågade, småspröjsade fönstren är ersatta av moderna fönster i annan storlek.



Figur 30. Det brunfärgade teglet ger fasaderna ett mycket dekorativt uttryck. Kvar finns även den ursprungliga huvudentrén i form av en trappa av granit.



Figur 31. Stora garageportar har tagits upp på den norra fasaden under senare år. Dessa portar ger den funktionalistiska fasaden ett uppbrutet uttryck.

Antikvariska rekommendationer

Det är viktigt att bevarade byggnader i kvarteret synliggörs både som byggnadsvolymer och i sitt arkitektoniska uttryck. På detta sätt kan kvarterets tidigare funktion som fabrik förbli synlig i framtiden.

Kvarterets kulturhistoriska karaktär bevaras i större utsträckning om tillkommande byggnader i skala och utformning förhåller sig till befintlig bebyggelse på ett varsamt sätt. Stor omsorg bör läggas på utformning, volymer, material och färgsättning med hänsyn till bebyggelsens särart.

Nyttillskott bör placeras så att befintlig bebyggelsestruktur är avläsbar. Ändringar av befintliga byggnader skall utföras varsamt så att dess karaktärsdrag bevaras.

Ursprunglig utformning och materialanvändning bör vara vägledande.

Principer för hanteringen av kulturmiljövärden i kvarteret

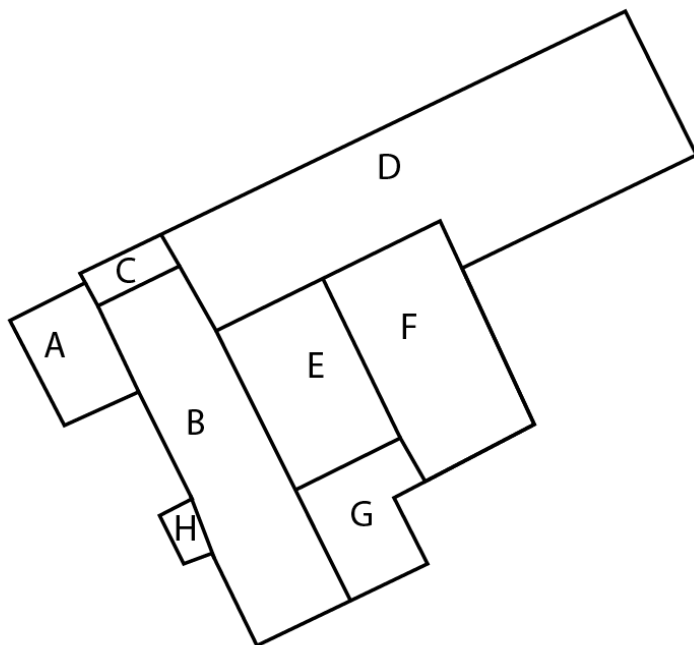
Ny bebyggelse:

- Uppföra byggnader med sammanhållen estetisk utformning, gärna med inspiration från de äldre anslutande byggnadernas karaktär.
- Tillämpa en genomtänkt och modern arkitektur som är anpassad material- och volymmässigt till områdets befintliga kulturvärden.

- Befintliga material och kulörer bör vara vägledande.
- Tillämpa stor omsorg om gestaltning när nya byggnadskroppar placeras inom kvarteret.
- En hög arkitektonisk, och estetisk ambition bör genomsyra projektet.
- Genomtänkt arkitektur och materialval kan bidra med en ny årsring i den befintliga kulturmiljön.

För befintlig bebyggelse:

- Äldre fönster och fönsterkarmar samt nischer ska sparas och restaureras. Nya fönster bör följa ursprunglig uppbyggnad (byggnad A, B och D).
- De två äldsta volymerna bör bevaras och renoveras varsamt i sin helhet (byggnad A och B).
- Vid utveckling av yngre byggnadsvolymer bör befintligt fasadmaterial såsom tegel, målat tegel eller putsade ytor vara vägledande (byggnader D, E, F, G och H).
- Befintliga taklanterniner bör bevaras, renoveras och återställas (byggnad B, D, E och F).
- Ursprungliga interiöra snickerier såsom golv, fönster, dörrar, snickerier och takrosetter bör bevaras (byggnad A, B och C).
- Industriinredning i form av ståltrappor, räcken, synliga takstolar av betong och trä, taklanterniner av glas bör bevaras, gäller samtliga byggnader.



Figur 32. Illustration över kvarterets byggnader.

Källförteckning

Tryckta källor

Kulturmiljöer i Partille kommun. Program för bevarande och utveckling, 2002.

Kulturminnesvårdsprogrammet för Partille kommun, 1988.

Kartor, Partille kommun.

Ritningar, kommunarkivet Partille kommun.

Statusbesiktning, fasader, tak och invändigt, Kniven 1:10, Partille, Sustend 2020.

Elektroniska källor

Partille hembygdsförening. www.hembygd.se/partille

Lantmäteriet, Historiska kartor. <https://www.lantmateriet.se/sv/kartor-och-geografiskinformation/historiska-kartor/>, 2023-08-07

Länsstyrelsen Västra Götalands Län, Informationskartan Västra Götaland <https://ext-geoportal.lansstyrelsen.se/>



Figur 33. Kvarterets sydöstra del präglas i sin helhet av de slutna, slät- och spritputsade fasaderna. Här har tidigare funnits fler byggnadskroppar som rivits.